



ArcelorMittal

ArcelorMittal Ostrava a.s.

Výroční zpráva
za rok končící
31. prosince 2012

OBSAH

I. Základní informace o společnosti

Profil společnosti

Složení vrcholových orgánů a vedení společnosti k 31. prosinci 2012

Hlavní akcionáři k 31. prosinci 2012

Vydané cenné papíry

Stručná charakteristika závodů společnosti

Hlavní produkty

II. Zpráva představenstva o podnikatelské činnosti a o stavu majetku společnosti ArcelorMittal Ostrava a.s.

III. Zpráva o vztazích mezi ovládající a ovládanou osobou a o vztazích mezi ovládanou osobou a ostatními osobami ovládanými stejnou ovládající osobou dle § 66a obchodního zákoníku za rok končící 31. prosince 2012

IV. Účetní závěrka za rok končící 31. prosince 2012

Zpráva nezávislého auditora

I. ZÁKLADNÍ INFORMACE O SPOLEČNOSTI

Profil společnosti

Obchodní jméno:	ArcelorMittal Ostrava a.s.
Adresa:	Ostrava - Kunčice, Vratimovská č.p. 689, PSČ 707 02
Právní forma:	Akciová společnost
IČ:	45193258
DIČ:	CZ45193258
Rozhodující předmět činnosti:	Výrobní činnost společnosti je zaměřena především na výrobu a zpracování surového železa a oceli a hutní druhovýrobu. Největší podíl hutní výroby tvoří dlouhé a ploché válcované výrobky. Strojírenská výroba produkuje z největší části důlní výztuže a silniční svodidla. Servis a obslužné činnosti jsou v převážné míře zajišťovány vlastními obslužnými závody.
Zápis společnosti do obchodního rejstříku provedl:	Krajský obchodní soud v Ostravě oddíl B, vložka 297 (spis. značka B.297)
Datum vzniku společnosti:	22.1.1992
Majoritní vlastník k 31.12. 2012:	ArcelorMittal Holdings AG (100 %)

Dne 7. června 2012 jediný akcionář (ArcelorMittal Holdings AG) v působnosti valné hromady společnosti schválil fúzi formou sloučení společnosti Hoteltrans s.r.o., IČ: 60779179, se sídlem Ostrava-Kunčice, Vratimovská 689, PSČ 707 02, ČR jako zanikající společností se společností ArcelorMittal Ostrava a.s., jako nástupnickou společností, přičemž došlo k zániku společnosti Hoteltrans s.r.o. a přechodu jmění zanikající společnosti Hoteltrans s.r.o. na nástupnickou společnost ArcelorMittal Ostrava a.s.

Dne 1. října 2012 jediný akcionář (ArcelorMittal Holdings AG) v působnosti valné hromady společnosti rozhodl o změně stanov společnosti ArcelorMittal Ostrava a.s., spočívající ve snížení počtu členů dozorčí rady z devíti členů na šest členů, přičemž právní účinky této změny byly odloženy ke dni 10. prosince 2012.

Složení představenstva a vrcholového vedení společnosti k 31. prosinci 2012:

Tapas Rajderkar

- Předseda představenstva
- Generální ředitel

Jiří Michálek

- Ředitel pro bezpečnost a zdraví

Dirk Cyriel Edmond Stroo

- člen představenstva
- Generální ředitel ArcelorMittal Frýdek-Místek

Rajendra Pathak

- Ředitel pro nákup

Jan Rafaj

- Člen představenstva
- Ředitel pro personalistiku a vnější vztahy

Shahab Husain

- Ředitel pro prodej a marketing

Shankaranathan Anoop Nair

- Člen představenstva
- Ředitel pro výrobu

Ashok Virupaksha Gowda Patil

- Člen představenstva
- Pověřen řízením ekonomického úseku

Petr Baranek

- Ředitel pro životní prostředí

Složení dozorčí rady k 31. prosinci 2012:

Předseda:

Arnaud Poupart-Lafarge

Místopředseda:

František Chowaniec

Členové:

Sanjay Samaddar

Bernhard Klaus Gabel

Roman Bečica

Leopold Laskovský

Složení výboru pro audit k 31. prosinci 2012:

Předseda:

František Chowaniec

Členové:

Sandeep Kumar Jalan

Bernhard Klaus Gabel

V průběhu účetního období od 1.1.2012 do 31.12.2012 došlo k následujícím změnám ve složení představenstva, dozorčí rady a výboru pro audit:

Ke dni 6.1.2012 rezignoval na funkci člena a místopředsedy představenstva pan Hans Ludwig Rosenstock.

Dne 10.2.2012 představenstvo zvolilo náhradním členem představenstva pana Dirka Cyriela Edmonda Stroo.

Dne 4.5.2012 představenstvo vzalo na vědomí rezignaci člena představenstva pana Josefa Buryana.

Valná hromada dne 7.6.2012 zvolila, resp. potvrdila pana Dirka Cyriela Edmonda Stroo jako člena představenstva a zvolila pana Ashoka Virupakshu Gowdu Patila do funkce člena představenstva. Dále valná hromada zvolila pana Františka Chowaniece do funkce člena výboru pro audit na další funkční období, tj. od 19.6.2012 a pana Sanjaye Samaddara do funkce člena dozorčí rady na další funkční období, tj. od 28.8.2012.

Dne 13.12.2012 byl opětovně zvolen pan Roman Bečica zaměstnanci společnosti členem dozorčí rady.

Ředitelé závodů k 31. prosinci 2012

Závod 10 – Koksovna	Václav Habura
Závod 12 - Vysoké pece	Jan Haščin
Závod 13 – Ocelárna	František Kubiczek
Závod 14 – Válcovny	Alan Dorňák
Závod 3 – Údržba	Pavel Šedivý
Závod 5 – Doprava	Josef Fedas (pověřený řízením)
Závod 6 - Investice	Uday Vadavi

Hlavní akcionáři k 31. prosinci 2012

ArcelorMittal Holdings AG	100 %
---------------------------	-------

Vydané cenné papíry:

Druh:	akcie
Forma:	na majitele
Podoba:	zaknihovaná, evidenci zajišťuje Centrální depozitář cenných papírů, a.s. Rybná 14, 110 05 Praha 1
Počet kusů:	12 390 257
Jmenovitá hodnota:	1 000 Kč
Celková hodnota emise:	12 390 257 000,- Kč
ISIN:	CZ 0005098251

Společnost ArcelorMittal Ostrava a.s. ve vazbě na své výrobní a obchodní aktivity vlastní majetkové podíly v řadě společností.

Mezi společnostmi a jí ovládanými společnostmi nejsou uzavřeny ovládací smlouvy.

Společnost nemá organizační složku v zahraničí.

Stručná charakteristika závodů společnosti

Závod 10 – Koksovna

Závod 10 – Koksovna je největším výrobcem koksu v České republice. Na dvou koksárenských bateriích s pýchovaným provozem a velkoprostorové koksárenské baterii se sypaným provozem je roční kapacita cca 1,26 mil. tun koksu. V chemické části závodu jsou vyráběny chemické produkty (surový černouhelný dehet, surový koksárenský benzol, koksárenský plyn, kapalná síra), které jsou expedovány na domácí i zahraniční trhy.

Proces výroby koksu a koksochemických výrobků je certifikován společností TÜV NORD CZECH s.r.o. a splňuje požadavky systému jakosti dle EN ISO 9001:2008, environmentálního systému dle EN ISO 14001:2004 a BOZP dle BS OHSAS 18001:2007.

Závod 12 – Vysoké pece

Závod 12 – Vysoké pece disponuje čtyřmi vysokými pecemi. Přibližně tři čtvrtiny produkce tekutého surového železa jsou spotřebovány závodem 13 – Ocelárna a zhruba čtvrtina výroby je dodávána do akciové společnosti EVRAZ VÍTKOVICE STEEL, a.s. a do dceřiné společnosti AMEPO. Objemově nejmenší podíl produkce surového železa je zpevňován na licím stroji, a to v několika sortimentech dle požadavků interních i externích zákazníků na chemické složení těchto pevných, převážně slévárenských, surových želez.

Mimo výrobu surového železa a aglomerátu, který je pouze pro vlastní spotřebu, jsou externím zákazníkům prodávány výrobky z vysokopecní strusky, a to jednak struskové kamenivo v několika granulometrických sortách, používané zejména pro stavební účely, a také vysokopecní granulát pro další zpracování v cementárnách a sklárnách. Provoz 124 – Hutní energetika zajišťuje distribuci energetických médií a servis, a to i ostatním závodům v této oblasti.

Proces výroby surového železa a struskových výrobků; výroba a distribuce technických a topných plynů, distribuce tepelné a elektrické energie je certifikován společností TÜV NORD CZECH s.r.o. a splňuje požadavky systému jakosti dle EN ISO 9001:2008, environmentálního systému dle EN ISO 14001:2004 a BOZP dle BS OHSAS 8001:2007.

Závod 13 – Ocelárna

Závod 13 – Ocelárna je největším výrobcem oceli v České republice. Ocel se vyrábí kyslíkovým pochodem ve čtyřech tandemových pecích s roční kapacitou přes 3 mil. tun. Po odpichu se ocel dohotovuje na pánvových pecích pro dosažení požadovaných parametrů. Dále se tekutá ocel odlévá v sekvencích na třech zařízeních ZPO do sochorů, bram či bramek.

Výroba tekuté oceli a plynule litých předliték je certifikována společností TÜV NORD CZECH s.r.o. a splňuje požadavky systému jakosti dle EN ISO 9001:2008, environmentálního systému dle EN ISO 14001:2004 a BOZP dle BS OHSAS 18001:2007, a dále certifikáty na výrobu uhlíkových, uhlíkomanganových a legovaných ocelí firmy Lloyd's Register.

Závod 14 – Válcovny

Závod 14 – Válcovny je největším finálním výrobcem společnosti ArcelorMittal Ostrava a.s. Zpracovává převážně ocel, která se dopravuje ze závodu 13 - Ocelárny ve formě plynule litých předliték. Vyrábí a dodává válcované výrobky pro tuzemský i zahraniční trh. Hotovní tratě reprezentují dvě profilové tratě (HCC a SJV), drátovou trať (KD), sortiment profilů a drátů.

Válcovací trať HCC vyrábí střední a hrubou profilovou ocel od jednoduchých tyčí kruhových, přes tvarové profily až po profily speciálních průřezů. Tato trať rovněž vyrábí profily ocelových důlních výztuží a plochou ocel šířky 130 až 170 mm.

Středojemná válcovna (SJV) vyrábí široký sortiment válcovaného materiálu, jemnou a střední profilovou ocel základních tvarů, tyče kruhové, ploché, tyče pro výztuž do betonu v žebírkovém provedení a některé speciální profily.

Kontidrátová trať (KD) vyrábí ocelový drát válcovaný za tepla a tyče z hladké nebo žebírkové oceli pro výztuž do betonu menších průměrů.

Výroba profilové oceli v tyčích, kolejnic, důlních profilů, kruhové oceli, speciálních profilů, drátů válcovaných za tepla, betonářské oceli v tyčích a ve svitcích; výroba za tepla válcované ploché oceli ve svitcích; silničních ocelových svodidel a důlních ocelových výztuží je certifikována společností TÜV NORD CZECH, s.r.o. a splňuje požadavky systému jakosti dle EN ISO 9001:2008, environmentálního systému dle EN ISO 14001:2004 a BOZP dle BS OHSAS 18001:2007, a dále certifikáty na výrobu uhlíkových, uhlíkomanganových a legovaných ocelí firmy Lloyd's Register.

Závod 3 – Údržba

Závod 3 – Údržba představuje opravárenský a údržbářský komplex, zajišťující potřeby výrobních závodů při údržbě, opravách, modernizacích výrobního zařízení a investiční výstavbě.

Dále zajišťuje inspekční kontroly a údržbu (strojní, elektro, hydrauliky a automatizovaných systémů řízení), tvorbu ročního plánu oprav, sledování nákladů na opravy, revize ocelových konstrukcí a diagnostická měření. Provádí údržbu vyzdívek (koksové baterie, vysoké a tandemové pece, pojízdné mísiče a ohřívací pece) a opravy hutních vozů.

Závod 3 – Údržba je pro provádění opravárenských a údržbářských činností certifikován řadou renomovaných společností, přičemž jeho celková způsobilost je pravidelně prověřována společností TÜV NORD.

Opravy a montáže strojních zařízení hutí a příbuzných oborů; opravy a údržba elektrozařízení; údržba staveb a žáruvzdorných vyzdívek jsou certifikovány společností TÜV NORD CZECH s.r.o. a splňuje požadavky systému jakosti dle EN ISO 9001:2008, environmentálního systému dle EN ISO 14001:2004 a BOZP dle BS OHSAS 18001:2007.

Závod 5 – Doprava

Pracovním prostorem pro tento závod je téměř 200 km kolejiště. Pro zajištění dopravních potřeb akciové společnosti disponuje závod lokomotivami, železničními vozy a železniční infrastrukturou. Železnice každoročně přepraví téměř 20 mil. tun surovin, materiálu a hotových metalurgických výrobků. Závod rovněž pro společnost zajišťuje celní služby a koordinuje služby externích dodavatelů v oblasti silniční nákladní dopravy a zaměstnanecké dopravy. Mezi další poskytované služby patří měření emisí silničních vozidel, vážení na kolejových a silničních váhách, měření radiace vozových a silničních zásilek. Pro společnost plní závod rovněž funkci správce tzv. studeného odvalu, kde se zpracovávají, resp. ukládají v dokumentaci vyjmenované odpady společnosti.

Závod 6 – Investice

Hlavní funkcí závodu je zodpovědnost za řízení oblasti strategického plánování, přípravy, řízení a realizaci investic a investičních projektů v ArcelorMittal Ostrava a.s. za účelem reprodukce a rozvoje její výrobní základny. Tuto činnost vykonává napříč všemi útvary ArcelorMittal Ostrava a.s. a to včetně jejich dceřiných společností. V plném rozsahu svého zaměření je zodpovědný za komunikaci s nadřízenými korporátními strukturami a orgány státní správy.

Hlavní produkty

Hutní prvovýroba

- Výroba surového železa
- Metalurgický koks s příslušnou průvodní kokso-chemickou produkcí (surový benzol, koksárenský dehet, koksárenský plyn, kapalná síra)

Hutní výroba

- Oceli neušlechtilé, mikrolegované a legované
- Elektrotechnické oceli dle KN 41 3161, KN 41 3162, KN 41 3163 a KN 41 3164, KN 41 3170 (trafoocel) na výrobu pásů určených pro válcování za studena, oceli odolné proti atmosférické korozi dle ČSN EN 10 025-5 (ČSN EN 10 155)
- Plynule lité předlitky čtvercového, obdélníkového a kruhového průřezu
- Tyče jednoduchého a tvarového průřezu válcovaných za tepla
- Široké a úzké pásy válcované za tepla
- Plechy válcované za tepla
- Pásy válcované za tepla podélně dělené
- Výroba plechů s oválnými výstupky na trati P 1500
- Výroba tyčí kruhových průřezů v jakosti 90MK (ČSN 11 901) pro výrobu "mlecích koulí" na SJV
- Válcované dráty
- Výroba profilu TH70/29 místo TH29/58G pro důlní výztuže
- Betonářská ocel
- Vysokopecní strusky a ocelářské strusky upravené
- Vysokopecní aglomerát

II. ZPRÁVA PŘEDSTAVENSTVA O PODNIKATELSKÉ ČINNOSTI A O STAVU MAJETKU SPOLEČNOSTI ARCELORMITTAL OSTRAVA A.S.

1. Činnost představenstva

V období od 1.1.2012 do 6.1.2012 zabezpečovalo obchodní vedení společnosti ArcelorMittal Ostrava a.s. (dále jen společnost) představenstvo ve složení pan Tapas Rajderkar – předseda představenstva, pan Hans Ludwig Rosenstock - místopředseda a členové představenstva pánové Josef Buryan, Shankaranathan Anoop Nair a Jan Rafaj.

Ke dni 6.1.2012 rezignoval na funkci člena a místopředsedy představenstva pan Hans Ludwig Rosenstock a představenstvo zabezpečovalo obchodní vedení společnosti ve čtyřčlenném složení.

Dne 10.2.2012 představenstvo zvolilo náhradním členem představenstva pana Dirka Cyriela Edmonda Stroo. Od tohoto dne pracovalo představenstvo v pětičlenném složení.

Dne 4.5.2012 odstoupil z funkce člena představenstva pan Josef Buryan a představenstvo pracovalo ve čtyřčlenném složení.

Valná hromada dne 7.6.2012 zvolila, resp. potvrdila pana Dirka Cyriela Edmonda Stroo jako člena představenstva a zvolila pana Ashoka Virupakshu Gowdu Patila do funkce člena představenstva a představenstvo do 31.12.2012 zabezpečovalo obchodní vedení společností představenstvo v pětičlenném složení:

předseda představenstva	- pan Tapas Rajderkar
členové představenstva	- pan Dirk Cyriel Edmond Stroo
	- pan Shankaranathan Anoop Nair
	- pan Jan Rafaj
	- pan Ashok Virupaksha Gowda Patil

V období od 1.1.do 31.12.2012 se uskutečnilo 41 zasedání představenstva společnosti.

2. Hospodářské výsledky

Společnost ve sledovaném období od 1. ledna 2012 do 31. prosince 2012 vytvořila zisk před zdaněním ve výši 717 mil. Kč. Celkový výsledek hospodaření společnosti za účetní období představuje zisk ve výši 626 mil. Kč.

Za sledované období byl vytvořen provozní hospodářský výsledek –ztráta ve výši 51 mil. Kč a finanční hospodářský výsledek - zisk ve výši 768 mil. Kč.

Celkové tržby společnosti za prodej vlastních výrobků a služeb činily za uvedené období 30 424 mil. Kč a přidaná hodnota činila 3 523 mil. Kč.

K 31.12.2012 vykazovala společnost podle finančních výkazů aktiva celkem ve výši 61 930 mil. Kč. Hodnota stálých aktiv činí 16 624 mil. Kč, z toho dlouhodobý hmotný majetek 10 012 mil. Kč a dlouhodobý finanční majetek 5 200 mil. Kč. Hodnota pasiv celkem činila 61 930 mil. Kč. Hodnota vlastního kapitálu činila 54 043 mil. Kč.

Společnost k 31.12.2012 neevidovala žádné bankovní úvěry.

3. Výroba a obchod

V hodnoceném období naše společnost vyrobila 1 213 291 t dlouhých výrobků (hrubá trať, středojemná trať, drátová trať a strojírenské výrobky) a 383 814 t plochých výrobků (Steckel Mill). Produkce mokrého koksu činila 1 101 350 t, surového železa 1 930 048 t a výroba tekuté oceli činila 1 812 041 t.

4. Ochrana životního prostředí

V roce 2012 společnost plnila limity stanovené v oblasti životního prostředí.

Na závodě 13-ocelárna byl realizován projekt „Odprášení vápenných cest II. etapa“, který přinese snížení emisí tuhých znečišťujících látek do ovzduší a zlepšení pracovního prostředí. Pro projekt je požádáno o dotaci ze Státního fondu životního prostředí.

Byla aktualizována hluková studie s cílem nově definovat dominantní zdroje hluku v areálu společnosti. Závěry studie budou podkladem pro jednání s Krajskou hygienickou stanicí Ostrava a Krajským úřadem Moravskoslezského kraje o podmínkách provozu vybraných zařízení ArcelorMittal Ostrava a.s.

Přednostně byla provedena sanace staré ekologické zátěže ve třech vybraných lokalitách společnosti. Byly tak uvolněny prostory pro investiční výstavbu. Sanaci na základě smlouvy plně hradilo Ministerstvo financí České republiky.

V dalším období bude i nadále věnována pozornost dodržování zákonných limitů stanovených společností pro ochranu životního prostředí, zvláště pak bude kladen důraz na snižování zátěže v oblasti ovzduší, hluku a na přípravu a realizaci plánovaných ekologických projektů.

5. Investice

Koncem roku 2012 byla investiční výstavba ovlivněná slabou situací evropské ekonomiky. Některé z klíčových projektů byly pozastavené, některé opožděné. Dokončila se fáze 1 projektu DeSox na Koksovně, avšak fáze 2 – smluvní část – se opozdila. Došlo k realizaci dalších plánovaných projektů.

Celkem byly v roce 2012 realizované investice ve výši 355 miliónů Kč, z toho 145 miliónů Kč do projektů zlepšení ŽP, 110 miliónů Kč do obnovy zařízení a 21 miliónů Kč do zvýšení bezpečnosti.

Na závodě 10 – Koksovna se dokončila fáze 1 odsíření a provedla se realizace určitého počtu malých projektů v celkové výši 113 miliónů Kč.

Na závodě 12 – Vysoké pece – se realizovala modernizace vážního systému na aglomeraci SEVER, realizoval se projekt zvýšení chladící účinnosti VP č. 2 a další projekty ve výši 52 miliónů Kč.

Na závodě 13 – Ocelárna – se realizoval projekt odprášení vápenných cest a projekt nahrazení konstrukce zařízení pro plynulé odlévání č. 3 („ZPO“). Byl uzavřený kontrakt pro projekt ZPO č. 1 renovace nového vakuového odplyňovacího zařízení (projekt Blue Camel) a byly učiněné kroky pro realizaci tohoto projektu. Celkové vynaložené náklady činily 63 miliónů Kč.

Na závodě 14 – Válcovny – se nainstaloval nový 50 t jeřáb pro hrubou válcovací trať („HCC“), přičemž starý 10 t jeřáb byl demontován, provedla se rekonstrukce konti-drátovky. Včetně projektu závitových tyčí na středojemné válcovně („SJV“) - to představovalo nejvýznamnější investice, které na závodě Válcovny celkově dosáhly výše 51 miliónů Kč.

Na závodě 5 – Závod doprava – se dokončil projekt obnovy signalizačního zařízení a stavědla St1 (oblast HCC) a kolejiště St3 . Tyto investice dosáhly výše 43 miliónů Kč. Společnost také realizovala menší projekty v oblasti bezpečnosti práce, např. kamera na koksárenské baterii („KB“), stop magnety na KB 1 a 2, opravila se střecha Ocelárny, vylepšily se provozy, laboratorní zařízení apod.

6. Výzkum a vývoj

Výzkum a vývoj tvoří významnou složku podnikatelského úsilí společnosti ArcelorMittal Ostrava a.s. Výzkumné a vývojové aktivity se soustřeďují zejména na základní oblasti výroby, kterými jsou výroba surového železa, tekuté oceli a válcování ocelových výrobků za tepla. Mimo uvedené základní oblasti výzkumu a vývoje byly řešeny i úkoly spojené s výrobou a spotřebou energií v různých oblastech výroby oceli. Samostatnou část pak tvoří koksochemický výzkum, který současně participuje významným podílem na řešení korporátních úkolů celé skupiny ArcelorMittal. V oblasti uhlí a koksu se jedná zejména o klíčové priority skupiny v oblasti optimálního využití surovinové základny, zajištění bezpečného provozu a prodloužení životnosti výrobního zařízení a v neposlední řadě o kvalitu vyráběného produktu s vazbou na efektivitu výroby surového železa ve vysokopečném procesu.

V souvislosti s environmentálními vlivy hutní výroby na její okolí a rostoucími požadavky na minimalizaci těchto vlivů vystupují do popředí i aktivní práce spojované s optimalizací palivové základny včetně ověřování aplikace moderních technologií a postupů pro snížení ekologických dopadů a plnění emisních limitů.

Pro aktivity spojené s globálními otázkami celé skupiny ArcelorMittal je využívána rovněž kooperace s Global R&D. Zde je možné zmínit především spolupráci v oblasti využití numerických simulací, implementace řídicích modelů výrobních technologií a jejich optimalizace, zajišťování transferu know-how a vývoje nových výrobků, jež byly v loňském roce jedním z hlavních témat vzájemné spolupráce. Nedílnou součástí všech aktivit výzkumu a vývoje ArcelorMittal Ostrava a.s. tvoří v souvislosti s plánovanými investicemi i činnosti, zaměřené na jejich podporu.

Vybrané části úkolů jsou řešeny rovněž za pomoci specializovaných pracovišť, především vysokých škol a externích projekčních a výzkumných center, které disponují unikátními zkušebními zařízeními, vlastním know-how a specializovaným softwarovým vybavením.

Nedílnou součástí výzkumu je spolupráce s lokálním i korporátním zákaznickým servisem, který je jedním ze zdrojů podnětů pro rozvoj a zvyšování kvality finálních výrobků. Vybrané projekty jsou rovněž součástí koncepce trvalého zlepšování, jako jednoho z nástrojů pro zavádění ekonomicky přijatelných řešení provozních problémů.

V roce 2012 byl výzkum a vývoj společnosti ArcelorMittal Ostrava a.s. zaměřen na řešení problematiky výroby nových výrobků a na implementaci průmyslových modelů, zaměřených zejména na snižování nákladů výroby a optimalizaci surovinové základny.

Z pohledu nových výrobků lze mezi nejvýznamnější projekty zařadit rozšíření sortimentu rovnoramenných úhelníků o nový rozměr 150x150 mm, který byl zaveden na základě konkrétních požadavků zákazníků z oblasti ocelových konstrukcí. Po předchozím úspěšném uvedení jakosti S235/S275JR – Doublegrade v sortimentu profilových tyčí na trh byl ukončen pokračující úkol s cílem rozšíření nabídky na sortiment plochých, kruhových tyčí a rovnoramenných úhelníků. Úspěšně byl ukončen i projekt se zaměřením na výrobu patinujících ocelí pro konstrukce v sortimentu dlouhých výrobků. V roce 2012 byla ukončena druhá etapa projektu vývoje nového typu oceli pro důlní ocelové výztuže s vyšší únosností. Na projektu spolupracovaly i přední tuzemské a zahraniční důlní společnosti, s nimiž jsou řešeny praktické zkoušky nových výztuží v konkrétních důlních podmínkách.

V roce 2012 rovněž pokračovaly práce spojené s vývojem nových typů silničních svodidel, jež byly ukončeny úspěšnými bariérovými zkouškami a získáním nových certifikátů.

Úkoly z oblasti výroby bezešvých trubek řešily technologii výroby legovaných ocelí pro pažnicové, naftovodné trubky a trubky pro práci za zvýšených teplot.

K významným úkolům roku 2012 patřily rovněž projekty spojené se snižováním energetické a ekologické náročnosti hutní výroby zaměřené na technologii ohřevu vsázkového materiálu válcovacích tratí nebo zpětné využití materiálů vznikajících při výrobě oceli.

V období od 1.1.2012 do 31.12.2012 bylo řešeno 35 výzkumných úkolů v sedmi základních zaměřeních, přičemž v daném období bylo 6 úkolů ukončeno a 10 nových zahájeno. Vlastní náklady na řešení výzkumných a vývojových projektů činily 12 055 tis. Kč.

Dále bylo řešeno 5 programových projektů, na které byly poskytnuty dotace Ministerstvem průmyslu a obchodu ČR, Technologickou agenturou ČR a z prostředků 7. Rámcového programu EU v celkové výši 4 020 tis. Kč.

Celkové náklady na výzkum a vývoj včetně dotací za dané období činily 16 075 tis. Kč.

7. Patenty a licence

Společnost je majitelem kombinované ochranné známky pro 9 tříd výrobků a služeb



rovněž je majitelem slovní grafické ochranné známky pro třídu výrobků 6 – surové železo

FORMET

Společnost je na základě smluvního souhlasu oprávněna používat pro označování vybraných výrobků slovní ochrannou známku

ARCOROX

rovněž je oprávněna používat kombinovanou ochrannou známku



Společnost je majitelem 1 platného patentu a 2 přihlášek vynálezů registrovaných u Úřadu průmyslového vlastnictví ČR.

Dále je společnost vlastníkem 9 užitných vzorů pro výrobu a montáž silničních svodidel, které jsou zaregistrovány u Úřadu průmyslového vlastnictví České i Slovenské republiky.

Společnost ArcelorMittal Ostrava je poskytovatelem licence k výrobě a montáži chráněných silničních záchytných systémů na území ČR a SR. Nabyvatelem licence je společnost KLS, s.r.o.

Dále je ArcelorMittal Ostrava společně s OKD, a.s. spoluvlastníkem know-how k výrobě důlních ocelových výztuží.

8. Řízení jakosti

Integrovaný systém zahrnuje všechny závody a útvary ArcelorMittal Ostrava a.s. a dceřiné společnosti ArcelorMittal Tubular Products Ostrava a.s., ArcelorMittal Distribution Solutions Czech Republic s.r.o., ArcelorMittal Energy Ostrava s.r.o. a ArcelorMittal Engineering Products Ostrava s.r.o.

QMS (Systém managementu jakosti), EMS (Environmentální systém řízení) a HSMS (Systém řízení BOZP) splňují požadavky EN ISO 9001, EN ISO 14001 a BS OHSAS 18001 a jsou certifikovány společností TÜV Nord Czech. HSMS rovněž splňuje požadavky národního programu Bezpečný podnik.

Systém prevence závažných havárií, který je v ArcelorMittal Ostrava a.s. budován ve smyslu zákona č. 59/2006 Sb. a vyhlášky č. 256/256 Sb., je dokumentován Bezpečnostní zprávou.

K naplňování Politiky byly vyhlášeny Cíle IMS.

Cíle v QMS jsou zaměřeny zejména: na přípravu a vývoj nových výrobků, procesů a výrobních zařízení; realizaci změn výrobků, technologií nebo procesů; splnění požadavků zákazníka; stanovení limitů v oblasti kvality výroby a zvyšování odborné způsobilosti zaměstnanců.

V EMS se jednalo především o činnosti identifikace EnA, vytvoření Cílů a cílových hodnot a programů (úkolů), zaměřených na snižování negativního vlivu na životní prostředí.

V HSMS se jedná především o činnosti identifikace rizik, vytvoření Cílů a cílových hodnot a programů (úkolů), zaměřených na odstranění rizik nebo minimalizaci neodstranitelných rizik; v PZH (Prevence závažných havárií) se jedná především o činnosti provedení a aktualizace analýzy a hodnocení rizik závažné havárie; zpracování a pravidelná aktualizace dokumentace dle zákona č. 59/2006 Sb.

Na podzim roku 2012 ve společnosti ArcelorMittal Ostrava a.s. úspěšně proběhnul recertifikační audit systému managementu kvality podle EN ISO 9001 a systému environmentálního managementu dle EN ISO 14001 a první kontrolní audit systém managementu bezpečnosti a ochrany zdraví při práci dle BS OHSAS 18001.

V souladu s legislativními požadavky v cílových exportních zemích, vlastní naše společnost dále certifikáty na všechny stanovené výrobky.

9. Personální politika

Kolektivní vyjednávání o nové kolektivní smlouvě na období roku 2013 bylo zahájeno 26.9.2012. Doposud proběhlo 17 vyjednávacích kol. Návrh odborových organizací byl navýšení platu o 8%, návrh zaměstnavatele platového navýšení je 0%. Průměrná mzda za rok 2012 činila 35 506,- Kč.

Konečný počet zaměstnanců společnosti k 31.12.2012 činil 3 986 osob. Průměrný přepočtený počet zaměstnanců za období leden – prosinec 2012 je 4 191 osob.

V rámci investic a kapitalizovaných oprav bylo v roce 2012 dokončeno nebo zahájeno 21 projektů pro zvýšení úrovně bezpečnosti práce a zlepšení pracovního prostředí s celkovými náklady cca 30,55 milionů Kč.

V měsíci říjnu byl ověřen systém řízení BOZP společnosti podle požadavků ČSN OHSAS 18001 auditorskou firmou TÜV NORD, výsledkem bylo prodloužení certifikátu.

Nadále byl rozvíjen korporátní projekt „Journey to zero – Cesta k nulové úrazovosti“ s cílem stát se nejbezpečnější ocelářskou společností na světě.

Postupně byly implementovány korporátní bezpečnostní standardy v oblastech, které jsou přísnější než česká legislativa. Týká se to zejména oblastí odpojování a zajišťování agregátů, stísněných prostorů, práce ve výškách, jeřábů a zdvihacích zařízení, železniční dopravy a řízení smluvních stran. Cílem je prevence všech pracovních úrazů.

Vrcholovými managery bylo provedeno 213 vrstvených auditů, středním managementem 10 908 auditů na dílnách a pracovištích. Opětovně byly uspořádány v měsíci dubnu „Den zdraví a bezpečnosti“ a v měsíci září „Týden zdraví“ s cílenými programy korporace ArcelorMittal a vlastními doprovodnými akcemi.

Byl zahájen projekt „Shared vigilance – Vzájemná ostražitost“ s cílem rozšíření myšlenky o důležitosti starat se nejen o svou bezpečnost ale také o bezpečnost spolupracovníků. Pokračovalo partnerství mezi odbory a managementem a.s. v oblasti bezpečnosti a ochrany zdraví při práci a byla zajištěna celoroční spolupráce v jednou měsíčně scházejícím se „Výboru BOZP“.

V období od 1. 1. 2012 do 31. 12. 2012 se zaměstnancům ArcelorMittal Ostrava a.s. stal 1 smrtelný pracovní úraz a 7 absenčních úrazů. Pracovní neschopnost v analyzovaném období byla 1 581 zameškaných kalendářních dnů. Počet uznaných nemocí z povolání v roce 2012 činil 13.

Během celého roku byly zveřejňovány závažné pracovní úrazy, které vznikly v ostatních jednotkách ArcelorMittal za účelem prověření, zda se obdobná rizika nevyskytují na pracovištích naší společnosti a stanovení patřičných opatření. Nadále byla prováděna školení a praktická aplikace minut pro bezpečnost a šetření úrazů ve spolupráci se zaměstnanci.

Byl zaveden systém on-line bezpečnostních školení pro vedoucí zaměstnance. Na prozovech ArcelorMittal Ostrava a.s. bylo provedeno nebo rozpracováno 213 analýz rizik.

10. Předpokládaný vývoj a strategie společnosti ArcelorMittal Ostrava a.s. v roce 2013

Společnost ArcelorMittal Ostrava a.s. se stejně jako v minulých letech zaměří i v roce 2013 zejména na projekty týkající se zlepšování a optimalizace výroby. Za největší a nejdůležitější cíl si pak společnost klade další rozvoj bezpečnosti výrobních provozů a to nejenom s ohledem na vlastní zaměstnance, ale i zaměstnance externích firem. Výrobní činnost společnosti byla v roce 2012 optimalizována stejně jako v minulých letech dle požadavků trhu. Výroba byla stabilizována pro plný výkon chodu 2 vysokých pecí a 2 tandemových pecí s maximálním využitím vlastních energetických zdrojů a elektrické energie od dceřiné společnosti. Oproti výsledkům roku 2011 byly zaznamenány poklesy výrob koksu, surového železa i tekuté oceli, jež korespondují se současnou poptávkou. Díky snahám o maximální využití aglomerátu při výrobě surového železa bylo u výrob aglomerátu dosaženo stejné výroby jako v předešlém roce.

Stav výroby na hotovných válcovacích tratích byl charakterizován maximální flexibilitou agregátů, kterou lze dokladovat operativním řízením výrobních programů podle aktuálních poptávek. S ohledem na propad trhu s plochou ocelí a nízké zakázkové naplnění širokopásové tratě bylo nutno v průběhu roku dočasně odstavit provoz této tratě. S ohledem na tento fakt došlo mezitím k propadu výroby o 26 %. Propad výroby ploché oceli byl částečně kompenzován navýšením zakázkového naplnění u sortimentu dlouhé výroby. Tento zaznamenal oproti roku 2011 nárůst o téměř 7 %, s maximálním navýšením zakázek výroby také u drátové tratě.

Obdobný stav lze očekávat pro rok 2013 ve všech oblastech hutního cyklu. Naší snahou bude opět dokázat pružně reagovat na požadavky trhu a využít vysoké flexibility našich výrobních zařízení s cílem zajistit konkurenceschopné náklady výroby.

S ohledem na nestabilní vývoj trhu s ocelovými výrobky jsou snahy společnosti zaměřeny na zefektivnění poskytovaných služeb prodeje a marketingu a udržení dlouhodobě dobrých obchodních vztahů. V souladu s obchodní strategií společnosti zůstávají prioritou rychlá reakce výroby na požadavky zákazníků a zkracování doby mezi přijetím zakázky a její realizací. Za tímto účelem je provozován a efektivně využíván sklad tyčové oceli, který umožňuje velmi operativně poskytovat široký sortiment dlouhých výrobků v zaručené kvalitě.

V roce 2013 se společnost bude i nadále soustředit na procesy optimalizace nákladů v oblasti nákupu strategických surovin.

Snahou společnosti je pokračovat i nadále ve své reorganizaci řízení s cílem dalšího zefektivňování procesu výroby. Mezi základní priority patří rovněž stabilní provoz klíčových výrobních technologií a jejich optimalizace provozování za účelem maximálně zabezpečit konkurenceschopnost společnosti. Ve vyšší míře bude kladen důraz na udržení dobrého technického stavu výrobních zařízení, které je nezbytnou podmínkou pro zajištění reprodukovatelnosti jakostní výroby.

Stejně jako v minulosti jsou realizovány kroky související s dlouhodobou strategií společnosti, jež má za úkol soustředit se především na hlavní činnost podnikání, která přímo souvisí s výrobou oceli a ocelových výrobků. Současně s tímto záměrem zůstává cílem i nadále zabezpečení výroby v jejím požadovaném rozsahu spolu se vzájemnou provázaností mezi všemi dceřinými společnostmi a využitím z toho plynoucích synergických efektů.

Aktuální hospodářské výsledky společnosti přinutily vedení společnosti ArcelorMittal Ostrava, a.s. v roce 2012 k opětovné revizi plánovaných investičních projektů, z nichž některé byly časově posunuty. Toto se ale netýkalo prioritních ekologických projektů, z nichž je možno jmenovat především úspěšně dokončenou **první etapu optimalizace procesu odsíření koksárenského plynu**. I v roce 2013 bude kladen důraz na investiční projekty, hlavní prioritní oblasti zůstávají nezměněny a budou soustředěny v oblastech ekologie a rozvoje primárních technologií spolu s bezpečností a ochranou zdraví.

V Ostravě
Představenstvo
ArcelorMittal Ostrava a.s.

Tato zpráva byla projednána a schválena na zasedání představenstva
ArcelorMittal Ostrava a.s.



ArcelorMittal

III. Zpráva o vztazích mezi ovládající a ovládanou osobou a o vztazích mezi ovládanou osobou a ostatními osobami ovládanými stejnou ovládající osobou dle §66a obchodního zákoníku za rok končící 31.12.2012

V souladu s ustanovením § 66a odst. 9 zákona č. 513/1991 Sb., obchodní zákoník, ve znění pozdějších předpisů, byla zpracována zpráva o vztazích mezi společností **ARCELORMITTAL SA**, se sídlem 19, Avenue de la Liberté, L-2930 Lucemburk, Lucemburské Velkovévodství (dále „ovládající osoba“) jako osobou ovládající a společností **ArcelorMittal Ostrava a.s.**, se sídlem Ostrava - Kunčice, Vratimovská č.p. 689, PSČ 707 02 (dále „ovládaná osoba“ nebo také „AMO“) jako osobou ovládanou, a o vztazích mezi ovládanou osobou a ostatními osobami ovládanými stejnou ovládající osobou za rok končící 31.12.2012. K 31.12.2012 vlastnila rodina pana L. N. Mittala v ovládající společnosti podíl ve výši 40,88 %.

Společnost v této zprávě vykazuje transakce se spřízněnými osobami, které jsou součástí skupiny ArcelorMittal k 31.12.2012.

Mezi ovládající společností a ovládanou společností nebyla uzavřena ovládací smlouva.

Na základě vynaloženého úsilí představenstvo ovládané společnosti prohlašuje, že níže uvedený výčet propojených osob, se kterými ovládaná osoba v roce končícím 31.12.2012 uskutečnila plnění a protiplnění, reprezentuje všechny subjekty, které jsou k dnešnímu dni společností ArcelorMittal Ostrava a.s. známy.

I. Plnění a protiplnění na základě uzavřených smluv

Mezi ovládanou osobou a ovládající osobou a mezi ovládanou osobou a ostatními osobami ovládanými stejnou ovládající osobou byla v roce končícím 31. prosince 2012 uskutečněna na základě uzavřených smluv následující plnění a protiplnění.

Z poskytnutých plnění a protiplnění na základě uzavřených smluv nevznikla ovládané osobě žádná újma.

Ze strany společnosti nebyly učiněny žádné jiné právní úkony, ani přijata jiná opatření, která by byla v zájmu nebo na popud ovládající osoby či v zájmu nebo na popud ostatních osob ovládaných stejnou ovládající osobou.

Hodnoty jsou uváděny bez daně z přidané hodnoty v tisících Kč.

LNM Technologies Ltd.

Společnost uzavřela v roce 2004 se společností LNM Technologies Ltd. Mauritius (100 % dceřinou společností ArcelorMittal Holdings AG (dříve Mittal Steel Holdings AG)) smlouvy o poskytnutí půjček revolvingového typu. Půjčky byly původně poskytnuty v USD a jejich realizace proběhla v devíti tranších. Půjčky byly k 29.12.2006 redenominovány z USD do CZK v souladu s dodatky ke Smlouvám o půjčce.

Půjčky jsou úročeny na bázi úrokové sazby PRIBOR (dle příslušného úrokového období) a marže ve výši 225 bps. Splatnost úroků je k ultimu příslušného úrokového období (3 - 6 měsíců). K 31.12.2012, dosahovala celková výše půjček 13 565 400 tis. Kč. Dle uzavřených Dodatků č. 6 ze dne 1.12.2011 byla splatnost půjček prodloužena do 30.12.2013. Půjčky byly reklasifikovány podle doby splatnosti k danému rozvahovému dni jako krátkodobé pohledávky – ovládající a řídicí osoba.

Tato půjčka je zajištěna garancí ArcelorMittal S.A. (dříve Mittal Steel Company N.V.).

Částka výnosových úroků z této půjčky zaúčtovaná v roce končícím 31.12.2012 činí 439 673 tis. Kč.

ArcelorMittal Frýdek – Místek a.s.

Dne 1. 10. 2012 z titulu fuze se společností Hoteltrans s.r.o. se ArcelorMittal Ostrava a.s. stalo věřitelem společnosti ArcelorMittal Frýdek - Místek a.s. na základě Smlouvy o úvěru ze dne 29.12.2010 a ve smyslu Smlouvy o úvěru 2/2011 ze dne 22.4.2011 ve znění pozdějších Dodatků, na základě kterých poskytla společnost Hoteltrans s.r.o. této společnosti úvěr, který ke dni účinnosti fuze činil 88 700 tis. Kč. Konstrukce úrokové sazby byla ve výši 3M PRIBOR + marže 0,9%.

Zůstatek půjčky byl v souladu s platnou smluvní dokumentací zcela splacen k datu splatnosti úvěru tj.– 31.12.2012.

Částka výnosových úroků z této půjčky zaúčtovaná v roce končícím 31.12.2012 činí 354 tis. Kč.

ArcelorMittal Treasury SNC

Společnost uzavřela dne 10. 9. 2009 Dvoustrannou smlouvu o řízení financí a finančních transakcí („Smlouva“) a dne 17. 6. 2010 Smlouvu se společností ArcelorMittal Treasury SNC (dále „Treasury“), a to za účelem optimalizace bankovních úroků, bankovních nákladů a plateb uskutečňovaných uvnitř skupiny.

Účty jsou úročeny pro EUR na bázi jednoměsíční sazby EURIBOR a marže ve výši 120 bps, pro USD na bázi jednoměsíční sazby LIBOR a marže ve výši 120 bps, pro CZK na bázi jednoměsíční sazby PRIBOR a marže ve výši 120 bps a pro PLN na bázi jednoměsíční sazby WIBOR a marže ve výši 120 bps.

Peněžní vklady poskytnuté na účtech společnosti Treasury podle Smluv ze dne 10.9.2009 a 17.6.2010 jsou zajištěny jednak zárukami vystavenými společností ArcelorMittal S.A. dne 10.9.2009 ve znění Dodatků ze dne 18.12.2009 a 22.11.2010, a dne 17.6.2010 ve znění dodatku ze dne 22.11.2010, a dále zástavou kmenových akcií Společností vlastněných společností ArcelorMittal Holdings AG ve výši 2 197 800 kusů, která byla zaregistrována ve Středisku cenných papírů dne 18.9.2009 a ve výši 4 097 849 kusů, která byla zaregistrována ve Středisku cenných papírů dne 21.6.2010.

Smlouvy jsou uzavřeny na dobu 57 měsíců od registrace zástavy ve Středisku cenných papírů (tj. od 18.9.2009 a od 21.6.2010), s možností Smlouvu písemně vypovědět s tříměsíční výpovědní lhůtou.

Na základě uzavřených smluv realizovala společnost následující objem nákupů a prodejů v roce 2012:

Společnost	Prodeje v roce 2012 (v tisících Kč)		
	zásoby	služby	investiční majetek
ArcelroMittal Beval and Differdange	10 352	-	-
ArcelorMittal Commercial Long Czech Republic s.r.o.	1	2 545	-
ArcelorMittal Commercial Long Poland	-	22	-
ArcelorMittal Commercial Section SA	6 522 202	87	-
ArcelorMittal Construction CZ s.r.o.	-	179	-
ArcelorMittal Distribution Czech Republic s.r.o.	312 169	3 059	-
ArcelorMittal Distribution Poland Sp.z o.o.	366	-	-
ArcelorMittal Distribution Romania Srl	11 253	-	-
ArcelorMittal Distribution Slovak Republic s. r. o.	1 587	-	-
ArcelorMittal Distribution Solutions Czech Republic, s.r.o.	1 728	27 225	-
ArcelorMittal Energy Ostrava s.r.o.	1 277 422	437 823	-
ArcelorMittal Engineering Products Ostrava s.r.o.	155 507	173 999	-
ArcelorMittal FCE CZ s.r.o.	-	3 923	-
ArcelorMittal Flat Carbon Europe SA	4 604 621	546	-
ArcelorMittal Frýdek – Místek a.s.	2 251	123 266	-
ArcelorMittal Grandange	95 022	-	-
ArcelorMittal Gipuzkoa	19 251	-	-
ArcelorMittal Hunedoara	8 966	-	-
ArcelorMittal Investigación y Desarrollo S.L.	-	29 060	-
ArcelorMittal Logistics Belgium NV	-	59	-
ArcelorMittal Luxembourg	-	6 280	-
ArcelorMittal Poland SA	91 244	17 258	-
ArcelorMittal Purchasing	-	-2 778	-
ArcelorMittal REFRATORIES Sp. Z o.o.	-	48	-
ArcelorMittal SA	-	359	-
ArcelorMittal Shared Service Center Europe Sp. Z.o.o.	-	1 528	-
ArcelorMittal Technotron s. r. o.	-	1 314	-
ArcelorMittal Tubular Products Karviná a.s.	399	60 377	-
ArcelorMittal Tubular Products Ostrava a.s.	3 448 106	509 771	-
ArcelorMittal Tubular Products Roman SA	252 129	71	-
ArcelorMittal Temirtau JSC	1 066	-	-
ArcelorMittal Treasury	-	-	911 075
ArcelorMittal Zenica D.O.O.	75 041	-	-
APERAM (Stainless Automotive, Stainless Service Czech)	-	322	-
Czech Slag – Nová Huť s.r.o.	9	614	-
Eisen Wagner GmbH	207 139	-	-
MG Odra Gas spol. S r.o.	355 410	2 620	-
NOVÁ HUŤ – Projekce spol. s r.o.	463	1 114	-
První Signální, a.s.	1	77	-
STEELTRADE s.r.o.	-	136	-
Stalprofil S.A.	19 877	-	-
Teplo Vratimov s r.o.	2 030	5	-

Společnost	Nákupy v roce 2012 (v tisících Kč)		
	zásoby	služby	investiční majetek
ArcelorMittal Belval&Differdange S.A.	-	7 835	-
ArcelorMittal Belgium	-	150	-
ArcelorMittal Commercial Long CZ	-	889	-
ArcelorMittal Design and Engineering Centre	-	615	1 829
ArcelorMittal Distribution Czech Republic s.r.o.	471	-	631
ArcelorMittal Distribution Solutions Czech Republic, s.r.o.	2 678	245 361	2 365
ArcelorMittal Engineering Products Ostrava s.r.o.	154 912	214 002	446
ArcelorMittal Energy Ostrava s.r.o.	1 462	2 435 072	-
ArcelorMittal Flat Carbon Europe SA	185 538	1 026	-
ArcelorMittal Frýdek – Místek a.s.	52 792	109	-
ArcelorMittal International Luxembourg	-	487	-
ArcelorMittal IT Supply France	-	50 361	-
ArcelorMittal Insurance Consultants	-	9 588	1 545
ArcelorMittal Logistics Belgium NV	251	29 303	-
ArcelorMittal Logistics Italia S.R.L.	-	136	-
ArcelorMittal Luxembourg SA	-	5 884	-
ArcelorMittal Poland SA	369 915	58	-
ArcelorMittal REFRACTORIES Sp. Z o.o.	545 044	-	-
ArcelorMittal Shared Service Center Europe Sp. Z.o.o	-	16 129	-
ArcelorMittal Skopje	-	1 738	-
ArcelorMittal Sourcing SA	5 706 126	-	-
ArcelorMittal Tubular Products Karviná a.s.	37 354	-	-
ArcelorMittal Tubular Products Ostrava a.s.	280 284	1 586	-
ArcelorMittal Traction Levage	261	-	-
Czech Slag - Nová Huť s.r.o.	-	20 879	-
Hutnictví železa, a.s.	-	3 000	-
MG Odra Gas spol. s r.o.	-	360 161	-
NOVÁ HUŤ – Projekce spol. s r.o.	-	6 304	10 624
P.P.Z. Silscrap Sp.z o.o.	15 723	-	-
První Signální a.s.	-	5 888	15 870
Przedsiębiorstwo Przerobu i Obrotu Zlomem Metali HK – Cutiron Sp.z o.o.	35 833	-	-
ArcelorMittal Treasury	-	-	643 453
STEELTRADE s.r.o.	120 596	-	-
ArcelorMittal Warszawa sp. Z o.o.	47 922	-	-
Zakłady Koksownicze Zdieszowice Sp.z o.o.	56 604	-	-

ArcelorMittal Commercial RPS S.a.r.l.

Na základě Smlouvy o poskytování služeb (Sales Agency Agreement – RPS) poskytla společnost ArcelorMittal Commercial RPS S.a.r.l. společnosti AMO v roce končícím 31.12.2012 plnění v celkové hodnotě 7 756 tis. Kč.

ArcelorMittal Commercial Bars and Rods SA

Na základě Smlouvy o poskytování služeb (Sales Agency Agreement – LONG) poskytla společnost ArcelorMittal Commercial Bars and Rods SA společnosti AMO v roce končícím 31.12.2012 plnění v celkové hodnotě 47 850 tis. Kč.

ArcelorMittal Commercial Sections SA

Na základě Smlouvy o poskytování služeb (Sales Agency Agreement – LONG) poskytla společnost ArcelorMittal Commercial Sections SA společnosti AMO v roce končícím 31.12.2012 plnění v celkové hodnotě 113 tis. Kč.

ArcelorMittal Investigación y Desarrollo S.L.

Na základě Smlouvy o poskytování služeb (Research Laboratory Agreement) poskytla společnost ArcelorMittal Investigación y Desarrollo S.L. společnosti AMO v roce končícím 31.12.2012 plnění v celkové hodnotě 57 925 tis. Kč.

ArcelorMittal Purchasing

Na základě Smlouvy o poskytování služeb (Services Agreement) poskytla společnost ArcelorMittal Purchasing společnosti AMO v roce končícím 31.12.2012 plnění v celkové hodnotě 22 331 tis. Kč.

ArcelorMittal SA

Společnost ArcelorMittal SA poskytla společnosti AMO v roce končícím 31.12.2012 plnění v celkové hodnotě 72 557 tis. Kč, z toho na základě Smlouvy o poskytování služeb (Agreement for The Provisional of Corporate Services) bylo poskytnuto plnění ve výši 71 001 tis. Kč.

Společnost obdržela v roce 2012 dividendy a podíly na zisku od níže uvedených společností. Dále společnost obdržela likvidační zůstatek od společnosti NH – Ostraha spol. s r.o. ve výši 317 tis. Kč.

Společnost	(v tisících Kč)
ArcelorMittal Tubular Products Ostrava a.s.	114 608
ArcelorMittal Tubular Products Karviná a.s.	10 000
ArcelorMittal Energy Ostrava s.r.o.	100 000
NOVÁ HUŤ – Projekce spol. s r.o.	1 000
Czech Slag - Nová Huť s.r.o.	2 287
MG Odra Gas spol. s r.o.	26 043
První Signální a.s.	1 059
Celkem	254 997

V Ostravě
Představenstvo
ArcelorMittal Ostrava a.s.

Tato zpráva byla projednána a schválena na zasedání představenstva
ArcelorMittal Ostrava a.s.



ArcelorMittal

**IV. ÚČETNÍ ZÁVĚRKA ZA ROK KONČÍCÍ
31. PROSINCE 2012**

**ÚČETNÍ ZÁVĚRKA
ZA ROK KONČÍCÍ 31. PROSINCE 2012**

Název společnosti: ArcelorMittal Ostrava a.s.
Sídlo: Vratimovská č.p. 689, 707 02 Ostrava - Kunčice
Právní forma: akciová společnost
IČ: 451 93 258

Součástí účetní závěrky:

Rozvaha

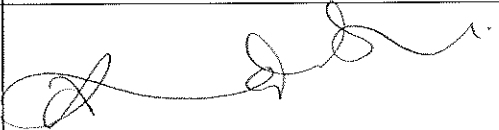

Výkaz zisku a ztráty

Přehled o změnách vlastního kapitálu

Přehled o peněžních tocích

Příloha

Účetní závěrka byla sestavena dne 28. února 2013.

Statutární orgán účetní jednotky	Podpis
Tapas Rajderkar Ashok Patil	 

ROZVAHA
v plném rozsahu

k datu
31.12.2012
(v tisících Kč)

ArcelorMittal Ostrava a.s.
IČ 451 93 258

Vratimovská 689
707 02, Ostrava Kunčice

		31.12.2012			31.12.2011
		Brutto	Korekce	Netto	Netto
	AKTIVA CELKEM	96 386 818	34 457 173	61 929 645	62 924 684
B.	Dlouhodobý majetek	50 029 506	33 405 154	16 624 352	30 832 576
<i>B.I.</i>	<i>Dlouhodobý nehmotný majetek</i>	<i>1 678 131</i>	<i>266 038</i>	<i>1 412 093</i>	<i>1 186 250</i>
B.I.3.	Software	277 232	264 616	12 616	16 852
B.I.4.	Ocenitelná práva	1 915	1 422	493	659
B.I.6.	Jiný dlouhodobý nehmotný majetek	1 397 487		1 397 487	1 158 486
B.I.7.	Nedokončený dlouhodobý nehmotný majetek	1 497		1 497	10 253
<i>B.II.</i>	<i>Dlouhodobý hmotný majetek</i>	<i>42 884 021</i>	<i>32 871 648</i>	<i>10 012 373</i>	<i>10 855 871</i>
B.II.1.	Pozemky	1 184 304		1 184 304	1 187 833
B.II.2.	Stavby	11 801 510	7 754 160	4 047 350	3 680 493
B.II.3.	Samostatné movité věci a soubory movitých věcí	28 900 659	24 990 341	3 910 318	3 666 439
B.II.6.	Jiný dlouhodobý hmotný majetek	1 495		1 495	1 495
B.II.7.	Nedokončený dlouhodobý hmotný majetek	978 441	127 147	851 294	2 292 038
B.II.8.	Poskytnuté zálohy na dlouhodobý hmotný majetek	17 612		17 612	27 573
<i>B.III.</i>	<i>Dlouhodobý finanční majetek</i>	<i>5 467 354</i>	<i>267 468</i>	<i>5 199 886</i>	<i>18 790 455</i>
B.III.1.	Podíly - ovládaná osoba	5 119 844	39 462	5 080 382	5 104 947
B.III.2.	Podíly v účetních jednotkách pod podstatným vlivem	129 225	9 972	119 253	119 857
B.III.3.	Ostatní dlouhodobé cenné papíry a podíly	218 285	218 034	251	251
B.III.4.	Půjčky a úvěry - ovládaná nebo ovládající osoba, podstatný vliv				13 565 400
C.	Oběžná aktiva	46 339 946	1 052 019	45 287 927	32 066 562
<i>C.I.</i>	<i>Zásoby</i>	<i>4 182 660</i>	<i>307 642</i>	<i>3 875 018</i>	<i>4 164 875</i>
C.I.1.	Materiál	2 224 801	241 890	1 982 911	2 485 041
C.I.2.	Nedokončená výroba a polotovary	1 112 463	35 755	1 076 708	937 062
C.I.3.	Výrobky	734 206	29 997	704 209	602 849
C.I.5.	Zboží	111 190		111 190	139 923
<i>C.II.</i>	<i>Dlouhodobé pohledávky</i>	<i>9 325</i>	<i>13</i>	<i>9 312</i>	<i>9 599</i>
C.II.7.	Jiné pohledávky	9 325	13	9 312	9 599
<i>C.III.</i>	<i>Krátkodobé pohledávky</i>	<i>42 044 849</i>	<i>744 364</i>	<i>41 300 485</i>	<i>27 683 668</i>
C.III.1.	Pohledávky z obchodních vztahů	3 538 898	701 694	2 837 204	4 271 662
C.III.2.	Pohledávky - ovládaná nebo ovládající osoba	37 976 665		37 976 665	22 991 841
C.III.6.	Stát - daňové pohledávky	73 475		73 475	142
C.III.7.	Krátkodobé poskytnuté zálohy	55 903	40 245	15 658	15 861
C.III.8.	Dohadné účty aktivní	383 311		383 311	396 062
C.III.9.	Jiné pohledávky	16 597	2 425	14 172	8 100
<i>C.IV.</i>	<i>Krátkodobý finanční majetek</i>	<i>103 112</i>		<i>103 112</i>	<i>208 420</i>
C.IV.1.	Peníze	3 304		3 304	3 982
C.IV.2.	Účty v bankách	99 808		99 808	204 438
D. I.	Časové rozlišení	17 366		17 366	25 546
D.I.1.	Náklady příštích období	17 366		17 366	25 546

		31.12.2012	31.12.2011
	PASIVA CELKEM	61 929 645	62 924 684
A.	Vlastní kapitál	54 043 415	53 318 744
<i>A.I.</i>	<i>Základní kapitál</i>	<i>12 390 257</i>	<i>12 390 257</i>
A.I.1.	Základní kapitál	12 390 257	12 390 257
<i>A.III.</i>	<i>Rezervní fondy, nedělitelný fond a ostatní fondy ze zisku</i>	<i>1 200 558</i>	<i>1 167 010</i>
A.III.1.	Zákonný rezervní fond/Nedělitelný fond	1 200 558	1 167 010
<i>A.IV.</i>	<i>Výsledek hospodaření minulých let</i>	<i>39 826 308</i>	<i>39 090 531</i>
A.IV.1.	Nerozdělený zisk minulých let	39 826 308	39 090 531
<i>A.V.</i>	<i>Výsledek hospodaření běžného účetního období (+ -)</i>	<i>626 292</i>	<i>670 946</i>
B.	Cizí zdroje	7 886 223	9 605 513
<i>B.I.</i>	<i>Rezervy</i>	<i>648 257</i>	<i>979 521</i>
B.I.4.	Ostatní rezervy	648 257	979 521
<i>B.II.</i>	<i>Dlouhodobé závazky</i>	<i>650 767</i>	<i>655 606</i>
B.II.9.	Jiné závazky	595	662
B.II.10.	Odložený daňový závazek	650 172	654 944
<i>B.III.</i>	<i>Krátkodobé závazky</i>	<i>6 587 199</i>	<i>7 970 386</i>
B.III.1.	Závazky z obchodních vztahů	3 170 437	4 121 434
B.III.5.	Závazky k zaměstnancům	133 654	133 705
B.III.6.	Závazky ze sociálního zabezpečení a zdravotního pojištění	61 043	68 048
B.III.7.	Stát - daňové závazky a dotace	1 501 074	1 294 941
B.III.8.	Krátkodobé přijaté zálohy	25 674	21 826
B.III.10.	Dohadné účty pasivní	1 669 771	2 225 254
B.III.11.	Jiné závazky	25 546	105 178
C. I.	Časové rozlišení	7	427
C.I.2.	Výnosy příštích období	7	427

Deloitte Audit s.r.o.
Karolínská 654/2 186 00 Praha 8
oprávnění č. 79

Ing. Petr Michálek
Auditor
oprávnění č. 2020

VÝKAZ ZISKU A ZTRÁTY
v druhovém členění

ArcelorMittal Ostrava a.s.
IČ 451 93 258

období končící k
31.12.2012
(v tisících Kč)

Vratimovská 689
707 02, Ostrava Kunčice

		Období do 31.12.2012	Období do 31.12.2011
I.	Tržby za prodej zboží	1 288 778	1 263 725
A.	Náklady vynaložené na prodané zboží	1 283 266	1 256 774
+	Obchodní marže	5 512	6 951
II.	Výkony	30 966 688	33 887 311
II.1.	Tržby za prodej vlastních výrobků a služeb	30 424 407	34 417 158
II.2.	Změna stavu zásob vlastní činnosti	159 085	-928 971
II.3.	Aktivace	383 196	399 124
B.	Výkonová spotřeba	27 449 626	30 436 679
B.1.	Spotřeba materiálu a energie	24 161 472	27 398 341
B.2.	Služby	3 288 154	3 038 338
+	Přidaná hodnota	3 522 874	3 457 583
C.	Osobní náklady	2 933 890	2 665 233
C.1.	Mzdové náklady	2 243 683	1 920 798
C.2.	Odměny členům orgánů společnosti a družstva	2 309	2 352
C.3.	Náklady na sociální zabezpečení a zdravotní pojištění	647 871	688 578
C.4.	Sociální náklady	40 027	53 505
D.	Daně a poplatky	61 441	61 423
E.	Odpisy dlouhodobého nehmotného a hmotného majetku	1 084 198	1 085 482
III.	Tržby z prodeje dlouhodobého majetku a materiálu	1 124 174	149 446
III.1.	Tržby z prodeje dlouhodobého majetku	975 211	8 079
III.2.	Tržby z prodeje materiálu	148 963	141 367
F.	Zůstatková cena prodaného dlouhodobého majetku a materiálu	704 862	128 999
F.1.	Zůstatková cena prodaného dlouhodobého majetku	583 685	1 794
F.2.	Prodaný materiál	121 177	127 205
G.	Změna stavu rezerv a opravných položek v provozní oblasti a komplexních nákladů příštích období	-443 926	105 524
IV.	Ostatní provozní výnosy	542 883	954 012
H.	Ostatní provozní náklady	900 708	1 361 910
*	Provozní výsledek hospodaření	-51 542	-847 530
J.	Prodané cenné papíry a podíly	100	287 282
VII.	Výnosy z dlouhodobého finančního majetku	255 314	474 181
VII.1.	Výnosy z podílů v ovládaných osobách a v účetních jednotkách pod podstatným vlivem	254 255	472 825
VII.2.	Výnosy z ostatních dlouhodobých cenných papírů a podílů		306
VII.3.	Výnosy z ostatního dlouhodobého finančního majetku	1 059	1 050
IX.	Výnosy z přecenění cenných papírů a derivátů	86 156	
L.	Náklady z přecenění cenných papírů a derivátů		88 408
M.	Změna stavu rezerv a opravných položek ve finanční oblasti	25 070	-271 540
X.	Výnosové úroky	842 416	856 758
XI.	Ostatní finanční výnosy	828 149	1 264 032
O.	Ostatní finanční náklady	1 218 385	908 066
*	Finanční výsledek hospodaření	768 480	1 582 755
Q.	Daň z příjmů za běžnou činnost	90 646	64 279
Q 1.	- splatná	95 637	54 488
Q 2.	- odložená	-4 991	9 791
**	Výsledek hospodaření za běžnou činnost	626 292	670 946
***	Výsledek hospodaření za účetní období (+/-)	626 292	670 946
****	Výsledek hospodaření před zdaněním	716 938	735 225

**PŘEHLED O ZMĚNÁCH
VLASTNÍHO KAPITÁLU**

ArcelorMittal Ostrava a.s.
IČ 451 93 258

Vratimovská 689
707 02 Ostrava-Kunčice

k datu
31.12.2012
(v tisících Kč)

	Základní kapitál	Kapitálové fondy	Rezervní fondy, nedělitelný fond a ostatní fondy ze zisku	Nerozdělený zisk minulých let	Neubrazení ztráta minulých let	Výsledek hospodaření běžného účetního období	VLASTNÍ KAPITÁL CELKEM
Stav k 31.12.2010	12 390 257		1 129 113	38 370 476		757 952	52 647 798
Rozdělení výsledku hospodaření			37 897	720 055		-757 952	
Výsledek hospodaření za běžné období						670 946	670 946
Stav k 31.12.2011	12 390 257		1 167 010	39 090 531		670 946	53 318 744
Rozdělení výsledku hospodaření			33 548	637 398		-670 946	
Dopad fúze				98 379			98 379
Výsledek hospodaření za běžné období						626 292	626 292
Stav k 31.12.2012	12 390 257		1 200 558	39 826 308		626 292	54 043 415

**PŘEHLED O PENĚŽNÍCH
TOCÍCH (CASH FLOW)**

ArcelorMittal Ostrava a.s.

IČ 451 93 258

období končící k

31.12.2012

(v tisících Kč)

Vratimovská 689

707 02, Ostrava Kunčice

	Období do 31.12.2012	Období do 31.12.2011
P.	23 102 161	21 067 387
<i>Peněžní toky z hlavní výdělečné činnosti (provozní činnost)</i>		
Z.	716 647	735 225
A.1.	-749 633	112 532
A.1.1.	1 084 198	1 085 482
A.1.2.	-419 067	-166 545
A.1.3.	-391 526	280 997
A.1.4.	-255 314	-474 181
A.1.5.	-842 416	-856 758
A.1.6.	74 492	243 537
A.*	-32 986	847 757
A.2.	664 488	734 479
A.2.1.	1 380 318	-670 513
A.2.2.	-1 113 650	132 335
A.2.3.	397 820	1 272 657
A.**	631 502	1 582 236
A.4.	839 343	775 915
A.5.	-68 450	-1 591
A.***	1 402 395	2 356 560
<i>Peněžní toky z investiční činnosti</i>		
B.1.	-1 338 752	-822 746
B.2.	975 211	8 079
B.3.	255 314	474 181
B.4.		18 700
B.5.	5 379	
B.***	-102 848	-321 786
<i>Peněžní toky z finančních činností</i>		
F.	1 299 547	2 034 774
R.	24 401 708	23 102 161

PŘÍLOHA ÚČETNÍ ZÁVĚRKY ZA ROK KONČÍCÍ 31. PROSINCE 2012

Název společnosti: ArcelorMittal Ostrava a.s.
Sídlo: Ostrava - Kunčice, Vratimovská č.p. 689, 707 02
Právní forma: akciová společnost
IČ: 451 93 258

OBSAH

1. OBECNÉ ÚDAJE	4
1.1. ZALOŽENÍ A CHARAKTERISTIKA SPOLEČNOSTI	4
1.2. ZMĚNY A DODATKY V OBCHODNÍM REJSTŘÍKU	4
1.3. ORGANIZAČNÍ STRUKTURA SPOLEČNOSTI	5
1.4. IDENTIFIKACE SKUPINY	5
1.5. PŘEDSTAVENSTVO, DOZORČÍ RADA A VÝBOR PRO AUDIT	6
2. ÚČETNÍ METODY A OBECNÉ ÚČETNÍ ZÁSADY	7
2.1. SROVNATELNÉ ÚDAJE	7
3. PŘEHLED VÝZNAMNÝCH ÚČETNÍCH PRAVIDEL A POSTUPŮ	8
3.1. DLOUHODOBÝ HMOTNÝ MAJETEK	8
3.2. DLOUHODOBÝ NEHMOTNÝ MAJETEK	8
3.2.1. <i>Povolenky na emise skleníkových plynů</i>	9
3.3. DLOUHODOBÝ FINANČNÍ MAJETEK	9
3.4. DERIVÁTY	10
3.5. ZÁSoby	10
3.6. POHLEDÁVKY	11
3.7. REZERVY	11
3.8. PŘEPOČTY ÚDAJŮ V CIZÍCH MĚNÁCH NA ČESKOU MĚNU	11
3.9. DANĚ	11
3.9.1. <i>Daňové odpisy dlouhodobého majetku</i>	11
3.9.2. <i>Splatná daň</i>	11
3.9.3. <i>Odložená daň</i>	12
3.10. SNÍŽENÍ HODNOTY	12
3.11. VÝNOSY	12
3.12. POUŽITÍ ODHADŮ	13
3.13. PŘEHLED O PENĚŽNÍCH TOCÍCH	13
4. DOPLŇUJÍCÍ ÚDAJE K ROZVAZE A VÝKAZU ZISKU A ZTRÁTY	14
4.1. DLOUHODOBÝ MAJETEK	14
4.1.1. <i>Dlouhodobý nehmotný majetek</i>	14
4.1.2. <i>Dlouhodobý hmotný majetek</i>	16
4.1.3. <i>Majetek najatý formou operativního a finančního leasingu</i>	18
4.2. DLOUHODOBÝ FINANČNÍ MAJETEK	19
4.2.1. <i>Podíly v ovládaných a řízených osobách</i>	20
4.2.2. <i>Podíly v účetních jednotkách pod podstatným vlivem</i>	22
4.2.3. <i>Ostatní dlouhodobé cenné papíry a podíly</i>	23
4.2.4. <i>Dlouhodobý finanční majetek zatížený zástavním právem</i>	23
4.3. ZÁSoby	23
4.4. POHLEDÁVKY	23
4.4.1. <i>Dlouhodobé pohledávky</i>	23
4.4.2. <i>Krátkodobé pohledávky</i>	24
4.4.3. <i>Pohledávky k podnikům ve skupině</i>	25
4.5. ČASOVÉ ROZLIŠENÍ AKTIVNÍ	27
4.6. VLASTNÍ KAPITÁL	27
4.7. REZERVY	27
4.8. ZÁVAZKY	28
4.8.1. <i>Dlouhodobé závazky</i>	28
4.8.2. <i>Krátkodobé závazky</i>	28
4.8.3. <i>Krátkodobé závazky k podnikům ve skupině</i>	29
4.9. DERIVÁTOVÉ FINANČNÍ NÁSTROJE	29
4.10. DAŇ Z PŘÍJMŮ	30
4.10.1. <i>Daň z příjmů - odložená</i>	30
4.10.2. <i>Daň z příjmů - splatná</i>	30
4.11. VÝNOSY Z BĚŽNÉ ČINNOSTI PODLE HLAVNÍCH ČINNOSTÍ	30
4.12. TRANSAKCE SE SPŘÍZNĚNÝMI SUBJEKTY	31

4.12.1. Výnosy realizované se spřízněnými subjekty	31
4.12.2. Nákupy realizované se spřízněnými subjekty	32
4.13. DALŠÍ VÝZNAMNÉ POLOŽKY VÝKAZU ZISKU A ZTRÁTY	33
4.13.1. Rok končící 31.12.2012	33
4.13.2. Rok končící 31.12.2011	33
4.14. CELKOVÉ VÝDAJE VYNALOŽENÉ NA VÝZKUM A VÝVOJ	34
5. ZAMĚŠTNANCI, VEDENÍ SPOLEČNOSTI A STATUTÁRNÍ ORGÁNY	35
5.1. OSOBNÍ NÁKLADY A POČET ZAMĚŠTNANCŮ	35
5.2. POSKYTNUTÉ PŮJČKY, ÚVĚRY ČI OSTATNÍ PLNĚNÍ	35
6. AKTIVA A ZÁVAZKY NEUVEDENÉ V ÚČETNICTVÍ	36
6.1. ZÁRUKY PŘIJATÉ A POSKYTNUTÉ	36
6.2. EKOLOGICKÉ ZÁVAZKY	36
6.3. ZÁVAZKY SPOJENÉ S RESTRUKTURALIZACÍ ČESKÉHO OCELÁŘSKÉHO PRŮMYSLU	36
6.4. SPOR S FIRMOU KAISER NETHERLANDS B.V.	37
6.5. SPOR S MINORITNÍMI AKCIONÁŘI	38
6.6. ZASTAVENÍ VLASTNÍCH AKCIÍ SPOLEČNOSTI	38
6.7. OSTATNÍ ZÁVAZKY NEVYKÁZANÉ V ROZVAZE	38
7. UDÁLOSTI, KTERÉ NASTALY PO DATU ÚČETNÍ ZÁVĚRKY	39

1. OBECNÉ ÚDAJE

1.1. Založení a charakteristika společnosti

Společnost ArcelorMittal Ostrava a.s. (dále jen „společnost“) byla založena Fondem národního majetku České republiky se sídlem Rašínovo nábřeží 42, Praha 2, PSČ: 128 00 jako jediným zakladatelem na základě zakladatelské listiny ze dne 13.1.1992 ve formě notářského zápisu. Společnost vznikla zapsáním do obchodního rejstříku Krajského soudu v Ostravě dne 22.1.1992. Předmětem podnikání společnosti je především výroba a hutní zpracování železa a oceli.

Sídlo společnosti je Ostrava - Kunčice, Vratimovská č.p. 689, PSČ 707 02.

Společnost má základní kapitál ve výši 12 390 257 tis. Kč.

Účetní závěrka společnosti je sestavena k 31.12.2012.

Osoby podílející se více než 10 % na základním kapitálu společnosti:

Akcionář	% podíl na základním kapitálu
ArcelorMittal Holdings AG, Alpenstrasse 15, 6304 Zug, Switzerland	100,00
Celkem	100,00

Dne 7. června 2012 jediný akcionář (ArcelorMittal Holdings AG) v působnosti valné hromady společnosti schválil fúzi formou sloučení společnosti Hoteltrans s.r.o., IČ: 60779179, se sídlem Ostrava-Kunčice, Vratimovská 689, PSČ 707 02, ČR jako zanikající společností se společností ArcelorMittal Ostrava a.s., jako nástupnickou společností, přičemž došlo k zániku společnosti Hoteltrans s.r.o. a přechodu jmění zanikající společnosti Hoteltrans s.r.o. na nástupnickou společnost ArcelorMittal Ostrava a.s.

Dne 1. října 2012 jediný akcionář (ArcelorMittal Holdings AG) v působnosti valné hromady společnosti rozhodl o změně stanov společnosti ArcelorMittal Ostrava a.s., spočívající ve snížení počtu členů dozorčí rady z devíti členů na šest členů, přičemž právní účinky této změny byly odloženy ke dni 10. prosince 2012.

1.2. Změny a dodatky v obchodním rejstříku

Během účetního období od 1.1.2012 do 31.12.2012 byly do obchodního rejstříku zapsány následující změny:

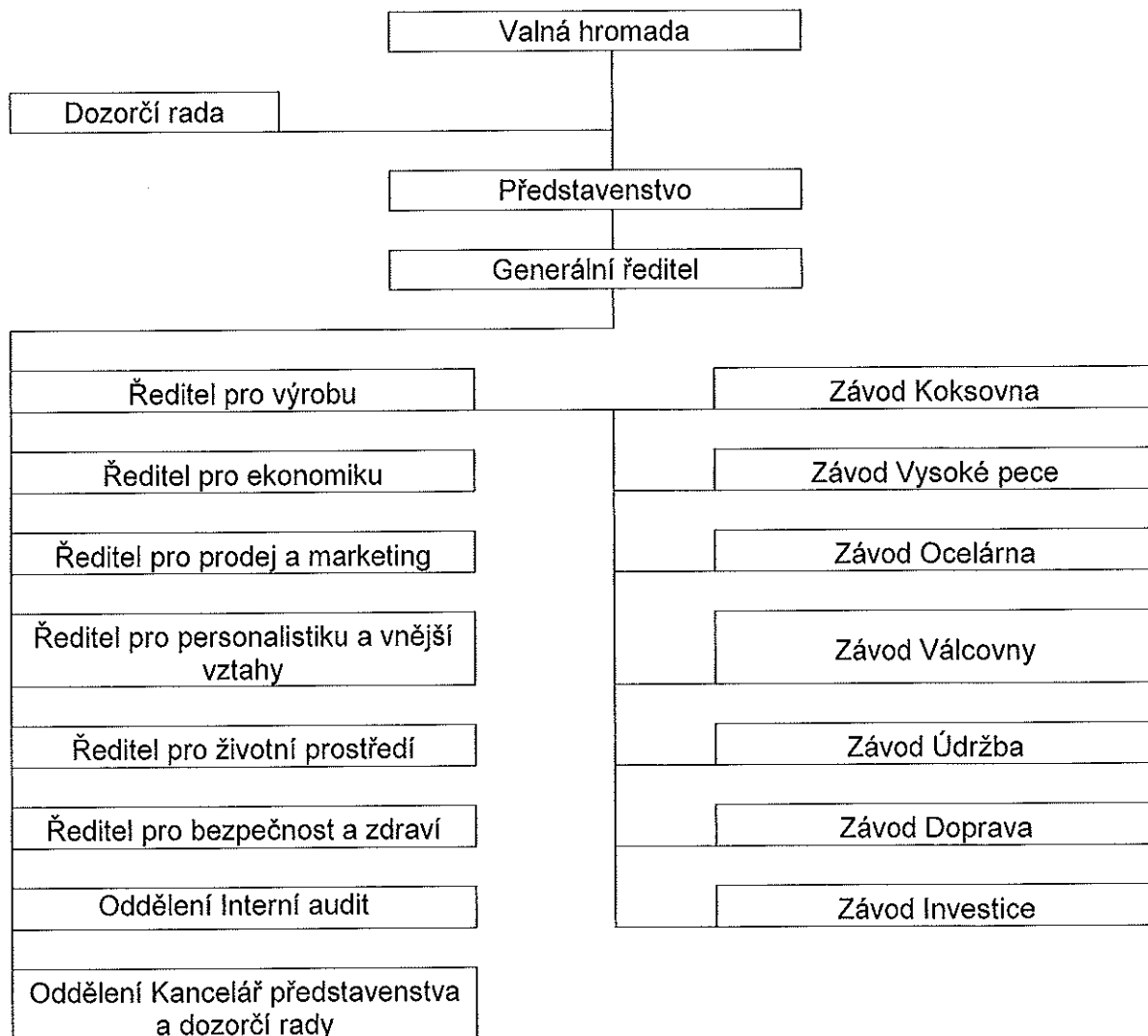
Dne 12.1.2012 byl v obchodním rejstříku proveden:
výmaz člena a místopředsedy představenstva pana Hanse Ludwiga Rosenstocka
změna, resp. pokračování funkčního období místopředsedy dozorčí rady pana Františka Chowaniece.

Dne 20.3.2012 byl v obchodním rejstříku proveden:
- zápis člena představenstva pana Dirka Cyriela Edmonda Stroo.

Dne 28.6.2012 byl v obchodním rejstříku proveden:
výmaz člena představenstva pana Josefa Buryana
zápis člena představenstva pana Ashoka Virupakshi Gowdy Patila.

1.3. Organizační struktura společnosti

Organizační struktura společnosti k 31.12.2012 je následující:



1.4. Identifikace skupiny

Společnost je součástí konsolidačního celku společnosti ArcelorMittal S.A. se sídlem v Lucemburku.

1.5. Představenstvo, dozorčí rada a výbor pro audit

Složení představenstva, dozorčí rady a výboru pro audit k 31.12.2012 bylo následující:

	Funkce	Jméno
Představenstvo	Předseda	Tapas Rajderkar
	Člen	Dirk Cyriel Edmond Stroo
	Člen	Ashok Virupaksha Gowda Patil
	Člen	Jan Rafaj
	Člen	Shankaranathan Anoop Nair
Dozorčí rada	Předseda	Arnaud Poupart-Lafarge
	Místopředseda	František Chowaniec
	Člen	Sanjay Samaddar
	Člen	Bernhard Klaus Gabel
	Člen	Roman Bečica
	Člen	Leopold Laskovský
Výbor pro audit	Předseda	František Chowaniec
	Člen	Sandeep Kumar Jalan
	Člen	Bernhard Klaus Gabel

V průběhu účetního období od 1.1.2012 do 31.12.2012 došlo k následujícím změnám ve složení představenstva, dozorčí rady a výboru pro audit:

Ke dni 6.1.2012 rezignoval na funkci člena a místopředsedy představenstva pan Hans Ludwig Rosenstock.

Dne 10.2.2012 představenstvo zvolilo náhradním členem představenstva pana Dirka Cyriela Edmonda Stroo.

Dne 4.5.2012 představenstvo vzalo na vědomí rezignaci člena představenstva pana Josefa Buryana.

Valná hromada dne 7.6.2012 zvolila, resp. potvrdila pana Dirka Cyriela Edmonda Stroo jako člena představenstva a zvolila pana Ashoka Virupakshu Gowdu Patila do funkce člena představenstva. Dále valná hromada zvolila pana Františka Chowaniece do funkce člena výboru pro audit na další funkční období, tj. od 19.6.2012 a pana Sanjaye Samaddara do funkce člena dozorčí rady na další funkční období, tj. od 28.8.2012.

Dne 13.12.2012 byl opětovně zvolen pan Roman Bečica zaměstnanci společnosti členem dozorčí rady.

2. ÚČETNÍ METODY A OBECNÉ ÚČETNÍ ZÁSADY

Účetnictví společnosti je vedeno a účetní závěrka byla sestavena v souladu se zákonem č. 563/1991 Sb. o účetnictví v platném znění, vyhláškou č. 500/2002 Sb., kterou se provádějí některá ustanovení zákona č. 563/1991 Sb. o účetnictví, pro účetní jednotky, které jsou podnikateli účtujícími v soustavě podvojného účetnictví, v platném znění a Českými účetními standardy pro podnikatele.

Účetnictví respektuje obecné účetní zásady, především zásadu o oceňování majetku historickými cenami, zásadu účtování ve věcné a časové souvislosti, zásadu opatrnosti a předpoklad o schopnosti účetní jednotky pokračovat ve svých aktivitách.

Údaje v této účetní závěrce jsou vyjádřeny v tisících korun českých (tis. Kč).

Tato závěrka je sestavena k 31.12.2012 za kalendářní rok 2012.

2.1. Srovnatelné údaje

Srovnatelným obdobím pro účely účetních výkazů je přecházející účetní období, tj. období začínající 1. ledna 2011 a končící 31. prosince 2011.

Z důvodu fúze se společností Hoteltrans s r.o., která se uskutečnila k rozhodnému dni 1. ledna 2012, nelze jednotlivé údaje plně srovnávat. Údaje jsou uvedeny v pohybových tabulkách pod položkou fúze.

3. PŘEHLED VÝZNAMNÝCH ÚČETNÍCH PRAVIDEL A POSTUPŮ

3.1. Dlouhodobý hmotný majetek

Dlouhodobým hmotným majetkem se rozumí majetek, jehož doba použitelnosti je delší než jeden rok a jehož ocenění je vyšší než 40 tis. Kč v jednotlivém případě.

Nakoupený dlouhodobý hmotný majetek je oceněn pořizovací cenou sníženou o oprávky a zaúčtovanou ztrátu ze snížení hodnoty.

Ocenění dlouhodobého hmotného majetku vytvořeného vlastní činností zahrnuje přímé náklady a nepřímé náklady bezprostředně související s vytvořením majetku vlastní činností (výrobní režie).

Reprodukční pořizovací cenou se oceňuje dlouhodobý hmotný majetek nabytý darováním, dlouhodobý majetek nově zjištěný v účetnictví a vklad dlouhodobého hmotného majetku. Za reprodukční pořizovací cenu se považuje cena, za kterou by byl majetek pořízen v době, kdy se o něm účtuje.

Technické zhodnocení, pokud převýšilo u jednotlivého majetku v úhrnu za zdaňovací období částku 40 tis. Kč, zvyšuje pořizovací cenu dlouhodobého hmotného majetku.

Ocenění dlouhodobého hmotného majetku se snižuje o částku nezpochybnitelného právního nároku na dotaci, vztahující se k pořízení tohoto majetku.

Pořizovací cena dlouhodobého hmotného majetku, s výjimkou pozemků a nedokončeného dlouhodobého majetku, je odpisována po dobu odhadované životnosti majetku lineární metodou následujícím způsobem:

	Počet let
Stavby	30 - 50
Výrobní stroje	4 - 30
Dopravní prostředky	6 - 20
Inventář	6 - 17

Předměty z drahých kovů se odpisují jednorázově při jejich vyřazení.

Společnost vytváří opravné položky k dlouhodobému hmotnému majetku, pokud na základě inventarizace zjistí, že jeho ocenění v účetnictví přechodně neodpovídá reálnému stavu. Výše opravné položky je určena individuálně s ohledem na stupeň znehodnocení majetku.

3.2. Dlouhodobý nehmotný majetek

Dlouhodobým nehmotným majetkem se rozumí majetek, jehož doba použitelnosti je delší než jeden rok a jehož ocenění je vyšší než 60 tis. Kč v jednotlivém případě.

Nakoupený dlouhodobý nehmotný majetek je vykázán v pořizovacích cenách.

Výdaje související s výzkumem jsou účtovány do nákladů v roce, kdy vznikají.

Technické zhodnocení, pokud převýšilo u jednotlivého majetku v úhrnu za zdaňovací období částku 60 tis. Kč, zvyšuje pořizovací cenu dlouhodobého nehmotného majetku.

Dlouhodobý nehmotný majetek s výjimkou povolenek na emise skleníkových plynů je odepisován lineárně na základě jeho předpokládané doby životnosti následujícím způsobem:

	Počet let
Software	3 - 10
Ocenitelná práva	6

Pokud je k dlouhodobému nehmotnému majetku zřízeno právo užívání na dobu určitou, stanoví se roční odpis jako podíl vstupní ceny a doby sjednané smlouvou.

Společnost vytváří opravné položky k dlouhodobému nehmotnému majetku, pokud na základě inventarizace zjistí, že jeho ocenění v účetnictví přechodně neodpovídá reálnému stavu. Výše opravné položky je určena individuálně s ohledem na stupeň znehodnocení majetku.

3.2.1. Povolenky na emise skleníkových plynů

O povolenkách na emise skleníkových plynů je účtováno jako o dlouhodobém nehmotném neodpisovaném majetku, oceňovaném pořizovací cenou, případně reprodukční pořizovací cenou při bezúplatném nabytí. Při bezúplatném prvním nabytí je účtováno o tomto nabytí jako o dotaci, která nesnižuje ocenění. Tato „dotace“ se rozpouští do výnosů ve stejném okamžiku a ve stejné výši, v jaké jsou povolenky spotřebovávány a účtovány do nákladů, popřípadě prodávány.

Spotřeba povolenek je účtována minimálně k datu účetní závěrky na základě odhadu emisí skleníkových plynů za dané období. Po ověření skutečné spotřeby nezávislým ověřovatelem je tato spotřeba upravena v období, kdy byly tyto skutečnosti zjištěny.

V případě prodeje bezplatně přidělených emisních povolenek jsou tyto zaúčtovány do nákladů a ve stejném okamžiku a ve stejné výši je zúčtována do výnosů také dotace. O prodeji povolenek je účtováno na účet výnosy z prodeje dlouhodobého majetku.

Pokud je tržní cena bezplatně přidělených emisních povolenek k datu účetní závěrky výrazně nižší než reprodukční pořizovací cena, kterou byly tyto povolenky oceněny v okamžiku nabytí, jsou povolenky v účetní závěrce oceněny touto tržní cenou. Zároveň je o stejnou částku snížena „dotace“, a tím je celé přecenění zaúčtováno bez dopadu do výkazu zisku a ztráty. U nakoupených povolenek se v souvislosti se změnou tržní ceny povolenek tvoří opravná položka, pokud se jedná o významnou částku.

Nespotřebované povolenky jsou na konci zúčtovacího období zúčtovány do nákladů a částka dotace na ně připadající do výnosů. Zúčtovací období pro emisní povolenky se nemusí shodovat s účetním obdobím.

3.3. Dlouhodobý finanční majetek

Dlouhodobým finančním majetkem se rozumí zejména půjčky s dobou splatnosti delší než jeden rok, dále majetkové účasti, realizovatelné cenné papíry a podíly a dlužné cenné papíry se splatností nad jeden rok držené do splatnosti.

Cenné papíry a majetkové účasti se při nákupu oceňují pořizovací cenou. Součástí pořizovací ceny cenného papíru a podílu jsou přímé náklady související s pořízením, např. poplatky a provize makléřům, poradcům a burzám.

K datu pořízení cenných papírů a majetkových účastí je tento majetek klasifikován dle povahy jako majetkové účasti ve společnostech, podíly v ovládaných a řízených osobách a v účetních jednotkách pod podstatným vlivem, dlužné cenné papíry držené do splatnosti nebo realizovatelné cenné papíry a podíly.

Jsou-li cenné papíry a majetkové účasti nabyty protihodnotou za nepeněžitý vklad vložený do obchodní společnosti, jejich oceněním je zůstatková cena nepeněžitého vkladu.

Podíly ve společnostech, na jejichž řízení nebo provozování vykonává společnost rozhodující vliv, jsou klasifikovány jako podíly v ovládaných a řízených osobách.

Podíly ve společnostech, na jejichž řízení nebo provozování vykonává společnost významný vliv, jenž není rozhodující, jsou klasifikovány jako podíly v účetních jednotkách pod podstatným vlivem.

K datu účetní závěrky jsou:

- Majetkové účasti oceněny v pořizovacích cenách snížených o opravné položky.
- Dlužné cenné papíry držené do splatnosti oceněny v pořizovací ceně zvýšené o úrokové výnosy (včetně amortizace případné prémie nebo diskontu).

Opravné položky jsou tvořeny k tomu dlouhodobému finančnímu majetku, u kterého je podíl na vlastním kapitálu dané společnosti nižší než pořizovací cena podílu, a to ve výši tohoto rozdílu. V případě, že podíl na vlastním kapitálu dosahuje záporných hodnot, je vytvořena opravná položka ve výši pořizovací ceny podílu.

3.4. Deriváty

Derivátové finanční nástroje jsou k datu účetní závěrky vykázány v rozvaze v jejich reálné hodnotě. Nominální hodnota derivátů je vedena v podrozvahové evidenci. Reálná hodnota je vypočtena jako současná hodnota očekávaných budoucích peněžních toků.

Změna v reálné hodnotě u derivátů k obchodování je účtována jako náklad, příp. výnos z derivátových operací.

3.5. Zásoby

Nakupované zásoby jsou oceňovány pořizovacími cenami. Pořizovací cena zahrnuje cenu pořízení a vedlejší pořizovací náklady – zejména celní poplatky, dopravné a skladovací poplatky, provize, pojistné a skonto. Z vnitropodnikových služeb souvisejících s pořizováním zásob nákupem a se zpracováním zásob se do pořizovací ceny aktivuje pouze přepravné a vlastní náklady na zpracování materiálu.

Zásoby vytvořené vlastní činností (včetně nedokončené výroby, polotovarů, výrobků a zboží) se oceňují vlastními náklady, které zahrnují přímé náklady vynaložené na výrobu nebo jinou činnost, popřípadě i část nepřímých nákladů, která se vztahuje k výrobě nebo k jiné činnosti.

Vlastní náklady pro ocenění zásob vlastní výroby jsou stanovovány jako skutečné vlastní náklady na základě údajů za poslední měsíc účetního období (vzhledem k obrátkovosti těchto zásob). Výdeje zásob ze skladu jsou účtovány cenami zjištěnými váženým aritmetickým průměrem.

Opravné položky k zásobám jsou tvořeny v případech, kdy snížení ocenění zásob v účetnictví není trvalého charakteru, např. na základě věkové analýzy zásob, analýzy bezobrátkových zásob, přebytečnosti a neupotřebitelnosti a s přihlédnutím k dosažitelným prodejním cenám těchto zásob resp. očekávaným prodejním cenám produktů, které budou z těchto zásob vyrobeny.

3.6. Pohledávky

Pohledávky jsou při vzniku oceňovány jmenovitou hodnotou následně sníženou o příslušné opravné položky k pochybným a nedobytným částkám. Nedobytné pohledávky se odepisují až po skončení konkurzního řízení dlužníka.

Opravná položka k pohledávkám je vytvořena na základě věkové struktury pohledávek a individuálního posouzení bonity dlužníků. Pohledávky po splatnosti déle než 180 dnů jsou korigovány opravnou položkou ve výši 100 %. Společnost primárně nevytváří opravné položky k pohledávkám za spřízněnými stranami.

3.7. Rezervy

Rezervy jsou vytvářeny k pokrytí budoucích rizik, závazků nebo výdajů, u nichž je znám účel, je pravděpodobné, že nastanou, avšak není jistá částka nebo datum, v němž budou plněny. Takovými rezervami jsou např. rezerva na závazky z titulu životního prostředí, závazky na soudní spory, na obchodní slevy, na nevybranou dovolenou, na odměny, na sociální příspěvek a zaměstnanecké požitky apod.

3.8. Přepočty údajů v cizích měnách na českou měnu

Účetní operace v cizích měnách prováděné během roku jsou účtovány kurzem České národní banky ke dni uskutečnění účetního případu.

Finanční majetek, krátkodobé pohledávky a závazky v cizí měně jsou k datu účetní závěrky přepočteny dle platného kurzu vyhlášeného Českou národní bankou k tomuto datu a zjištěné kurzové rozdíly jsou proúčtovány ve prospěch finančních výnosů nebo na vrub finančních nákladů běžného období.

3.9. Daně

3.9.1. Daňové odpisy dlouhodobého majetku

Pro účely výpočtu daňových odpisů je použita zpravidla zrychlená metoda odepisování dle zákona o daních z příjmů.

3.9.2. Splatná daň

Splatná daň za účetní období vychází ze zdanitelného zisku. Zdanitelný zisk se odlišuje od čistého zisku vykázaného ve výsledovce, neboť nezahrnuje položky výnosů nebo nákladů, které jsou zdanitelné nebo uznatelné v jiných obdobích, a dále nezahrnuje položky, které nepodléhají dani ani nejsou daňově odpočitatelné. Závazek společnosti z titulu splatné daně je vypočítán pomocí daňových sazeb platných k datu účetní závěrky.

3.9.3. Odložená daň

Výpočet odložené daně je založen na závazkové metodě vycházející z rozvahového přístupu.

Závazkovou metodou se rozumí postup, kdy při výpočtu bude použita sazba daně z příjmů platná v období, ve kterém bude daňový závazek nebo pohledávka uplatněna.

Rozvahový přístup znamená, že závazková metoda vychází z přechodných rozdílů, jimiž jsou rozdíly mezi daňovou základnou aktiv, popřípadě pasiv a výší aktiv, popřípadě pasiv uvedených v rozvaze. Daňovou základnou aktiv, popřípadě pasiv je hodnota těchto aktiv, popřípadě pasiv uplatnitelná v budoucnosti pro daňové účely.

Účetní hodnota odložené daňové pohledávky je ke každému rozvahovému dni posuzována a snížena v rozsahu, v jakém již není pravděpodobné, že bude k dispozici dostatečný zdanitelný zisk, proti němuž by bylo možno tuto pohledávku nebo její část uplatnit.

Odložené daňové pohledávky a závazky jsou vzájemně započítány a v rozvaze vykázány v celkové netto hodnotě, s výjimkou případů, kdy nelze některé dílčí daňové pohledávky započítávat proti dílčím daňovým závazkům.

3.10. Snížení hodnoty

Ke každému rozvahovému dni společnost prověřuje účetní hodnotu svého majetku, aby objevila náznaky toho, zda nedošlo ke ztrátě ze snížení hodnoty majetku. Existují-li takové signály, je odhadnuta realizovatelná hodnota majetku a určen případný rozsah ztráty ze snížení hodnoty. Není-li možno realizovatelnou hodnotu jednotlivých položek majetku odhadnout, určí společnost realizovatelnou hodnotu výnosové jednotky, ke které majetek patří.

Realizovatelná hodnota představuje vyšší z hodnot čisté prodejní ceny a hodnoty z užívání. Při posuzování hodnoty z užívání jsou odhadované budoucí peněžní toky diskontovány na svou současnou hodnotu prostřednictvím diskontní sazby před zdaněním, která zohledňuje současný tržní odhad časové hodnoty peněz a rizik konkrétně souvisejících s daným aktivem.

Pokud je podle odhadu realizovatelná hodnota majetku (nebo výnosové jednotky) nižší než jeho účetní hodnota, je účetní hodnota majetku (výnosové jednotky) snížena na hodnotu realizovatelnou.

3.11. Výnosy

Výnosy jsou zaúčtovány v hodnotě přijatého plnění nebo plnění, které bude přijato, a představují pohledávky za zboží, výrobky a služby poskytnuté v průběhu běžné činnosti, po odečtení slev, daně z přidané hodnoty a dalších daní souvisejících s prodejem.

Výnosy z prodeje výrobků a zboží jsou zaúčtovány v okamžiku, kdy dojde k doručení výrobků a zboží a převedení souvisejících práv na základě splnění smluvních dodacích podmínek. Výnosy za poskytnuté služby jsou vykázány k datu uskutečnění služeb.

Úrokový výnos je časově rozlišován na základě časové souvislosti dle nezaplacené části jistiny a platné úrokové sazby. Příjem z dividend je zaúčtován ve chvíli, kdy je deklarováno právo na přijetí dividend.

3.12. Použití odhadů

K sestavení účetní závěrky je nutné, aby vedení společnosti používalo odhady a předpoklady, jež mají vliv na vykazované hodnoty aktiv, závazků, vlastního kapitálu a finanční situace společnosti k datu účetní závěrky a na vykazovaný výsledek hospodaření za sledované období. Vedení společnosti stanovilo odhady a předpoklady na základě všech relevantních informací dostupných k datu sestavení účetní závěrky s cílem dosáhnout věrného a poctivého obrazu aktiv, závazků, vlastního kapitálu a finanční situace společnosti k datu účetní závěrky a výsledku hospodaření za sledované období. Z povahy takových odhadů vyplývá skutečnost, že budoucí informace se mohou od těchto odhadů a předpokladů odlišovat.

3.13. Přehled o peněžních tocích

Přehled o peněžních tocích byl sestaven nepřímou metodou. Peněžní ekvivalenty představují krátkodobý likvidní majetek, který lze snadno a pohotově převést na předem známou částku v hotovosti. Pro účely přehledu o peněžních tocích jsou za peněžní ekvivalenty považovány také peněžní vklady podle Dvoustranné smlouvy o řízení financí a finančních transakcí (viz kapitola 4.4.3.) klasifikované v účetní závěrce jako krátkodobé pohledávky k podnikům ve skupině.

Peněžní toky z provozních, investičních nebo finančních činností jsou uvedeny v přehledu o peněžních tocích nekompenzovaně.

4. DOPLŇUJÍCÍ ÚDAJE K ROZVAZE A VÝKAZU ZISKU A ZTRÁTY

4.1. Dlouhodobý majetek

4.1.1. Dlouhodobý nehmotný majetek

Pořizovací cena

	(údaje v tis. Kč)										
	Stav k 1.1.2011	Přírůstky	Úbytky	Převody	Odčlenění	Stav k 31.12.2011	Přírůstky	Úbytky	Převody	Fúze	Stav k 31.12.2012
Software	286 896	-	-15 013	2 906	-1 644	273 145	-	-9 880	13 917	50	277 232
Ocenitelná práva	1 852	-	-22	-	-	1 830	-	-	85	-	1 915
Jiný DNIM	1 584 211	904 662	-1 330 387	-	-	1 158 486	1 214 230	-975 229	-	-	1 397 487
Nedokoncovaný DNIM	2 326	10 833	-	-2 906	-	10 253	5 246	-	-14 002	-	1 497
Celkem	1 875 285	915 495	-1 345 422	-	-1 644	1 443 714	1 219 476	-985 109	-	50	1 678 131

Oprávkový

	(údaje v tis. Kč)								
	Stav k 1.1.2011	Přírůstky	Úbytky	Odčlenění	Stav k 31.12.2011	Přírůstky	Úbytky	Fúze	Stav k 31.12.2012
Software	-252 992	-19 958	15 013	1 644	-256 293	-14 224	5 951	-50	-264 616
Ocenitelná práva	-953	-240	22	-	-1 171	-291	-	-	-1 422
Celkem	-253 945	-20 198	15 035	1 644	-257 464	-14 475	5 951	-50	-266 038

Zůstatková hodnota

	(údaje v tis. Kč)		
	Stav k 1.1.2011	Stav k 31.12.2011	Stav k 31.12.2012
Software	33 904	16 852	12 616
Ocenitelná práva	899	659	493
Jiný DNIM	1 584 211	1 158 486	1 397 487
Nedokoncovaný DNIM	2 326	10 253	1 497
Celkem	1 621 340	1 186 250	1 412 093

Jiný dlouhodobý nehmotný majetek představuje povolenky na emise skleníkových plynů (dále „povolenky“ - viz kapitola 3.2.1).

Stav povolenek na emise skleníkových plynů (dále „povolenky“) vykázaný k 31.12.2011 činil 6 642 314 kusů, oceněný v pořizovacích cenách na 1 158 486 tis. Kč. Tento účetní stav představuje stav evidovaný na účtu společnosti vedeném v Národním rejstříku po odečtení předpokládaného odvodu povolenek za emise vykázané v roce 2011.

Společnosti bylo ke dni 21.2.2012 připsáno v souladu s Národním alokačním plánem 4 546 038 kusů povolenek v hodnotě 1 015 994 tis. Kč.

V průběhu roku proběhlo několik obchodů s povolenkami. V rámci těchto obchodů bylo:

- a) nakoupeno 1 149 046 kusů povolenek EUA v pořizovací ceně 227 884 tis. Kč;
- b) nakoupeno 2 605 806 kusů povolenek CER v pořizovací ceně 177 225 tis. Kč;
- c) nakoupeno 2 640 000 kusů povolenek ERU v pořizovací ceně 238 344 tis. Kč;
- d) prodáno 4 145 806 kusů povolenek EUA za 798 387 tis. Kč;
- e) prodáno 2 249 046 kusů povolenek CER za 112 687 tis. Kč.

Vlastní spotřeba povolenek za rok 2012 byla odhadnuta ve výši 2 739 918 kusů. Na základě odhadu skutečné spotřeby společnost zúčtovala do ostatních provozních nákladů částku 562 608 tis. Kč.

Účetní stav povolenek k 31.12.2012 činil 8 512 956 povolenek EUA přeceněný na tržní cenu (dle údajů z burzy European Energy Exchange, Lipsko) ve výši 1 397 487 tis. Kč.

4.1.2. Dlouhodobý hmotný majetek

Pořizovací cena

	Stav k 1.1.2011					Stav k 31.12.2011					(údaje v tis. Kč)	
	Stav k	Přirůstky	Úbytky	Převody	Odčlenění	Stav k	Přirůstky	Úbytky	Převody	Fúze	Stav k	Stav k
Pozemky	1 278 686	-	-1 327	808	-90 334	1 187 833	-	-3 529	-	-	1 184 304	
Stavby	11 569 399	-	-3 758	88 041	-440 134	11 213 548	-	-42 298	621 939	8 321	11 801 510	
Samostatné movité věci	28 844 498	-	-90 969	111 427	-809 952	28 055 004	206	-226 527	1 070 874	1 102	28 900 659	
Jiný DHM (umělecká díla)	1 518	-	-	-	-23	1 495	-	-	-	-	1 495	
Nedokončený DHM	1 494 753	1 031 533	-111	-200 276	-14 787	2 311 112	360 142	-	-1 692 813	-	978 441	
Zálohy na DHM	41 708	14 761	-28 896	-	-	27 573	6 580	-16 541	-	-	17 612	
Celkem	43 230 562	1 046 294	-125 061	-	-1 355 230	42 796 565	366 928	-288 895	-	9 423	42 884 021	

Oprávkový

	Stav k 1.1.2011					Stav k 31.12.2011					(údaje v tis. Kč)	
	Stav k	Přirůstky	Úbytky	Převody	Odčlenění	Stav k	Přirůstky	Úbytky	Převody	Fúze	Stav k	Stav k
Stavby	-7 665 011	-254 670	3 101	392 743	-	-7 523 837	-258 537	36 842	-	-2 971	-7 748 503	
Samostatné movité věci	-24 411 321	-810 237	90 782	742 323	-	-24 388 453	-811 186	212 386	-	-1 102	-24 988 355	
Celkem	-32 076 332	-1 064 907	93 883	1 135 066	-	-31 912 290	-1 069 723	249 228	-	-4 073	-32 736 858	

Opravné položky

	Stav k 1.1.2011					Stav k 31.12.2011					(údaje v tis. Kč)	
	Stav k	Zvýšení	Snižení	Odčlenění		Stav k	Zvýšení	Snižení		Fúze	Stav k	Stav k
Stavby	-10 739	-	1 521	-	-	-9 218	-	3 561	-	-	-5 657	
Samostatné movité věci	-185	-18	91	-	-	-112	-11 646	9 772	-	-	-1 986	
Nedokončený DHM	-19 074	-	-	-	-	-19 074	-108 462	389	-	-	-127 147	
Celkem	-29 998	-18	1 612	-	-	-28 404	-120 108	13 722	-	-	-134 790	

Zůstatková hodnota

	(údaje v tis. Kč)			
	Stav k 1.1.2011	Stav k 31.12.2011	Stav k 31.12.2011	Stav k 31.12.2012
Pozemky	1 278 686	1 187 833	1 184 304	1 184 304
Stavby	3 893 649	3 680 493	4 047 350	4 047 350
Samostatné movité věci	4 432 992	3 666 439	3 910 318	3 910 318
Jiný DHM (umělecká díla)	1 518	1 495	1 495	1 495
Nedokončený DHM	1 475 679	2 292 038	851 294	851 294
Zálohy na DHM	41 708	27 573	17 612	17 612
Celkem	11 124 232	10 855 871	10 012 373	10 012 373

Nejvýznamnějším přírůstkem nedokončeného dlouhodobého hmotného majetku ve sledovaném účetním období byla investice svázaná s Optimalizací procesu odsíření ve výši 106 450 tis. Kč (4 231 tis. EUR), dále je to projekt Rekonstrukce ZPO 1 ve výši 37 843 tis. Kč (1 497 tis. EUR) a modernizace řídicího systému aglomerace Sever ve výši 19 000 tis. Kč (755 tis. EUR).

Souhrnná výše drobného hmotného majetku neuvedeného v rozvaze k 31.12.2012, resp. k 31.12.2011 činí v pořizovacích cenách 398 559 tis. Kč, resp. 418 979 tis. Kč. Tento majetek je k 31.12.2012, resp. 31.12.2011 plně odepsán.

Pořizovací cena dlouhodobého hmotného majetku, jenž společnost nevyužívala k 31.12.2012, resp. 31.12.2011, a ponechává jej k likvidaci nebo alternativnímu využití, je ve výši 406 244 tis. Kč, resp. ve výši 370 657 tis. Kč. Společnost zároveň účtuje o opravné položce ve výši zůstatkové hodnoty tohoto majetku.

Společnost používá část budov, převážně umístěných mimo výrobní areál společnosti, jako bytové jednotky, zdravotnická zařízení a sportovní a ubytovací zařízení. Zůstatková hodnota těchto budov k 31.12.2012 je ve výši 15 568 tis. Kč, resp. 14 407 tis. Kč k 31.12.2011.

K 31.12.2012, resp. 31.12.2011 nemá společnost žádný dlouhodobý hmotný majetek zatížený zástavním právem.

4.1.3. Majetek najatý formou operativního a finančního leasingu

Operativní leasing

Společnost eviduje majetek pořízený formou operativního leasingu k 31.12.2012 v pořizovací ceně ve výši 60 404 tis. Kč, resp. 31.12.2011 ve výši 56 982 tis. Kč. Skutečně uhrazené splátky v roce 2012 jsou ve výši 9 710 tis. Kč, odhad splátek v roce končícím 31.12.2013 je ve výši 9 350 tis. Kč. Uvedené údaje jsou bez daně z přidané hodnoty, pokud je možno tuto daň uplatnit jako odpočet daně na vstupu.

Finanční leasing

Společnost neeviduje k 31.12.2012 majetek najatý formou finančního leasingu.

4.2. Dlouhodobý finanční majetek

	(údaje v tis. Kč)						
	Stav k 1.1.2011	Přírůstky	Úbytky	Stav k 31.12.2011	Přírůstky	Úbytky	Stav k 31.12.2012
Podíl v ovládaných a řízených osobách	4 649 679	472 249	-1 984	5 119 944	-	-100	5 119 844
Podíl v účetních jednotkách pod podstatným vlivem	129 224	-	-	129 224	1	-	129 225
Ostatní dlouhodobé cenné papíry a podíly	503 583	-	-285 298	218 285	-	-	218 285
Půjčky a úvěry – ovládající a řídicí osoba, podstatný vliv	-	13 565 400	-	13 565 400	-	-13 565 400	-
Opravné položky k podílům v ovládaných a řízených osobách	-1 984	-14 997	1 984	-14 997	-24 465	-	-39 462
Opravné položky k podílům v účetních jednotkách pod podstatným vlivem	-8 622	-949	204	-9 367	-605	-	-9 972
Opravné položky k ostatnímu dlouhodobému finančnímu majetku	-503 332	-	285 298	-218 034	-	-	-218 034
Celkem	4 768 548	14 021 703	204	18 790 455	-25 069	-13 565 500	5 199 886

V roce končícím 31.12.2012 společnost dotvořila opravnou položku ke společnosti ArcelorMittal Tubular Products Karviná a.s. do výše 39 462 tis. Kč.

V průběhu roku 2012 došlo k úbytku podílů na základě ukončení likvidace společnosti NOVÁ HUŤ OSTRAHA, spol. s r.o. a dále podílů u společnosti Hoteltrans s.r.o. z důvodu fúze s mateřskou společností s rozhodným datem 1.1.2012.

Společnost uzavřela v roce 2004 se společností LNM Technologies Ltd. Mauritius (100 % dceřinou společností ArcelorMittal Holdings AG (dříve Mittal Steel Holdings AG)) smlouvy o poskytnutí půjček revolvingového typu. Dle uzavřených Dodatků č. 6 ze dne 1. 12. 2011 byla splatnost půjček prodloužena do 30.12.2013. Půjčky byly reklasifikovány podle doby splatnosti k danému rozvahovému dni jako krátkodobé pohledávky – ovládající a řídicí osoba.

4.2.1. Podíly v ovládaných a řízených osobách

Stav k 31. prosinci 2012

Obchodní firma	Sídlo	Pořizovací cí cena	Opravná položka	Ocenění k 31.12.2012	Vlastnický podíl v %	Hlasovací práva v %	Vlastní kapitál společnosti	Výsledek hospoda- ření.	(údaje v tis. Kč)	
									dlouhodobého finančního majetku	Výnos z
ArcelorMittal Tubular Products Ostrava a.s.	Ostrava	2 327 114	-	2 327 114	100	100	7 614 909	23 360	114 608	
ArcelorMittal Tubular Products Karviná a.s.	Karviná	692 853	-39 462	653 391	100	100	653 393	-14 463	10 000	
ArcelorMittal Distribution Solutions CR,s.r.o.	Ostrava	261	-	261	100	100	32 509	1 651	-	
ArcelorMittal Energy Ostrava s.r.o.	Ostrava	856 379	-	856 379	100	100	3 747 265	101 278	100 000	
ArcelorMittal Frýdek – Místek a.s.	Frýdek-Místek	738 587	-	738 587	100	100	1 719 495	-133 449	-	
ArcelorMittal Engineering Products Ostrava s.r.o.	Ostrava	504 550	-	504 550	100	100	594 097	9 635	-	
NOVÁ HUŤ – Projektce, spol. s r.o.	Ostrava	100	-	100	100	100	7 495	292	1 000	
NOVÁ HUŤ – OSTRAHA, spol. s r.o.	Ostrava	-	-	-	-	-	-	-	317	
Celkem		5 119 844	-39 462	5 080 382			14 369 163	-11 696	225 925	

S účinností od 1.1.2012 došlo k fúzi společností Hoteltrans s.r.o. se společností ArcelorMittal Ostrava a.s., společností byla dne 1.10.2012 vymazána z OR.

Dne 7. 3. 2012 byla ukončena likvidace společnosti NOVÁ HUŤ – OSTRAHA, spol. s r.o., společnost byla vymazána z OR, společnost obdržela likvidační zůstatek ve výši 317 tis. Kč.

Finanční výkazy společností jsou zpracovány za 12 měsíců končících 31.12.2012.

Stav k 31. prosinci 2011

Obchodní firma	Sídlo	Pořizovací cena	Opravná položka	Ocenění k 31.12.2011	Vlastnický podíl v %	Hlasovací práva v %	Vlastní kapitál společnosti	Výsledek hospoda- ření	(údaje v tis. Kč)	
									Výnos z dlouhodobého finančního majetku	Výnos z dlouhodobého finančního majetku
ArcelorMittal Tubular Products Ostrava a.s.	Ostrava	2 327 114	-	2 327 114	100,00	100,00	7 706 156	201 066		340 000
ArcelorMittal Tubular Products Karviná a.s.	Karviná	692 853	- 14 997	677 856	100,00	100,00	6 777 856	-22 412		40 000
ArcelorMittal Distribution Solutions CR, s.r.o.	Ostrava	261	-	262	100,00	100,00	30 858	21 289		35 000
ArcelorMittal Energy Ostrava s.r.o.	Ostrava	856 379	-	856 379	100,00	100,00	3 745 987	53 051		-
ArcelorMittal Frýdek – Místek a.s.	Frýdek-Místek	738 587	-	738 587	100,00	100,00	1 852 944	-165 144		28 000
Hoteltrans s.r.o.	Ostrava	0	-	-	100,00	100,00	98 380	7 768		-
ArcelorMittal Engineering Products Ostrava s.r.o.	Ostrava	504 550	-	504 549			584 462	-75 206		-
NOVÁ HUŤ – OSTRAHA, spol. s r.o.	Ostrava	100	-	100	100,00	100,00	371	23		1 200
NOVÁ HUŤ – Projekce, spol. s r.o.	Ostrava	100	-	100	100,00	100,00	8 203	1 198		1 000
Celkem		5 119 944	- 14 997	5 104 947			14 705 217	21 633		445 200

Dne 1.1.2011 vznikla nová dceřiná společnost ArcelorMittal Engineering Products Ostrava s.r.o. vkladem samostatného organizačního útvaru „Závod 2 – Strojírny a slévárny“ do společnosti Válcovny plechu BESS, s.r.o.

Dne 7.4.2011 došlo k ukončení konkurzu a zániku společnosti NOVÁ HUŤ HUNGÁRIA Rt.

Dne 1.9.2011 vstoupila společnost NOVÁ HUŤ - OSTRAHA, spol. s r.o. do likvidace

Finanční výkazy společností jsou zpracovány za 12 měsíců končících 31.12.2011.

4.2.2. Podíly v účetních jednotkách pod podstatným vlivem

Stav k 31. prosinci 2012

Obchodní firma	Sídlo	Pořizovací cena	Opravná položka	Ocenění k 31.12.2012	Vlastnický podíl v %	Hlasovací práva v %	Vlastní kapitál společnosti hospodaření	Výsledek hospodaření	(údaje v tis. Kč)	
									Výnos z dlouhodobého finančního majetku	Výnos
Czech Slag - Nová Huť s.r.o.	Ostrava	70	-	70	35,00	35,00	17 778	5 939		2 287
Hutnictví železa, a.s.	Praha 10	23 964	-9 572	14 392	34,38	34,38	41 663	-2 862		
MG Odra Gas, spol. s r.o.	Vratimov	104 791	-	104 791	30,00	30,00	529 205	67 641		26 043
Park Golf Club, a.s. v likvidaci *	Šilheřovice	400	-400	0	40,00	40,00	-	-		-
Celkem		129 225	-9 972	119 253			588 646	70 718		28 330

* Finanční výkazy společnosti nebyly k datu účetní závěrky k dispozici.

Finanční výkazy společnosti jsou zpracovány za 12 měsíců končících 31.12.2012.

Stav k 31. prosinci 2011

Obchodní firma	Sídlo	Pořizovací cena	Opravná položka	Ocenění k 31.12.2011	Vlastnický podíl v %	Hlasovací práva v %	Vlastní kapitál společnosti hospodaření	Výsledek hospodaření	(údaje v tis. Kč)	
									Výnos z dlouhodobého finančního majetku	Výnos
Czech Slag - Nová Huť s.r.o.	Ostrava	70	-	70	35,00	35,00	18 375	6 536		2 706
Hutnictví železa, a.s.	Praha 10	23 964	-8 967	14 997	34,38	34,38	43 838	-1 876		-
MG Odra Gas, spol. s r.o.	Vratimov	104 790	-	104 790	30,00	30,00	527 621	66 058		24 919
Park Golf Club, a.s. v likvidaci *	Šilheřovice	400	-400	-	40,00	40,00	-	-		-
Celkem		129 224	-9 367	119 857			589 834	70 718		27 625

* Finanční výkazy společnosti nebyly k datu účetní závěrky k dispozici.

Finanční výkazy společnosti jsou zpracovány za 12 měsíců končících 31.12.2011.

4.2.3. Ostatní dlouhodobé cenné papíry a podílyStav k 31. prosinci 2012

Druh cenného papíru a vkladu	(údaje v tis. Kč)		
	Pořizovací cena k 31.12.2012	Opravná položka	Ocenění k 31.12.2012
Union Group, a.s. v likvidaci	194 034	-194 034	-
Moravia Banka, a.s., v likvidaci	24 000	-24 000	-
STEELTRADE, s.r.o.	101	-	101
První Signální, a.s.	150	-	150
Celkem	218 285	-218 034	251

Stav k 31. prosinci 2011

Druh cenného papíru a vkladu	(údaje v tis. Kč)		
	Pořizovací cena k 31.12.2011	Opravná položka	Ocenění k 31.12.2011
Union Group, a.s. v likvidaci	194 034	-194 034	-
Moravia Banka, a.s., v likvidaci	24 000	-24 000	-
STEELTRADE, s.r.o.	101	-	101
První Signální, a.s.	150	-	150
Celkem	218 285	-218 034	251

Společnost obdržela v roce 2012 dividendy od společnosti První Signální, a.s. ve výši 1 059 tis. Kč.

4.2.4. Dlouhodobý finanční majetek zatížený zástavním právem

Společnost nemá žádný dlouhodobý finanční majetek zatížený zástavním právem k 31.12.2012, resp. 31.12.2011.

4.3. Zásoby

Ocenění nepotřebných a nepoužitelných zásob se snižuje na prodejní cenu prostřednictvím opravných položek. Opravná položka k zásobám materiálu byla stanovena na základě analýzy obrátkovosti zásob ve výši 179 307 tis. Kč k 31.12.2012, resp. 222 848 tis. Kč k 31.12.2011. Vzhledem ke stávající situaci na trhu s ocelí společnost přistoupila k vytvoření další opravné položky k zásobám ve výši 128 335 tis. Kč k 31.12.2012, resp. 188 443 tis. Kč k 31.12.2011. Uvedená opravná položka byla vytvořena s přihlédnutím k úrovni čisté realizovatelné hodnoty, jenž by měla být v souladu s tím, že aktiva by neměla být oceněna na úrovni vyšší, než je očekávaný efekt z jejich prodeje nebo užívání. Tato opravná položka je tvořena s přihlédnutím k aktuální prodejní ceně.

4.4. Pohledávky**4.4.1. Dlouhodobé pohledávky**

V položce jiné dlouhodobé pohledávky společnost k 31.12.2012, resp. k 31.12.2011 vykazuje zejména půjčky zaměstnancům ve výši 9 325 tis. Kč, resp. ve výši 9 666 tis. Kč.

Opravná položka k dlouhodobým pohledávkám zohledňuje časovou hodnotu peněz.

Společnost nemá k 31.12.2012 dlouhodobé pohledávky se splatností delší než 5 let.

4.4.2. Krátkodobé pohledávky

Věková struktura krátkodobých pohledávek z obchodních vztahů je následující:

(údaje v tis. Kč)				
Stav k	Kategorie	Do splatnosti	Po splatnosti	Celkem
31.12.2012	Brutto	2 813 428	725 470	3 538 898
	Opr. položky	-	-701 694	-701 694
	Netto	2 813 428	23 776	2 837 204
31.12.2011	Brutto	4 026 902	1 069 363	5 096 265
	Opr. položky	-	-824 603	-824 603
	Netto	4 026 902	244 760	4 271 662

Pohledávky více než rok po splatnosti zahrnují pohledávky za společnostmi FARADIT ROHRWERK GMBH ve výši 401 660 tis. Kč z let 2002 až 2006. Společnost k těmto pohledávkám v minulosti vytvořila opravnou položku ve stejné výši. Uvedená pohledávka přešla na společnost v rámci fúze se společností NOVÁ HUŤ EXPORT a.s.

Dále pohledávky více než rok po splatnosti zahrnují zejména pohledávky za odběrateli v konkurzním řízení ve výši 53 081 tis. Kč k 31.12.2012 a ve výši 142 802 tis. Kč k 31.12.2011, k nimž byla v plné výši vytvořena opravná položka.

Dohadné účty aktivní k 31.12.2012, resp. k 31.12.2011 zahrnují zejména dohadné položky v souvislosti s tuzemskými dodávkami materiálu a energií ve výši 307 278 tis. Kč, resp. 310 929 tis. Kč. Společnost také eviduje k 31.12.2012, resp. k 31.12.2011 odhad pohledávek za pojišťovnou ve výši 26 000 tis. Kč, resp. 29 000 tis. Kč, odhad přijatých bankovních úroků ve výši 29 109 tis. Kč, resp. 40 604 tis. Kč.

Žádné pohledávky z obchodního styku k 31.12.2012, resp. 31.12.2011 nebyly zastaveny.

Změnu opravné položky ke krátkodobým pohledávkám lze analyzovat následovně:

(údaje v tis. Kč)		
	Rok končící 31.12.2012	Rok končící 31.12.2011
Počáteční stav	868 404	1 172 805
Tvorba	31 631	43 020
Rozpuštění	-156 147	-347 421
Fúze	476	-
Konečný zůstatek	744 364	868 404

Společnost měla k 31.12.2012 vázané grantové účty u Komerční banky, a.s. a Citibank Europe plc. ve výši 46 tis. Kč.

4.4.3. Pohledávky k podnikům ve skupině

Společnost vykazovala tyto zůstatky krátkodobých pohledávek k podnikům ve skupině:

Subjekt	Vztah	(údaje v tis. Kč)	
		Stav k 31.12.2012	Stav k 31.12.2011
Alpos, d.d.	Spřízněná společnost	-	343
ArcelorMittal Energy Ostrava s.r.o.	Dceřiná společnost	328 219	351 561
ArcelorMittal Frydek - Místek a.s.	Dceřiná společnost	46 144	48 982
ArcelorMittal Technotron, s. r. o.	Dceřiná společnost	263	259
ArcelorMittal Tubular Products Karviná a.s.	Dceřiná společnost	9 514	13 954
ArcelorMittal Tubular Products Ostrava a.s.	Dceřiná společnost	164 695	306 477
ArcelorMittal Engineering Products Ostrava s.r.o.	Dceřiná společnost	54 744	69 743
Czech Slag - Nová Huť, s.r.o.	Spřízněná společnost	187	233
Hoteltrans, s.r.o.	Dceřiná společnost	-	386
MG Odra Gas, spol. s r.o.	Spřízněná společnost	86 330	99 124
NOVÁ HUŤ - OSTRAHA, spol. s r.o.	Dceřiná společnost	-	4
NOVÁ HUŤ - Projekce, spol. s r.o.	Dceřiná společnost	256	233
První Signální, a.s.	Spřízněná společnost	31	27
STEELTRADE, s.r.o.	Spřízněná společnost	32	1
Teplo Vratimov, s r.o.	Spřízněná společnost	2 309	1 491
Válcovny plechu BESS, s.r.o.	Dceřiná společnost	-	-
ArcelorMittal Atlatique et Lorraine	Spřízněná společnost	-	-
ArcelorMittal Annaba Spa	Spřízněná společnost	1 489	1 546
APERAM (Stainless)	Spřízněná společnost	27	135
ArcelorMittal Commercial Long Czech, s.r.o.	Spřízněná společnost	1 125	277
ArcelorMittal Commercial Long UK Ltd.	Spřízněná společnost	-	-
ArcelorMittal Commercial Section SA	Spřízněná společnost	503 774	528 996
ArcelorMittal Construction CZ s.r.o.	Spřízněná společnost	-	262
ArcelorMittal Distribution Services France	Spřízněná společnost	189	194
ArcelorMittal Distribution Czech Republic, s.r.o.	Spřízněná společnost	15 094	26 693
ArcelorMittal Distribution Slovak Republic, s. r. o.	Spřízněná společnost	-	153
ArcelorMittal Distribution Solution Czech Republic, s.r.o.	Spřízněná společnost	3 877	20 409
AMD Nord	Spřízněná společnost	4	4
ArcelorMittal Eisenhüttenstadt GmbH	Spřízněná společnost	-	-
ArcelorMittal Shared Service Center Europe Sp. z o.o.	Spřízněná společnost	-	815
ArcelorMittal FCE CZ, s.r.o.	Spřízněná společnost	1 858	1 320
ArcelorMittal Flat Carbon Europe SA	Spřízněná společnost	618 510	513 984
ArcelorMittal International America, LLC	Spřízněná společnost	28	-
ArcelorMittal International Luxembourg S.A.	Spřízněná společnost	2 740	2 868
ArcelorMittal Investigación y Desarrollo S.L.	Spřízněná společnost	3 996	5 541
ArcelorMittal Kryviy Rih	Spřízněná společnost	-	1 372
ArcelorMittal Logistic Belgium NV	Spřízněná společnost	-	-
ArcelorMittal Luxembourg	Spřízněná společnost	805	2 259
ArcelorMittal Poland SA	Spřízněná společnost	75 223	9 398
ArcelorMittal Purchasing	Spřízněná společnost	- 2 766	643
ArcelorMittal SA	Spřízněná společnost	1 095	2 629
ArcelorMittal Shipping Ltd.	Spřízněná společnost	285	298
Arcelor Stahlhandel GmbH	Spřízněná společnost	-	1 699
ArcelorMittal Stahlhandel (Olpe) GmbH	Spřízněná společnost	-	10
ArcelorMittal Stahlhandel (Halle) GmbH	Spřízněná společnost	4	-
ArcelorMittal Stahlhandel (Ratingen) GmbH	Spřízněná společnost	6	6
ArcelorMittal Temirtau JSC	Spřízněná společnost	1 972	952
ArcelorMittal SSC Deutschland GmbH	Spřízněná společnost	-	-
ArcelorMittal SSC Polska Sp.z o.o.	Spřízněná společnost	-	-
ArcelorMittal - Stainless Automotive Tubes Czech Rep. s.r.o.	Spřízněná společnost	58	-
ArcelorMittal - Stainless Service Czech Republic, s.r.o.	Spřízněná společnost	-	-
ArcelorMittal Tubular Products Roman SA	Spřízněná společnost	33 875	56 431
ArcelorMittal Warszawa Sp.z o.o.	Spřízněná společnost	-	-
Eisen Wagner GmbH	Spřízněná společnost	20 622	25 561
Huta Katowice HANDELS GmbH	Spřízněná společnost	-	-
Industeel France	Spřízněná společnost	-	-
ArcelorMittal Holdings AG (dříve Mittal Steel Holdings AG)	Spřízněná společnost	-	-501
Macsteel International Holdings B.V.	Spřízněná společnost	-	30
Przedsiębiorstwo Materialow Ogniowalych KOMEX Sp.z o.o.	Spřízněná společnost	4	4

Subjekt	Vztah	Stav k	
		31.12.2012	31.12.2011
PUM S.A.	Spřízněná společnost	-	-
ArcelorMittal Zenica D.O.O.	Spřízněná společnost	-	42 139
ArcelorMittal Distribution Solution Polska Sp. z o.o.	Spřízněná společnost	11 253	-
Arcelormittal Gandrange	Spřízněná společnost	3 482	-
ArcelorMittal Tubular Products Aktau Kazachstán	Spřízněná společnost	490	-
Mittal Steel Holdings AG	Spřízněná společnost	-824	-
LNM Holding N.V. Berkeley Square	Spřízněná společnost	8	-
AM Commercial Long PL	Spřízněná společnost	22	-
Pohledávky z obchodních vztahů		1 991 049	2 138 945
LNM Technologies Ltd.	Spřízněná společnost	13 678 069	98 101
ArcelorMittal Treasury SNC	Spřízněná společnost	24 298 596	22 893 740
Pohledávka - ovládající a řídící osoba		37 976 665	22 991 841
Celkem		39 967 714	25 130 786

Společnost uzavřela v roce 2004 se společností LNM Technologies Ltd. Mauritius (100 % dceřinou společností ArcelorMittal Holdings AG (dříve Mittal Steel Holdings AG)) smlouvy o poskytnutí půjček revolvingového typu. Půjčky byly původně poskytnuty v USD a jejich realizace proběhla v devíti tranších. Půjčky byly k 29.12.2006 redenominovány z USD do CZK v souladu s dodatky ke Smlouvám o půjčce.

Půjčky jsou úročeny na bázi úrokové sazby PRIBOR (dle příslušného úrokového období) a marže ve výši 225 bps. Splatnost úroků je k ultimu příslušného úrokového období (3 - 6 měsíců). K 31. 12. 2012 dosahovala celková výše půjček 13 565 400 tis. Kč. Dle uzavřených Dodatků č. 6 ze dne 1. 12. 2011 byla splatnost půjček prodloužena do 30.12.2013. Půjčky byly reklasifikovány podle doby splatnosti k danému rozvahovému dni jako krátkodobé pohledávky – ovládající a řídící osoba. Tato půjčka je zajištěna garancí ArcelorMittal S.A. (dříve Mittal Steel Company N.V.).

Částka výnosových úroků z této půjčky zaúčtovaná v roce končícím 31.12.2012 činí 439 673 tis. Kč.

Dne 1. 10. 2012 z titulu fúze se společností Hoteltrans s.r.o. se ArcelorMittal Ostrava a.s. stal věřitelem společnosti ArcelorMittal Frýdek - Místek a.s. na základě Smlouvy o úvěru ze dne 29.12.2010 a ve smyslu Smlouvy o úvěru 2/2011 ze dne 22.4.2011 ve znění pozdějších Dodatků, na základě kterých poskytla společnost Hoteltrans s.r.o. této společnosti úvěr, který ke dni účinnosti fúze činil 88 700 tis. Kč. Konstrukce úrokové sazby byla ve výši 3M PRIBOR + marže 0,9%.

Zůstatek půjčky byl v souladu s platnou smluvní dokumentací zcela splacen k datu splatnosti úvěru tj.– 31.12.2012.

Částka výnosových úroků z této půjčky zaúčtovaná v roce končícím 31.12.2012 činí 354 tis. Kč.

Společnost uzavřela dne 10. 9. 2009 Dvoustrannou smlouvu o řízení financí a finančních transakcí („Smlouva“) a dne 17. 6. 2010 Smlouvu se společností ArcelorMittal Treasury SNC (dále „Treasury“), a to za účelem optimalizace bankovních úroků, bankovních nákladů a plateb uskutečňovaných uvnitř skupiny.

Účty jsou úročeny pro EUR na bázi jednoměsíční sazby EURIBOR a marže ve výši 120 bps, pro USD na bázi jednoměsíční sazby LIBOR a marže ve výši 120 bps, pro CZK na bázi jednoměsíční sazby PRIBOR a marže ve výši 120 bps a pro PLN na bázi jednoměsíční sazby WIBOR a marže ve výši 120 bps.

Peněžní vklady poskytnuté na účtech společnosti Treasury podle Smluv ze dne 10.9.2009 a 17.6.2010 jsou zajištěny jednak zárukami vystavenými společností ArcelorMittal S.A. dne 10.9.2009 ve znění Dodatků ze dne 18.12.2009 a 22.11.2010, a dne 17.6.2010 ve znění dodatku ze dne 22.11.2010, a dále zástavou kmenových akcií Společnosti vlastněných společností ArcelorMittal Holdings AG ve výši 2 197 800 kusů, která byla zaregistrována ve Středisku cenných papírů dne 18.9.2009 a ve výši 4 097 849 kusů, která byla zaregistrována ve Středisku cenných papírů dne 21.6.2010.

Smlouvy jsou uzavřeny na dobu 57 měsíců od registrace zástavy ve Středisku cenných papírů (tj. od 18.9.2009 a od 21.6.2010), s možností Smlouvu písemně vypovědět s tříměsíční výpovědní lhůtou.

4.5. Časové rozlišení aktivní

Náklady příštích období k 31.12.2012, resp. 31.12.2011 představují zejména náklady související s certifikací systému jakosti ve výši 14 298 tis. Kč, resp. 18 028 tis. Kč.

4.6. Vlastní kapitál

Základní kapitál společnosti je rozdělen na 12 390 257 kusů kmenových akcií na majitele, plně upsaných a splacených, o jmenovité hodnotě 1 tis. Kč za akcii.

4.7. Rezervy

Ostatní rezervy lze analyzovat následovně:

	Zůstatek k 31.12.2011	Tvorba	Použití/ rozpuštění	Zůstatek k 31.12.2012
Rezerva na odstranění ekol. zátěží	223 478	-	-1 622*	221 856
Rezerva na nevybranou dovolenou	25 433	37 008	-38 261	24 180
Rezerva na reklamace	1 083	25 045	-21 648	4 480
Rezerva na sociální příspěvek	426 987	13 781	-426 987	13 781
Rezerva na slevy zákazníkům	42 289	63 323	-42 289	63 323
Rezerva na zaměstnanecké požitky	53 260	3 846	-10 880	46 226
Rezerva na soudní spory	15 249	-	-	15 249
Rezerva na fond sociálních potřeb	993	-	-12	981
Rezerva na odměny	163 470	234 877	-255 752	142 595
Ostatní rezervy	27 279	88 307	-	115 586
Rezervy celkem:	979 521	466 187	-797 451	648 257

* použití / rozpuštění představuje současné hodnoty

Rezerva na odstranění ekologických zátěží

Výše rezervy představuje současnou hodnotu nákladů, které společnost předpokládá vynaložit do roku 2015 jako podíl společnosti při sanacích a odstraňování tzv. starých ekologických zátěží, a to na základě rozhodnutí České inspekce životního prostředí. Náklady na tuto činnost před zohledněním časové hodnoty peněz jsou odhadovány na 231 084 tis. Kč. Změna výše rezervy představuje zohlednění změny časové hodnoty peněz za dané období.

Rezerva na zaměstnanecké požitky

Obsahem této rezervy je rezerva na odměny za životní jubileum, odměny při odchodu do důchodu a odměny při pracovním jubileu. Výše rezervy vychází z platné Kolektivní smlouvy a zahrnuje sociální a zdravotní pojištění.

Rezerva na slevy zákazníkům

Rezerva je tvořena v souladu s ročními smlouvami na poskytnutí množstevních slev pro vybrané zákazníky.

Rezerva na odměny

Součástí této rezervy jsou čtvrtletní a roční prémie zaměstnanců a managementu společnosti související s rokem 2012. Rezerva byla připravena s ohledem na platnou Kolektivní smlouvu.

4.8. Závazky**4.8.1. Dlouhodobé závazky**

Dlouhodobé závazky k 31.12.2012, resp. 31.12.2011 představují především odložený daňový závazek (viz kapitola 4.10.1).

Společnost nemá k 31.12.2012 dlouhodobé závazky se splatností delší než 5 let.

4.8.2. Krátkodobé závazky

Věková struktura krátkodobých závazků z obchodních vztahů je následující:

Stav k	(údaje v tis. Kč)		
	Do splatnosti	Po splatnosti	Celkem
31.12.2012	2 878 347	292 090	3 170 437
31.12.2011	3 752 091	369 343	4 121 434

Společnost nemá po splatnosti žádné závazky ze sociálního nebo zdravotního pojištění ani žádné jiné závazky ke státním institucím.

Závazky vůči státu lze analyzovat následovně:

	(údaje v tis. Kč)	
	Stav k 31.12.2012	Stav k 31.12.2011
Závazek z titulu daně z příjmů právnických osob	81 625	54 488
Závazek z titulu daně z příjmů fyzických osob	21 962	21 945
Závazek z titulu daně z přidané hodnoty	-	60 022
Závazek z titulu daně ostatní	-	-
Dotace na emisní povolenky	1 397 487	1 158 486
Konečný zůstatek	1 501 074	1 294 941

Dohadné položky pasivní k 31.12.2012, resp. 31.12.2011, zahrnují zejména nevyfakturované dodávky materiálu a zboží ve výši 720 862 tis. Kč, resp. 1 405 167 tis. Kč a nevyfakturované dodávky služeb ve výši 866 530 tis. Kč, resp. 623 001 tis. Kč.

Závazky z obchodního styku a jiné závazky nebyly zajištěny žádným majetkem společnosti.

Závazky k zaměstnancům představují k 31.12.2012 zejména závazky peněžním ústavům z titulu srážky ze mzdy zaměstnanců ve výši 128 553 tis. Kč, respektive k 31.12.2011 ve výši 127 335 tis. Kč.

4.8.3. Krátkodobé závazky k podnikům ve skupině

Společnost vykazovala tyto zůstatky krátkodobých závazků k podnikům ve skupině:

Subjekt	Vztah	(údaje v tis. Kč)	
		Stav k 31.12.2012	Stav k 31.12.2011
ArcelorMittal Energy Ostrava s.r.o.	Dceřiná společnost	471 142	502 531
ArcelorMittal Frýdek - Místek a.s.	Dceřiná společnost	8 373	12 096
ArcelorMittal Tubular Products Karviná a.s.	Dceřiná společnost	2 931	8 744
ArcelorMittal Tubular Products Ostrava a.s.	Dceřiná společnost	30 936	38 801
Czech Slag – Nová Huť, s.r.o.	Spřízněná společnost	6 143	7 379
MG Odra Gas, spol. s r.o.,	Spřízněná společnost	97 480	112 873
NOVÁ HUŤ – Projekce, spol. s r.o.	Dceřiná společnost	4 337	6 811
Hutnictví železa, a.s.	Spřízněná společnost	550	550
První Signální, a.s.	Spřízněná společnost	18 349	6 975
STEELTRADE, s.r.o.	Spřízněná společnost	3 016	20 865
ArcelorMittal Engineering Products Ostrava s.r.o.	Dceřiná společnost	67 160	70 240
ArcelorMittal Belval & Differdange	Spřízněná společnost	2 748	-
ArcelorMittal Distribution Czech Republic, s.r.o.	Spřízněná společnost	-	588
ArcelorMittal Commercial Bars and Rods SA	Spřízněná společnost	2 866	28 598
ArcelorMittal Commercial RPS S.a.r.l.	Spřízněná společnost	883	22 157
ArcelorMittal Design and Engineering Centre	Spřízněná společnost	828	774
ArcelorMittal Distribution Solution Czech Republic s.r.o.	Spřízněná společnost	27 675	31 247
ArcelorMittal Shared Service Center Europe Sp. z o.o.	Spřízněná společnost	1 294	3 985
ArcelorMittal Flat Carbon Europe SA	Spřízněná společnost	10 598	752
ArcelorMittal Galati S A	Spřízněná společnost	76	76
ArcelorMittal International Luxembourg S.A.	Spřízněná společnost	487	-
ArcelorMittal Investigación y Desarrollo S.L.	Spřízněná společnost	14 540	37 396
ArcelorMittal Logistics Belgium N.V.	Spřízněná společnost	17 914	7 809
ArcelorMittal Luxembourg SA	Spřízněná společnost	5 907	17 403
ArcelorMittal Poland SA	Spřízněná společnost	6 854	6 801
ArcelorMittal Poland Swietochlowice	Spřízněná společnost	3 909	4 012
ArcelorMittal Purchasing	Spřízněná společnost	5 221	4 147
ArcelorMittal SA	Spřízněná společnost	60 930	133 798
ArcelorMittal Sourcing SA	Spřízněná společnost	821 005	1 307 395
Paul Wurth Refractory & Engineering	Spřízněná společnost	-	745
Paul Wurth AS CZ	Spřízněná společnost	-	409
P.P.Z. Silscrap Sp. z o.o.	Spřízněná společnost	1 151	131
ArcelorMittal Refractories sp. z o.o. (dříve Przedsiębiorstwo Materialow Ogniotrwalych KOMEX Sp.z o.o.)	Spřízněná společnost	66 977	30 188
Przedsiębiorstwo Przerobu i Obrotu Złomem Metali HK-Cutiron SP.z o.o.	Spřízněná společnost	369	2 876
ArcelorMittal Commercial Long Czech Republic s.r.o.	Spřízněná společnost	889	-
AM IT Supply France	Spřízněná společnost	50 361	-
AM Skopje	Spřízněná společnost	1 738	-
ArcelorMittal Insurance Consultants	Spřízněná společnost	95	-
Celkem		1 815 732	2 429 152

4.9. Derivátové finanční nástroje

Společnost k 31.12.2012, resp. k 31.12.2011 eviduje měnové deriváty v nominální výši 799 316 tis. Kč, resp. 2 351 065 tis. Kč. Na základě přecenění měnových derivátů k 31.12.2012, resp. 31.12.2011 společnost eviduje pohledávku ve výši 6 918 tis. Kč, resp. závazek ve výši 88 408 tis. Kč.

4.10. Daň z příjmů

4.10.1. Daň z příjmů - odložená

Odložený daňový závazek lze analyzovat následovně:

	(údaje v tis. Kč)	
	Stav k 31.12.2012	Stav k 31.12.2011
Odložená daň z titulu rozdílu mezi účetní a daňovou zůstatkovou cenou dlouhodobého majetku	-858 314	-925 505
Ostatní tituly odložené daně z dočasných rozdílů:		
Opravné položky k zásobám	58 452	78 145
Opravné položky k dlouhodobému majetku	25 610	5 397
Rezerva na reklamace	851	206
Rezerva na životní prostředí	42 153	42 461
Rezerva na nevybranou dovolenou	4 594	4 832
Rezerva na soudní spory	2 897	2 897
Rezerva na zaměstnanecké požitky	3 934	5 013
Rezerva na obchodní slevy	12 031	8 035
Rezerva na odměny	27 093	31 059
Rezerva na sociální příspěvek	2 618	81 128
Rezerva na životní jubilea	4 849	5 107
Ostatní rezervy	21 962	5 183
Neuhrazené smluvní pokuty a úroky z prodlení	1 098	1 098
Celkem	-650 172	-654 944

4.10.2. Daň z příjmů – splatná

Daň z příjmů právnických osob za rok 2012, resp. 2011, byla v souladu se zákonem o daních z příjmů stanovena za použití sazby 19%. Pro rok 2013 bude sazba daně činit 19%.

Výpočet efektivní sazby daně:

	(údaje v tis. Kč)	
	Stav k 31.12.2012	Stav k 31.12.2011
Výsledek hospodaření před zdaněním	716 938	735 225
Daň z příjmů splatná	95 807	54 488
Daň z příjmů vztahující se k předchozím obdobím	-170	-
Odložená daň	-4 991	9 791
Daň z příjmů celkem	90 646	64 279
Efektivní daňová sazba	12,64%	8,74%

Výše efektivní daňové sazby je ovlivněna především skutečností, že mezi odpočitatelné položky jsou zahrnuty přijaté dividendy od dceřiných společností v úhrnné výši 254 997 tis. Kč, které představují trvalý rozdíl. Tato skutečnost vedla ke snížení efektivní daňové sazby oproti zákonem stanovené sazbě daně o 6,76%. V případě že by o této položce účtováno nebylo, činila by efektivní daňová sazba 19,40%.

4.11. Výnosy z běžné činnosti podle hlavních činností

	(údaje v tis. Kč)					
	Období končící 31.12.2012			Období končící 31.12.2011		
	Tuzemsko	Zahraničí	Celkem	Tuzemsko	Zahraničí	Celkem
Tržby za prodej zboží**	1 288 618	160	1 288 778	1 261 684	2 041	1 263 725
Hutní prvovýroba	4 555 894	32 529	4 588 423	6 828 437	470 680	7 299 117
<i>koks a chemické výrobky koksovny</i>	650 065	32 529	682 594	485 237	468 719	953 956
<i>výroba surového železa a ferrosilicín</i>	3 905 829	0	3 905 829	6 343 200	1 961	6 345 161
Výroba hutních a ocelových výrobků *	8 547 368	14 192 480	22 739 848	8 801 339	15 245 939	24 047 278
Ostatní (energie, služby, atp.)	2 291 524	804 612	3 096 136	2 349 193	721 570	3 070 763
Tržby za prodej vl. výrobků a služeb	15 394 786	15 029 621	30 424 407	17 978 969	16 438 189	34 417 158

* Výroba hutních a ocelových výrobků zahrnuje zejména plynule lité předlitky, válcovaný materiál, strojírenské výrobky.

** Prodej zboží obsahuje zejména přepravej uhlí na společnost ArcelorMittal Energy Ostrava a.s.

4.12. Transakce se spřízněnými subjekty

4.12.1. Výnosy realizované se spřízněnými subjekty

Subjekt	Vztah	(údaje v tis. Kč)	
		Období končící 31.12.2012	Období končící 31.12.2011
ArcelorMittal Energy Ostrava s.r.o.	Dceřiná společnost	1 715 245	1 790 124
ArcelorMittal Frydek – Místek a.s.	Dceřiná společnost	125 517	161 957
ArcelorMittal Technotron, s.r.o.	Dceřiná společnost	1 314	1 296
ArcelorMittal Tubular Products Karviná a.s.	Dceřiná společnost	60 776	110 807
ArcelorMittal Tubular Products Ostrava a.s.	Dceřiná společnost	3 957 877	4 056 012
ArcelorMittal Engineering Products Ostrava s.r.o.	Dceřiná společnost	329 506	336 363
Czech Slag – Nová Huť, s.r.o.	Spřízněná společnost	623	1 262
Hoteltrans, s.r.o. (v r. 2012 fúze s mateřskou společností)	Dceřiná společnost	-	2 104
MG Odra Gas, spol. s r.o.,	Spřízněná společnost	358 030	349 391
NOVÁ HUŤ – OSTRAHA, spol. s r.o.	Dceřiná společnost	-	212
NOVÁ HUŤ – Projekce, spol. s r.o.	Dceřiná společnost	1 577	1 545
První Signální, a.s.	Spřízněná společnost	78	62
Teplo Vratimov, s.r.o.	Spřízněná společnost	2 035	1 496
STEELTRADE, s.r.o.	Spřízněná společnost	136	64
ArcelorMittal Distribution Solution Zagreb	Spřízněná společnost	-	95
ArcelorMittal Annaba Spa	Spřízněná společnost	-	105 288
APERAM (Stainless)	Spřízněná společnost	322	367
ArcelorMittal Belval & Diferdange	Spřízněná společnost	10 352	-
ArcelorMittal Construction CZ s.r.o.	Spřízněná společnost	179	1 101
ArcelorMittal Commercial Long Czech s.r.o.	Spřízněná společnost	2 546	2 098
ArcelorMittal Commercial Long Polska Sp. z o.o.	Spřízněná společnost	22	-
ArcelorMittal Commercial Sections SA	Spřízněná společnost	6 522 289	6 474 203
ArcelorMittal Distribution Czech Republic, s.r.o.	Spřízněná společnost	315 228	469 296
ArcelorMittal Distribution Hungary Kft.	Spřízněná společnost	-	-16
ArcelorMittal Distribution Romania Srl	Spřízněná společnost	-	13 167
ArcelorMittal Distribution Slovak Republic, s.r.o.	Spřízněná společnost	1 587	788
ArcelorMittal Distribution Solution Czech Republic, s.r.o.	Spřízněná společnost	28 953	40 194
ArcelorMittal Distribution Solution Poland Sp.z o.o.	Spřízněná společnost	-	32 076
ArcelorMittal Distribution Poland Sp. z o.o.	Spřízněná společnost	366	137
ArcelorMittal Shared Service Centre Europe Sp.z o.o.	Spřízněná společnost	1 528	3 826
ArcelorMittal FCE CZ, s.r.o.	Spřízněná společnost	3 923	3 215
ArcelorMittal Flat Carbon Europe SA	Spřízněná společnost	4 605 167	6 421 913
ArcelorMittal Investigación y Desarrollo S.L.	Spřízněná společnost	29 060	21 953
ArcelorMittal Kryviy Rih	Spřízněná společnost	-	191 696
Krisper D.O.O.	Spřízněná společnost	-	320
ArcelorMittal Logistik Belgium NV	Spřízněná společnost	59	107
ArcelorMittal Luxembourg	Spřízněná společnost	6 280	4 637
ArcelorMittal Poland SA	Spřízněná společnost	108 502	64 034
ArcelorMittal Purchasing	Spřízněná společnost	- 2778	1 143
ArcelorMittal SA	Spřízněná společnost	359	6 293
ArcelorMittal Sourcing SA	Spřízněná společnost	-	44 318
ArcelorMittal South Africa Ltd.	Spřízněná společnost	-	37 132
ArcelorMittal Stahlhandel (Olpe) GmbH	Spřízněná společnost	-	10
ArcelorMittal Temirtau JSC	Spřízněná společnost	1 066	8
ArcelorMittal Tubular Products Roman SA	Spřízněná společnost	252 200	381 429
ArcelorMittal Zenica D.O.O.	Spřízněná společnost	75 041	276 423
Eisen Wagner GmbH	Spřízněná společnost	207 139	159 284
ArcelorMittal Hunedoara SA	Spřízněná společnost	8 966	-
Przedsiębiorstwo Materiałów Ogniowtrwałych KOMEX Sp.z o.o.	Spřízněná společnost	48	70
Stalprofil S.A.	Spřízněná společnost	19 877	6 904
ArcelorMittal Gandrange	Spřízněná společnost	95 022	-
ArcelorMittal Gipuzkoa	Spřízněná společnost	19 251	-
ArcelorMittal Distribution Romania SRL	Spřízněná společnost	11 253	-
ArcelorMittal Treasury	Spřízněná společnost	911 075	-
Celkem		19 787 596	21 576 204

4.12.2. Nákupy realizované se spřízněnými subjekty

Subjekt	Vztah	(údaje v tis. Kč)	
		Období končící 31.12.2012	Období končící 31.12.2011
ArcelorMittal Energy Ostrava s.r.o.	Dceřiná společnost	2 436 534	2 524 890
ArcelorMittal Frýdek – Místek a.s.	Dceřiná společnost	52 901	60 556
ArcelorMittal Tubular Products Karviná a.s.	Dceřiná společnost	37 354	35 738
ArcelorMittal Tubular Products Ostrava a.s.	Dceřiná společnost	281 870	290 411
Czech Slag – Nová huť, s.r.o.	Spřízněná společnost	20 879	24 636
Hutnictví železa, a.s.	Spřízněná společnost	3 000	3 001
MG Odra Gas, spol. s r. o.	Spřízněná společnost	360 161	349 335
NOVÁ HUŤ – OSTRAHA, spol. s.r.o.	Dceřiná společnost	-	27
NOVÁ HUŤ – PROJEKCE spol. s.r.o.	Dceřiná společnost	16 928	18 548
První signální, a.s.	Spřízněná společnost	21 758	10 464
STEELTRADE, s.r.o.	Spřízněná společnost	120 596	137 117
ArcelorMittal Engineering Products Ostrava s.r.o.	Dceřiná společnost	369 360	450 769
ArcelorMittal Commercials Bars and Rods SA	Spřízněná společnost	47 850	77 617
ArcelorMittal Commercial RPS S.A.R.L.	Spřízněná společnost	7 756	22 496
ArcelorMittal Commercial Section SA	Spřízněná společnost	113	110
ArcelorMittal Construction CZ s.r.o.	Spřízněná společnost	-	306
ArcelorMittal Design and Engineering Centre	Spřízněná společnost	2 444	4 861
ArcelorMittal Distribution Czech Republic, s.r.o.	Spřízněná společnost	1 102	2 108
ArcelorMittal Distribution Hungary Kft.	Spřízněná společnost	-	78
ArcelorMittal Distribution Solution Czech Republic, s.r.o.	Spřízněná společnost	250 404	266 549
ArcelorMittal Distribution Slovak Republic, s. r. o.	Spřízněná společnost	-	7
ArcelorMittal Shared Service Center Europe Sp. z o.o.	Spřízněná společnost	16 129	19 408
ArcelorMittal Flat Carbon Europe SA	Spřízněná společnost	186 564	19 257
ArcelorMittal Gent S.A.	Spřízněná společnost	150	-
ArcelorMittal Holdings B.V.	Spřízněná společnost	-	1 538
ArcelorMittal Insurance consultant/Luxembourg	Spřízněná společnost	11 133	-
ArcelorMittal International Luxembourg S.A.	Spřízněná společnost	487	-
ArcelorMittal Investigacion y Desarrollo S.L.	Spřízněná společnost	57 925	63 025
ArcelorMittal Logistics Belgium N.V.	Spřízněná společnost	29 554	4 591
ArcelorMittal Logistics Italia S.R.L.	Spřízněná společnost	136	361
ArcelorMittal Luxembourg SA	Spřízněná společnost	5 884	17 120
ArcelorMittal Poland S.A.	Spřízněná společnost	369 973	-65
ArcelorMittal Purchasing	Spřízněná společnost	22 331	23 074
ArcelorMittal Distribution Romania Srl	Spřízněná společnost	-	40
ArcelorMittal SA	Spřízněná společnost	71 001	133 509
ArcelorMittal Shipping Ltimited	Spřízněná společnost	-	-
ArcelorMittal Sourcing SA	Spřízněná společnost	5 706 126	6 805 377
ArcelorMittal Belval & Diferdange	Spřízněná společnost	7 835	594
Przedsiębiorstwo Przerobu i Obrotu Zlomem Metali			
HK-Cutiron Sp. z o. o.	Spřízněná společnost	35 833	26 851
Paul Wurth AS CZ	Spřízněná společnost	-	327
Paul Wurth Refractory & Engineering	Spřízněná společnost	-	744
P.P.Z. Silscrap Sp.z o.o.	Spřízněná společnost	15 723	1 993
ArcelorMittal Refractories sp. z o.o.	Spřízněná společnost	545 044	498 399
Zakłady Koksoownicze Zdieszowice Sp.z o.o.	Spřízněná společnost	56 604	46 344
ArcelorMittal Warszawa Sp. Z o. o.	Spřízněná společnost	47 922	-
ArcelorMittal Commercial Long CZ	Spřízněná společnost	889	-
ArcelorMittal IT Supply France	Spřízněná společnost	50 361	-
ArcelorMittal Skopje	Spřízněná společnost	1 738	-
ArcelorMittal Traction Levange	Spřízněná společnost	261	-
ArcelorMittal Treasury	Spřízněná společnost	643 453	-
Celkem		11 914 066	11 942 111

4.13. Další významné položky výkazu zisku a ztráty

4.13.1. Rok končící 31.12.2012

Ostatní provozní výnosy zahrnují zejména zúčtování dotace na emisní povolenky v částce 475 804 tis. Kč, náhrady od pojišťovny za pracovní úrazy a věcné škody v částce 27 487 tis. Kč a výnosy z likvidace dlouhodobého majetku v částce 14 030 tis. Kč.

Ostatní provozní náklady představují zejména spotřebu emisních povolenek v částce 562 608 tis. Kč, pojistné proti škodám v částce 101 937 tis. Kč, položku náhrad za ztrátu výtěžku ve výši 33 968 tis. Kč a odpis pohledávek ve výši 122 851 tis. Kč.

Výnosové úroky tvoří především úroky z půjčky LNM Technologies Ltd. Mauritius ve výši 439 673 tis. Kč, úrok z úvěru ArcelorMittal Frýdek-Místek a.s. ve výši 354 tis. Kč, úrok IHB ve výši 400 352 tis. Kč a úroky od peněžních ústavů ve výši 2 037 tis. Kč.

Ostatní finanční výnosy tvoří především kurzové zisky ve výši 746 992 tis. Kč.

Ostatní finanční náklady tvoří především kurzové ztráty v úhrnné výši 983 032 tis. Kč.

4.13.2. Rok končící 31.12.2011

Ostatní provozní výnosy zahrnují zejména zúčtování dotace na emisní povolenky v částce 899 065 tis. Kč, náhrady od pojišťovny za pracovní úrazy a věcné škody v částce 33 613 tis. Kč a výnosy z likvidace dlouhodobého majetku v částce 10 873 tis. Kč.

Ostatní provozní náklady představují zejména spotřebu emisních povolenek v částce 899 065 tis. Kč, pojistné proti škodám v částce 77 401 tis. Kč, položku náhrad za ztrátu výtěžku ve výši 36 345 tis. Kč a odpis pohledávek ve výši 294 996 tis. Kč.

Výnosové úroky tvoří především úroky z půjčky LNM Technologies Ltd. Mauritius ve výši 412 455 tis. Kč, úrok z úvěru ArcelorMittal Frýdek-Místek a.s. ve výši 129 tis. Kč, úrok IHB ve výši 443 220 tis. Kč a úroky od peněžních ústavů ve výši 954 tis. Kč.

Ostatní finanční výnosy tvoří především kurzové zisky ve výši 1 143 650 tis. Kč.

Ostatní finanční náklady tvoří především kurzové ztráty v úhrnné výši 744 109 tis. Kč.

Položky kurzových zisků a ztrát nejsou v plné míře porovnatelné s hodnotami roku 2010 z důvodu změny metodiky překurzování, která nyní vychází z ročního dopadu. V předchozích obdobích společnost účtovala na bázi kumulovaného meziměsíčního dopadu.

4.14. Celkové výdaje vynaložené na výzkum a vývoj

Na výzkum a vývoj bylo v roce končícím 31.12.2012, resp. období končícím 31.12.2011 vynaloženo a zaúčtováno do nákladů 16 075 tis. Kč, resp. 17 118 tis. Kč.

5. ZAMĚSTNANCI, VEDENÍ SPOLEČNOSTI A STATUTÁRNÍ ORGÁNY**5.1. Osobní náklady a počet zaměstnanců**Rok končící 31. prosince 2012

	Počet	Mzdové náklady	Sociální zabezpečení a zdravotní pojištění	Ostatní sociální náklady	Celkem
Zaměstnanci	4 164	2 167 618	634 721	40 027	2 842 366
Vedení společnosti	27	76 065	13 150	-	89 215
Celkem	4 191	2 243 683	647 871	40 027	2 931 581

(údaje v tis. Kč)

Rok končící 31. prosince 2011

	Počet	Mzdové náklady	Sociální zabezpečení a zdravotní pojištění	Ostatní sociální náklady	Celkem
Zaměstnanci	4 747	1 849 156	670 790	53 505	2 573 451
Vedení společnosti	30	71 642	17 788	-	89 430
Celkem	4 777	1 920 798	688 578	53 505	2 662 881

(údaje v tis. Kč)

V roce končícím 31.12.2012, resp. v období končícím 31.12.2011 obdrželi členové a bývalí členové statutárních a dozorčích orgánů odměny v celkové výši 2 309 tis. Kč, resp. 2 352 tis. Kč.

Počet zaměstnanců vychází z průměrného přepočteného stavu pracovníků.

Pod pojmem vedení společnosti se rozumí členové představenstva, kteří jsou zaměstnanci společnosti, ředitelé a vedoucí organizačních složek.

5.2. Poskytnuté půjčky, úvěry či ostatní plnění

V roce končícím 31.12.2012, resp. v období končícím 31.12.2011 obdrželi členové představenstva, dozorčí rady a ostatní členové vedení společnosti půjčky a odměny nad rámec základního platu:

Rok končící 31. prosince 2012

	Představenstvo	Dozorčí rada	Ostatní členové vedení společnosti
Příspěvky na životní a důchodové pojištění	15	23	135
Odměny	3 555	4 498	17 834
Využití služeb poskytovaných společností	1 235	1	388
Osobní vozy / jiné movité a nemovité věci s možností využití pro soukromé účely (údaj představuje částku, o kterou se zvyšuje daňový základ pracovníků)	476	362	2 118

(údaje v tis. Kč)

Rok končící 31. prosince 2011

	Představenstvo	Dozorčí rada	Ostatní členové vedení společnosti
Příspěvky na životní a důchodové pojištění	17	20	144
Odměny	3 951	3 753	12 157
Využití služeb poskytovaných společností	885	-	1 270
Osobní vozy / jiné movité a nemovité věci s možností využití pro soukromé účely (údaj představuje částku, o kterou se zvyšuje daňový základ pracovníků)	417	382	2 090

(údaje v tis. Kč)

K 31.12.2012 nebyli členové statutárních a dozorčích orgánů vlastníky žádných akcií společnosti ArcelorMittal Ostrava a.s.

6. AKTIVA A ZÁVAZKY NEUVEDENÉ V ÚČETNICTVÍ

6.1. Záruky přijaté a poskytnuté

K 31.12.2012 přijala společnost platební bankovní záruky v celkové výši 138 100 tis. CZK (60 488 tis. CZK, 3 087 tis. EUR). Dále pak firemní záruky ve výši 1 502 928 tis. CZK (14 305 tis. EUR, 60 000 tis. USD). K 31.12.2012 rovněž poskytla celní záruku ve výši 3 500 tis. CZK.

Společnost neposkytla žádné bankovní záruky ve formě bid/performance bondů.

6.2. Ekologické závazky

V letech 1995 a 1997 proběhly ve společnosti ve spolupráci s firmami Unigeo, a.s. a KAP, s.r.o. ekologické audity týkající se kontaminace stavebních konstrukcí, půdy a vody, jejichž výsledkem bylo vyčíslení nutných nákladů na sanaci tzv. starých ekologických zátěží. Celkové odhadované náklady činily 997 mil. Kč. Na základě Smlouvy o úhradě nákladů vynaložených na vypořádání ekologických závazků vzniklých před privatizací, uzavřené s tehdejším Fondem národního majetku ČR (nyní Ministerstvo financí ČR) ze dne 10.8.1998, se Ministerstvo financí ČR zavázalo uhradit společnosti účelně vynaložené náklady na sanaci starých ekologických zátěží do výše 997 mil. Kč.

Počátkem roku 2009 byl vypracován projekt na sanaci tzv. starých ekologických zátěží, jehož zadavatelem bylo Ministerstvo financí ČR. Na základě tohoto projektu byly celkové náklady vyčísleny na 1 595 mil. Kč. V souladu s uzavřenou smlouvou o úhradě nákladů vynaložených na vypořádání ekologických závazků vzniklých před privatizací požádal ArcelorMittal Ostrava a.s. dne 18.3.2009 Ministerstvo financí ČR o navýšení částky do celkové výše rozpočtu projektu.

V průběhu roku 2012 došlo k posunu termínu pro dokončení těchto sanačních prací do r. 2015.

Náklady na demolice stavebních konstrukcí budou hrazeny společností a byly odhadnuty na 231 084 tis. Kč. Společnost na tyto náklady tvoří rezervu ve výši její současné hodnoty.

6.3. Závazky spojené s restrukturalizací českého ocelářského průmyslu

Společnost je dle Protokolu č. 2 přístupové dohody České republiky k Evropské unii o restrukturalizaci českého ocelářského průmyslu a rozhodnutí Úřadu pro ochranu hospodářské soutěže ze dne 18.12.2002 příjemcem státní podpory ve výši 4 810 mil. Kč. Přiznání této pomoci je podmíněno splněním podmínek a kritérií stanovených Protokolem č. 2. Společnost postupně realizuje dílčí investiční kroky s cílem naplnit jednotlivá kritéria podle aktualizovaného investičního plánu. Proto společnost netvořila k 31.12.2012 žádnou rezervu na budoucí výdaje z důvodu neplnění těchto kritérií.

6.4. Spor s firmou Kaiser Netherlands B.V.

Od roku 2001 byla společnost ve sporu s firmou Kaiser Netherlands B.V., která byla dodavatelem projektu Minihutě Fáze 1, tj. válcovny P1500, a její mateřskou společností Kaiser Group International.

Podle smlouvy na výstavbu válcovny P1500, která byla do dlouhodobého majetku zařazena v roce 1999, bylo podmínkou pro provedení konečných plateb za dílo úspěšné provedení tzv. 4-týdenního integrovaného výrobního výkonového testu (výkonový test). Kaiser Netherlands B.V. uváděl, že úspěšně provedl tento výkonový test a požadoval úhradu různých částek vynaložených v souvislosti s výstavbou válcovny P1500, avšak společnost s úspěšným provedením výkonového testu společností Kaiser Netherlands B.V. nesouhlasila.

V roce 2006 pokračovalo konkurzní řízení společnosti Kaiser Group International u konkurzního soudu v Delaware, USA. (Tento konkurzní soud dříve rozhodl, že Kaiser Group International, na rozdíl od Kaiser Netherlands B.V., může žalovat společnost u tohoto soudu v USA. Společnost podala odvolání proti tomuto rozhodnutí. V roce 2004 bylo rozhodnutí soudu v Delaware změněno Obvodním soudem, který rozhodl o pozastavení řízení před americkými soudy do skončení mezinárodního rozhodčího řízení). V červnu 2011 se uskutečnila mediace nařazená soudem, která však byla odložena.

Dne 6.1.2004 byla společnost informována Mezinárodním rozhodčím soudem v Paříži o přijetí žádosti o arbitráž podané firmou Kaiser Netherlands B.V, ve které požaduje zaplacení částky 51,1 mil. USD (11,1 mil. USD vyplývajících z čerpání výkonového akreditivu, zádržné ze zaplacených záloh ve výši 10,5 mil. USD, zisk firmy Kaiser Netherlands B.V. z úspěšného dokončení projektu ve výši 10 mil. USD a další náklady v úhrnné výši 19,5 mil. USD).

Tento nárok byl dále navyšován, a to na 67,5 mil. USD k 28.2.2005 resp. 74,7 mil. USD k 1.3.2006. Společnost vznesla v rámci rozhodčího řízení vůči firmě Kaiser Netherlands B.V. protinárok v částce 49,7 mil. USD (46 mil. USD za nesplnění výkonového testu a 3,7 mil. USD za nesplnění kvalitativních testů).

Dne 17.5.2006 společnost obdržela rozhodčí nález ve věci Kaiser Netherlands B.V. Firmě Kaiser Netherlands B. V. bylo přiznáno 7,3 mil. USD s příslušenstvím a společnosti 10,5 mil. USD s příslušenstvím. Rozhodčí nález tak vyzněl ve prospěch společnosti, které vznikla čistá pohledávka za firmou Kaiser Netherlands B.V. ve výši 72 921 tis. Kč.

V prosinci 2006 společnost podala návrh na zastavení řízení probíhajícího před americkými soudy z důvodu ukončení mezinárodního rozhodčího řízení a vyřešení sporných otázek. Společnost Kaiser Group International s tímto návrhem nesouhlasí. V srpnu 2008 byl prohlášen konkurz na společnost Kaiser Group International.

8. dubna 2010 podal Kaiser Group Int. mezinárodnímu rozhodčímu soudu v Paříži žádost o přijetí arbitráže, ve které požaduje náhradu za částku 11,1 mil. USD vyplývajících z výkonového akreditivu, popř. jinou kompenzaci určenou soudem. Společnost zaslala soudu vyjádření k žádosti navrhovatele. Rozhodčí řízení společnost vs. Kaiser Group Int. a Kaiser Engineering bylo zahájeno. Během řízení v roce 2011 rozhodčí tribunál odmítl všechny důkazy navrhované Kaiser Group Int. Na základě žádosti Kaiser a doporučení externí právní kanceláře společnost souhlasila pozastavit arbitráž do doby, než bude znám výsledek arbitráže s International Finance Corporation v obdobné věci.

6.5. Spor s minoritními akcionáři

Společnost v současné době vede několik sporů s minoritními akcionáři. Průběh žádného sporu nenaznačuje, že by společnost měla hradit akcionářům náhradu či jiné plnění významnějšího rozsahu.

V prosinci 2009 rozhodl Krajský soud v Ostravě, že společnost je povinna uhradit žalujícím minoritním akcionářům 115 Kč za akcii jako kompenzaci ceny akcie při povinné nabídce odkupu realizovaném v souvislosti se stažením akcií společnosti z veřejného obchodování v roce 2003. Společnost na tuto částku vytvořila rezervu (viz kapitola 4.7.). Soud tímto rozhodnutím vyhověl žádosti žalujících akcionářů jen zčásti. Někteří akcionáři se proti tomuto rozhodnutí odvolali.

Vrchní soud v Olomouci rozhodl o zrušení několika částí usnesení, v němž Krajský soud v Ostravě částečně odmítl tvrzení minoritních akcionářů proti společnosti. Současně Vrchní soud v Olomouci nařídil Krajskému soudu v Ostravě objasnit pomocí dalších důkazů rozdíly v hodnotě akcií společnosti zjištěné v několika znaleckých posudcích.

6.6. Zastavení vlastních akcií Společnosti

Mimořádná valná hromada konaná dne 20. 8. 2009 schválila zástavu vlastních akcií až do výše 2 942 830 ks. Tohoto souhlasu bylo využito následovně:

- v souvislosti s vkladem peněžních prostředků společnosti podle Dvoustranné smlouvy o řízení financí a finančních transakcí ze dne 10.9.2009 (viz kapitola 4.4.3.) byla zřízena zástava až do výše 2 197 800 ks,
- v souvislosti se zajištěním finančních transakcí společnosti ArcelorMittal Tubular Products Ostrava a.s. byla zřízena zástava až do výše 745 030 ks a to ve prospěch ArcelorMittal Tubular Products Ostrava a.s.

Mimořádná valná hromada konaná dne 11.6.2010 schválila zástavu dalších vlastních akcií o 4 141 364 ks. Tohoto souhlasu bylo využito následovně:

- v souvislosti s vkladem peněžních prostředků společnosti podle Dvoustranné smlouvy o řízení financí a finančních transakcí ze dne 17.6.2010 (viz kapitola 4.4.3.) byla zřízena zástava až do výše 4 097 849 ks,
- v souvislosti se zajištěním finančních transakcí společnosti ArcelorMittal Tubular Products Ostrava a.s. byla zřízena zástava až do výše 43 515 ks a to ve prospěch ArcelorMittal Tubular Products Ostrava a.s.

6.7. Ostatní závazky nevykázané v rozvaze

Společnost uzavřela dlouhodobou smlouvu na odběr kyslíku, dusíku a argonu, podle níž je povinna odebírat celkovou potřebu těchto plynů až do 04/2017. Společnost je povinna platit sjednanou cenu bez ohledu na případný nižší odběr. Do konce platnosti smlouvy představuje tento závazek částku cca 371 mil. Kč.

7. UDÁLOSTI, KTERÉ NASTALY PO DATU ÚČETNÍ ZÁVĚRKY

Po rozvahovém dni nedošlo k žádným událostem, které mají dopad na účetní závěrku k 31.12.2012.



ArcelorMittal

ZPRÁVA NEZÁVISLÉHO AUDITORA

ZPRÁVA NEZÁVISLÉHO AUDITORA Pro akcionáře společnosti ArcelorMittal Ostrava a.s.

Se sídlem: Vratimovská č.p. 689, 707 02 Ostrava - Kunčice
Identifikační číslo: 451 93 258

Zpráva o účetní závěrce

Na základě provedeného auditu jsme dne 28. února 2013 vydali k účetní závěrce, která je součástí této výroční zprávy v kapitole IV., zprávu následujícího znění:

„Provedli jsme audit přiložené účetní závěrky společnosti ArcelorMittal Ostrava a.s. zahrnující rozvahu k 31. prosinci 2012, výkaz zisku a ztráty, přehled o změnách vlastního kapitálu a přehled o peněžních tocích za rok končící k tomuto datu a přílohu této účetní závěrky, která obsahuje popis použitých podstatných účetních metod a další vysvětlující informace.

Odpovědnost statutárního orgánu účetní jednotky za účetní závěrku

Statutární orgán společnosti je odpovědný za sestavení účetní závěrky, která podává věrný a poctivý obraz v souladu s českými účetními předpisy, a za takový vnitřní kontrolní systém, který považuje za nezbytný pro sestavení účetní závěrky tak, aby neobsahovala významné (materiální) nesprávnosti způsobené podvodem nebo chybou.

Odpovědnost auditora

Naší odpovědností je vyjádřit na základě našeho auditu výrok k této účetní závěrce. Audit jsme provedli v souladu se zákonem o auditorech a Mezinárodními auditorskými standardy a souvisejícími aplikačními doložkami Komory auditorů České republiky. V souladu s těmito předpisy jsme povinni dodržovat etické požadavky a naplánovat a provést audit tak, abychom získali přiměřenou jistotu, že účetní závěrka neobsahuje významné (materiální) nesprávnosti.

Audit zahrnuje provedení auditorských postupů k získání důkazních informací o částkách a údajích zveřejněných v účetní závěrce. Výběr postupů závisí na úsudku auditora, zahrnujícím i vyhodnocení rizik významné (materiální) nesprávnosti údajů uvedených v účetní závěrce způsobené podvodem nebo chybou. Při vyhodnocování těchto rizik auditor posoudí vnitřní kontrolní systém relevantní pro sestavení účetní závěrky podávající věrný a poctivý obraz. Cílem tohoto posouzení je navrhnout vhodné auditorské postupy, nikoli vyjádřit se k účinnosti vnitřního kontrolního systému účetní jednotky. Audit též zahrnuje posouzení vhodnosti použitých účetních metod, přiměřenosti účetních odhadů provedených vedením i posouzení celkové prezentace účetní závěrky.

Jsme přesvědčeni, že důkazní informace, které jsme získali, poskytují dostatečný a vhodný základ pro vyjádření našeho výroku.

Výrok auditora

Podle našeho názoru účetní závěrka podává věrný a poctivý obraz finanční pozice společnosti ArcelorMittal Ostrava a.s. k 31. prosinci 2012 a její finanční výkonnosti a peněžních toků za rok končící k tomuto datu v souladu s českými účetními předpisy.“

Zpráva o zprávě o vztazích

Ověřili jsme věcnou správnost údajů uvedených ve zprávě o vztazích mezi propojenými osobami společnosti ArcelorMittal Ostrava a.s. za rok končící 31. prosince 2012, která je součástí této výroční zprávy v kapitole III. Za sestavení této zprávy o vztazích je odpovědný statutární orgán společnosti. Naším úkolem je vydat na základě provedeného ověření stanovisko k této zprávě o vztazích.

Ověření jsme provedli v souladu s Auditorským Standardem č. 56 Komory auditorů České republiky. Tento standard vyžaduje, abychom plánovali a provedli ověření s cílem získat omezenou jistotu, že zpráva o vztazích neobsahuje významné (materiální) věcné nesprávnosti. Ověření je omezeno především na dotazování pracovníků společnosti a na analytické postupy a výběrovým způsobem provedené prověření věcné správnosti údajů. Proto toto ověření poskytuje nižší stupeň jistoty než audit. Audit jsme neprováděli, a proto nevyjadřujeme výrok auditora.

Na základě našeho ověření jsme nezjistili žádné skutečnosti, které by nás vedly k domněnce, že zpráva o vztazích mezi propojenými osobami společnosti ArcelorMittal Ostrava a.s. za rok končící 31. prosince 2012 obsahuje významné (materiální) věcné nesprávnosti.

Zpráva o výroční zprávě

Ověřili jsme též soulad výroční zprávy společnosti k 31. prosinci 2012 s účetní závěrkou. Za správnost výroční zprávy je zodpovědný statutární orgán společnosti. Naším úkolem je vydat na základě provedeného ověření výrok o souladu výroční zprávy s účetní závěrkou.

Ověření jsme provedli v souladu s Mezinárodními auditorskými standardy a souvisejícími aplikačními doložkami Komory auditorů České republiky. Tyto standardy vyžadují, aby auditor naplánoval a provedl ověření tak, aby získal přiměřenou jistotu, že informace obsažené ve výroční zprávě, které popisují skutečnosti, jež jsou též předmětem zobrazení v účetní závěrci, jsou ve všech významných (materiálních) ohledech v souladu s příslušnou účetní závěrkou. Jsme přesvědčeni, že provedené ověření poskytuje přiměřený podklad pro vyjádření výroku auditora.

Podle našeho názoru jsou informace uvedené ve výroční zprávě společnosti ve všech významných (materiálních) ohledech v souladu s výše uvedenou účetní závěrkou.

V Praze dne 28. února 2013

Auditorská společnost:

Deloitte Audit s.r.o.
oprávnění č. 79



Statutární auditor:

Petr Michalík
oprávnění č. 2020

