



ArcelorMittal

## **ArcelorMittal Ostrava a.s.**

Výroční zpráva  
za rok končící  
31. prosince 2017

## **OBSAH**

### **I. Základní informace o společnosti**

Profil společnosti

Složení vrcholových orgánů a vedení společnosti k 31. prosinci 2017

Hlavní akcionáři k 31. prosinci 2017

Vydané cenné papíry

Stručná charakteristika závodů společnosti

Hlavní produkty

### **II. Zpráva představenstva o podnikatelské činnosti a o stavu majetku společnosti ArcelorMittal Ostrava a.s.**

### **III. Zpráva o vztazích mezi ovládající a ovládanou osobou a o vztazích mezi ovládanou osobou a ostatními osobami ovládanými stejnou ovládající osobou dle § 82 zákona o obchodních korporacích č.90/2012 sb. za rok končící 31. prosince 2017**

### **IV. Účetní závěrka za rok končící 31. prosince 2017**

### **V. Zpráva nezávislého auditora**

## I. ZÁKLADNÍ INFORMACE O SPOLEČNOSTI

### Profil společnosti

Obchodní jméno:	ArcelorMittal Ostrava a.s.
Sídlo:	Vratimovská 689/117, Kunčice, 719 00 Ostrava Doručovací číslo: 70702
Právní forma:	Akciová společnost
IČ:	45193258
DIČ:	CZ45193258
Rozhodující předmět činnosti:	Výrobní činnost společnosti je zaměřena především na výrobu a zpracování surového železa a oceli a hutní druhovýrobu. Největší podíl hutní výroby tvoří dlouhé a ploché válcované výrobky. Strojírenská výroba produkuje z největší části důlní výztuže a silniční svodidla. Servis a obslužné činnosti jsou v převážné míře zajišťovány vlastními obslužnými závody.
Zápis společnosti do obchodního rejstříku:	Krajský soud v Ostravě oddíl B, vložka 297 (spis. značka B.297)
Datum vzniku společnosti:	22.1.1992
Majoritní vlastník k 31.12. 2017:	ArcelorMittal S.A. (100 %)

Dne 15.6.2017 představenstvo schválilo záměr společnosti ArcelorMittal Ostrava a.s. provést podle § 243 a násl. zákona č. 125/2008 Sb. o transformacích obchodních společností a družstev rozdělení formou odštěpení sloučením, kterého se bude účastnit společnost ArcelorMittal Ostrava a.s. jako společnost rozdělovaná a GO Steel Frýdek Místek a.s. jako společnost nástupnická, přičemž součástí tohoto rozdělení bude zvýšení základního kapitálu nástupnické společnosti a vyčlenění části závodu 17 Válcovny plechu FM jako pobočky s tím, že pobočka bude představovat odštěpovanou část jmění ArcelorMittal Ostrava a.s. jako rozdělované společnosti. Rozhodný den rozdělení formou odštěpení sloučením byl schválen 1. leden 2017.

Dne 22.9.2017 představenstvo schválilo projekt Rozdělení sestavený společností, jejíž majetek se má odštěpit a GO Steel Frýdek Místek a.s. za účelem odštěpení majetku – součást závodu 17 – Válcovny plechu FM (část závodu 17) ze společnosti a její sloučení s GO Steel Frýdek Místek a.s.

Zahajovací rozvaha společnosti ArcelorMittal Ostrava a.s. k 1.1.2017 je součástí přílohy k účetní závěrce v kapitole číslo 8.

Dne 24.11.2017 představenstvo schválilo záměr společnosti ArcelorMittal Ostrava a.s. provést podle § 61 zákona č. 125/2008 Sb. o transformacích obchodních společností a družstev fúzí formou akvizice se společností ArcelorMittal Engineering and Consulting s.r.o. jako společnosti zrušené a společností ArcelorMittal Ostrava a.s. jako společnosti nástupnické, přičemž společnost ArcelorMittal Ostrava a.s. převezme aktiva a pasiva společnosti

ArcelorMittal Engineering and Consulting s.r.o. Rozhodný den fúze formou akvizice byl schválen 1. leden 2018.

Dne 27.6.2017 valná hromada rozhodla o změně stanov společnosti, která spočívala ve zrušení výboru pro audit ke dni 30.6.2017 a ve změnách předmětu podnikání.

### **Složení představenstva a vrcholového vedení společnosti k 31. prosinci 2017:**

#### **Ashok Virupaksha Gowda Patil**

- Předseda představenstva
- Generální ředitel

#### **Jiří Michálek**

- Ředitel pro bezpečnost a zdraví

#### **Shahab Husain**

- Člen představenstva
- Ředitel pro prodej a marketing

#### **Pavel Šedivý**

- Ředitel závodu 3 - Údržba

#### **Pradhan Suyash Kumar**

- Člen představenstva
- Ředitel pro řízení financí

#### **Veronika Muroňová**

- Ředitel pro personální záležitosti

#### **Shankaranathan Anoop Nair**

- Člen představenstva
- Ředitel pro výrobu

### **Složení dozorčí rady k 31. prosinci 2017:**

Předseda:

Augustine Kochuparampil

Místopředseda:

František Chowaniec

Členové:

Sanjay Samaddar

Tapas Rajderkar

Roman Bečica

### **Složení výboru pro audit k 30. červnu 2017:**

Předseda:

František Chowaniec

Členové:

Jean-Paul Ordioni

Tapas Rajderkar

V průběhu účetního období od 1. 1. 2017 do 31. 12. 2017 došlo k následujícím změnám ve složení představenstva, dozorčí rady a výboru pro audit:

Dne 14. 3. 2017 zvolila valná hromada pana Jean-Paula Ordioniho do funkce člena výboru pro audit na další funkční období.

Dne 28. 4. 2017 odvolala valná hromada pana Vijaye Mahadevana Subramanyama z funkce člena představenstva ke dni 30. 4. 2017.

Dne 2. 5. 2017 představenstvo jmenovalo náhradním členem představenstva pana Pradhana Suyashe Kumara na období do konání příští valné hromady a zvolila předsedou představenstva pana Ashoka Virupakshu Gowdu Patila.

Dne 7. 6. 2017 představenstvo jmenovalo náhradním členem představenstva pana Ashoka Virupakshu Gowdu Patila a zvolilo ho do funkce předsedy představenstva.

Dne 27.6.2017 valná hromada:

- zvolila pana Ashoka Virupakshu Gowdu Patila do funkce člena představenstva
- zvolila pana Pradhana Suyashe Kumara do funkce člena představenstva
- zvolila pana Františka Chowaniece do funkce člena dozorčí rady ke dni 8.10.2017, a to na další funkční období

Dne 21.7. 2017 představenstvo zvolilo do funkce předsedy představenstva pana Ashoka Virupakshu Gowdu Patila.

Dne 20.11.2017 představenstvo vzalo na vědomí rezignaci člena a místopředsedy představenstva pana Jana Rafaje, a to ke dni 27.11.2017.

### **Ředitelé závodů k 31. prosinci 2017**

Závod 10 – Koksovna	Václav Habura
Závod 12 - Vysoké pece	Jan Haščin
Závod 13 – Ocelárna	František Kubiczek
Závod 14 – Válcovny	
Závod 3 – Údržba	Pavel Šedivý
Závod 5 – Doprava	Otto Mischinger
Závod 6 - Investice	Aditya Nath Sen
Závod 45 - Automatizace	Miroslav Hýbl

### **Hlavní akcionáři k 31. prosinci 2017**

ArcelorMittal S.A.	100 %
--------------------	-------

### **Vydané cenné papíry:**

Druh:	akcie
Forma:	na majitele
Podoba:	zaknihovaná, evidenci zajišťuje Centrální depozitář cenných papírů, a.s. Rybná 14, 110 05 Praha 1
Počet kusů:	12 390 257
Jmenovitá hodnota:	1 000 Kč
Celková hodnota emise:	12 390 257 000,- Kč
ISIN:	CZ 0005098251

Společnost ArcelorMittal Ostrava a.s. ve vazbě na své výrobní a obchodní aktivity vlastní majetkové podíly v řadě společností.

Společnost nemá pobočku nebo jinou část obchodního závodu v zahraničí.

### **Stručná charakteristika závodů společnosti**

#### **Závod 10 – Koksovna**

Závod 10 – Koksovna je jedním z výrobců koksu v České republice. Na dvou koksárenských bateriích s pěchovaným provozem a velkoprostorové koksárenské baterii se sypaným provozem je roční kapacita cca 1,2 mil. tun koksu. V chemické části závodu jsou vyráběny chemické produkty (surový černouhelný dehet, surový koksárenský benzol, koksárenský plyn, kapalná síra), které jsou expedovány na domácí i zahraniční trhy.

Proces výroby koksu a koksochemických výrobků je certifikován společností Bureau Veritas a splňuje požadavky systému jakosti dle EN ISO 9001, environmentálního systému dle EN ISO 14001 a BOZP dle BS OHSAS 18001.

## Závod 12 – Vysoké pece

**Závod 12 – Vysoké pece** disponuje čtyřmi vysokými pecemi. V současné době je pro naplnění požadavků odběratelů surového železa dostatečný provoz dvou vysokých pecí s roční kapacitou výroby přes 2 miliony tun surového železa.

Převážná část produkce tekutého surového železa je spotřebovávána závodem 13 – Ocelárna, zhruba do 10 % produkce surového železa je zpevňováno na licím stroji, a to v několika sortimentních třídách dle požadavků zákazníků na chemické složení těchto pevných ocelářenských nebo slévárenských surových želez. Objemově nejmenší část produkce (do 1%) je určena pro slévárnu společnosti AMEPO.

Mimo výrobu surového železa a aglomerátu, který je pouze pro vlastní spotřebu, jsou externím zákazníkům prodávány výrobky z vysokopecní strusky, a to jednak struskové kamenivo v několika granulometrických sortech vyráběných zejména pro stavební účely a dále vysokopecní granulát pro další zpracování v cementárnách a případně sklárnách.

Sortiment výroby surového železa i struskových výrobků splňuje požadavky EN ISO 9001, EN ISO 14001, EN ISO 50001 a BS OHSAS 18001 a je certifikován společností Bureau Veritas. Certifikační orgán potvrdil shodu systému řízení jakosti pro výrobu a dodávání ocelářského a slévárenského surového železa a výrobků z vysokopecní strusky s normou ČSN EN ISO 9001.

## Závod 13 – Ocelárna

Závod 13 – Ocelárna je největším výrobcem oceli v České republice. Ocel se vyrábí kyslíkovým pochodem v Tandemových pecích s roční kapacitou přes 3 mil. tun. Veškerá tekutá ocel před odléváním na ZPO se mimopecně zpracovává na pánvových pecích. Tekutá ocel pro modernizované ZPO č. 1 s elektromagnetickým mícháním oceli je možno zpracovat na vakuovací stanici pro dosažení požadovaných parametrů, zejména odplynění oceli a zvýšení čistoty oceli. Veškerá vyrobená tekutá ocel se sekvenčně odlévá na třech zařízeních ZPO do sochorů, bram či bramek.

Výroba tekuté oceli a plynule litých předlitků je certifikována společností Bureau Veritas a splňuje požadavky systému jakosti dle EN ISO 9001, environmentálního systému dle EN ISO 14001 a BOZP dle BS OHSAS 18001, a dále certifikáty na výrobu uhlíkových, uhlíkomanganových a legovaných ocelí firmy Lloyd's Register.

## Závod 14 – Válcovny

Závod 14 – Válcovny je největším finálním výrobcem společnosti ArcelorMittal Ostrava a.s. Zpracovává převážně ocel, která se dopravuje ze závodu 13 - Ocelárny ve formě plynule litých předlitků. Vyrábí a dodává válcované výrobky pro tuzemský i zahraniční trh. Hotovní tratě reprezentují dvě profilové tratě (HCC a SJV), drátovou trať (KD), sortiment profilů a drátů.

Válcovací trať HCC vyrábí střední a hrubou profilovou ocel od jednoduchých tyčí kruhových, přes tvarové profily až po profily speciálních průřezů. Tato trať rovněž vyrábí profily ocelových důlních výztuží a plochou ocel šířky 130 až 180 mm.

Středojemná válcovna (SJV) vyrábí široký sortiment válcovaného materiálu, jemnou a střední profilovou ocel základních tvarů, tyče kruhové, ploché, tyče pro výztuž do betonu v žebírkovém provedení a v provedení šroubovatelném – sortiment řady AMTB a některé speciální profily pro automobilový průmysl.

Kontidráťová trať (KD) vyrábí ocelový drát válcovaný za tepla průměrů 5,5 – 14 mm ve svitcích pro další zpracování v tažárnách drátů a výrobnách ocelových výztuží do betonu

Integrovaný systém řízení výroby je certifikována společností Bureau Veritas a splňuje požadavky systému jakosti dle EN ISO 9001, environmentálního systému dle EN ISO 14001 a BOZP dle BS OHSAS 18001. Rovněž je certifikována společností TÜV NORD CERT, s.r.o. pro systém energetického managementu dle En ISO 50001.

### **Provoz 64 – Válcovna pásů**

Provoz 64 - výroba za tepla válcované ploché oceli ve svitcích.

### **Provoz 65 – Svodidla a důlní výztuže**

Provoz 65 – Svodidla a důlní výztuže je výrobcem silničních ocelových záchytných systémů (svodidel) a důlních ocelových výztuží.

Výroba silničních ocelových záchytných systémů a důlních ocelových výztuží je certifikována společností Bureau Veritas a splňuje požadavky systému jakosti dle EN ISO 9001, environmentálního systému dle EN ISO 14001 a BOZP dle BS OHSAS 18001.

### **Závod 3 – Údržba**

Závod 3 – Údržba představuje opravárenský a údržbářský komplex, zajišťující potřeby výrobních závodů při údržbě, opravách, modernizacích výrobního zařízení a investiční výstavbě.

Dále zajišťuje inspekční kontroly a údržbu (strojní, elektro, hydrauliky a automatizovaných systémů řízení), tvorbu ročního plánu oprav, sledování nákladů na opravy, revize ocelových konstrukcí a diagnostická měření. Provádí údržbu vyzdívek (koksové baterie, vysoké a tandemové pece, pojízdné mísiče a ohřívací pece) a opravy hutních vozů.

Závod 3 – Údržba je pro provádění opravárenských a údržbářských činností certifikován společností Bureau Veritas, způsobilost je pravidelně prověřována společností Bureau Veritas Certification Holding SAS.

Opravy a montáže strojních zařízení hutí a příbuzných oborů; opravy a údržba elektrozařízení; údržba staveb a žáruvzdorných vyzdívek jsou certifikovány společností Bureau Veritas a splňuje požadavky systému jakosti dle EN ISO 9001, environmentálního systému dle EN ISO 14001 a BOZP dle BS OHSAS 18001.

### **Závod 5 – Doprava**

Pro zajištění dopravních potřeb akciové společnosti disponuje závod lokomotivami, speciálními kolejovými vozidly, železničními vozy a železniční infrastrukturou.

Železnice přepravuje suroviny, materiál, polotovary a hotové metalurgické výrobky.

Závod 5 - Doprava pro společnost provozuje železniční dráhu-vlečku a drážní dopravu na této vlečce, zajišťuje celní služby a koordinuje služby externích dodavatelů v oblasti silniční nákladní dopravy a zaměstnanecké dopravy.

Mezi další poskytované služby patří provozování osobních vozidel, vážení na kolejových a silničních váhách, měření radiace vozových a silničních zásilek. Pro společnost plní závod rovněž funkci správce tzv. studeného odvalu, kde se zpracovávají a následně ukládají odpady, vznikající při výrobních procesech ve společnosti.

V kompetenci závodu 5-Doprava je rovněž vykládka surovin pro zajištění výroby vysokopečního závodu.

## Závod 6 – Investice

Hlavní funkcí závodu je zodpovědnost za řízení oblasti strategického plánování, přípravy, řízení a realizaci investic a investičních projektů v ArcelorMittal Ostrava a.s. za účelem reprodukce a rozvoje její výrobní základny. Dále pak zodpovědnost za efektivní využití přidělených investičních prostředků v plánované výši a čase a zodpovědnost za řízení prostředků pro nákup válců pro válcovny dle ročního plánu.

Tuto činnost vykonává napříč všemi útvary ArcelorMittal Ostrava a.s. a to včetně jejích dceřiných společností a společností s majetkovou účastí. V plném rozsahu svého zaměření je zodpovědný za komunikaci s nadřazenými korporátními strukturami a orgány státní správy.

## Hlavní produkty

### Hutní prvovýroba

- Výroba surového železa
- Metalurgický koks s příslušnou průvodní kokso-chemickou produkcí (surový benzol, koksárenský dehet, koksárenský plyn, kapalná síra)

### Hutní výroba

- Oceli neušlechtilé, mikrolegované a legované
- Elektrotechnické oceli dle KN 41 3161, KN 41 3162, KN 41 3163 a KN 41 3164, KN 41 3170 (trafoocel) na výrobu pásů určených pro válcování za studena, oceli odolné proti atmosférické korozi dle ČSN EN 10 025-5 (ČSN EN 10 155)
- Plynule lité předlitky čtvercového, obdélníkového a kruhového průřezu
- Odlévané formáty  
Kvadráty: 115 mm, 160 mm a 180 mm  
Bramky: 105 x 160 mm  
Kruhové: D 130 mm, D 160 mm, D 200 mm, D 270mm, D 350 mm, D 400 mm  
Bramy: 740 – 1575 mm x 150 mm
- Oceli neušlechtilé, mikrolegované a legované
- Elektrotechnické oceli dle KN 41 3161, KN 41 3162, KN 41 3163 a KN 41 3164, KN 41 3170 (trafoocel) na výrobu pásů určených pro válcování za studena, oceli odolné proti atmosférické korozi dle ČSN EN 10 025-5 (ČSN EN 10 155)
- Tyče jednoduchého a tvarového průřezu válcovaných za tepla
- Válcovaný pás za tepla na trati P 1500
- Válcování pásu s oválnými výstupky na trati P 1500
- Válcované dráty
- AMTB tyče a pružinová ocel
- Výroba ocelových tenkostěnných profilů tvářených za studena
- Důlní výztuže a tunely
- Ocelové záchytné systémy (svodidla)
- Betonářská ocel
- Vysokopecní strusky a ocelářské strusky upravené
- Vysokopecní aglomerát



## II. Zpráva představenstva o podnikatelské činnosti a o stavu majetku společnosti ArcelorMittal Ostrava a.s.

### 1. Činnost představenstva

V období od 1. 1. 2017 do 30. 4. 2017 zabezpečovalo obchodní vedení společnosti ArcelorMittal Ostrava a.s. (dále jen společnost) představenstvo ve složení:

- |                              |  |
|------------------------------|--|
| předseda představenstva      | - pan Vijay Mahadevan Subramanyam  |
| místopředseda představenstva | - pan Jan Rafaj  |
| členové představenstva       | - pan Ashok Virupaksha Gowda Patil<br>- pan Shankaranathan Anoop Nair<br>- pan Shahab Husain |

Dne 28. 4. 2017 odvolala valná hromada pana Vijaye Mahadevana Subramanyama z funkce člena představenstva ke dni 30. 4. 2017.

Dne 2. 5. 2017 představenstvo jmenovalo náhradním členem představenstva pana Pradhana Suyashe Kumara na období do konání příští valné hromady a zvolilo předsedou představenstva pana Ashoka Virupakshu Gowdu Patila.

V období od 2. 5. 2017 do 27. 11. 2017 zabezpečovalo obchodní vedení společnosti ArcelorMittal Ostrava a.s. (dále jen společnost) představenstvo ve složení:

- |                              |  |
|------------------------------|--|
| předseda představenstva      | - pan Ashok Virupaksha Gowda Patil   |
| místopředseda představenstva | - pan Jan Rafaj  |
| členové představenstva       | - pan Shahab Husain<br>- pan Shankaranathan Anoop Nair<br>- pan Pradhan Suyash Kumar |

Dne 7. 6. 2017 představenstvo jmenovalo náhradním členem představenstva pana Ashoka Virupakshu Gowdu Patila a zvolilo ho do funkce předsedy představenstva, poté co mu uplynulo 3leté funkční období.

Dne 27.6.2017 valná hromada:

- zvolila pana Ashoka Virupakshu Gowdu Patila do funkce člena představenstva
- zvolila pana Pradhana Suyashe Kumara do funkce člena představenstva

Dne 21.7. 2017 představenstvo zvolilo do funkce předsedy představenstva pana Ashoka Virupakshu Gowdu Patila.

Dne 20.11.2017 představenstvo vzalo na vědomí rezignaci člena a místopředsedy představenstva pana Jana Rafaje, a to ke dni 27.11.2017.

V období od 28. 11. 2017 do 31. 12. 2017 zabezpečovalo obchodní vedení společnosti ArcelorMittal Ostrava a.s. (dále jen společnost) představenstvo ve složení:

- |                         |  |
|-------------------------|--|
| předseda představenstva | - pan Ashok Virupaksha Gowda Patil   |
| členové představenstva  | - pan Shahab Husain<br>- pan Shankaranathan Anoop Nair<br>- pan Pradhan Suyash Kumar |

V období od 1. 1. do 31. 12. 2017 se uskutečnilo 31 zasedání představenstva společnosti, z toho 16 formou per rollam.

## **2. Hospodářské výsledky**

Společnost ve sledovaném období od 1. ledna 2017 do 31. prosince 2017 vytvořila zisk před zdaněním ve výši 2 658 mil. Kč. Celkový výsledek hospodaření po zdanění za účetní období představuje zisk ve výši 3 177 mil. Kč.

Za sledované období byl vytvořen provozní hospodářský výsledek – ztráta ve výši 2 618 mil. Kč a finanční hospodářský výsledek - zisk ve výši 5 276 mil. Kč.

Celkové tržby společnosti za prodej vlastních výrobků a služeb činily za uvedené období 27 179 mil. Kč.

K 31.12.2017 vykazovala společnost aktiva celkem ve výši 24 991 mil. Kč. Hodnota stálých aktiv činí 12 112 mil. Kč, z toho dlouhodobý hmotný majetek 9 605 mil. Kč a dlouhodobý finanční majetek 664 mil. Kč. Hodnota vlastního kapitálu činila 15 627 mil. Kč.

## **3. Výroba a obchod**

V hodnoceném období naše společnost vyrobila 1 063 632 t dlouhých výrobků (hrubá trať, středojemná trať, drátová trať a strojírenské výrobky), 429 945 t plochých výrobků (Steckel Mill). Produkce mokrého koksu činila 1 117 515 t, surového železa 1 632 237 t a výroba tekuté oceli činila 1 826 183 t.

## **4. Ochrana životního prostředí**

V roce 2017 společnost plnila všechny limity stanovené v oblasti životního prostředí.

Česká inspekce životního prostředí OI Ostrava (dále jen ČIŽP) provedla v roce 2017 celkem 16 kontrol ve vztahu k plnění povinností v oblasti ochrany ovzduší a to včetně ohlašovacích povinností. Z toho 7 kontrol bylo zaměřeno na plnění tzv. „Zvláštních podmínek provozu při vyhlášení signálu smogové regulace“, zbylých 9 kontrol bylo zaměřeno na kontrolu plnění podmínek uvedených v platných integrovaných povoleních (IP), plnění ohlašovacích povinností a kontrolu systému kontinuálního měření emisí. Na závodě 12 – Vysoké pece bylo provedeno 7 kontrol, na závodě 13 – Ocelárna a na závodě 10 – Koksovna byly provedeny 4 kontroly.

Při kontrolách nebylo zjištěno porušení podmínek dle zákona 201/2012 Sb. o ochraně a ovzduší a ani podmínek uvedených v platných integrovaných povoleních a Zvláštních podmínkách provozu při vyhlášení smogové regulace za rok 2017.

V roce 2017 neproběhla samostatná kontrola ČIZP k nakládání s odpady podle zákona č.185/2001Sb. V rámci jiných kontrol v 2017 nebylo shledáno porušení podmínek vyplývajících z ustanovení zákona č.185/2001Sb., o odpadech.

Veškeré podmínky stanovené pro oblast odpadních vod vypouštěných z ArcelorMittal Ostrava a.s. do povrchových vod a do veřejné kanalizace byly v roce 2017 dodrženy.

V roce 2017 provedl Krajský úřad Moravskoslezského kraje (KÚ MSK) jednu kontrolu plnění podmínek IP na závodě 13 – Ocelárna. Kontrola nebyla v roce 2017 protokolárně ukončena.

V roce 2017 byly, po splnění podmínek uvedených v IP, uvedeny do časově neomezeného provozu všechny nově realizované dotační ekologické stavby s výjimkou odprášení zavážecích vozů na rudném mostě. U této stavby byl v roce 2016 zaveden tzv. časově omezený provoz, při kterém byly stanoveny v IP podmínky, které musí být v rámci tohoto provozního režimu splněny. Tento časově omezený provoz bude ukončen v březnu 2018, kdy bude na základě splnění podmínek uvedených v IP požádáno o časově neomezený provoz.

V prosinci 2017 byly na KÚ MSK podány žádosti o změny IP pro Z12 – Vysoké pece v souvislosti se změnou legislativy, která nabývá platnosti od 1.1.2018. Jde zejména o zrušení emisního limitu pro CO na spékacích pásech Aglomerací (Sever a Jih) a tím i zrušení kontinuálního měření této látky, ukončení přezkumu IP očekáváme v 02/2018.

Problematika řešení ekologických závazků vzniklých před privatizací je nadále řešena na základě dvou samostatných smluv se státem. Termíny ukončení sanace jsou stanoveny na rok 2024 pro lokality v areálu společnosti a rok 2023 pro lokalitu Skatulův Hliník ve Frýdku Místku.

V současnosti probíhá v areálu bývalého závodu 17 – Válcovny plechu Frýdek Místek postsanační monitoring s termínem ukončení 12/2018, sanace lokality Skatulův Hliník s termínem plnění 08/2022 a příprava sanace lokality Spalovna – dehtová laguna.

## **5. Investice**

V roce 2017 byly realizovány investice v celkové výši 525 miliónů Kč, z toho zejména do projektů zlepšení životního prostředí investovala společnost 31 miliónů, do obnovy zařízení 207 miliónů a 37 miliónů do zvýšení bezpečnosti.

Největším investičním projektem v hodnoceném období byla instalace technologie „Pack annealing“ na chladníku SJV ve výši 109 miliónů Kč, která bude využívána pro garantování nepřekročení maximální dovolené hodnoty tvrdosti u výrobků pružinové oceli, daných zákazníky.

Rozčlenění investic po jednotlivých závodech:

- Na závodě 10 – Koksovna byly realizovány projekty Požární ochrana dopravníků uhlí, Rozvody požární vody, Automatické vzorkování koksu a další drobné projekty v celkové výši 18 milionů Kč.
- Na závodě 12 – Vysoké pece – začaly projekty Pásový propoj aglomerací, Modernizace ESP AS, Kalová jímka - ČOV Ostravice a realizovány byly další projekty v celkové výši 43 milionů Kč.
- Na závodě 13 – Ocelárna – probíhaly projekty Vodní chlazení TP 6, Nový lící jeřáb 330/360 t pro ocelárnu a další projekty v celkové výši 173 milionů Kč.
- Na závodě 14 – Válcovny byly realizovány Převíjecí linka na studené zpevňování drátu, Instalace technologie „Pack annealing“ na chladníku SJV, Modernizace primárního ostříku okují na SJV, Nové jeřáby JK5 a JK15 na SJV, Měníče pro závod 14 - 2. Fáze, Modernizace kazet hotovných pořadí a další. Investice na závodě Válcovny celkově dosáhly výše 281 milionů Kč.

Společnost také realizovala menší projekty v oblasti bezpečnosti práce, např. Dálkové ovládání pro sázecí jeřáby 120t ocelárny, Železniční přejezd se závorami, Renovace baterií na VN rozvodně SJV, Antikolizní a přetěžovací zařízení pro jeřáby záv. 14, Klimatizace na jeřáby na tratích HCC a SJV apod.

## **6. Výzkum a vývoj**

Výzkum a vývoj tvoří významnou složku podnikatelského úsilí společnosti ArcelorMittal Ostrava a.s. Výzkumné a vývojové aktivity se soustřeďují zejména na dvě základní oblasti výroby, kterými jsou výroba plynule litéch sochorů a bram a válcování hotových výrobků za tepla a za studena. Mimo uvedené činnosti pokrývá část výzkumu a vývoje i úkoly, vyplývající z výroby surového železa. Samostatnou součástí pak tvoří koksochemický výzkum, jenž se současně zúčastňuje významným podílem na řešení korporátních úkolů celé skupiny ArcelorMittal.

Pro aktivity spojené s globálními otázkami celé skupiny ArcelorMittal je využívána rovněž kooperace s AM Global R&D. Zde je nutné zmínit především spolupráci v oblasti využití numerických simulací, implementace řídicích modelů výrobních technologií a jejich optimalizaci, zajišťování transferu know-how a vývoje nových výrobků. Nedílnou součástí všech aktivit výzkumu a vývoje ArcelorMittal Ostrava a.s. tvoří v souvislosti s plánovanými investicemi i činnosti, zaměřené na jejich podporu.

Vybrané části úkolů jsou řešeny rovněž za pomoci specializovaných pracovišť, především vysokých škol a externích projekčních a výzkumných center, které disponují unikátními zkušebními zařízeními, vlastním know-how a specializovaným softwarovým vybavením.

Nedílnou součástí pak tvoří spolupráce s lokálním i korporátním zákaznickým servisem, který je jedním ze zdrojů podnětů pro rozvoj a zvyšování kvality finálních výrobků. Vybrané projekty jsou rovněž součástí koncepce trvalého zlepšování, jako jednoho z nástrojů pro zavádění ekonomicky přijatelných řešení provozních problémů.

V roce 2017 byl výzkum a vývoj společnosti ArcelorMittal Ostrava a.s. zaměřen na řešení problematiky optimalizace technologií výroby (včetně implementace průmyslových modelů) a zavádění nových výrobků.

Mezi nejvýznamnější projekty v oblasti výroby koksu patří vypracování studie vlivu kvality a životnosti pracího oleje na efektivitu vypírání benzolu, zpracovanou ve spolupráci s VŠB-TU a dále výzkum vlivu detergentu Kurilin na zvýšení sytné hustoty uhelné vsázky.

Korporační koksárenské Centrum zahájilo ve spolupráci s výzkumnými centry v Německu, Francii, Španělsku a Polsku řešení RFCS (Výzkumný fond pro uhlí a ocel) projektu Estival, zaměřeného na studium parametrů ovlivňujících reaktivitu koksu.

Projekty, týkající se výroby surového železa, byly věnovány zejména spolupráci s AM Global R&D na odladění modelu pro distribuci vsázky a expertního systému řízení vysoké pece-Sachem.

Na závodě ocelárna bylo ukončeno řešení zavádění výroby kovárenských jakostí a současně byl otevřen nový projekt, týkající se zavádění dalších nových jakostí ocelí s vyšší přidanou hodnotou pro náročné aplikace ve strojírenském průmyslu. V roce 2017 pokračovalo rovněž řešení projektu zavádění nových jakostí ocelí pro železniční aplikace a automobilový průmysl (pružinové jakosti). Ve spolupráci s VŠB Technickou univerzitou Ostrava byl ukončen 4letý projekt s finanční podporou Technologická agentura ČR, v rámci kterého byla zaváděna technologie odlévání kruhových sochorů průměru 130 mm na ZPO č. 3 a kruhových bloků prům. 350 a 400 mm na ZPO č. 1. Dále byla dokončována problematika vývoje odlévání značky oceli pro speciální závitové tyče s vyššími pevnostními vlastnostmi, odlévané uzavřeným odléváním na ZPO č. 3.

V oblasti pánvové metalurgie se řešení úkolů soustředilo zejména na optimalizace komplexní skladby vyzdívky licích pánví při vakuovém zpracování oceli. Proběhla instalace algoritmů pro stanovení změny teploty oceli v pánvi do informačního systému závodu 13-Ocelárna a ve spolupráci s VŠB-TU Ostrava byla zpracována metodika stanovení tepelných efektů přísad v sekundární metalurgii.

Z oblasti technologie válcování lze uvést úkol, který se zabýval zavedením výroby betonářské oceli KRYBAR - 105® a KRYBAR -50® v průměrech 16 až 32 mm válcované na Středojemné válcovně. Úkol řešený současně na Středojemné válcovně a Hrubé trati byl zaměřen na zavedení výše pevné jakosti S460M. Významným úkolem bylo řešení modelu oduhlíčení pro pružinové oceli ve spolupráci s globálním výzkumem ArcelorMittal. Mezi další výzkumné úkoly patřily např. Inovace chlazení válců na Hrubé trati a Kontidrátové trati.

Významným projektem s cílem vývoje nového výrobku bylo zavedení výroby žebírkové oceli ve svitcích pomocí technologie zpevňování za studena a úkol s cílem vyrábět žebírkovou ocel ve svitcích s vyššími plastickými vlastnostmi.

V sortimentu bezešvých trub bylo pro vybrané rozměry trub navrženo nové chemické složení oceli, učené pro výrobu trub vyšších pevnostních stupňů značek ocelí typu S420NLH, S460NLH ve stavu po válcování za tepla, resp. po normalizačním žíhání.

V oblasti výroby ocelových pásů válcovaných za tepla byla v rámci výzkumných aktivit pozornost soustředěna na zlepšení geometrie pásů.

V rámci výroby trafoocelí byl hlavní úkol zaměřen na zavedení nových jakostí LS GOES. Dalším významným projektem bylo dokončení základní části úkolu pro nalezení řešení optimální varianty použití nového typu finální izolace bez přídavku Cr6+.

V období od 1. 1. 2017 do 31. 12. 2017 bylo řešeno 30 výzkumných úkolů v 6 základních zaměřeních, přičemž v daném období bylo 10 úkolů ukončeno a 9 nových zahájeno. Na Koksárenském výzkumném centru bylo řešeno 6 výzkumných úkolů, přičemž 1 výzkumný úkol byl v daném období ukončen.

Celkové vlastní náklady na řešení výzkumných a vývojových projektů za r. 2017 činily 11 711 tis. Kč. V roce 2017 nebyl v rámci VaV řešen žádný grantový projekt.

## **7. Patenty a licence**

1. Společnost je majitelem dvou kombinovaných ochranných známek



jedné obrazové ochranné známky Společenství



a jedné slovní grafické ochranné známky pro třídu výrobků 6 – surové železo.

***FORMET***

Společnost je na základě smluvního souhlasu oprávněna používat pro označování vybraných výrobků slovní ochrannou známku

**ARCOROX**

rovněž je oprávněna používat kombinovanou ochrannou známku



2. Společnost je majitelem 2 platných patentů a 12 užitných vzorů, především pro výrobu a montáž silničních svodidel, které jsou zaregistrovány u Úřadu průmyslového vlastnictví České i Slovenské republiky.
3. Dále, je společnost vlastníkem průmyslového vzoru Společenství, kterým je zajišťována ochrana designu vyráběných svodidel.
4. Dále je ArcelorMittal Ostrava společně s OKD, a.s. spoluvlastníkem know-how k výrobě důlních ocelových výztuží.

## 8. Integrovaný systém řízení (IMS)

Integrovaný systém je tvořen organizační strukturou, odpovědnostmi, procesy, činnostmi, postupy a zdroji potřebnými pro řízení a realizaci jakosti, ochrany životního prostředí, hospodaření s energií, bezpečnosti a ochrany zdraví při práci. Zahrnuje všechny závody a útvary společnosti a vybrané dceřiné společnosti (dále jen DS).

V roce 2017 byly z hlediska IMS úspěšně zvládnuty všechny organizační změny společnosti.

EnMS (Systém hospodaření s energií), který splňuje požadavky standardu EN ISO 50001, byl v únoru 2017 prověřen v rámci 1. kontrolního auditu společností TÜV Nord Czech.

QMS (Systém řízení kvality), EMS (Systém environmentálního řízení) a HSMS (Systém bezpečnosti a ochrany zdraví při práci) splňují požadavky EN ISO 9001, EN ISO 14001 a BS OHSAS 18001. V říjnu 2017 společnost ArcelorMittal Ostrava a DS úspěšně absolvovaly 1. kontrolní audit QMS, EMS (dle nových vydání standardů ISO 9001:2015 a ISO 14001:2015) a HSMS. Audit provedla společnost BUREAU VERITAS.

Systém prevence závažných havárií je v ArcelorMittal Ostrava a.s. budován ve smyslu zákona č. 224/2015 Sb. Byla provedena aktualizace bezpečnostní dokumentace dle nového zákona a se zapracovanými připomínkami byla v říjnu 2017 předložena KÚ MSK ke schválení.

Vedení společnosti a DS vyhláší Politiku a Cíle IMS jako vyjádření svého postoje k zabezpečení IMS. K jejich naplňování jsou vyhlášeny na závodech, v ÚVAS a v DS programy a úkoly IMS.

V QMS společnost prokazuje svoji schopnost trvale poskytovat výrobek, který splňuje požadavky zákazníka. Cíle a úkoly vyhlášené v oblasti QMS jsou zaměřeny zejména na přípravu a vývoj nových výrobků, procesů a výrobních zařízení, realizaci změn výrobků, technologií nebo procesů, splnění požadavků zákazníka, stanovení limitů v oblasti kvality výroby a zvyšování odborné způsobilosti zaměstnanců.

V EMS společnost identifikuje environmentální aspekty, které ovlivňují, případně mohou ovlivnit, životní prostředí. Cíle, programy a úkoly jsou zaměřeny na snižování negativního vlivu na životní prostředí.

V HSMS jsou identifikována, hodnocena a řízena bezpečnostní rizika. Cíle, programy a úkoly jsou zaměřené na odstranění rizik nebo na minimalizaci neodstranitelných rizik.

V EnMS je cílem snížení energetické náročnosti, zlepšení energetické účinnosti, využívání a spotřeby energie.

V systému PZH (Prevence závažných havárií) je cílem předcházet možnosti vzniku mimořádných událostí, jejichž důsledky by mohly mít negativní vliv na zdraví zaměstnanců, životní prostředí a majetek.

V souladu s legislativními požadavky v cílových exportních zemích, vlastní společnost certifikáty na všechny stanovené výrobky.

## 9. Personální politika

S účinností od 1.1.2017 byla uzavřena nová kolektivní smlouva pro roky 2017 – 2019. Platnost části D (mzdy zaměstnanců) je pak platná na období 1.1.2017 – 31.12.2017.

Průměrná mzda činila ve společnosti 38 238 Kč. Konečný počet zaměstnanců k 31.12.2017 činil 3 961 zaměstnanců. Průměrný přepočtený počet zaměstnanců leden-prosinec činil 4 032 osob.

V roce 2017 probíhalo intenzivní školení „Upozorni mě“, kterého se zúčastnilo celkem 1397 z dělnické kategorie ze všech závodů společnosti. Školení se zúčastnili průběžně také všichni zástupci managementu a odborů. Cílem tohoto školení bylo upevnit principy vzájemné ostražitosti a dodržování bezpečnostních předpisů.

Dále proběhlo školení zaměstnanců na závodě ocelárna (celkem 80 zaměstnanců) na téma řešení krizových situací na pracovišti. Školení probíhalo formou skupinového koučingu a jeho cílem bylo posílit efektivní zvládnání nebezpečných situací.

Podpora oblasti BOZP probíhala i nadále ve spolupráci s odborovými organizacemi a to na pravidelných setkáních Výboru BOZP.

V roce 2017 probíhala setkání generálního ředitele AMO se všemi zaměstnanci společnosti, včetně dceřiných společností, na kterých GŘ diskutoval se zaměstnanci o tématech BOZP. V měsíci říjnu proběhl recertifikační audit systému řízení BOZP společnosti podle požadavků ČSN OHSAS 18001 auditorskou firmou Bureau Veritas, výsledkem bylo udělení certifikátu. Stejně jako v uplynulých letech byl rozvíjen korporátní projekt „Journey to zero – Cesta k nulové úrazovosti“ s cílem stát se nejbezpečnější ocelářskou společností na světě. Je udržována 5. (nejvyšší) úroveň korporátních bezpečnostních standardů v různých oblastech, např. odpojování a zajišťování agregátů, stísněné prostory, práce ve výškách, jeřáby a zdvihací zařízení, železniční doprava a řízení externích dodavatelů. Tyto standardy jsou v některých případech přísnější než česká legislativa a cílem jejich implementace je prevence všech pracovních úrazů.

Vrcholovými manažery společnosti bylo v roce 2017 provedeno 694 vrstvených auditů, středním managementem 9693 auditů na dílnách a pracovištích. Opětovně byly uspořádány v měsíci dubnu „Den zdraví a bezpečnosti“ a v měsíci září „Týden pro podporu zdraví“ s cílenými programy korporace ArcelorMittal a vlastními doprovodnými akcemi.

Pokračoval projekt „Shared Vigilance – Vzájemná ostražitost“ s cílem rozšířit myšlenku starat se nejen o svou bezpečnost ale také o bezpečnost kolegů a spolupracovníků. Partnerství mezi odbory a managementem společnosti v oblasti bezpečnosti a ochrany zdraví při práci bylo zajištěno celoroční spoluprací při pravidelně konaném „Výboru BOZP“. Proběhlo celkem 8 jednání výboru.

V období od 1. 1. 2017 do 31. 12. 2017 evidovala společnost 51 závažných událostí, 17 absenčních úrazů a jeden smrtelný úraz. Z tohoto počtu se 2 absenční a jeden smrtelný úraz staly zaměstnancům, přiděleným agenturou práce a 2 absenční úrazy zaměstnancům externích firem. Bylo vyšetřeno 64 úrazů a událostí metodou Analýzy hlavních příčin. Pracovní neschopnost z důvodu pracovních úrazů v analyzovaném období byla 2114 zameškaných kalendářních dnů, u externích zaměstnanců 485. Počet uznaných nemocí z povolání v roce 2017 činil 17.



Během celého roku 2017 byly zveřejňovány a komunikovány závažné pracovní úrazy a události, ke kterým došlo v ostatních jednotkách v rámci skupiny ArcelorMittal za účelem prověření, zda se obdobná rizika vyskytují na pracovištích naší společnosti a stanovení opatření k jejich snížení. Jednotlivými závody AMO bylo k 31. 12. 2017 vráceno 842 formulářů s opatřeními.

Nadále byla prováděna školení, včetně on-line školení vedoucích zaměstnanců a praktická aplikace bezpečnostních pětiminutovek, vyšetřování úrazů ve spolupráci se zaměstnanci.

V rámci řízení BOZP zaměstnanců externích společností, působících v areálu AM Ostrava jsou prováděna vstupní školení a školení v oblasti rizik BOZP, před každou směnou je prováděna „Analýza rizik na poslední chvíli“ (LMRA). Externím firmám bylo uděleno 128 penalizací za porušení zásad BOZP.

V roce 2017 byly v rámci telefonní linky BOZP řešeny 3 připomínky zaměstnanců, týkající se bezpečnosti.

## **10. Události, které nastaly po datu účetní závěrky**

Dne 1.1.2018 byl v obchodním rejstříku proveden:

Zápis fúze se společností ArcelorMittal Engineering and Consulting Ostrava s.r.o.

Dne 4. ledna 2018 odvolala valná hromada pana Shankaranathana Anooa Naira z funkce člena představenstva ke dni 5. ledna 2018.

Na společnost ArcelorMittal Ostrava a.s. přešlo veškeré jmění zanikající společnosti ArcelorMittal Engineering and Consulting Ostrava s.r.o. včetně práv a povinností z pracovněprávních vztahů, která jako zanikající společnost byla zrušena a zanikla bez likvidace s právním nástupcem. Rozhodným dnem fúze je 1. leden 2018.

Dne 15. února 2018 byl do funkce člena představenstva zvolen pan Ing. Tomáš Telúch.

Dne 7.5.2018 Evropská komise schválila návrh kompenzačního balíčku skupiny ArcelorMittal v souvislosti s akvizicí italské hutní společnosti Ilva. Součástí balíčku je prodej několika evropských podniků skupiny včetně huti ArcelorMittal Ostrava.

Skupina ArcelorMittal zahájila jednání s potenciálními zájemci.

Společnost bude prodána jako fungující výrobní podnik, bez redukce kapacit či pracovních míst. V rukou nového majitele bude i nadále provozována naplno a udržitelně, aby mohla vytvořit silnou konkurenci.

## **11. Předpokládaný vývoj a strategie společnosti ArcelorMittal Ostrava a.s. v roce 2018**

Hlavní strategií společnosti je bezpečná a udržitelná výroba ocelových výrobků šetrným způsobem k životnímu prostředí. Společnost zaměřuje svou strategii k dosažení akčního plánu do roku 2020 soustředěním se na transformační projekty, kvalitu výrobků a služeb ve všech oblastech jak výroby, tak služeb vedoucích ke spokojenosti zákazníků.

V Ostravě

Představenstvo

ArcelorMittal Ostrava a.s.

Tato zpráva byla projednána a schválena na zasedání představenstva  
ArcelorMittal Ostrava a.s.

### **III. Zpráva o vztazích mezi ovládající a ovládanou osobou a o vztazích mezi ovládanou osobou a ostatními osobami ovládanými stejnou ovládající osobou dle §82 zákona o obchodních korporacích za rok končící 31.12.2017**

V souladu s ustanovením §82 zákona o obchodních korporacích č.90/2012 sb. byla zpracována zpráva o vztazích mezi společnostmi **ARCELORMITTAL S.A.**, se sídlem 24-26, Boulevard d'Avranches, L - 1160 Lucemburk, Lucemburské Velkovévodství (dále „ovládající osoba“) jako osobou ovládající a společností **ArcelorMittal Ostrava a.s.**, se sídlem Vratimovská 689/117, Kunčice, 719 00 Ostrava, Doručovací číslo: 70702 (dále „ovládaná osoba“ nebo také „AMO“) jako osobou ovládanou, a o vztazích mezi ovládanou osobou a ostatními osobami ovládanými stejnou ovládající osobou za rok končící 31.12.2017. K 31.12.2017 vlastnila rodina pana L. N. Mittala v ovládající společnosti podíl ve výši 37,46 %.

Společnost v této zprávě vykazuje transakce se spřízněnými osobami, které jsou součástí skupiny ArcelorMittal k 31.12.2017.

Jediný akcionář ovládá společnost prostřednictvím výkonu působnosti valné hromady společnosti.

Ze vztahu s ovládající osobou a ze vztahů s osobami ovládanými stejnou ovládající osobou neplynou pro společnost žádné nevýhody nebo rizika, smlouvy uzavřené s ovládající osobou a osobami ovládanými stejnou ovládající osobou respektují podmínky běžného obchodního styku, přičemž smluvní strany tyto smlouvy považují za oboustranně výhodné.

Na základě vynaloženého úsilí představenstvo ovládané společnosti prohlašuje, že níže uvedený výčet propojených osob, se kterými ovládaná osoba v roce končícím 31.12.2017 uskutečnila plnění a protiplnění, reprezentuje všechny subjekty, které jsou k dnešnímu dni společnosti ArcelorMittal Ostrava a.s. známy.

#### **I. Plnění a protiplnění na základě uzavřených smluv**

Mezi ovládanou osobou a ovládající osobou a mezi ovládanou osobou a ostatními osobami ovládanými stejnou ovládající osobou byla v roce končícím 31. prosince 2017 uskutečněna na základě uzavřených smluv následující plnění a protiplnění.

Z poskytnutých plnění a protiplnění na základě uzavřených smluv nevznikla ovládané osobě žádná újma.

Ze strany společnosti nebyly učiněny žádné jiné právní úkony, ani přijata jiná opatření, která by byla v zájmu nebo na popud ovládající osoby či v zájmu nebo na popud ostatních osob ovládaných stejnou ovládající osobou.

Hodnoty jsou uváděny bez daně z přidané hodnoty v tisících Kč.

## ArcelorMittal Treasury SNC

Za účelem optimalizace bankovních nákladů, kreditních úroků a plateb uskutečňovaných uvnitř skupiny ArcelorMittal společnost uzavřela dne 30.6.2014 Dvoustrannou smlouvou o řízení financí a finančních transakcí („Smlouva“), která vstoupila v platnost 1.7.2014.

Účty jsou úročeny pro EUR na bázi tříměsíční sazby EURIBOR a marže ve výši 0,44% ( platné od 1.9.2017; 1,33% platné od 1.2.2016 - 31.8.2017), pro USD na bázi tříměsíční sazby LIBOR a marže ve výši 0,44% ( platné od 1.9.2017; 1,33% platné od 1.2.2016 - 31.8.2017), pro CZK na bázi tříměsíční sazby PRIBOR a marže ve výši 0,44% ( platné od 1.9.2017; 1,33% platné od 1.2.2016 - 31.8.2017) a pro PLN na bázi tříměsíční sazby WIBOR a marže ve výši 0,44% (platné od 1.9.2017; 1,33% platné od 1.2.2016 - 31.8.2017)

Záporné zůstatky na účtech jsou úročeny pro EUR na bázi tříměsíční sazby EURIBOR a marže ve výši 0,88% ( platné od 1.9.2017; 1,89% platné od 1.2.2016 - 31.8.2017) pro USD na bázi tříměsíční sazby LIBOR a marže ve výši 0,88% ( platné od 1.9.2017; 1,89% platné od 1.2.2016 - 31.8.2017), pro CZK na bázi tříměsíční sazby PRIBOR a marže ve výši 0,88% ( platné od 1.9.2017; 1,89% platné od 1.2.2016 - 31.8.2017) a pro PLN na bázi tříměsíční sazby WIBOR a marže ve výši 0,88% ( platné od 1.9.2017; 1,89% platné od 1.2.2016 - 31.8.2017).

Příslušná část výnosových úroků zaúčtovaná v roce končícím 31. 12. 2017 činí 48 488 tis. Kč.

společnost obdržela v roce 2017 dividendy, podíly na zisku a ostatní výnosy z dlouhodobého finančního majetku od níže uvedených společností.

Společnost	(v tisících Kč)
ArcelorMittal Engineering Products Ostrava s.r.o.	72 120
ArcelorMittal Distribution Solution Czech Republic, s.r.o.	40 000
STEELTRADE a.s.	204
První Signální a.s.	1 697
ArcelorMittal Technotron s.r.o.	16 745
Czech Slag - Nová Huť s.r.o.	316
MG Odra Gas spol. s r.o.	12 735
TAMEH Holding sp.z o.o.	92 743
<b>Celkem</b>	<b>236 560</b>

Na základě rozhodnutí jediného akcionáře při výkonu působnosti valné hromady společnosti ArcelorMittal Ostrava a.s. došlo k rozdělení hospodářského výsledku. Jako podíl na zisku byla vyplacena dividenda ve výši 6 760 808 tis. Kč.

**ArcelorMittal Ostrava a.s.**  
**Výroční zpráva společnosti za rok končící 31.12.2017**

Na základě uzavřených smluv realizovala společnost následující objem nákupů a prodejů v roce 2017:

Společnost	Prodeje v roce 2017 (v tisících Kč)		
	zásoby	služby	investiční majetek
ArcelorMittal Tubular Products Karviná a.s.	249	39 290	-
ArcelorMittal Tubular Products Ostrava a.s.	2 182 170	335 275	-
ArcelorMittal Engineering Products Ostrava s.r.o.	152 195	119 740	496
ArcelorMittal Distribution Solutions Czech Republic, s.r.o.	8 594	11 055	-
ArcelorMittal Technotron s.r.o.	-	1 327	-
ArcelorMittal Engineering and Consulting Ostrava s r.o.	-	4 078	-
TAMEH Czech s.r.o.	10 952	347 379	68 766
TAMEH Polska Sp z.o.o.	-	1 615	-
GO Steel Frydek Mistek a.s.	468 575	136 120	-
Czech Slag - Nová Huť, s.r.o.	-	80	-
MG Odra Gas, spol. s r.o.	-	275 455	-
Steeltrade, s.r.o.	-	21	-
První Signální, a.s.	-	57	-
APERAM Stainless Services and Solution	-	35	-
ArcelorMittal Belgium NV	-	826	-
ArcelorMittal Belval & Differdange	190 719	5	-
ArcelorMittal Commercial Czech s.r.o.	2 334 533	51 061	-
ArcelorMittal Commercial Germany GmbH	446 381	-	-
ArcelorMittal Commercial Italy Srl	164 050	3	-
ArcelorMittal Commercial Long Czech Republic, s.r.o.	-	2 142	-
ArcelorMittal Commercial United Kingdom Ltd.	1 191	-	-
ArcelorMittal Commercial Sections SA	5 476 690	286	-
ArcelorMittal Distribution Czech Republic, s.r.o.	158 979	466	-
ArcelorMittal Eisenhüttenstadt GmbH	2 410	-	-
ArcelorMittal Europe S.A.	-	8 171	-
ArcelorMittal Flat Carbon Europe S.A.	2 706 661	129	-
ArcelorMittal Flat Carbone Europe Czech Republic s.r.o.	-	146	-
ArcelorMittal Flat Carbon Belgium S.A.	34	20	-
ArcelorMittal Hamburg GmbH	82 691	-	-
ArcelorMittal Logistics Belgium N.V.	-	413	-
ArcelorMittal Poland S.A.	732 520	2 473	-
ArcelorMittal Purchasing Sas	-	1 618	-
ArcelorMittal Refractories Sp. z o.o.	165	21	-
ArcelorMittal Ringmill S.A.	23 438	-	-
ArcelorMittal Rodange - Schiffange S.A.	- 203	-	-
ArcelorMittal S.A.	-	18 483	-
ArcelorMittal Stahlhandel GmbH	-	21	-
ArcelorMittal Termitrau JSC, Karaganda	1 984	-	-
ArcelorMittal Treasury SNC	-	-	942
ArcelorMittal Tubular Products Jubail Co.	1 388 033	-	-
ArcelorMittal Tubular Products Roman SA	11 786	-	-
ArcelorMittal Warszawa Sp.z o.o.	193 247	-	-
Eisen Wagner GmbH	56 203	4	-
Stalprofil S.A.	142 291	-	-
<b>Celkem</b>	<b>16 936 538</b>	<b>1 357 815</b>	<b>70 204</b>

**ArcelorMittal Ostrava a.s.**  
**Výroční zpráva společnosti za rok končící 31.12.2017**

Společnost	Nákupy v roce 2017 (v tisících Kč)		
	zásoby	služby	investiční majetek
ArcelorMittal Tubular Products Karviná a.s.	9 757	-	-
ArcelorMittal Tubular Products Ostrava a.s.	181 335	3 817	-
ArcelorMittal Engineering Products Ostrava s.r.o.	182 614	298 924	71 600
ArcelorMittal Distribution Solutions Czech Republic, s.r.o.	3 097	109 003	-
ArcelorMittal Engineering and Consulting Ostrava s r.o.	-	22 412	45
TAMEH Czech s.r.o.	889	2 761 388	-
GO Steel Frydek Mistek a.s.	63 738	585	-
Czech Slag - Nová Huť, s.r.o.	-	14 791	-
MG Odra Gas, spol. s r.o.	-	280 967	-
Steeltrade, s.r.o.	58 251	-	-
První Signální, a.s.	-	7 308	2 700
Ocelářská unie, a.s., dříve Hutnictví železa, a.s.	-	1 750	-
ArcelorMittal Commercial RPS S.A.R.L.	-	2 955	-
ArcelorMittal Construction Slovakia s.r.o.	102	-	-
ArcelorMittal Design & Engineering Centre Ltd	-	2 503	183
ArcelorMittal Distribution Czech Republic, s.r.o.	453	60	-
ArcelorMittal Flat Carbon Europe S.A.	978 677	50 743	-
ArcelorMittal Logistics Belgium N.V.	19 728	5 712	-
ArcelorMittal Logistics Italia S.R.L.	5 039	- 4 716	-
ArcelorMittal Poland S.A.	20 729	832	-
ArcelorMittal Refractories Sp. z o.o.	671 826	-	-
ArcelorMittal S.A.	-	400 639	-
ArcelorMittal Buisness Center of Excellence Poland Sp. z o.o. Sp k.	-	14 104	-
ArcelorMittal Sourcing SA	5 110 067	-	-
ArcelorMittal Warszawa Sp.z o.o.	166 613	-	-
HK Produkcyjny Ośrodek Maszynowy Suwałki	31	-	-
Przedsiębiorstwo Usług Kolejowych KOLPREM Sp. z o. o.	8 678	3 878	-
<b>Celkem</b>	<b>7 481 624</b>	<b>3 977 655</b>	<b>74 528</b>

**ArcelorMittal Commercial RPS S.a.r.l.**

Na základě Smlouvy o poskytování služeb (Sales Agency Agreement – RPS) poskytla společnost ArcelorMittal Commercial RPS S.a.r.l. společnosti AMO v roce končícím 31.12.2017 plnění v celkové hodnotě 2 955 tis. Kč.

**ArcelorMittal Flat Carbon Europe S.A.**

Na základě Smlouvy o poskytování služeb (Sales Agency Agreement – LONG) poskytla společnost ArcelorMittal Flat carbon Europe S.A. společnosti AMO v roce končícím 31.12.2017 plnění v celkové hodnotě 44 702 tis. Kč.

**ArcelorMittal S.A.**

Na základě Smlouvy o poskytování služeb (Industrial Franchise Agreement) poskytla společnost ArcelorMittal S.A. společnosti AMO v roce končícím 31.12.2017 plnění v celkové hodnotě 400 639 tis. Kč.

V Ostravě  
Představenstvo  
ArcelorMittal Ostrava a.s.

Tato zpráva byla projednána a schválena na zasedání představenstva  
ArcelorMittal Ostrava a.s.



**IV. ÚČETNÍ ZÁVĚRKA ZA ROK KONČÍCÍ  
31. PROSINCE 2017**



## ÚČETNÍ ZÁVĚRKA ZA ROK KONČÍCÍ 31. PROSINCE 2017

Název společnosti: ArcelorMittal Ostrava a.s.  
Sídlo: Vratimovská 689/117, Kunčice, 719 00 Ostrava  
Právní forma: akciová společnost  
IČO: 451 93 258

### Součástí účetní závěrky:

Rozvaha

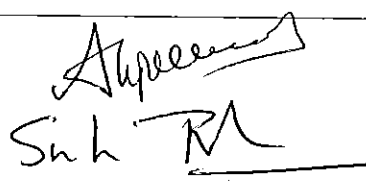
Výkaz zisku a ztráty

Přehled o změnách vlastního kapitálu

Přehled o peněžních tocích

Příloha

Účetní závěrka byla sestavena dne 17. května 2018.

Statutární orgán účetní jednotky	Podpis
Ashok Virupaksha Gowda Patil Pradhan Suyash Kumar	

**ROZVAHA**  
v plném rozsahu

ArcelorMittal Ostrava a.s.  
IČO 451 93 258

k datu  
31.12.2017  
(v tisících Kč)

Vratimovská 689/117  
Kunčice, 719 00 Ostrava

		31.12.2017			31.12.2016
		Brutto	Korekce	Netto	Netto
	<b>AKTIVA CELKEM</b>	<b>62 993 668</b>	<b>38 003 113</b>	<b>24 990 555</b>	<b>30 645 909</b>
<b>B.</b>	<b>Dlouhodobý majetek</b>	<b>49 226 428</b>	<b>37 114 716</b>	<b>12 111 712</b>	<b>13 775 824</b>
<i>B.I.</i>	<i>Dlouhodobý nehmotný majetek</i>	<i>2 132 250</i>	<i>289 733</i>	<i>1 842 517</i>	<i>1 771 029</i>
B.I.1.	Nehmotné výsledky výzkumu a vývoje	371	371		
B.I.2.	Ocenitelná práva	316 664	289 282	27 382	26 072
B.I.2.1.	Software	314 749	287 367	27 382	26 072
B.I.2.2.	Ostatní ocenitelná práva	1 915	1 915		
B.I.4.	Ostatní dlouhodobý nehmotný majetek	1 815 135		1 815 135	1 735 197
B.I.5.	<i>Poskytnuté zálohy na dlouhodobý nehmotný majetek a nedokončený dlouhodobý nehmotný majetek</i>	<i>80</i>	<i>80</i>		<i>9 760</i>
B.I.5.2.	Nedokončený dlouhodobý nehmotný majetek	80	80		9 760
<i>B.II.</i>	<i>Dlouhodobý hmotný majetek</i>	<i>46 128 921</i>	<i>36 524 081</i>	<i>9 604 840</i>	<i>10 646 896</i>
B.II.1.	Pozemky a stavby	13 634 306	8 983 632	4 650 674	4 992 930
B.II.1.1.	Pozemky	1 140 663		1 140 663	1 175 316
B.II.1.2.	Stavby	12 493 643	8 983 632	3 510 011	3 817 614
B.II.2.	Hmotné movité věci a jejich soubory	31 608 682	27 311 320	4 297 362	5 212 229
B.II.4.	Ostatní dlouhodobý hmotný majetek	1 456		1 456	2 046
B.II.4.3.	Jiný dlouhodobý hmotný majetek	1 456		1 456	2 046
B.II.5.	<i>Poskytnuté zálohy na dlouhodobý hmotný majetek a nedokončený dlouhodobý hmotný majetek</i>	<i>884 477</i>	<i>229 129</i>	<i>655 348</i>	<i>439 691</i>
B.II.5.1.	Poskytnuté zálohy na dlouhodobý hmotný majetek	77 669	32 706	44 963	33 250
B.II.5.2.	Nedokončený dlouhodobý hmotný majetek	806 808	196 423	610 385	406 441
<i>B.III.</i>	<i>Dlouhodobý finanční majetek</i>	<i>965 257</i>	<i>300 902</i>	<i>664 355</i>	<i>1 357 899</i>
B.III.1.	Podíly - ovládaná nebo ovládající osoba	545 712		545 712	1 238 565
B.III.3.	Podíly - podstatný vliv	129 861	11 469	118 392	119 083
B.III.5.	Ostatní dlouhodobé cenné papíry a podíly	289 684	289 433	251	251
<b>C.</b>	<b>Oběžná aktiva</b>	<b>13 747 862</b>	<b>888 397</b>	<b>12 859 465</b>	<b>16 853 208</b>
<i>C.I.</i>	<i>Zásoby</i>	<i>6 029 518</i>	<i>383 563</i>	<i>5 645 955</i>	<i>5 908 918</i>
C.I.1.	Materiál	3 251 086	209 103	3 041 983	3 067 660
C.I.2.	Nedokončená výroba a polotovary	2 082 085	117 373	1 964 712	1 689 353
C.I.3.	Výrobky a zboží	685 549	57 087	628 462	1 100 593
C.I.3.1.	Výrobky	685 193	57 087	628 106	1 100 176
C.I.3.2.	Zboží	356		356	417
C.I.5.	Poskytnuté zálohy na zásoby	10 798		10 798	51 312
<i>C.II.</i>	<i>Pohledávky</i>	<i>7 656 743</i>	<i>504 834</i>	<i>7 151 909</i>	<i>10 739 806</i>
C.II.1.	Dlouhodobé pohledávky	5 318	8	5 310	5 681
C.II.1.5.	<i>Pohledávky - ostatní</i>	<i>5 318</i>	<i>8</i>	<i>5 310</i>	<i>5 681</i>
C.II.1.5.4.	Jiné pohledávky	5 318	8	5 310	5 681
<i>C.II.2.</i>	<i>Krátkodobé pohledávky</i>	<i>7 651 425</i>	<i>504 826</i>	<i>7 146 599</i>	<i>10 734 125</i>
C.II.2.1.	Pohledávky z obchodních vztahů	2 764 102	466 551	2 297 551	2 162 550
C.II.2.2.	Pohledávky - ovládaná nebo ovládající osoba	4 057 765		4 057 765	7 993 293
C.II.2.4.	<i>Pohledávky - ostatní</i>	<i>829 558</i>	<i>38 275</i>	<i>791 283</i>	<i>578 282</i>
C.II.2.4.3.	Stát - daňové pohledávky	374 897		374 897	403 666
C.II.2.4.4.	Krátkodobé poskytnuté zálohy	69 088	36 107	32 981	15 862
C.II.2.4.5.	Dohadné účty aktivní	378 073		378 073	145 572
C.II.2.4.6.	Jiné pohledávky	7 500	2 168	5 332	13 182
<i>C.IV.</i>	<i>Peněžní prostředky</i>	<i>61 601</i>		<i>61 601</i>	<i>204 484</i>
C.IV.1.	Peněžní prostředky v pokladně	3 893		3 893	3 452
C.IV.2.	Peněžní prostředky na účtech	57 708		57 708	201 032
<b>D.</b>	<b>Časové rozlišení</b>	<b>19 378</b>		<b>19 378</b>	<b>16 877</b>
D.1.	Náklady příštích období	19 378		19 378	16 877

		31.12.2017	31.12.2016
	<b>PASIVA CELKEM</b>	<b>24 990 555</b>	<b>30 645 909</b>
<b>A.</b>	<b>Vlastní kapitál</b>	<b>15 626 509</b>	<b>20 365 731</b>
<i>A.I.</i>	<i>Základní kapitál</i>	<i>12 390 257</i>	<i>12 390 257</i>
A.I.1.	Základní kapitál	12 390 257	12 390 257
<i>A.III.</i>	<i>Fondy ze zisku</i>		<i>1 231 872</i>
A.III.1.	Ostatní rezervní fondy		1 231 872
<i>A.IV.</i>	<i>Výsledek hospodaření minulých let (+/-)</i>	<i>58 851</i>	<i>5 435 793</i>
A.IV.1.	Nerozdělený zisk minulých let	58 851	5 435 793
<i>A.V.</i>	<i>Výsledek hospodaření běžného účetního období (+/-)</i>	<i>3 177 401</i>	<i>1 307 809</i>
<b>B.+C.</b>	<b>Cizí zdroje</b>	<b>9 364 020</b>	<b>10 280 141</b>
<b>B.</b>	<b>Rezervy</b>	<b>891 480</b>	<b>1 102 343</b>
B.IV.	Ostatní rezervy	891 480	1 102 343
<b>C.</b>	<b>Závazky</b>	<b>8 472 540</b>	<b>9 177 798</b>
<i>C.I.</i>	<i>Dlouhodobé závazky</i>	<i>9 778</i>	<i>605 023</i>
C.I.8.	Odložený daňový závazek	8 846	603 532
C.I.9.	Závazky - ostatní	932	1 491
C.I.9.3.	Jiné závazky	932	1 491
<i>C.II.</i>	<i>Krátkodobé závazky</i>	<i>8 462 762</i>	<i>8 572 775</i>
C.II.2.	Závazky k úvěrovým institucím		150
C.II.3.	Krátkodobé přijaté zálohy	17 197	5 894
C.II.4.	Závazky z obchodních vztahů	3 818 085	3 709 389
C.II.5.	Krátkodobé směny k úhradě	111 192	
C.II.6.	Závazky - ovládaná nebo ovládající osoba	3 426	
C.II.8.	Závazky ostatní	4 512 862	4 857 342
C.II.8.3.	Závazky k zaměstnancům	141 390	124 508
C.II.8.4.	Závazky ze sociálního zabezpečení a zdravotního pojištění	83 567	74 808
C.II.8.5.	Stát - daňové závazky a dotace	1 844 520	1 757 762
C.II.8.6.	Dohadné účty pasivní	2 375 289	2 870 269
C.II.8.7.	Jiné závazky	68 096	29 995
<b>D.</b>	<b>Časové rozlišení pasiv</b>	<b>26</b>	<b>37</b>
D.2.	Výnosy příštích období	26	37

# VÝKAZ ZISKU A ZTRÁTY

## v druhovém členění

ArcelorMittal Ostrava a.s.  
IČO 451 93 258

období končící k  
31.12.2017  
(v tisících Kč)

Vratimovská 689/117  
Kunčice, 719 00 Ostrava

		Období do 31.12.2017	Období do 31.12.2016
I.	Tržby z prodeje výrobků a služeb	27 178 880	28 785 618
II.	Tržby za prodej zboží	41 620	45 066
A.	Výkonová spotřeba	<b>26 952 008</b>	<b>25 485 931</b>
A.1.	Náklady vynaložené na prodané zboží	37 513	43 945
A.2.	Spotřeba materiálu a energie	22 063 090	20 554 959
A.3.	Služby	4 851 405	4 887 027
B.	Změna stavu zásob vlastní činnosti (+/-)	-197 288	-648 446
C.	Aktivace (-)	-187 661	-222 662
D.	Osobní náklady	<b>2 684 507</b>	<b>2 838 553</b>
D.1.	Mzdové náklady	1 941 354	2 023 454
D.2.	Náklady na sociální zabezpečení, zdravotní pojištění a ostatní náklady	<b>743 153</b>	<b>815 099</b>
D.2.1.	Náklady na sociální zabezpečení a zdravotní pojištění	701 185	768 310
D.2.2.	Ostatní náklady	41 968	46 789
E.	Úpravy hodnot v provozní oblasti	<b>536 450</b>	<b>422 135</b>
E.1.	<i>Úpravy hodnot dlouhodobého nehmotného a hmotného majetku</i>	<b>730 429</b>	<b>881 676</b>
E.1.1.	Úpravy hodnot dlouhodobého nehmotného a hmotného majetku - trvalé	725 296	895 080
E.1.2.	Úpravy hodnot dlouhodobého nehmotného a hmotného majetku - dočasné	5 133	-13 404
E.2.	Úpravy hodnot zásob	-97 069	-433 262
E.3.	Úpravy hodnot pohledávek	-96 910	-26 279
III.	Ostatní provozní výnosy	<b>7 444 785</b>	<b>6 989 693</b>
III.1.	Tržby z prodaného dlouhodobého majetku	82 736	97 094
III.2.	Tržby z prodaného materiálu	329 607	130 465
III.3.	Jiné provozní výnosy	7 032 442	6 762 134
F.	Ostatní provozní náklady	<b>7 495 285</b>	<b>7 587 840</b>
F.1.	Zůstatková cena prodaného dlouhodobého majetku	1 645	42 271
F.2.	Zůstatková cena prodaného materiálu	315 810	133 172
F.3.	Daně a poplatky	43 542	113 897
F.4.	Rezervy v provozní oblasti a komplexní náklady příštích období	-188 378	362 325
F.5.	Jiné provozní náklady	7 322 666	6 936 175
*	<b>Provozní výsledek hospodaření (+/-)</b>	<b>-2 618 016</b>	<b>357 026</b>
IV.	Výnosy z dlouhodobého finančního majetku - podíly	6 200 922	1 000 907
IV.1.	Výnosy z podílů - ovládaná nebo ovládající osoba	6 095 128	836 609
IV.2.	Ostatní výnosy z podílů	105 794	164 298
G.	Náklady vynaložené na prodané podíly	693 253	
V.	Výnosy z ostatního dlouhodobého finančního majetku	<b>1 901</b>	<b>1 406</b>
V.2.	Ostatní výnosy z ostatního dlouhodobého finančního majetku	1 901	1 406
VI.	Výnosové úroky a podobné výnosy	<b>48 519</b>	<b>60 024</b>
VI.1.	Výnosové úroky a podobné výnosy - ovládaná nebo ovládající osoba	48 488	59 994
VI.2.	Ostatní výnosové úroky a podobné výnosy	31	30
I.	Úpravy hodnot a rezervy ve finanční oblasti	291	393
J.	Nákladové úroky a podobné náklady	<b>131</b>	
J.2.	Ostatní nákladové úroky a podobné náklady	131	
VII.	Ostatní finanční výnosy	258 377	45 344
K.	Ostatní finanční náklady	540 431	63 145
*	<b>Finanční výsledek hospodaření (+/-)</b>	<b>5 275 613</b>	<b>1 044 143</b>
**	<b>Výsledek hospodaření před zdaněním (+/-)</b>	<b>2 657 597</b>	<b>1 401 169</b>
L.	Daň z příjmů	<b>-519 804</b>	<b>93 360</b>
L.1.	Daň z příjmů splatná	4 805	39 460
L.2.	Daň z příjmů odložená (+/-)	-524 609	53 900
**	<b>Výsledek hospodaření po zdanění (+/-)</b>	<b>3 177 401</b>	<b>1 307 809</b>
***	<b>Výsledek hospodaření za účetní období (+/-)</b>	<b>3 177 401</b>	<b>1 307 809</b>
*	Čistý obrat za účetní období	<b>41 175 004</b>	<b>36 928 058</b>

**PŘEHLED O ZMĚNÁCH  
VLASTNÍHO KAPITÁLU**

**ArcelorMittal Ostrava a.s.**  
**IČO 451 93 258**

k datu  
31.12.2017  
(v tisících Kč)

Vratimovská 689/117  
Kunčice, 719 00 Ostrava

	<b>Základní kapitál</b>	<b>Kapitálové fondy</b>	<b>Fondy ze zisku, rezervní fond</b>	<b>Nerozdělený zisk minulých let</b>	<b>Neuhrazená ztráta minulých let</b>	<b>Výsledek hospodaření běžného účetního období</b>	<b>VLASTNÍ KAPITÁL CELKEM</b>
<b>Stav k 31.12.2015</b>	<b>12 390 257</b>		<b>1 231 872</b>	<b>5 144 530</b>		<b>291 263</b>	<b>19 057 922</b>
Rozdělení výsledku hospodaření				291 263		-291 263	
Výsledek hospodaření za běžné období						1 307 809	1 307 809
<b>Stav k 31.12.2016</b>	<b>12 390 257</b>		<b>1 231 872</b>	<b>5 435 793</b>		<b>1 307 809</b>	<b>20 365 731</b>
Vyplacené podíly na zisku			-1 231 872	-4 221 127		-1 307 809	-6 760 808
Převod v důsledku odštěpením sloučením do společnosti GO Steel Frýdek Místek a.s.				-1 155 815			-1 155 815
Výsledek hospodaření za běžné období						3 177 401	3 177 401
<b>Stav k 31.12.2017</b>	<b>12 390 257</b>			<b>58 851</b>		<b>3 177 401</b>	<b>15 626 509</b>

**PŘEHLED O PENĚŽNÍCH  
TOCÍCH (CASH FLOW)**

**ArcelorMittal Ostrava a.s.**  
**IČO 451 93 258**

období končící k  
31.12.2017  
(v tisících Kč)

Vratimovská 689/117  
Kunčice, 719 00 Ostrava

		Období do 31.12.2017	Období do 31.12.2016
<b>P.</b>	<b>Počáteční stav peněžních prostředků a peněžních ekvivalentů</b>	<b>8 197 777</b>	<b>4 326 471</b>
	<i>Peněžní toky z hlavní výdělečné činnosti (provozní činnost)</i>		
Z.	Výsledek hospodaření před zdaněním	2 657 597	1 401 169
A.1.	Úpravy o nepeněžní operace	-5 189 009	-283 186
A.1.1.	Odpisy stálých aktiv	725 296	895 080
A.1.2.	Změna stavu opravných položek a rezerv	-376 933	-110 227
A.1.3.	Zisk (ztráta) z prodeje stálých aktiv	-81 091	-54 823
A.1.4.	Výnosy z podílů na zisku	-236 560	-1 002 313
A.1.5.	Nákladové a výnosové úroky	-48 388	-60 024
A.1.6.	Opravy o ostatní nepeněžní operace	102 077	49 121
A.1.7.	Příjmy z prodeje podílů v ovládaných osobách	-5 273 410	
<b>A.*</b>	<b>Čistý provozní peněžní tok před změnami pracovního kapitálu</b>	<b>-2 531 412</b>	<b>1 117 983</b>
A.2.	Změna stavu pracovního kapitálu	-700 589	-219 663
A.2.1.	Změna stavu pohledávek a časového rozlišení aktiv	-531 290	-433 797
A.2.2.	Změna stavu závazků a časového rozlišení pasív	-37 115	1 472 764
A.2.3.	Změna stavu zásob	-132 184	-1 258 630
<b>A.**</b>	<b>Čistý provozní peněžní tok před zdaněním</b>	<b>-3 232 001</b>	<b>898 320</b>
A.3.	Vyplacené úroky	-131	
A.4.	Přijaté úroky	54 808	54 359
A.5.	Zaplacená daň z příjmů za běžnou činnost	47 407	8 353
<b>A.***</b>	<b>Čistý peněžní tok z provozní činnosti</b>	<b>-3 129 917</b>	<b>961 032</b>
	<i>Peněžní toky z investiční činnosti</i>		
B.1.	Výdaje spojené s nabytím stálých aktiv	-476 671	-514 840
B.2.	Příjmy z prodeje stálých aktiv	82 736	97 094
B.3.	Přijaté dividendy a podíly na zisku	236 560	282 770
B.5.	Snížení základního kapitálu dceřiné společnosti		3 045 250
<b>B.***</b>	<b>Čistý peněžní tok z investiční činnosti</b>	<b>-157 375</b>	<b>2 910 274</b>
	<i>Peněžní toky z finančních činností</i>		
C.2.	Dopady změn vlastního kapitálu	-794 545	
C.2.6.	Vyplacené podíly na zisku	-794 545	
<b>C.***</b>	<b>Čistý peněžní tok z finanční činnosti</b>	<b>-794 545</b>	
<b>F.</b>	<b>Čistá změna peněžních prostředků a peněžních ekvivalentů</b>	<b>-4 081 837</b>	<b>3 871 306</b>
<b>R.</b>	<b>Konečný stav peněžních prostředků a peněžních ekvivalentů</b>	<b>4 115 940</b>	<b>8 197 777</b>

**PŘÍLOHA ÚČETNÍ ZÁVĚRKY  
ZA ROK KONČÍCÍ 31. PROSINCE 2017**

**Název společnosti:** ArcelorMittal Ostrava a.s.  
**Sídlo:** Vratimovská 689/117, Kunčice, 719 00 Ostrava  
**Právní forma:** akciová společnost  
**IČO:** 451 93 258

## OBSAH

<b>1.</b>	<b>OBECNÉ ÚDAJE</b> .....	<b>4</b>
1.1.	ZALOŽENÍ A CHARAKTERISTIKA SPOLEČNOSTI.....	4
1.2.	ZMĚNY A DODATKY V OBCHODNÍM REJSTŘÍKU.....	5
1.3.	ORGANIZAČNÍ STRUKTURA SPOLEČNOSTI.....	6
1.4.	IDENTIFIKACE SKUPINY.....	7
1.5.	PŘEDSTAVENSTVO, DOZORČÍ RADA A VÝBOR PRO AUDIT.....	7
<b>2.</b>	<b>ÚČETNÍ METODY A OBECNÉ ÚČETNÍ ZÁSADY</b> .....	<b>9</b>
2.1.	SROVNATELNÉ ÚDAJE.....	9
<b>3.</b>	<b>PŘEHLED VÝZNAMNÝCH ÚČETNÍCH PRAVIDEL A POSTUPŮ</b> .....	<b>10</b>
3.1.	DLOUHODOBÝ HMOTNÝ MAJETEK.....	10
3.2.	DLOUHODOBÝ NEHMOTNÝ MAJETEK.....	10
3.2.1.	Povolenky na emise skleníkových plynů.....	11
3.3.	DLOUHODOBÝ FINANČNÍ MAJETEK.....	11
3.4.	DERIVÁTY.....	12
3.5.	ZÁSOBY.....	12
3.6.	POHLEDÁVKY.....	13
3.7.	ZÁVAZKY Z OBCHODNÍCH VZTAHŮ.....	13
3.8.	REZERVY.....	13
3.9.	PŘEPOČTY ÚDAJŮ V CIZÍCH MĚNÁCH NA ČESKOU MĚNU.....	13
3.10.	DANĚ.....	13
3.10.1.	Daňové odpisy dlouhodobého majetku.....	13
3.10.2.	Splatná daň.....	13
3.10.3.	Odložená daň.....	14
3.11.	DOTACE.....	14
3.12.	SNÍŽENÍ HODNOTY.....	14
3.13.	VÝNOSY.....	14
3.14.	POUŽITÍ ODHADŮ.....	15
3.15.	PŘEHLED O PENĚŽNÍCH TOCÍCH.....	15
<b>4.</b>	<b>DOPLŇUJÍCÍ ÚDAJE K ROZVAZE A VÝKAZU ZISKU A ZTRÁTY</b> .....	<b>16</b>
4.1.	DLOUHODOBÝ MAJETEK.....	16
4.1.1.	Dlouhodobý nehmotný majetek.....	16
4.1.2.	Dlouhodobý hmotný majetek.....	18
4.1.3.	Majetek najatý formou operativního a finančního leasingu.....	19
4.2.	DLOUHODOBÝ FINANČNÍ MAJETEK.....	20
4.2.1.	Podíly ovládaná nebo ovládající osoba.....	21
4.2.2.	Podíly – podstatný vliv.....	22
4.2.3.	Ostatní dlouhodobé cenné papíry a podíly.....	23
4.2.4.	Dlouhodobý finanční majetek zatížený zástavním právem.....	23
4.3.	ZÁSOBY.....	23
4.4.	POHLEDÁVKY.....	23
4.4.1.	Dlouhodobé pohledávky.....	23
4.4.2.	Krátkodobé pohledávky.....	24
4.4.3.	Pohledávky za podniky ve skupině.....	25
4.5.	ČASOVÉ ROZLIŠENÍ AKTIVNÍ.....	26
4.6.	VLASTNÍ KAPITÁL.....	26
4.7.	REZERVY.....	26
4.8.	ZÁVAZKY.....	27
4.8.1.	Dlouhodobé závazky.....	27
4.8.2.	Krátkodobé závazky.....	27
4.8.3.	Krátkodobé závazky k podnikům ve skupině.....	28
4.9.	DERIVÁTOVÉ FINANČNÍ NÁSTROJE.....	28
4.10.	DAŇ Z PŘÍJMŮ.....	29
4.10.1.	Daň z příjmů – odložená.....	29
4.10.2.	Daň z příjmů – splatná.....	29



4.11.	VÝNOSY Z BĚŽNÉ ČINNOSTI PODLE HLAVNÍCH ČINNOSTÍ .....	29
4.12.	TRANSAKCE SE SPŘÍZNĚNÝMI SUBJEKTY .....	30
4.12.1.	Výnosy realizované se spřízněnými subjekty .....	30
4.12.2.	Nákupy realizované se spřízněnými subjekty.....	31
4.13.	NÁKLADY VYNALOŽENÉ STATUTÁRNÍMU AUDITOROVI NEBO AUDITORSKÉ SPOLEČNOSTI.....	31
4.14.	DALŠÍ VÝZNAMNÉ POLOŽKY VÝKAZU ZISKU A ZTRÁTY.....	31
4.14.1.	Rok končící 31.12.2017 .....	31
4.14.2.	Rok končící 31.12.2016 .....	32
4.15.	CELKOVÉ VÝDAJE VYNALOŽENÉ NA VÝZKUM A VÝVOJ .....	32
<b>5.</b>	<b>ZAMĚSTNANCI, VEDENÍ SPOLEČNOSTI A STATUTÁRNÍ ORGÁNY .....</b>	<b>33</b>
5.1.	OSOBNÍ NÁKLADY A POČET ZAMĚSTNANCŮ .....	33
5.2.	POSKYTNUTÉ PŮJČKY, ÚVĚRY ČI OSTATNÍ PLNĚNÍ .....	33
<b>6.</b>	<b>AKTIVA A ZÁVAZKY NEUVEDENÉ V ÚČETNICTVÍ.....</b>	<b>34</b>
6.1.	ZÁRUKY PŘIJATÉ A POSKYTNUTÉ .....	34
6.2.	EKOLOGICKÉ ZÁVAZKY .....	34
6.3.	SPOR S FIRMOU KAISER GROUP INTERNATIONAL .....	35
6.4.	OSTATNÍ ZÁVAZKY NEVYKÁZANÉ V ROZVAZE.....	35
<b>7.</b>	<b>UDÁLOSTI, KTERÉ NASTALY PO DATU ÚČETNÍ ZÁVĚRKY .....</b>	<b>36</b>
<b>8.</b>	<b>ZAHAJOVACÍ ROZVAHA K 1.1.2017 .....</b>	<b>37</b>

## 1. OBECNÉ ÚDAJE

### 1.1. Založení a charakteristika společnosti

Společnost ArcelorMittal Ostrava a.s. (dále jen „společnost“) byla založena Fondem národního majetku České republiky se sídlem Rašínovo nábřeží 42, Praha 2, PSČ: 128 00 jako jediným zakladatelem na základě zakladatelské listiny ze dne 13. 1. 1992 ve formě notářského zápisu. Společnost vznikla zapsáním do obchodního rejstříku Krajského soudu v Ostravě dne 22. 1. 1992. Předmětem podnikání společnosti je především výroba a hutní zpracování železa a oceli.

Sídlo společnosti: Vratimovská 689/117, Kunčice, 719 00 Ostrava  
Doručovací číslo: 707 02

Společnost má základní kapitál ve výši 12 390 257 tis. Kč.

Účetní závěrka společnosti je sestavena k 31. 12. 2017.

Osoby podílející se více než 10 % na základním kapitálu společnosti:

Akcionář	% podíl na základním kapitálu
ArcelorMittal S.A., 24-26 boulevard d'Avranches, 1160 Luxembourg, Lucemburské velkovévodství	100,00
<b>Celkem</b>	<b>100,00</b>

Dne 15.6.2017 představenstvo schválilo záměr společnosti ArcelorMittal Ostrava a.s. provést podle § 243 a násl. zákona č. 125/2008 Sb. o transformacích obchodních společností a družstev rozdělení formou odštěpení sloučením, kterého se bude účastnit společnost ArcelorMittal Ostrava a.s. jako společnost rozdělovaná a GO Steel Frýdek Místek a.s. jako společnost nástupnická, přičemž součástí tohoto rozdělení bude zvýšení základního kapitálu nástupnické společnosti a vyčlenění části závodu 17 Válcovny plechu FM jako pobočky s tím, že pobočka bude představovat odštěpovanou část jmění ArcelorMittal Ostrava a.s. jako rozdělované společnosti. Rozhodný den rozdělení formou odštěpení sloučením byl schválen 1. leden 2017.

Dne 22.9.2017 představenstvo schválilo projekt Rozdělení sestavený společností, jejíž majetek se má odštěpit a GO Steel Frýdek Místek a.s. za účelem odštěpení majetku – součást závodu 17 – Válcovny plechu FM (část závodu 17) ze společnosti a její sloučení s GO Steel Frýdek Místek a.s.

Zahajovací rozvaha společnosti ArcelorMittal Ostrava a.s. k 1.1.2017 je součástí této přílohy k účetní závěrce v kapitole číslo 8.

Dne 24.11.2017 představenstvo schválilo záměr společnosti ArcelorMittal Ostrava a.s. provést podle § 61 zákona č. 125/2008 Sb. o transformacích obchodních společností a družstev fúzi formou akvizice se společností ArcelorMittal Engineering and Consulting s.r.o. jako společností zrušené a společností ArcelorMittal Ostrava a.s. jako společností nástupnické, přičemž společnost ArcelorMittal Ostrava a.s. převezme aktiva a pasiva společnosti ArcelorMittal Engineering and Consulting s.r.o. Rozhodný den fúze formou akvizice byl schválen 1. leden 2018.

Dne 27.6.2017 valná hromada rozhodla o změně stanov společnosti, která spočívala ve zrušení výboru pro audit ke dni 30.6.2017 a ve změnách předmětu podnikání.

## 1.2. Změny a dodatky v obchodním rejstříku

Během účetního období od 1.1.2017 do 31.12.2017 byly do obchodního rejstříku zapsány následující změny:

Dne 5.6.2017 byl v obchodním rejstříku proveden:

- Výmaz člena a předsedy představenstva pana Vijaye Mahadevana Subramanyama.
- Zápis předsedy představenstva pana Ashoka Virupaksha Gowda Patila.
- Zápis člena představenstva pana Pradhana Suyashe Kumara.

Dne 29.8.2017 byl v obchodním rejstříku proveden:

- Výmaz a zápis člena a předsedy představenstva pana Ashoka Virupaksha Gowda Patila.
- Výmaz a zápis člena představenstva pana Pradhana Suyashe Kumara.
- Výmaz a zápis člena a místopředsedy u pana Jana Rafaje.
- Výmaz a zápis člena představenstva pana Shankaranathana Anooa Naira.
- Výmaz a zápis předmětu podnikání.

Dne 8.11.2017 byla v obchodním rejstříku provedena:

- Změna adresy pana Shahaba Husaina.

Dne 30.11.2017 byl v obchodním rejstříku proveden:

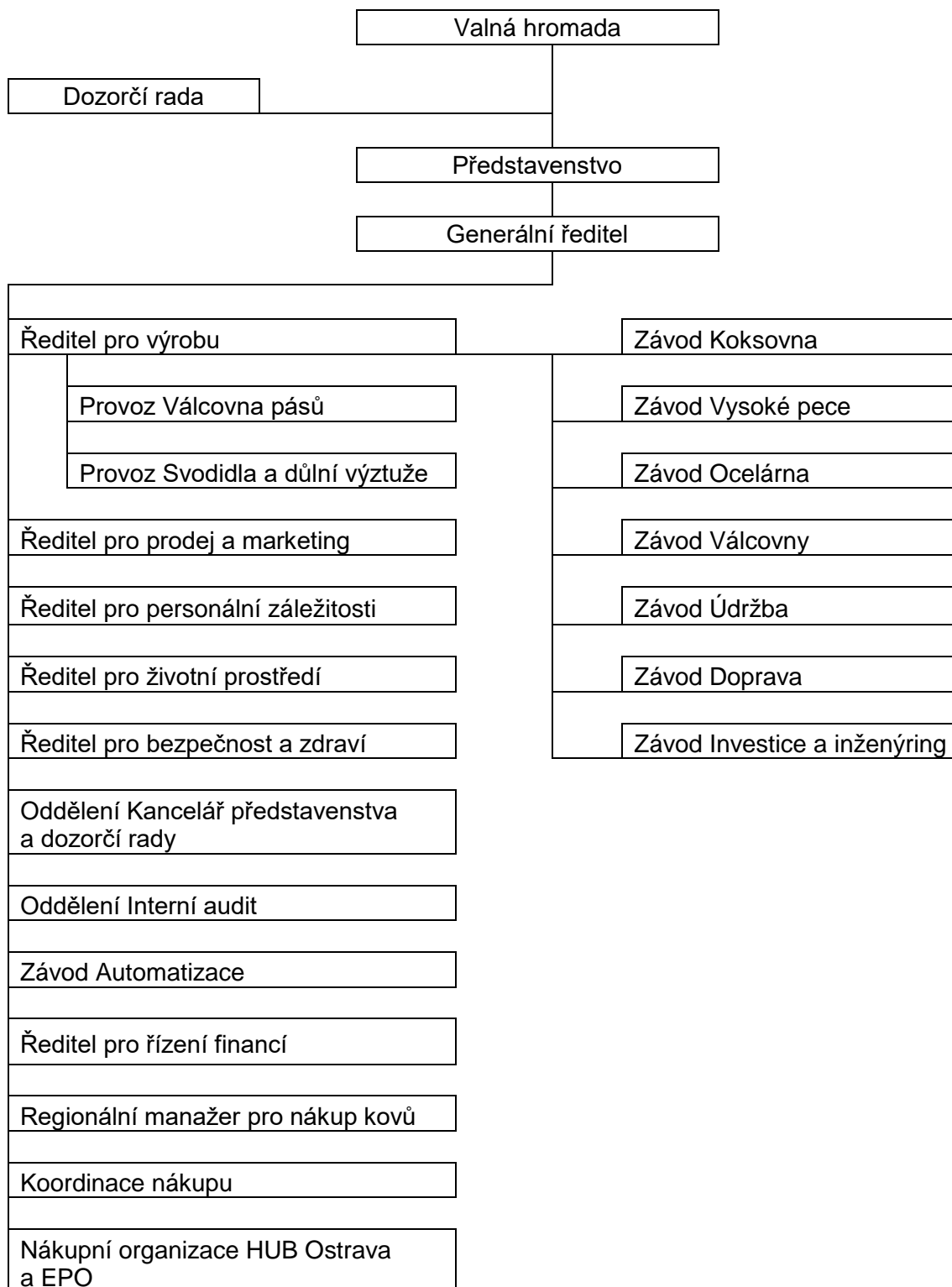
- Výmaz člena a místopředsedy představenstva pana Jana Rafaje.

Dne 1.12.2017 byl v obchodním rejstříku proveden:

- Zápis rozdělení formou odštěpení sloučením, kdy přešla vybraná část obchodního jmění rozdělované společnosti ArcelorMittal Ostrava a.s. na nástupnickou společnost GO Steel Frýdek Místek a.s.

**1.3. Organizační struktura společnosti**

Organizační struktura společnosti k 31. 12. 2017 je následující:



**1.4. Identifikace skupiny**

Společnost je součástí konsolidačního celku společnosti ArcelorMittal S.A. se sídlem v Lucemburku. Tato společnost sestavuje konsolidovanou účetní závěrku, které je společnost ArcelorMittal Ostrava a.s. součástí. Tato konsolidovaná výroční zpráva sestavená konsolidující účetní jednotkou je ověřena auditorem dle práva státu, kterým se tato konsolidující jednotka řídí, a bude zveřejněna ve sbírce listin veřejného rejstříku v českém jazyce dle ustanovení zákona č. 563/1991 Sb.

**1.5. Představenstvo, dozorčí rada a výbor pro audit**

Složení výboru pro audit k 30. 6. 2017 bylo následující:

	<b>Funkce</b>	<b>Jméno</b>
<b>Výbor pro audit</b>	Předseda	František Chowaniec
	Člen	Jean-Paul Ordioni
	Člen	Tapas Rajderkar

Dne 27.6.2017 valná hromada rozhodla o změně stanov společnosti, která spočívala ve zrušení výboru pro audit ke dni 30.6.2017.

Složení představenstva a dozorčí rady k 31. 12. 2017 bylo následující:

	<b>Funkce</b>	<b>Jméno</b>
<b>Představenstvo</b>	Předseda	Ashok Virupaksha Gowda Patil
	Člen	Shahab Husain
	Člen	Pradhan Suyash Kumar
	Člen	Shankaranathan Anoop Nair
<b>Dozorčí rada</b>	Předseda	Augustine Kochuparampil
	Místopředseda	František Chowaniec
	Člen	Sanjay Samaddar
	Člen	Tapas Rajderkar
	Člen	Roman Bečica

V průběhu účetního období od 1. 1. 2017 do 31. 12. 2017 došlo k následujícím změnám ve složení představenstva, dozorčí rady a výboru pro audit:

Dne 14. 3. 2017 zvolila valná hromada pana Jean-Paula Ordioniho do funkce člena výboru pro audit na další funkční období.

Dne 28. 4. 2017 odvolala valná hromada pana Vijaye Mahadevana Subramanyama z funkce člena představenstva ke dni 30. 4. 2017.

Dne 2. 5. 2017 představenstvo jmenovalo náhradním členem představenstva pana Pradhana Suyashe Kumara na období do konání příští valné hromady a zvolila předsedou představenstva pana Ashoka Virupakshu Gowdu Patila.

Dne 7. 6. 2017 představenstvo jmenovalo náhradním členem představenstva pana Ashoka Virupakshu Gowdu Patila a zvolilo ho do funkce předsedy představenstva.

Dne 27.6.2017 valná hromada:

- Zvolila pana Ashoka Virupakshu Gowdu Patila do funkce člena představenstva.
- Zvolila pana Pradhana Suyashe Kumara do funkce člena představenstva.
- Zvolila pana Františka Chowaniece do funkce člena dozorčí rady ke dni 8.10.2017, a to na další funkční období.

Dne 21.7. 2017 představenstvo zvolilo do funkce předsedy představenstva pana Ashoka Virupakshu Gowdu Patila.

Dne 20.11.2017 představenstvo vzalo na vědomí rezignaci člena a místopředsedy představenstva pana Jana Rafaje, a to ke dni 27.11.2017.

## 2. ÚČETNÍ METODY A OBECNÉ ÚČETNÍ ZÁSADY

Účetnictví společnosti je vedeno a účetní závěrka byla sestavena v souladu se zákonem č. 563/1991 Sb., o účetnictví, ve znění pozdějších předpisů, vyhláškou č. 500/2002 Sb., kterou se provádějí některá ustanovení zákona č. 563/1991 Sb., o účetnictví, ve znění pozdějších předpisů, pro účetní jednotky, které jsou podnikateli účtujícími v soustavě podvojného účetnictví, ve znění pozdějších předpisů, a Českými účetními standardy pro podnikatele.

Účetnictví respektuje obecné účetní zásady, především zásadu o oceňování majetku historickými cenami, zásadu účtování ve věcné a časové souvislosti, zásadu opatrnosti a předpoklad o schopnosti účetní jednotky pokračovat ve svých aktivitách.

Údaje v této účetní závěrce jsou vyjádřeny v tisících korun českých (Kč), není-li dále uvedeno jinak.

Společnost uplatňuje jako své účetní období kalendářní rok.

Účetní závěrka společnosti je sestavena k rozvahovému dni 31.12.2017 za období od 1.1.2017 do 31.12.2017.

Tato účetní závěrka je řádnou účetní závěrkou a nebyla sestavena pro žádný konkrétní účel, transakci nebo uživatele. Při přijímání rozhodnutí by se uživatelé neměli spoléhat výhradně na tuto účetní závěrku a měli by před přijetím rozhodnutí podniknout další příslušná dotazování.

### 2.1. Srovnatelné údaje

Srovnatelným obdobím pro účely účetních výkazů je předcházející účetní období, tj. období začínající 1. ledna 2016 a končící 31. prosince 2016. Vzhledem k tomu, že v roce 2017 proběhlo rozdělení formou odstěpení sloučením, kdy přešla vybraná část obchodního jmění rozdělované společnosti ArcelorMittal Ostrava a.s. na nástupnickou společnost GO Steel Frýdek Místek a.s. rozhodným dnem 1. ledna 2017, nejsou jednotlivé údaje plně srovnatelné. Údaje v účetní závěrce za minulé období obsahují údaje společnosti ArcelorMittal Ostrava a.s. k 31. prosinci 2016 včetně části část obchodního jmění následně odděleného dne 1. ledna 2017 do nástupnické společnosti GO Steel Frýdek Místek a.s. a nejsou tudíž plně srovnatelné s údaji běžného účetního období.

Zahajovací rozvaha společnosti ArcelorMittal Ostrava a.s. k 1. lednu 2017 je uvedena v bodě 8 této přílohy.

### 3. PŘEHLED VÝZNAMNÝCH ÚČETNÍCH PRAVIDEL A POSTUPŮ

#### 3.1. Dlouhodobý hmotný majetek

Dlouhodobým hmotným majetkem se rozumí pozemky, stavby a dále samostatné movité věci a soubory movitých věcí, jejichž doba použitelnosti je delší než jeden rok a jejichž ocenění je vyšší než 40 tis. Kč v jednotlivém případě.

Nakoupený dlouhodobý hmotný majetek je oceněn pořizovací cenou sníženou o oprávky a zaúčtovanou ztrátu ze snížení hodnoty.

Ocenění dlouhodobého hmotného majetku vytvořeného vlastní činností zahrnuje přímé náklady a nepřímé náklady bezprostředně související s vytvořením majetku vlastní činností (výrobní režie).

Reprodukční pořizovací cenou se oceňuje dlouhodobý hmotný majetek nabytý darováním, dlouhodobý majetek nově zjištěný v účetnictví a vklad dlouhodobého hmotného majetku.

Za reprodukční pořizovací cenu se považuje cena, za kterou by byl majetek pořízen v době, kdy se o něm účtuje.

Technické zhodnocení, pokud převýšilo u jednotlivého majetku v úhrnu za zdaňovací období částku 40 tis. Kč, zvyšuje pořizovací cenu dlouhodobého hmotného majetku.

Ocenění dlouhodobého hmotného majetku se snižuje o částku nezpochybnitelného právního nároku na dotaci, vztahující se k pořízení tohoto majetku.

Pořizovací cena dlouhodobého hmotného majetku, s výjimkou pozemků a nedokončeného dlouhodobého majetku, je odpisována po dobu odhadované životnosti majetku rovnoměrně následujícím způsobem:

	Počet let
Stavby	30 - 50
Výrobní stroje	4 - 50
Dopravní prostředky	6 - 20
Inventář	6 - 17

Předměty z drahých kovů se odpisují jednorázově při jejich vyřazení.

Společnost vytváří opravné položky k dlouhodobému hmotnému majetku, pokud na základě inventarizace zjistí, že jeho ocenění v účetnictví přechodně neodpovídá reálnému stavu. Výše opravné položky je určena individuálně s ohledem na stupeň znehodnocení majetku.

#### 3.2. Dlouhodobý nehmotný majetek

Dlouhodobým nehmotným majetkem se rozumí nehmotné výsledky výzkumu a vývoje, software a ocenitelná práva s dobou použitelnosti delší než jeden rok a v ocenění vyšším než 60 tis. Kč v jednotlivém případě, a dále povolenky na emise skleníkových plynů.

Nakoupený dlouhodobý nehmotný majetek je oceněn v pořizovacích cenách.

Výdaje související s výzkumem jsou účtovány do nákladů v roce, kdy vznikají.



Technické zhodnocení, pokud převýšilo u jednotlivého majetku v úhrnu za zdaňovací období částku 60 tis. Kč, zvyšuje pořizovací cenu dlouhodobého nehmotného majetku.

Dlouhodobý nehmotný majetek s výjimkou povolenek na emise skleníkových plynů je odepisován rovnoměrně na základě jeho předpokládané doby životnosti následujícím způsobem:

	Počet let
Software	3 - 10
Ocenitelná práva	6

Pokud je k dlouhodobému nehmotnému majetku zřízeno právo užívání na dobu určitou, stanoví se roční odpis jako podíl vstupní ceny a doby sjednané smlouvou.

Společnost vytváří opravné položky k dlouhodobému nehmotnému majetku, pokud na základě inventarizace zjistí, že jeho ocenění v účetnictví přechodně neodpovídá reálnému stavu. Výše opravné položky je určena individuálně s ohledem na stupeň znehodnocení majetku.

### 3.2.1. Povolenky na emise skleníkových plynů

O povolenkách na emise skleníkových plynů je účtováno jako o dlouhodobém nehmotném neodpisovaném majetku, oceňovaném pořizovací cenou, případně reprodukční pořizovací cenou při bezúplatném nabytí. Při bezúplatném prvním nabytí je účtováno o tomto nabytí jako o dotaci, která nesnižuje ocenění. Tato „dotace“ se rozpouští do výnosů ve stejném okamžiku a ve stejné výši, v jaké jsou povolenky spotřebovávány a účtovány do nákladů, popřípadě prodávány.

Spotřeba povolenek je účtována metodou FIFO, uplatňovanou v rámci stejného druhu povolenek, minimálně k datu účetní závěrky na základě odhadu emisí skleníkových plynů za dané období. Za stejný druh povolenek se považují povolenky stejného typu (EUA, CER, ERU), které byly pořízeny stejným způsobem (bezplatnou alokací nebo nákupem). Po ověření skutečné spotřeby nezávislým ověřovatelem je tato spotřeba upravena v období, kdy byly tyto skutečnosti zjištěny.

V případě prodeje bezplatně přidělených emisních povolenek jsou tyto zaúčtovány do nákladů a ve stejném okamžiku a ve stejné výši je zúčtována do výnosů také dotace. O prodeji povolenek je účtováno na účet výnosy z prodeje dlouhodobého majetku.

Pokud je tržní cena bezplatně přidělených emisních povolenek k datu účetní závěrky nižší než reprodukční pořizovací cena, kterou byly tyto povolenky oceněny v okamžiku nabytí, jsou povolenky v účetní závěrce oceněny touto tržní cenou. Zároveň je o stejnou částku snížena „dotace“, a tím je celé přecenění zaúčtováno bez dopadu do výkazu zisku a ztráty. U nakoupených povolenek se v souvislosti se změnou tržní ceny povolenek tvoří opravná položka, pokud se jedná o významnou částku.

### 3.3. Dlouhodobý finanční majetek

Dlouhodobým finančním majetkem se rozumí zejména zápůjčky s dobou splatnosti delší než jeden rok, dlouhodobé termínované vklady, dále majetkové účasti, realizovatelné cenné papíry a podíly a dluhové cenné papíry se splatností nad jeden rok držené do splatnosti.

Cenné papíry a majetkové účasti se při nákupu oceňují pořizovací cenou. Součástí pořizovací ceny cenného papíru a podílu jsou přímé náklady související s pořízením, např. poplatky a provize makléřům, poradcům a burzám.

K datu pořízení cenných papírů a majetkových účastí je tento majetek klasifikován dle povahy jako majetkové účasti v obchodních korporacích, podíly v ovládaných a řízených osobách a v účetních jednotkách pod podstatným vlivem, dlužné cenné papíry držené do splatnosti nebo realizovatelné cenné papíry a podíly.

Jsou-li cenné papíry a majetkové účasti nabyty protihodnotou za nepeněžitý vklad vložený do obchodní korporace, jejich oceněním je zůstatková cena nepeněžitého vkladu.

Podíly v obchodních korporacích, na jejichž řízení nebo provozování vykonává společnost rozhodující vliv, jsou klasifikovány jako podíly v ovládaných a řízených osobách.

Podíly v obchodních korporacích, na jejichž řízení nebo provozování vykonává společnost významný vliv, jenž není rozhodující, jsou klasifikovány jako podíly v účetních jednotkách pod podstatným vlivem.

K datu účetní závěrky jsou:

- Majetkové účasti oceněny v pořizovacích cenách snížených o opravné položky.
- Dluhové cenné papíry držené do splatnosti oceněny v pořizovací ceně zvýšené o úrokové výnosy (včetně amortizace případné prémie nebo diskontu).

Opravné položky jsou tvořeny k tomu dlouhodobému finančnímu majetku, u kterého je podíl na vlastním kapitálu dané obchodní korporace nižší než pořizovací cena podílu, a to ve výši tohoto rozdílu. V případě, že podíl na vlastním kapitálu dosahuje záporných hodnot, je vytvořena opravná položka ve výši pořizovací ceny podílu.

### **3.4. Deriváty**

Derivátové finanční nástroje jsou k datu účetní závěrky vykázány v rozvaze v jejich reálné hodnotě. Nominální hodnota derivátů je vedena v podrozvahové evidenci. Reálná hodnota je vypočtena jako současná hodnota očekávaných budoucích peněžních toků.

Změna v reálné hodnotě u derivátů k obchodování je účtována jako náklad, příp. výnos z derivátových operací.

### **3.5. Zásoby**

Nakupované zásoby jsou oceňovány pořizovacími cenami. Pořizovací cena zahrnuje cenu pořízení a vedlejší pořizovací náklady – zejména celní poplatky, dopravné a skladovací poplatky, provize, pojistné a skonto. Z vnitropodnikových služeb souvisejících s pořizováním zásob nákupem a se zpracováním zásob se do pořizovací ceny aktivuje pouze přepravné a vlastní náklady na zpracování materiálu.

Zásoby vytvořené vlastní činností (včetně nedokončené výroby, polotovarů, výrobků a zboží) se oceňují vlastními náklady, které zahrnují přímé náklady vynaložené na výrobu nebo jinou činnost, popřípadě i část nepřímých nákladů, která se vztahuje k výrobě nebo k jiné činnosti.

Vlastní náklady pro ocenění zásob vlastní výroby jsou stanovovány jako skutečné vlastní náklady na základě údajů za poslední měsíc účetního období (vzhledem k obrátkovosti těchto zásob).

Výdeje zásob ze skladu jsou účtovány cenami zjištěnými váženým aritmetickým průměrem, popř. předem stanovenými skladními cenami na úrovni kalkulovaných vlastních nákladů, které jsou na konci období upřesňovány dle skutečnosti.

Opravné položky k zásobám jsou tvořeny v případech, kdy snížení ocenění zásob v účetnictví není trvalého charakteru, např. na základě věkové analýzy zásob, analýzy bezobrátkových zásob, přebytečnosti a neupotřebitelnosti a s přihlédnutím k dosažitelným prodejním cenám těchto zásob resp. očekávaným prodejním cenám produktů, které budou z těchto zásob vyrobeny.

### **3.6. Pohledávky**

Pohledávky jsou při vzniku oceňovány jmenovitou hodnotou následně sníženou o příslušné opravné položky k pochybným a nedobytným částkám. Nedobytné pohledávky se odepisují až po skončení insolvenčního řízení dlužníka.

Opravná položka k pohledávkám je vytvořena na základě věkové struktury pohledávek a individuálního posouzení bonity dlužníků. Pohledávky po splatnosti déle než 180 dnů jsou korigovány opravnou položkou ve výši 100 %. Společnost primárně nevytváří opravné položky k pohledávkám za spřízněnými stranami.

### **3.7. Závazky z obchodních vztahů**

Závazky z obchodních vztahů jsou zaúčtovány ve jmenovité hodnotě.

### **3.8. Rezervy**

Rezervy jsou vytvářeny k pokrytí budoucích rizik, závazků nebo výdajů, u nichž je znám účel, je pravděpodobné, že nastanou, avšak není jistá částka nebo datum, v němž budou plněny. Takovými rezervami jsou např. rezerva na závazky z titulu životního prostředí, závazky na soudní spory, na obchodní slevy, na nevybranou dovolenou, na odměny a zaměstnanecké požitky.

### **3.9. Přepočty údajů v cizích měnách na českou měnu**

Účetní operace v cizích měnách prováděné během roku jsou účtovány kurzem České národní banky ke dni uskutečnění účetního případu.

Finanční majetek, krátkodobé pohledávky a závazky v cizí měně jsou k datu účetní závěrky přepočteny dle platného kurzu vyhlášeného Českou národní bankou k tomuto datu a zjištěné kurzové rozdíly jsou proúčtovány ve prospěch finančních výnosů nebo na vrub finančních nákladů běžného období.

### **3.10. Daně**

#### **3.10.1. Daňové odpisy dlouhodobého majetku**

Pro účely výpočtu daňových odpisů je použita zpravidla zrychlená metoda odpisování dle zákona o daních z příjmů.

#### **3.10.2. Splatná daň**

Splatná daň za účetní období vychází ze zdanitelného zisku. Zdanitelný zisk se odlišuje od čistého zisku vykázaného ve výkazu zisku a ztráty, neboť nezahrnuje položky výnosů nebo nákladů, které jsou zdanitelné nebo uznatelné v jiných obdobích, a dále nezahrnuje položky, které nepodléhají dani ani nejsou daňově odpočitatelné. Závazek společnosti z titulu splatné daně je vypočítán pomocí daňových sazeb platných k datu účetní závěrky.

### 3.10.3. Odložená daň

Výpočet odložené daně je založen na závazkové metodě vycházející z rozvahového přístupu.

Závazkovou metodou se rozumí postup, kdy při výpočtu bude použita sazba daně z příjmů platná v období, ve kterém bude daňový dluh nebo pohledávka uplatněna.

Rozvahový přístup znamená, že závazková metoda vychází z přechodných rozdílů, jimiž jsou rozdíly mezi daňovou základnou aktiv, popřípadě pasiv a výší aktiv, popřípadě pasiv uvedených v rozvaze. Daňovou základnou aktiv, popřípadě pasiv je hodnota těchto aktiv, popřípadě pasiv uplatnitelná v budoucnosti pro daňové účely.

Účetní hodnota odložené daňové pohledávky je ke každému rozvahovému dni posuzována a snížena v rozsahu, v jakém již není pravděpodobné, že bude k dispozici dostatečný zdanitelný zisk, proti němuž by bylo možno tuto pohledávku nebo její část uplatnit.

Odložené daňové pohledávky a dluhy jsou vzájemně započítány a v rozvaze vykázány v celkové netto hodnotě, s výjimkou případů, kdy nelze některé dílčí daňové pohledávky započítávat proti dílčím daňovým dluhům.

### 3.11. Dotace

Dotace na úhradu nákladů se účtuje do ostatních provozních a finančních výnosů ve věcné a časové souvislosti s účtováním nákladů na stanovený účel. Dotace na pořízení dlouhodobého nehmotného nebo hmotného majetku a technického zhodnocení a dotace na úhradu úroků a ostatních nákladů zahrnovaných do pořizovací ceny snižuje jejich pořizovací cenu.

### 3.12. Snížení hodnoty

Ke každému rozvahovému dni společnost prověřuje účetní hodnotu svého majetku, aby objevila náznaky toho, zda nedošlo ke ztrátě ze snížení hodnoty majetku. Existují-li takové signály, je odhadnuta realizovatelná hodnota majetku a určen případný rozsah ztráty ze snížení hodnoty. Není-li možno realizovatelnou hodnotu jednotlivých položek majetku odhadnout, určí společnost realizovatelnou hodnotu výnosové jednotky, ke které majetek patří.

Realizovatelná hodnota představuje vyšší z hodnot čisté prodejní ceny a hodnoty z užívání. Při posuzování hodnoty z užívání jsou odhadované budoucí peněžní toky diskontovány na svou současnou hodnotu prostřednictvím diskontní sazby před zdaněním, která zohledňuje současný tržní odhad časové hodnoty peněz a rizik konkrétně souvisejících s daným aktivem.

Pokud je podle odhadu realizovatelná hodnota majetku (nebo výnosové jednotky) nižší než jeho účetní hodnota, je účetní hodnota majetku (výnosové jednotky) snížena na hodnotu realizovatelnou.

### 3.13. Výnosy

Výnosy jsou zaúčtovány v hodnotě přijatého plnění nebo plnění, které bude přijato, a představují pohledávky za zbožím, výrobky a služby poskytnuté v průběhu běžné činnosti, po odečtení slev, daně z přidané hodnoty a dalších daní souvisejících s prodejem.

Výnosy z prodeje výrobků a zboží jsou zaúčtovány v okamžiku, kdy dojde k doručení výrobků a zboží a převedení souvisejících práv na základě splnění smluvních dodacích podmínek. Výnosy za poskytnuté služby jsou vykázány k datu uskutečnění služeb.

Úrokový výnos je časově rozlišován na základě časové souvislosti dle nezaplacené části jistiny a platné úrokové sazby. Příjem z dividend je zaúčtován ve chvíli, kdy je deklarováno právo na přijetí dividend.

### **3.14. Použití odhadů**

K sestavení účetní závěrky je nutné, aby vedení společnosti používalo odhady a předpoklady, jež mají vliv na vykazované hodnoty aktiv, závazků, vlastního kapitálu a finanční situace společnosti k datu účetní závěrky a na vykazovaný výsledek hospodaření za sledované období. Vedení společnosti stanovilo odhady a předpoklady na základě všech relevantních informací dostupných k datu sestavení účetní závěrky s cílem dosáhnout věrného a poctivého obrazu aktiv, závazků, vlastního kapitálu a finanční situace společnosti k datu účetní závěrky a výsledku hospodaření za sledované období. Z povahy takových odhadů vyplývá skutečnost, že budoucí informace se mohou od těchto odhadů a předpokladů odlišovat.

### **3.15. Přehled o peněžních tocích**

Přehled o peněžních tocích byl sestaven nepřímou metodou. Peněžní ekvivalenty představují krátkodobý likvidní majetek, který lze snadno a pohotově převést na předem známou částku v hotovosti. Pro účely přehledu o peněžních tocích jsou za peněžní ekvivalenty považovány také peněžní vklady podle Dvoustranné smlouvy o řízení financí a finančních transakcí (viz kapitola 4.4.3.) klasifikované v účetní závěrce jako krátkodobé pohledávky za podniky ve skupině vykázané v rozvaze na řádku C.II.2.2. Pohledávky - ovládaná nebo ovládající osoba.

Peněžní toky z provozních, investičních nebo finančních činností jsou uvedeny v přehledu o peněžních tocích nekompenzovaně.

**4. DOPLŇUJÍCÍ ÚDAJE K ROZVAZE A VÝKAZU ZISKU A ZTRÁTY****4.1. Dlouhodobý majetek****4.1.1. Dlouhodobý nehmotný majetek**Pořizovací cena

(údaje v tis. Kč)

	Stav k 31.12.2015	Přírůstky	Úbytky	Převody	Stav k 31.12.2016	Přírůstky	Úbytky	Převody	Odčlenění	Stav k 31.12.2017
Nehmotné výsledky VV	371	-	-	-	371	-	-	-	-	371
Software	330 282	-	-45 927	23 016	307 371	-	-12 214	19 975	-383	314 749
Ostatní ocenitelná práva	5 503	-	-3 588	-	1 915	-	-	-	-	1 915
Ostatní DNM	1 904 161	600 910	-769 874	-	1 735 197	623 012	-543 074	-	-	1 815 135
Nedokončený DNM	80	32 776	-	-23 016	9 840	10 215	-	-19 975	-	80
<b>Celkem</b>	<b>2 240 397</b>	<b>633 686</b>	<b>-819 389</b>	<b>-</b>	<b>2 054 694</b>	<b>633 227</b>	<b>-555 288</b>	<b>0</b>	<b>-383</b>	<b>2 132 250</b>

Oprávky a opravné položky

(údaje v tis. Kč)

	Stav k 31.12.2015	Přírůstky	Úbytky	Stav k 31.12.2016	Přírůstky	Úbytky	Odčlenění	Stav k 31.12.2017
Nehmotné výsledky VV	-371	-	-	-371	-	-	-	-371
Software	-316 605	-10 621	45 927	-281 299	-18 665	12 214	383	-287 367
Ostatní ocenitelná práva	-5 503	-	3 588	-1 915	-	-	-	-1 915
Ostatní DNM	-	-	-	-	-	-	-	0
Opravná položka k nedokončenému DHM	-80	0	0	-80	-	-	-	-80
<b>Celkem</b>	<b>-322 559</b>	<b>-10 621</b>	<b>49 515</b>	<b>-283 665</b>	<b>-18 665</b>	<b>12 214</b>	<b>383</b>	<b>-289 733</b>

Zůstatková hodnota

(údaje v tis. Kč)

	Stav k 31.12.2015	Stav k 31.12.2016	Stav k 31.12.2017
Software	13 677	26 072	27 382
Ostatní ocenitelná práva	-	-	-
Ostatní DNM	1 904 161	1 735 197	1 815 135
Nedokončený DNM	-	9 760	-
<b>Celkem</b>	<b>1 917 838</b>	<b>1 771 029</b>	<b>1 842 517</b>

Ve sloupci Odčlenění Společnost vykazuje položky majetku, které přešly do nástupnické společnosti GO Steel Frýdek Místek a.s. na základě projektu rozdělení formou odštěpení sloučením.

Jiný dlouhodobý nehmotný majetek představuje povolenky na emise skleníkových plynů (dále „povolenky“ - viz kapitola 3.2.1).

Zůstatek povolenek vykázáný v účetnictví k 1.1.2017 činil 10 894 533 kusů povolenek typu EUA a byl oceněn na 1 735 197 tis. Kč. Tento účetní zůstatek představuje stav evidovaný v Rejstříku povolenek (OTE) a na kontě povolenek vedeném u ArcelorMittal Treasury SNC po odečtení předpokládaného odvodu povolenek za emise vykázané v roce 2016.

V únoru 2017 bylo společnosti Tameh Czech s.r.o. prodáno 500 000 ks povolenek typu EUA ve výši 88 490 tis.Kč. V dubnu 2017 bylo prodáno společnosti ArcelorMittal Treasury SNC 7 500 ks povolenek typu EUA ve výši 1 329 tis.Kč.

V roce 2017 byla zúčtována bezplatná alokace povolenek ve výši 4 400 427 kusů povolenek typu EUA - alokováno ke dni 28.2.2017 a oceněno na 623 012 tis. Kč. Ocenění je provedeno tržní cenou povolenky typu EUA dle údajů z burzy povolenek (European Energy Exchange, Lipsko) ke dni připsání na účet povolenek s použitím kursu EUR/CZK České národní banky k danému dni.

V březnu 2017 došlo k ověření emisí za rok 2016 nezávislým ověřovatelem a na základě tohoto byla zaúčtována korekce spotřeby povolenek - zvýšení spotřeby o 25 239 kusů, což činí korekci 4 467 tis. Kč.

Na základě provedeného odhadu emisí CO<sub>2</sub> za rok 2017 by spotřeba povolenek v roce 2017 měla činit 2 535 819 kusů. Na základě tohoto odhadu bylo do ostatních provozních nákladů zúčtováno 448 788 tis. Kč.

Zůstatek povolenek zaevidovaný v účetnictví k 31.12.2017 činil 12 226 402 kusů povolenek typu EUA. Zůstatek je oceněn pořizovacími cenami, a činí 1 815 135 tis. Kč. Tento zůstatek nebyl k 31.12.2017 pro povolenky nabyté v roce 2015, 2016, 2017 přeceněn, protože burzovní tržní cena povolenky typu EUA z těchto let byla k tomuto dni vyšší než cena použitá pro ocenění v účetnictví.

## 4.1.2. Dlouhodobý hmotný majetek

## Pořizovací cena

(údaje v tis. Kč)

	Stav k 31.12.2015	Přírůstky	Úbytky	Převody	Stav k 31.12.2016	Přírůstky	Úbytky	Převody	Odčlenění	Stav k 31.12.2017
Pozemky	1 180 231	-	-4 921	6	1 175 316	-	-227	-	-34 426	1 140 663
Stavby	13 186 509	-	-77 675	92 900	13 201 734	-	-19 660	8 392	-696 823	12 493 643
Hmotné movité věci	34 056 083	-	-269 921	276 079	34 062 241	-	-296 612	263 167	-2 420 114	31 608 682
Jiný DHM (umělecká díla)	2 046	-	-	-	2 046	-	-	-	-590	1 456
Nedokončený DHM	695 675	267 682	-	-368 985	594 372	502 454	-	-271 559	-18 459	806 808
Poskytnuté zálohy na DHM	40 566	48 496	-23 106	-	65 956	62 226	-50 513	-	-	77 669
<b>Celkem</b>	<b>49 161 110</b>	<b>316 178</b>	<b>-375 623</b>	<b>-</b>	<b>49 101 665</b>	<b>564 680</b>	<b>-367 012</b>	<b>0</b>	<b>-3 170 412</b>	<b>46 128 921</b>

## Oprávký

(údaje v tis. Kč)

	Stav k 31.12.2015	Přírůstky	Úbytky	Stav k 31.12.2016	Přírůstky	Úbytky	Odčlenění	Stav k 31.12.2017
Stavby	-9 168 387	-223 094	49 876	-9 341 605	-207 385	19 653	573 686	-8 955 651
Hmotné movité věci	-28 432 055	-661 365	260 369	-28 833 051	-524 280	320 744	1 737 799	-27 298 788
<b>Celkem</b>	<b>-37 600 442</b>	<b>-884 459</b>	<b>310 245</b>	<b>-38 174 656</b>	<b>-731 665</b>	<b>340 397</b>	<b>2 311 485</b>	<b>-36 254 439</b>

## Opravné položky

(údaje v tis. Kč)

	Stav k 31.12.2015	Zvýšení	Snížení	Stav k 31.12.2016	Zvýšení	Snížení	Odčlenění	Stav k 31.12.2017
Stavby	-48 953	-	6 438	-42 515	-293	1 060	13 767	-27 981
Hmotné movité věci	-20 727	-	3 766	-16 961	-247	3 597	1 079	-12 532
Nedokončený DHM	-191 131	-	3 200	-187 931	-17 420	8 169	759	-196 423
Poskytnuté zálohy na DHM	-32 706	-	-	-32 706	-	-	-	-32 706
<b>Celkem</b>	<b>-293 517</b>	<b>-</b>	<b>13 404</b>	<b>-280 113</b>	<b>-17 960</b>	<b>12 826</b>	<b>15 605</b>	<b>-269 642</b>

## Zůstatková hodnota

(údaje v tis. Kč)

	Stav k 31.12.2015	Stav k 31.12.2016	Stav k 31.12.2017
Pozemky	1 180 231	1 175 316	1 140 663
Stavby	3 969 169	3 817 614	3 510 011
Hmotné movité věci	5 603 301	5 212 229	4 297 362
Jiný DHM (umělecká díla)	2 046	2 046	1 456
Nedokončený DHM	504 544	406 441	610 385
Poskytnuté zálohy na DHM	7 860	33 250	44 963
<b>Celkem</b>	<b>11 267 151</b>	<b>10 646 896</b>	<b>9 604 840</b>



Ve sloupci Odčlenění Společnost vykazuje položky majetku, které přešly do nástupnické společnosti GO Steel Frýdek Místek a.s. na základě projektu rozdělení formou odštěpení sloučením.

Nejvýznamnějším přírůstkem nedokončeného dlouhodobého hmotného majetku ve sledovaném účetním období byla investice svázaná s instalací technologie Pack annealing na chladníku SJV v celkové výši 104 504 tis. Kč, dále je to projekt Vodní chlazení na TP 6 ve výši 69 957 tis. Kč, projekt Převíjecí linka na studené zpevňování drátu ve výši 29 179 tis. Kč, projekt Pásový propoj aglomerací ve výši 24 958 tis. Kč a projekt Nový lící jeřáb 330/360 t pro ocelárnu ve výši 24 667 tis. Kč.

Souhrnná výše drobného hmotného a nehmotného majetku neuvedeného v rozvaze k 31.12.2017, resp. k 31.12.2016 činí v pořizovacích cenách 402 152 tis. Kč, resp. 435 018 tis. Kč. Tento majetek je k 31.12.2017, resp. 31.12.2016 plně odepsán.

Pořizovací cena dlouhodobého hmotného majetku, jenž společnost nevyužívala k 31.12.2017, resp. 31.12.2016, a ponechává jej k likvidaci nebo alternativnímu využití, je ve výši 580 989 tis. Kč, resp. ve výši 765 154 tis. Kč. Společnost zároveň účtuje o opravné položce ve výši zůstatkové hodnoty tohoto majetku.

Společnost používá část budov umístěných mimo výrobní areál společnosti např. jako bytové jednotky, zdravotnická zařízení a sportovní a ubytovací zařízení. Zůstatková hodnota těchto budov k 31.12.2017 je ve výši 7 274 tis. Kč, resp. 8 075 tis. Kč k 31.12.2016.

K 31.12.2017, resp. 31.12.2016 nemá společnost žádný dlouhodobý hmotný majetek zatížený zástavním právem.

#### **4.1.3. Majetek najatý formou operativního a finančního leasingu**

##### Operativní leasing

Společnost eviduje majetek pořízený formou operativního leasingu k 31.12.2017 v pořizovací ceně ve výši 767 396 tis. Kč, resp. 31.12.2016 ve výši 712 588 tis. Kč. Skutečně uhrazené splátky v roce 2017 jsou ve výši 100 973 tis. Kč, odhad splátek v roce končícím 31.12.2018 je ve výši 102 573 tis. Kč. Uvedené údaje jsou bez daně z přidané hodnoty, pokud je možno tuto daň uplatnit jako odpočet daně na vstupu.

##### Finanční leasing

Společnost neeviduje k 31.12.2017 majetek najatý formou finančního leasingu.

**4.2. Dlouhodobý finanční majetek**

(údaje v tis. Kč)

	Stav k 31.12.2015	Přírůstky	Úbytky	Stav k 31.12.2016	Přírůstky	Úbytky	Stav k 31.12.2017
Podíly – ovládaná nebo ovládající osoba	3 565 677	-	-2 327 112	1 238 565	-	-692 853	545 712
Podíly podstatný vliv	130 261	-	-	130 261	-	-400	129 861
Ostatní dlouhodobé cenné papíry a podíly	289 684	-	-	289 684	-	-	289 684
Opravné položky podíly ovládaná nebo ovládající osoba	-	-	-	-	-	-	-
Opravné položky podíly podstatný vliv	-10 785	-393	-	-11 178	-691	400	-11 469
Opravné položky ostatní dlouhodobé cenné papíry a podíly	-289 433	-	-	-289 433	-	-	-289 433
<b>Celkem</b>	<b>3 685 404</b>	<b>-393</b>	<b>-2 327 112</b>	<b>1 357 899</b>	<b>-691</b>	<b>-692 853</b>	<b>664 355</b>

V průběhu roku 2017 společnosti ArcelorMittal Ostrava a.s. prodala všechny své akcie ve společnostech ArcelorMittal Tubular Products Ostrava a.s. a ArcelorMittal Tubular Products Karviná a.s. společnosti ArcelorMittal S.A. v roce 2017, tj. v rámci skupiny ArcelorMittal. Finanční výnos z této účetní transakce byl ve výši 5 966 263 tis. Kč.

Dále byla ukončena likvidace společnosti Park Golf Club,a.s. (v likvidaci), společnost byla vymazána z Obchodního rejstříku.

## 4.2.1. Podíly ovládaná nebo ovládající osoba

Stav k 31. prosinci 2017

(údaje v tis. Kč)

Obchodní firma	Sídlo	Pořizovací cena	Opravná položka	Ocenění k 31.12. 2017	Vlastnický podíl v %	Hlasovací práva v %	Vlastní kapitál společnosti	Výsledek hospodaření	Výnos z dlouhodobého finančního majetku
ArcelorMittal Distribution Solutions CR,s.r.o.	Ostrava	262	-	262	100	100	55 141	25 013	40 000
ArcelorMittal Engineering Products Ostrava s.r.o.	Ostrava	504 550	-	504 550	100	100	709 611	56 521	72 120
ArcelorMittal Technotron s.r.o.	Frydek-Místek	40 800	-	40 800	100	100	42 377	1 577	16 745
ArcelorMittal Engineering and Consulting s.r.o.	Ostrava	100	-	100	100	100	10 098	1 114	-
ArcelorMittal Commercial CZ, k.s.	Ostrava	0	-	0	99,99	99,99	9	49 670	-
<b>Celkem</b>		<b>545 712</b>	<b>-</b>	<b>545 712</b>			<b>817 236</b>	<b>133 895</b>	<b>128 865</b>

Společnosti ArcelorMittal Ostrava a.s. v roce 2017 prodala všechny své akcie ve společnostech ArcelorMittal Tubular Products Ostrava a.s. a ArcelorMittal Tubular Products Karviná a.s.

Finanční výkazy společností jsou zpracovány za 12 měsíců končících 31.12.2017.

Stav k 31. prosinci 2016

(údaje v tis. Kč)

Obchodní firma	Sídlo	Pořizovací cena	Opravná položka	Ocenění k 31.12. 2016	Vlastnický podíl v %	Hlasovací práva v %	Vlastní kapitál společnosti	Výsledek hospodaření	Výnos z dlouhodobého finančního majetku
ArcelorMittal Tubular Products Ostrava a.s. *	Ostrava	-	-	-	100	100	3 978 169	-472 788	718 137
ArcelorMittal Tubular Products Karviná a.s.	Karviná	692 853	-	692 853	100	100	786 321	94 618	54 000
ArcelorMittal Distribution Solutions CR,s.r.o.	Ostrava	262	-	262	100	100	70 127	29 096	-
ArcelorMittal Engineering Products Ostrava s.r.o.	Ostrava	504 550	-	504 550	100	100	725 210	72 120	54 472
ArcelorMittal Technotron s.r.o.	Frydek-Místek	40 800	-	40 800	100	100	57 544	2 445	8 000
ArcelorMittal Engineering and Consulting s.r.o.	Ostrava	100	-	100	100	100	8 984	442	2 000
ArcelorMittal Commercial CZ, k.s.	Ostrava	0	-	0	99,99	99,99	5	0	-
<b>Celkem</b>		<b>1 238 565</b>	<b>-</b>	<b>1 238 565</b>	<b>-</b>	<b>-</b>	<b>5 626 360</b>	<b>-274 067</b>	<b>836 609</b>

\* Údaj o vlastním kapitálu a výsledku hospodaření je z neauditovaných finančních výkazů společnosti.

Finanční výkazy společností jsou zpracovány za 12 měsíců končících 31.12.2016.

## 4.2.2. Podíly – podstatný vliv

## Stav k 31. prosinci 2017

(údaje v tis. Kč)

Obchodní firma	Sídlo	Požizovací cena	Opravná položka	Ocenění k 31.12.2017	Vlastnický podíl v %	Hlasovací práva v %	Vlastní kapitál společnosti	Výsledek hospodaření	Výnos z dlouhodobého finančního majetku
Czech Slag - Nová Huť s.r.o.	Ostrava	70	-	70	35,00	35,00	12 496	657	316
Ocelářská unie, a.s.*	Praha 10	25 000	-11 469	13 531	36,85	36,85	-	-	-
MG Odra Gas, spol. s r.o.	Vratimov	104 791	-	104 791	30,00	30,00	483 584	42 498	12 735
TAMEH Holding sp.z o.o.	Dabrowa Gornicza	-	-	-	48,36	48,36	6 603 950	894 482	92 743
<b>Celkem</b>		<b>129 861</b>	<b>-11 469</b>	<b>118 392</b>			<b>7 100 030</b>	<b>937 637</b>	<b>105 794</b>

\* Finanční výkazy společnosti nebyly k datu účetní závěrky k dispozici

Společnost Park Golf Club a.s. byla vymazána z Obchodního rejstříku.

Společnost Hutnictví železa, a.s. byla přejmenována na Ocelářská Unie, a.s.

Finanční výkazy společností jsou zpracovány za 12 měsíců končících 31.12.2017.

## Stav k 31. prosinci 2016

(údaje v tis. Kč)

Obchodní firma	Sídlo	Požizovací cena	Opravná položka	Ocenění k 31.12.2016	Vlastnický podíl v %	Hlasovací práva v %	Vlastní kapitál společnosti	Výsledek hospodaření	Výnos z dlouhodobého finančního majetku
Czech Slag - Nová Huť s.r.o.	Ostrava	70	-	70	35,00	35,00	12 740	901	390
Hutnictví železa, a.s.	Praha 10	25 000	-10 778	14 615	36,85	36,85	38 897	-200	-
MG Odra Gas, spol. s r.o.	Vratimov	104 791	-	104 791	30,00	30,00	466 104	25 018	21 675
Park Golf Club, a.s. (v likvidaci) *	Šilheřovice	400	-400	-	40,00	40,00	-	-	-
TAMEH Holding sp.z o.o.	Dabrowa Gornicza	-	-	-	48,36	48,36	5 924 908	732 230	142 233
<b>Celkem</b>		<b>130 261</b>	<b>-11 178</b>	<b>119 476</b>			<b>6 442 649</b>	<b>757 949</b>	<b>164 298</b>

\* Finanční výkazy společnosti nebyly k datu účetní závěrky k dispozici.

Finanční výkazy společností jsou zpracovány za 12 měsíců končících 31.12.2016.

**4.2.3. Ostatní dlouhodobé cenné papíry a podíly**Stav k 31. prosinci 2017

Druh cenného papíru a vkladu	Pořizovací cena k 31.12.2017	Opravná položka	(údaje v tis. Kč)
			Ocenění k 31.12.2017
Union Group, a.s. (v likvidaci)	194 034	-194 034	-
Moravia Banka, a.s., (v likvidaci)	94 799	-94 799	-
STEELTRADE, s.r.o.	101	-	101
První Signální, a.s.	150	-	150
FERROMET a.s.	600	-600	-
<b>Celkem</b>	<b>289 684</b>	<b>-289 433</b>	<b>251</b>

Stav k 31. prosinci 2016

Druh cenného papíru a vkladu	Pořizovací cena k 31.12.2016	Opravná položka	(údaje v tis. Kč)
			Ocenění k 31.12.2016
Union Group, a.s. (v likvidaci)	194 034	-194 034	-
Moravia Banka, a.s., (v likvidaci)	94 799	-94 799	-
STEELTRADE, s.r.o.	101	-	101
První Signální, a.s.	150	-	150
FERROMET a.s.	600	-600	-
<b>Celkem</b>	<b>289 684</b>	<b>-289 433</b>	<b>251</b>

**4.2.4. Dlouhodobý finanční majetek zatížený zástavním právem**

Společnost má podíl ve společnosti TAMEH Holding sp.z o.o. zastaven ve prospěch Raiffeisen Bank International AG. k 31.12.2017, resp. 31.12.2016.

**4.3. Zásoby**

Ocenění nepotřebných a nepoužitelných zásob se snižuje na prodejní cenu prostřednictvím opravných položek. Opravná položka k zásobám materiálu byla stanovena na základě analýzy obrátkovosti zásob ve výši 209 103 tis. Kč k 31.12.2017, resp. 254 421 tis. Kč k 31.12.2016. Vzhledem ke stávající situaci na trhu s ocelí společnost přistoupila k vytvoření další opravné položky k zásobám ve výši 174 460 tis. Kč k 31.12.2017, resp. 258 557 tis. Kč k 31.12.2016. Uvedená opravná položka byla vytvořena s přihlédnutím k úrovni čisté realizovatelné hodnoty, jenž by měla být v souladu s tím, že aktiva by neměla být oceněna na úrovni vyšší, než je očekávaný efekt z jejich prodeje nebo užívání. Tato opravná položka je tvořena s přihlédnutím k aktuální prodejní ceně.

**4.4. Pohledávky****4.4.1. Dlouhodobé pohledávky**

V položce jiné dlouhodobé pohledávky společnost k 31.12.2017, resp. k 31.12.2016 vykazuje zejména půjčky zaměstnancům ve výši 5 318 tis. Kč, resp. ve výši 5 689 tis. Kč.

Opravná položka k dlouhodobým pohledávkám zohledňuje časovou hodnotu peněz.

Společnost nemá k 31.12.2017 dlouhodobé pohledávky se splatností delší než 5 let.

**4.4.2. Krátkodobé pohledávky**

Věková struktura krátkodobých pohledávek z obchodních vztahů je následující:

(údaje v tis. Kč)				
Stav k	Kategorie	Do splatnosti	Po splatnosti	Celkem
31.12.2017	Brutto	1 660 190	1 103 912	<b>2 764 102</b>
	Opr. Položky	-	-466 551	<b>-466 551</b>
	Netto	1 660 190	637 361	<b>2 297 551</b>
31.12.2016	Brutto	1 524 102	1 228 499	<b>2 752 601</b>
	Opr. Položky	-	-590 051	<b>-590 051</b>
	Netto	1 524 102	638 448	<b>2 162 550</b>

Pohledávky více než rok po splatnosti zahrnují pohledávky za společností FARADIT ROHRWERK GMBH ve výši 401 660 tis. Kč z let 2002 až 2008. Společnost k těmto pohledávkám v minulosti vytvořila opravnou položku ve stejné výši. Uvedená pohledávka přešla na společnost v rámci fúze se společností NOVÁ HUŤ EXPORT a.s.

Dále pohledávky více než rok po splatnosti zahrnují zejména pohledávky za odběrateli v konkurzním řízení ve výši 19 625 tis. Kč k 31.12.2017 a ve výši 46 178 tis. Kč k 31.12.2016, k nimž byla v plné výši vytvořena opravná položka.

ArcelorMittal Ostrava a.s. se podílí na programu prodeje obchodních pohledávek finanční instituci bez zpětného postihu, který je nazýván „True Sale of Receivables“ (TSR). Toto postoupení pohledávek se zachycuje v účetnictví jako prodej aktiv.

Dohadné účty aktivní k 31.12.2017, resp. k 31.12.2016 zahrnují nevyfakturované dodávky materiálu a služeb ve výši 376 694 tis. Kč, resp. 137 905 tis. Kč. Společnost také eviduje k 31.12.2017, resp. k 31.12.2016 odhad pohledávek za pojišťovnou ve výši 385 tis. Kč, resp. 385 tis. Kč, odhad přijatých úroků ve výši 993 tis. Kč, resp. 7 282 tis. Kč.

Žádné pohledávky z obchodního styku k 31.12.2017, resp. 31.12.2016 nebyly zastaveny.

Změnu opravné položky ke krátkodobým pohledávkám z obchodního styku a ke krátkodobým poskytnutým zálohám lze analyzovat následovně:

(údaje v tis. Kč)		
	Rok končící 31.12.2017	Rok končící 31.12.2016
Počáteční stav	625 558	651 634
Tvorba	8 721	1 819
Rozpuštění	-131 621	-27 895
<b>Konečný zůstatek</b>	<b>502 658</b>	<b>625 558</b>

Kromě výše uvedeného, společnost eviduje opravnou položku k Jiným pohledávkám ve výši 2 168 tis. Kč k 31.12.2017, resp. 2 197 tis. Kč k 31.12.2016.

Společnost měla k 31.12.2017 vázané grantové účty u Komerční banky, a.s. ve výši 1 087 tis. Kč.

## 4.4.3. Pohledávky za podniky ve skupině

Společnost vykazovala tyto zůstatky krátkodobých pohledávek za podniky ve skupině:

Subjekt	Vztah	(údaje v tis. Kč)	
		Stav k 31.12.2017	Stav k 31.12.2016
ArcelorMittal Engineering Products Ostrava s.r.o.	Dceřiná společnost	56 023	48 185
ArcelorMittal Engineering and Consulting Ostrava s.r.o.	Dceřiná společnost	1 168	263
ArcelorMittal Distribution Solution Czech Republic, s.r.o.	Dceřiná společnost	2 248	3 269
ArcelorMittal Technotron, s. r. o.	Dceřiná společnost	666	514
ArcelorMittal Tubular Products Karviná a.s.	Spřízněná společnost	8 602	9 990
ArcelorMittal Tubular Products Ostrava a.s.	Spřízněná společnost	469 389	350 759
TAMEH Czech s.r.o.	Spřízněná společnost	70 379	60 571
TAMEH Polska sp. z o.o.	Spřízněná společnost	201	193
GO Steel Frýdek Místek a.s.	Spřízněná společnost	183 241	-
APERAM Stainless and Solution	Spřízněná společnost	35	76
ArcelorMittal Belval et Differdange S.A.	Spřízněná společnost	6 806	3 057
ArcelorMittal Belgium S.A.	Spřízněná společnost	-	874
ArcelorMittal Commercial Czech s.r.o.	Spřízněná společnost	272 545	-
ArcelorMittal Commercial Germany Gmbh	Spřízněná společnost	19 893	31 132
ArcelorMittal Commercial Italy Srl..	Spřízněná společnost	7 149	36 661
ArcelorMittal Commercial Long Czech, s.r.o.	Spřízněná společnost	236	501
ArcelorMittal Commercial Section SA	Spřízněná společnost	368 374	495 702
ArcelorMittal Commercial Spain S.L.	Spřízněná společnost	-	530
ArcelorMittal Distribution Czech Republic, s.r.o.	Spřízněná společnost	129	18 757
ArcelorMittal Europe S.A.	Spřízněná společnost	1 164	6 296
ArcelorMittal Flat Carbon Europe Czech Rep., s.r.o.	Spřízněná společnost	-	419
ArcelorMittal Flat Carbon Europe S.A.	Spřízněná společnost	119 379	453 167
ArcelorMittal Flat Carbon Belgium S.A.	Spřízněná společnost	414	-
ArcelorMittal Hamburg Gmbh	Spřízněná společnost	81 831	-
ArcelorMittal International Luxembourg S.A.	Spřízněná společnost	3 080	3 707
ArcelorMittal Logistics Balgium N.V.	Spřízněná společnost	-	167
ArcelorMittal Poland SA	Spřízněná společnost	316 007	18 407
ArcelorMittal Purchasing Sas	Spřízněná společnost	456	412
ArcelorMittal Refractories Sp. z o.o.	Spřízněná společnost	1	56
ArcelorMittal Ringmill S.A.	Spřízněná společnost	-12	1 944
ArcelorMittal Rodange et Schifflange S.A.	Spřízněná společnost	-	-
ArcelorMittal Sourcing S.A.	Spřízněná společnost	7 924	49 041
ArcelorMittal S.A.	Spřízněná společnost	5 990	6 161
ArcelorMittal Shipping Ltd. London	Spřízněná společnost	318	383
ArcelorMittal Temirtau JSC	Spřízněná společnost	739	890
ArcelorMittal Treasury SNC	Spřízněná společnost	117	117
ArcelorMittal Tubular Products Roman SA	Spřízněná společnost	-	18 345
ArcelorMittal Tubular Product Jubail Co.	Spřízněná společnost	182 584	420 934
ArcelorMittal Warszawa Sp. z o.o.	Spřízněná společnost	90 826	-
Czech Slag - Nová Huť s.r.o.	Spřízněná společnost	7	7
Eisen Wagner GmbH	Spřízněná společnost	604	639
MG Odra Gas, spol. s r.o.	Spřízněná společnost	81 697	81 767
První Signální a.s.	Spřízněná společnost	-	1 406
Stalprofil S.A.	Spřízněná společnost	15 852	18 210
STEELTRADE s.r.o.	Spřízněná společnost	11	5
<b>Pohledávky</b>		<b>2 376 073</b>	<b>2 143 654</b>
ArcelorMittal Treasury SNC	Spřízněná společnost	4 057 765	7 993 293
<b>Pohledávky - ovládaná nebo ovládající osoba</b>		<b>4 057 765</b>	<b>7 993 293</b>
<b>Celkem</b>		<b>6 433 838</b>	<b>10 136 947</b>

Za účelem optimalizace bankovních nákladů, kreditních úroků a plateb uskutečňovaných uvnitř skupiny ArcelorMittal společnost uzavřela dne 30.6.2014 Dvoustrannou smlouvou o řízení financí a finančních transakcí, která vstoupila v platnost 1.7.2014.

Účty jsou úročeny pro EUR na bázi tříměsíční sazby EURIBOR a marže ve výši 0,44% (platné od 1.9.2017; 1,33% platné od 1.2.2016 - 31.8.2017), pro USD na bázi tříměsíční sazby LIBOR a marže ve výši 0,44% ( platné od 1.9.2017; 1,33% platné od 1.2.2016 - 31.8.2017), pro CZK na bázi tříměsíční sazby PRIBOR a marže ve výši 0,44% ( platné od 1.9.2017; 1,33% platné od 1.2.2016 - 31.8.2017) a pro PLN na bázi tříměsíční sazby WIBOR a marže ve výši 0,44% ( platné od 1.9.2017; 1,33% platné od 1.2.2016 - 31.8.2017)

Záporné zůstatky na účtech jsou úročeny pro EUR na bázi tříměsíční sazby EURIBOR a marže ve výši 0,88% ( platné od 1.9.2017; 1,89% platné od 1.2.2016 - 31.8.2017) pro USD na bázi tříměsíční sazby LIBOR a marže ve výši 0,88% ( platné od 1.9.2017; 1,89% platné od 1.2.2016 - 31.8.2017), pro CZK na bázi tříměsíční sazby PRIBOR a marže ve výši 0,88% ( platné od 1.9.2017; 1,89% platné od 1.2.2016 - 31.8.2017) a pro PLN na bázi tříměsíční sazby WIBOR a marže ve výši 0,88% ( platné od 1.9.2017; 1,89% platné od 1.2.2016 - 31.8.2017).

#### 4.5. Časové rozlišení aktivní

Náklady příštích období k 31.12.2017, resp. 31.12.2016 představují zejména náklady související s certifikací systému jakosti ve výši 15 720 tis. Kč, resp. 13 134 tis. Kč.

#### 4.6. Vlastní kapitál

Základní kapitál společnosti je rozdělen na 12 390 257 kusů kmenových akcií na majitele, plně upsaných a splacených, o jmenovité hodnotě 1 tis. Kč za akcii.

Na základě rozhodnutí jediného akcionáře při výkonu působnosti valné hromady společnosti ArcelorMittal Ostrava a.s. došlo k rozdělení hospodářského výsledku. Jako podíl na zisku byla vyplacena dividenda ve výši 6 760 808 tis. Kč.

V důsledku odštěpením sloučením do společnosti GO Steel Frýdek Místek a.s. k datu 1.1.2017 bylo převedeno 1 155 815 tis. Kč z účtu nerozděleného zisku minulých let.

Společnost dosáhla za rok 2017 čistého zisku ve výši 3 177 401 tis. Kč. Představenstvo společnosti navrhuje převést tento zisk do nerozděleného zisku minulých let.

#### 4.7. Rezervy

Rezervy lze analyzovat následovně:

	(údaje v tis. Kč)				
	Zůstatek k 31.12.2016	Tvorba	Použití/ rozpuštění	Odčlenění	Zůstatek k 31.12.2017
Rezerva na odstranění ekol. zátěží	208 283	2 044	-1 348	-	208 979
Rezerva na nevybranou dovolenou	33 593	42 946	-42 759	- 3 961	29 819
Rezerva na reklamace a slevy zákazníkům	123 885	74 421	-59 772	-	138 534
Rezerva na zaměstnanecké požitky	67 742	23 675	-	-7 548	83 869
Rezerva na pozdní odvody daní	19 605	-	-4 687	-	14 918
Rezerva na fond sociálních potřeb	960	-	-189	-	771
Rezerva na odměny	193 279	168 034	-182 303	-10 976	168 034
Ostatní rezervy	454 996	17 975	-226 415	-	246 556
<b>Rezervy celkem:</b>	<b>1 102 343</b>	<b>329 095</b>	<b>-517 473</b>	<b>-22 485</b>	<b>891 480</b>

Ve sloupci Odčlenění Společnost vykazuje položky rezerv, které přešly do nástupnické společnosti GO Steel Frýdek Místek a.s. na základě projektu rozdělení formou odštěpení sloučením.



**Rezerva na odstranění ekologických zátěží**

Výše rezervy ve výši 208 979 tis. Kč představuje současnou hodnotu nákladů, které společnost předpokládá vynaložit do roku 2024 jako podíl společnosti při sanacích a odstraňování tzv. starých ekologických zátěží, a to na základě rozhodnutí České inspekce životního prostředí. Náklady na tuto činnost před zohledněním časové hodnoty peněz jsou odhadovány na 229 050 tis. Kč. Změna výše rezervy představuje zohlednění změny časové hodnoty peněz za dané období.

**Rezerva na zaměstnanecké požitky**

Obsahem této rezervy je rezerva na odměny za životní jubileum, odměny při odchodu do důchodu a odměny při pracovním jubileu. Výše rezervy vychází z platné Kolektivní smlouvy a zahrnuje sociální a zdravotní pojištění.

**Rezerva na odměny**

Součástí této rezervy jsou čtvrtletní a roční prémie zaměstnanců a managementu společnosti související s rokem 2017. Rezerva byla připravena s ohledem na platnou Kolektivní smlouvu.

**Ostatní rezervy**

Ostatní rezervy zahrnují především rezervu na ztrátové projekty a rezervu na restrukturalizaci.

**4.8. Závazky****4.8.1. Dlouhodobé závazky**

Dlouhodobé závazky k 31.12.2017, resp. 31.12.2016 představují především odložený daňový závazek (viz kapitola 4.10.1).

Společnost nemá k 31.12.2017 dlouhodobé závazky se splatností delší než 5 let.

**4.8.2. Krátkodobé závazky**

Věková struktura krátkodobých závazků z obchodních vztahů je následující:

(údaje v tis. Kč)			
Stav k	Do splatnosti	Po splatnosti	Celkem
31.12.2017	2 460 038	1 358 047	<b>3 818 085</b>
31.12.2016	2 574 060	1 135 329	<b>3 709 389</b>

Společnost nemá po splatnosti žádné dluhy ze sociálního nebo zdravotního pojištění ani žádné jiné závazky ke státním institucím.

Závazky vůči státu lze analyzovat následovně:

(údaje v tis. Kč)		
	Stav k 31.12.2017	Stav k 31.12.2016
Závazek z titulu daně z příjmů právnických osob	-	-
Závazek z titulu daně z příjmů fyzických osob	29 384	22 382
Pojistné na důchodové spoření	-	-
Závazek z titulu daně z přidané hodnoty	-	-
Závazek z titulu daně ostatní	-	182
Dotace na emisní povolenky	1 815 136	1 735 198
<b>Konečný zůstatek</b>	<b>1 844 520</b>	<b>1 757 762</b>

Společnost vykazovala k 31.12.2017 krátkodobé směnky k úhradě ve výši 111 192 tis. Kč. Směnky byly splatné k 2.1.2018 a byly vystaveny společností Ostravská Dopravní Společnost, a.s.

Dohadné položky pasivní k 31.12.2017, resp. 31.12.2016, zahrnují zejména nevyfakturované dodávky materiálu a zboží ve výši 938 525 tis. Kč, resp. 1 573 656 tis. Kč a nevyfakturované dodávky služeb ve výši 980 609 tis. Kč, resp. 762 384 tis. Kč.

Závazky z obchodního styku a jiné závazky nebyly zajištěny žádným majetkem společnosti.

#### 4.8.3. Krátkodobé závazky k podnikům ve skupině

Společnost vykazovala tyto zůstatky krátkodobých závazků k podnikům ve skupině:

Subjekt	Vztah	(údaje v tis. Kč)	
		Stav k 31.12.2017	Stav k 31.12.2016
ArcelorMittal Engineering Products Ostrava s.r.o.	Dceřiná společnost	96 544	119 146
ArcelorMittal Engineering and Consulting Ostrava s.r.o.	Dceřiná společnost	2 791	9 872
ArcelorMittal Distribution Solution Czech Republic s.r.o.	Dceřiná společnost	22 418	11 249
ArcelorMittal Technotron s.r.o.	Dceřiná společnost	-	35
ArcelorMittal Tubular Products Karviná a.s.	Spřízněná společnost	1 330	5 407
ArcelorMittal Tubular Products Ostrava a.s.	Spřízněná společnost	44 713	88 732
TAMEH Czech s.r.o.	Spřízněná společnost	728 572	580 119
GO Steel Frýdek Místek a.s.	Spřízněná společnost	227 734	-
ArcelorMittal Atlantique et Lorraine Sas	Spřízněná společnost	-159	-168
ArcelorMittal Commercial RPS S.a.r.l.	Spřízněná společnost	336	281
ArcelorMittal Design and Engineering Centre	Spřízněná společnost	1 300	676
ArcelorMittal Distribution Czech Republic, s.r.o.	Spřízněná společnost	-	1 659
ArcelorMittal Flat Carbon Europe S.A.	Spřízněná společnost	244 446	137 008
ArcelorMittal Flat Carbon Europe Czech Rep., s.r.o.	Spřízněná společnost	-	22
ArcelorMittal Galati S.A.	Spřízněná společnost	76	76
ArcelorMittal Insurance Consultants S.A.	Spřízněná společnost	-142	-150
ArcelorMittal Logistics Belgium N.V.	Spřízněná společnost	5 900	4 933
ArcelorMittal Logistics Italia N.V.	Spřízněná společnost	-	4 635
ArcelorMittal Poland S.A.	Spřízněná společnost	502	3 315
ArcelorMittal Refractories sp. z o.o.	Spřízněná společnost	60 737	99 009
ArcelorMittal S.A.	Spřízněná společnost	412 426	425 534
ArcelorMittal Buisness Center of Excellence Poland Sp. z o.o. Sp.k.		1 210	526
ArcelorMittal Sourcing SA	Spřízněná společnost	512 569	852 920
ArcelorMittal Skopje A.D.	Spřízněná společnost	1 738	1 738
Czech Slag – Nová Huť, s.r.o.	Spřízněná společnost	3 953	6 082
Ocelářská unie, a.s., dříve Hutnictví železa, a.s.	Spřízněná společnost	-	2 100
MG Odra Gas spol. s r.o.,	Spřízněná společnost	35 488	83 790
První Signální a.s.	Spřízněná společnost	5 958	15 234
STEELTRADE s.r.o.	Spřízněná společnost	3 493	3 736
Przedsiębiorstwo Usług Kolejowych KOLPREM Sp. z o.o.	Spřízněná společnost	4 229	-
HK Produkcyjny Ośrodek Maszynowy Suwałki Sp. z o.o.	Spřízněná společnost	-	11
<b>Celkem</b>		<b>2 418 162</b>	<b>2 457 527</b>
<b>ArcelorMittal Treasury SNC</b>	Spřízněná společnost	3 426	-
<b>Závazky - ovládaná nebo ovládající osoba</b>		<b>3 426</b>	-
<b>Celkem</b>		<b>2 421 588</b>	<b>2 457 527</b>

#### 4.9. Derivátové finanční nástroje

Společnost k 31.12.2017, resp. k 31.12.2016 eviduje měnové deriváty v nominální výši 1 846 571 tis. Kč, resp. 2 853 198 tis. Kč. Na základě přecenění měnových derivátů k 31.12.2017, resp. 31.12.2016 společnost eviduje závazek ve výši 54 297 tis. Kč, resp. závazek ve výši 14 355 tis. Kč.

**4.10. Daň z příjmů****4.10.1. Daň z příjmů – odložená**

Odložený daňový závazek lze analyzovat následovně:

	(údaje v tis. Kč)	
	Stav k 31.12.2017	Stav k 31.12.2016
Odložená daň z titulu rozdílu mezi účetní a daňovou zůstatkovou cenou dlouhodobého majetku	-891 215	-953 269
Ostatní tituly odložené daně z dočasných rozdílů:		
Opravné položky k zásobám	72 877	97 466
Opravné položky k dlouhodobému majetku	45 033	47 023
Rezerva na životní prostředí	39 706	39 574
Rezerva na nevybranou dovolenou	5 666	6 382
Rezerva na zaměstnanecké požitky	11 393	7 238
Rezerva na reklamace a obchodní slevy	26 321	23 538
Rezerva na odměny	48 849	36 723
Rezerva na životní jubilea	4 542	5 633
Ostatní rezervy	29 924	86 450
Neuhrazené smluvní pokuty a úroky z prodloužení	-481	-290
Odpočet na odborné vzdělávání	351	-
Daňová ztráta běžného období	598 188	-
<b>Celkem</b>	<b>-8 846</b>	<b>-603 532</b>

**4.10.2. Daň z příjmů – splatná**

Daň z příjmů právnických osob za rok 2017, resp. 2016, byla v souladu se zákonem o daních z příjmů stanovena za použití sazby 19%. Pro rok 2018 bude sazba daně činit 19%.

Výpočet efektivní sazby daně:

	(údaje v tis. Kč)	
	Stav k 31.12.2017	Stav k 31.12.2016
<b>Výsledek hospodaření před zdaněním</b>	<b>2 657 597</b>	<b>1 401 169</b>
Daň z příjmů splatná	0	27 716
Daň z příjmů vztahující se k předchozím obdobím	4 805	11 744
Odložená daň	-524 609	53 900
<b>Daň z příjmů celkem</b>	<b>-519 804</b>	<b>93 360</b>
<b>Efektivní daňová sazba</b>	<b>-19,56 %</b>	<b>6,66 %</b>

Výše efektivní daňové sazby je ovlivněna především skutečností, že mezi odpočitatelné položky jsou zahrnuty přijaté dividendy osvobozené od daně od dceřiných společností v úhrnné výši 236 560 tis. Kč a osvobozený zisk z prodeje podílů v dceřiných společnostech ArcelorMittal Tubular Products Ostrava a.s. a ArcelorMittal Tubular Products Karviná a.s., které představují trvalé rozdíly. V případě že by tyto položky nebyly zahrnuty v hospodářském výsledku, činila by efektivní daňová sazba 18,23 %.

**4.11. Výnosy z běžné činnosti podle hlavních činností**

	(údaje v tis. Kč)					
	Období končící 31.12.2017			Období končící 31.12.2016		
	Tuzemsko	Zahraničí	Celkem	Tuzemsko	Zahraničí	Celkem
<b>Tržby za prodej zboží</b>	<b>41 620</b>	<b>0</b>	<b>41 620</b>	<b>43 721</b>	<b>1 346</b>	<b>45 067</b>
Hutní prvovýroba	1 149 703	1 236 902	2 386 605	489 472	84 737	574 209
<i>koks a chemické výrobky koksovny</i>	535 356	498 963	1 034 319	338 444	48 882	387 326
<i>výroba surového železa a ferrosilitin</i>	614 347	737 939	1 352 286	151 028	35 855	186 883
Výroba hutních a ocelových výrobků *	9 749 242	12 586 916	22 336 158	7 324 791	19 227 846	26 552 637
Ostatní (energie, služby, atp.)	1 607 466	848 651	2 456 117	396 496	1 262 276	1 658 772
<b>Tržby za prodej vl. výrobků a služeb</b>	<b>12 506 411</b>	<b>14 672 469</b>	<b>27 178 880</b>	<b>8 210 759</b>	<b>20 574 859</b>	<b>28 785 618</b>

\* Výroba hutních a ocelových výrobků zahrnuje zejména plynule lité předlitky, válcovaný materiál, strojírenské výrobky.

## 4.12. Transakce se spřízněnými subjekty

## 4.12.1. Výnosy realizované se spřízněnými subjekty

Subjekt	Vztah	(údaje v tis. Kč)	
		Období končící 31.12.2017	Období končící 31.12.2016
ArcelorMittal Engineering Products Ostrava s.r.o.	Dceřiná společnost	272 431	227 888
ArcelorMittal Engineering and Consulting Ostrava s r.o.	Dceřiná společnost	4 078	1 552
ArcelorMittal Distribution Solution Czech Republic, s.r.o.	Dceřiná společnost	19 649	19 310
ArcelorMittal Technotron, s.r.o.	Dceřiná společnost	1 327	3 960
ArcelorMittal Tubular Products Karviná a.s.	Spřízněná společnost	39 539	45 062
ArcelorMittal Tubular Products Ostrava a.s.	Spřízněná společnost	2 517 445	1 814 904
TAMEH Czech s.r.o.	Spřízněná společnost	427 097	325 419
TAMEH Polska Sp.z o.o.	Spřízněná společnost	1 615	1 513
GO Steel Frýdek Místek a.s.	Spřízněná společnost	604 695	-
APERAM Stainless and Solution	Spřízněná společnost	35	398
ArcelorMittal Belgium S.A.	Spřízněná společnost	826	874
ArcelorMittal Belval & Diferdange	Spřízněná společnost	190 724	60 041
ArcelorMittal Commercial Czech s.r.o.	Spřízněná společnost	2 385 594	-
ArcelorMittal Commercial Germany Gmbh	Spřízněná společnost	446 381	704 465
ArcelorMittal Commercial Italy Srl.	Spřízněná společnost	164 053	1 184 429
ArcelorMittal Commercial Long Czech s.r.o.	Spřízněná společnost	2 142	2 078
ArcelorMittal Commercial Long UK Ltd.	Spřízněná společnost	1 191	886
ArcelorMittal Commercial Sections SA	Spřízněná společnost	5 476 976	6 110 471
ArcelorMittal Commercial Spain S.L.	Spřízněná společnost	-	119 173
ArcelorMittal Distribution Czech Republic, s.r.o.	Spřízněná společnost	159 445	191 187
ArcelorMittal Eisenhüttenstadt GmbH	Spřízněná společnost	2 410	-
ArcelorMittal Europe S.A.	Spřízněná společnost	8 171	6 611
ArcelorMittal Flat Carbon Europe Czech Rep., s.r.o.	Spřízněná společnost	146	2 993
ArcelorMittal Flat Carbon Europe S.A.	Spřízněná společnost	2 706 790	7 555 272
ArcelorMittal Flat Carbon Europe Belgium N.V.	Spřízněná společnost	54	22 983
ArcelorMittal Gandrange	Spřízněná společnost	-	986
ArcelorMittal Gipuzkoa SLU	Spřízněná společnost	-	172 600
ArcelorMittal Hamburg GmbH	Spřízněná společnost	82 690	-
ArcelorMittal Logistics Belgium NV.	Spřízněná společnost	413	454
ArcelorMittal Poland SA	Spřízněná společnost	734 993	82 947
ArcelorMittal Purchasing Sas	Spřízněná společnost	1 618	1 636
ArcelorMittal Refractories Sp. z o.o.	Spřízněná společnost	186	409
ArcelorMittal Ringmill S.A.	Spřízněná společnost	23 438	11 927
ArcelorMittal Rodange et Schifflange	Spřízněná společnost	-203	137 351
ArcelorMittal S.A.	Spřízněná společnost	18 483	21 320
ArcelorMittal Stahlhandel GmbH- Essen	Spřízněná společnost	21	25 645
ArcelorMittal Stahlhandel GmbH- Ople	Spřízněná společnost	-	1 088
ArcelorMittal Stahlhandel GmbH- Ratingen	Spřízněná společnost	-	1 415
ArcelorMittal Temirtau JSC	Spřízněná společnost	1 984	-
ArcelorMittal Treasury	Spřízněná společnost	942	1 347
ArcelorMittal Tubular Products Jubail Co.	Spřízněná společnost	1 388 033	859 930
ArcelorMittal Tubular Products Roman SA	Spřízněná společnost	11 786	42 791
ArcelorMittal Warszawa Sp z o.o.	Spřízněná společnost	193 247	35 960
ArcelorMittal Zenica D.O.O.	Spřízněná společnost	-	17 629
Czech Slag – Nová Huť, s.r.o.	Spřízněná společnost	80	86
Eisen Wagner GmbH	Spřízněná společnost	56 207	124 123
MG Odra Gas, spol. s r.o.	Spřízněná společnost	275 455	282 312
První Signální a.s.	Spřízněná společnost	57	42
Stalprofil S.A.	Spřízněná společnost	142 291	136 098
STEELTRADE s.r.o.	Spřízněná společnost	21	57
<b>Celkem</b>		<b>18 364 556</b>	<b>20 359 622</b>

**4.12.2. Nákupy realizované se spřízněnými subjekty**

Subjekt	Vztah	(údaje v tis. Kč)	
		Období končící 31.12.2017	Období končící 31.12.2016
ArcelorMittal Engineering Products Ostrava s.r.o.	Dceřiná společnost	553 138	476 577
ArcelorMittal Engineering and Consulting s r.o.	Dceřiná společnost	23 407	38 060
ArcelorMittal Distribution Solution Czech Republic, s.r.o.	Dceřiná společnost	112 100	106 486
ArcelorMittal Tubular Products Karviná a.s.	Spřízněná společnost	9 757	14 581
ArcelorMittal Tubular Products Ostrava a.s.	Spřízněná společnost	185 152	136 528
TAMEH Czech s.r.o.	Spřízněná společnost	2 762 277	2 200 233
GO Steel Frýdek Místek a.s.	Spřízněná společnost	64 323	-
ArcelorMittal Belval & Diferdange S.A.	Spřízněná společnost	-	-2 187
ArcelorMittal Commercial RPS S.A.R.L.	Spřízněná společnost	2 955	1 339
ArcelorMittal Construction Slovakia s.r.o.	Spřízněná společnost	102	-
ArcelorMittal Design and Engineering Centre	Spřízněná společnost	2 686	1 584
ArcelorMittal Distribution Czech Republic, s.r.o.	Spřízněná společnost	513	2 105
ArcelorMittal Flat Carbon Europe S.A.	Spřízněná společnost	1 029 420	1 294 304
ArcelorMittal Logistics Belgium N.V.	Spřízněná společnost	25 440	46 823
ArcelorMittal Logistics Italia S.R.L.	Spřízněná společnost	323	10 952
ArcelorMittal Poland S.A.	Spřízněná společnost	21 561	302 530
ArcelorMittal Refractories sp. z o.o.	Spřízněná společnost	671 826	768 229
ArcelorMittal S.A.	Spřízněná společnost	400 639	472 283
ArcelorMittal Rurhort GmbH-Duisburg	Spřízněná společnost	-	387
ArcelorMittal Buisness Center of Excellence Poland Sp. z o.o. Sp.k.	Spřízněná společnost	14 104	15 514
ArcelorMittal Sourcing S.A.	Spřízněná společnost	5 110 067	4 487 450
ArcelorMittal USA LLC Chicago	Spřízněná společnost	-	406
ArcelorMittal Warszawa Sp. z o. o.	Spřízněná společnost	166 613	-
Czech Slag – Nová huť, s.r.o.	Spřízněná společnost	14 791	14 760
HK Produkcyjny Ośrodek Maszynowy Suwałki	Spřízněná společnost	31	36
Ocelářská unie, a.s., dříve Hutnictví železa,a.s.	Spřízněná společnost	1 750	3 500
MG Odra Gas spol. s r. o.	Spřízněná společnost	280 967	295 045
Przedsiębiorstwo Usług Kolejowych KOLPREM Sp. z o.o.	Spřízněná společnost	12 556	-
První signální,a.s.	Spřízněná společnost	10 008	8 935
STEELTRADE s.r.o.	Spřízněná společnost	58 251	72 078
<b>Celkem</b>		<b>11 534 757</b>	<b>10 768 538</b>

**4.13. Náklady vynaložené statutárnímu auditorovi nebo auditorské společnosti**

Během účetního období končícího 31.12.2017, resp. 31.12.2016 společnost vynaložila statutárnímu auditorovi náklady ve výši 3 154 tis. Kč, resp. 2 173 tis. Kč.

**4.14. Další významné položky výkazu zisku a ztráty****4.14.1. Rok končící 31.12.2017**

Jiné provozní výnosy zahrnují zejména výnos z postoupení pohledávek TSR (viz kapitola 4.4.2) ve výši 6 465 320 tis. Kč a zúčtování dotace na emisní povolenky v částce 543 074 tis. Kč.

Jiné provozní náklady představují zejména náklady spojené s programem TSR (viz kapitola 4.4.2) ve výši 6 483 625 tis. Kč, spotřebu emisních povolenek v částce 543 074 tis. Kč, pojistné v částce 135 790 tis. Kč.

Ostatní finanční výnosy tvoří především kurzové zisky ve výši 188 987 tis. Kč.

Ostatní finanční náklady tvoří především kurzové ztráty v úhrnné výši 488 231 tis. Kč.

#### **4.14.2. Rok končící 31.12.2016**

Ostatní provozní výnosy zahrnují zejména výnos z postoupení pohledávek TSR (viz kapitola 4.4.2) ve výši 6 094 240 tis. Kč a zúčtování dotace na emisní povolenky v částce 621 076 tis. Kč.

Jiné provozní náklady představují zejména náklady spojené s programem TSR (viz kapitola 4.4.2) ve výši 6 111 617 tis. Kč, spotřebu emisních povolenek v částce 621 076 tis. Kč, pojistné v částce 129 868 tis. Kč.

Ostatní finanční výnosy tvoří především kurzové zisky ve výši 45 284 tis. Kč.

Ostatní finanční náklady tvoří především kurzové ztráty v úhrnné výši 39 452 tis. Kč.

#### **4.15. Celkové výdaje vynaložené na výzkum a vývoj**

Na výzkum a vývoj bylo v roce končícím 31.12.2017, resp. období končícím 31.12.2016 vynaloženo a zaúčtováno do nákladů 11 711 tis. Kč, resp. 16 370 tis. Kč.

**5. ZAMĚSTNANCI, VEDENÍ SPOLEČNOSTI A STATUTÁRNÍ ORGÁNY****5.1. Osobní náklady a počet zaměstnanců**Rok končící 31. prosince 2017

	Počet	Mzdové náklady	Sociální zabezpečení a zdravotní pojištění	Ostatní sociální náklady	Celkem
Zaměstnanci	4 009	1 848 362	683 187	41 963	2 573 512
Vedení společnosti	23	91 960	17 998	5	109 963
<b>Celkem</b>	<b>4 032</b>	<b>1 940 322</b>	<b>701 185</b>	<b>41 968</b>	<b>2 683 475</b>

(údaje v tis. Kč)

Rok končící 31. prosince 2016

	Počet	Mzdové náklady	Sociální zabezpečení a zdravotní pojištění	Ostatní sociální náklady	Celkem
Zaměstnanci	4 509	1 935 936	750 330	46 779	2 733 045
Vedení společnosti	27	86 246	17 980	10	104 236
<b>Celkem</b>	<b>4 536</b>	<b>2 022 182</b>	<b>768 310</b>	<b>46 789</b>	<b>2 837 281</b>

(údaje v tis. Kč)

V roce končícím 31.12.2017, resp. v období končícím 31.12.2016 obdrželi externí členové a bývalí externí členové statutárních a dozorčích orgánů odměny v celkové výši 1 032 tis. Kč, resp. 1 272 tis. Kč.

Počet zaměstnanců vychází z průměrného přepočteného stavu pracovníků.

Pod pojmem vedení společnosti se rozumí členové představenstva, ředitelé a vedoucí organizačních složek.

**5.2. Poskytnuté půjčky, úvěry či ostatní plnění**

V roce končícím 31.12.2017, resp. v období končícím 31.12.2016 obdrželi členové představenstva, dozorčí rady a ostatní členové vedení společnosti půjčky a odměny nad rámec základního platu:

Rok končící 31. prosince 2017

	Představenstvo	Dozorčí rada	Ostatní členové vedení společnosti
Příspěvky na životní a důchodové pojištění	18		270
Odměny	6 540	1 032	13 643
Využití služeb poskytovaných společností	1 227		2 366
Osobní vozy / jiné movité a nemovité věci s možností využití pro soukromé účely (údaj představuje částku, o kterou se zvyšuje daňový základ pracovníků)	588	189	2 011

(údaje v tis. Kč)

Rok končící 31. prosince 2016

	Představenstvo	Dozorčí rada	Ostatní členové vedení společnosti
Příspěvky na životní a důchodové pojištění	14		262
Odměny	5 957	1 272	18 248
Využití služeb poskytovaných společností	2 443		3 368
Osobní vozy / jiné movité a nemovité věci s možností využití pro soukromé účely (údaj představuje částku, o kterou se zvyšuje daňový základ pracovníků)	790	181	1 950

(údaje v tis. Kč)

K 31.12.2017 nebyli členové statutárních a dozorčích orgánů vlastníky žádných akcií společnosti ArcelorMittal Ostrava a.s.

## **6. AKTIVA A ZÁVAZKY NEUVEDENÉ V ÚČETNICTVÍ**

### **6.1. Záruky přijaté a poskytnuté**

K 31.12.2017 přijala společnost bankovní záruky v celkové výši 414 840 tis. Kč (v nominální hodnotě 347 150 tis. Kč a 2 650 tis. EUR).

Dále pak přijala firemní záruky ve výši 1 321 422 tis. Kč (v nominální hodnotě 1 721 tis. EUR a 60 000 tis. USD).

Společnost poskytla bankovní záruku ve formě performance bondu ve výši 213 tis. CZK (v nominální hodnotě 10 tis. USD). K 31.12.2017 rovněž evidovala celní záruku ve výši 3 500 tis. Kč.

### **6.2. Ekologické závazky**

V letech 1995 a 1997 proběhly ve společnosti ve spolupráci s firmami Unigeo, a.s. a KAP, s.r.o. ekologické audity týkající se kontaminace stavebních konstrukcí, půdy a vody, jejichž výsledkem bylo vyčíslení nutných nákladů na sanaci tzv. starých ekologických zátěží. Celkové odhadované náklady činily 997 mil. Kč. Na základě Smlouvy o úhradě nákladů vynaložených na vypořádání ekologických závazků vzniklých před privatizací, uzavřené s tehdejším Fondem národního majetku ČR (nyní Ministerstvo financí ČR) ze dne 10.8.1998, se Ministerstvo financí ČR zavázalo uhradit společnosti účelně vynaložené náklady na sanaci starých ekologických zátěží do výše 997 mil. Kč.

Počátkem roku 2009 byl vypracován projekt na sanaci tzv. starých ekologických zátěží, jehož zadavatelem bylo Ministerstvo financí ČR. Na základě tohoto projektu byly celkové náklady vyčísleny na 1 595 mil. Kč. V souladu s uzavřenou smlouvou o úhradě nákladů vynaložených na vypořádání ekologických závazků vzniklých před privatizací požádal ArcelorMittal Ostrava a.s. dne 18.3.2009 Ministerstvo financí ČR o navýšení částky do celkové výše rozpočtu projektu.

V průběhu roku 2015 došlo k posunu termínu pro dokončení těchto sanačních prací do r. 2024.

Náklady na demolice stavebních konstrukcí budou hrazeny společností a byly odhadnuty na 229 050 tis. Kč. V roce 2017 byla realizována sanace lokalit SO22 a SO29. Společnost na tyto náklady tvoří rezervu ve výši její současné hodnoty.

Společnost má dále uzavřenou s Ministerstvem financí (nástupnická organizace FNM) na financování likvidace starých ekologických zátěží Smlouvu číslo 167/97 ze dne 17.2.1997. Maximální hranice na úhradu likvidace starých ekologických zátěží Ministerstvem financí jako nástupnickou organizací je zde stanovena na částku 1 416 028 tis. Kč.

Na základě této smlouvy byla uzavřena realizační smlouva „Realizace nápravných opatření vedoucích k odstranění starých ekologických zátěží v areálu společnosti Válcovny plechu, a.s. Frýdek Místek“ mezi GEOtestem Brno a Fondem národního majetku a smlouva „Realizace opatření vedoucí k nápravě ekologických zátěží vzniklých před privatizací ve společnosti ArcelorMittal Frýdek Místek, a.s. – dodatečné stavební práce“ mezi GEOtestem a.s. a Ministerstvem financí České republiky.

Do roku 2015 byly provedeny sanační práce v areálu závodu 17 a nyní zde probíhá postsanační monitoring. Dále zbývá provést sanaci lokality Skatulův Hliník, která byla zahájena v roce 2017 na základě realizační smlouvy uzavřené mezi Ministerstvem financí a Sdružením „S-G-A-Skatulův Hliník“ a sanaci na lokalitě Spalovna.



Společnost vytvořila rezervu ve výši 5 mil. Kč na náklady související se sanací lokality Skatulův Hliník. V průběhu roku 2015 došlo k posunu termínu pro dokončení těchto sanačních prací do r. 2023.

### **6.3. Spor s firmou Kaiser Group International**

Od roku 2001 byla společnost ve sporu s firmou Kaiser Netherlands B.V., která byla dodavatelem projektu Minihutě Fáze 1, tj. válcovny P1500, a její mateřskou společností Kaiser Group International v rámci konkurzního řízení této mateřské společnosti, vedeného u konkurzního soudu v Delaware, USA. V roce 2004 bylo konkurzním soudem rozhodnuto o pozastavení řízení před americkými soudy do skončení mezinárodního rozhodčího řízení.

Dne 17.5.2006 společnost obdržela rozhodčí nález ve věci Kaiser Netherlands B.V. Firmě Kaiser Netherlands B. V. bylo přiznáno 7,3 mil. USD s příslušenstvím a společnosti 10,5 mil. USD s příslušenstvím. Rozhodčí nález tak vyzněl ve prospěch společnosti, které vznikla čistá pohledávka za firmou Kaiser Netherlands B.V. ve výši 72 921 tis. Kč.

V srpnu 2008 byl prohlášen konkurz na společnost Kaiser Netherlands. Toto konkurzní řízení bylo skončeno v roce 2013 poměrným uspokojením věřitelů.

8. dubna 2010 podal Kaiser Group Int. mezinárodnímu rozhodčímu soudu v Paříži žádost o přijetí arbitráže, ve které požadoval náhradu za částku 11,1 mil. USD vyplývajících z výkonového akreditivu k výstavbě Minihutě, popř. jinou kompenzaci určenou soudem. Rozhodčí řízení společnost vs. Kaiser Group Int. a Kaiser Engineering bylo posléze zahájeno.

Na základě žádosti Kaiser a doporučení externí právní kanceláře společnost souhlasila pozastavit arbitráž do doby, než bude znám výsledek arbitráže s International Finance Corporation v obdobné věci. V roce 2013 byla ukončena arbitráž mezi International Finance Corporation a Kaiser Group Int., přičemž veškeré nároky uplatněné Kaiser Group Int. byly rozhodčím tribunálem zamítnuty. Na žádost Kaiser Group Int. byla arbitráž se společností pozastavena do listopadu 2014.

V návaznosti se Zajišťovací smlouvou uzavřenou mezi společností a International Finance Corporation ze dne 7. prosince 1997, vnesla International Finance Corporation požadavek na úhradu nákladů vynaložených v souvislosti s výše uvedenou arbitráží ve výši 4,7 mil. USD. Na základě rozhodnutí představenstva společnost rozhodla o zaplacení částky 4 mil. USD společnosti International Finance Corporation ve splátkách do konce června 2015. Společnost vytvořila rezervu ve výši 0,7 mil. USD na zbývající neuhrazenou část nákladů související s tímto požadavkem.

V březnu 2016 byl vydán Rozhodčí nález, kterým byly nároky společnosti Kaiser Group Int. zcela zamítnuty. Řízení konkursního soudu v USA stále pokračuje. Společnost nepředpokládá žádný negativní vliv na své hospodaření.

### **6.4. Ostatní závazky nevykázané v rozvaze**

Společnost uzavřela dlouhodobou smlouvu na odběr kyslíku, dusíku, argonu a acetylenu, podle níž je povinna odebírat celkovou potřebu těchto plynů až do 12/2020. Společnost je povinna platit sjednanou cenu bez ohledu na případný nižší odběr. Do konce platnosti smlouvy představuje tento závazek částku cca 756,6 mil. Kč za odběr kyslíku, dusíku, argonu a acetylenu.

## **7. UDÁLOSTI, KTERÉ NASTALY PO DATU ÚČETNÍ ZÁVĚRKY**

Dne 1.1.2018 byl v obchodním rejstříku proveden:

Zápis fúze se společnostmi ArcelorMittal Engineering and Consulting Ostrava s.r.o.

Na společnost ArcelorMittal Ostrava a.s. přešlo veškeré jmění zanikající společnosti ArcelorMittal Engineering and Consulting Ostrava s.r.o. včetně práv a povinností z pracovněprávních vztahů, která jako zanikající společnost byla zrušena a zanikla bez likvidace s právním nástupcem. Rozhodným dnem fúze je 1. leden 2018.

Dne 4. ledna 2018 odvolala valná hromada pana Shankaranathana Anooa Naira z funkce člena představenstva ke dni 5. ledna 2018.

Dne 15. února 2018 byl novým členem představenstva zvolen pan Ing. Tomáš Telúch.

Dne 7.5.2018 Evropská komise schválila návrh kompenzačního balíčku skupiny ArcelorMittal v souvislosti s akvizicí italské hutní společnosti Ilva. Součástí balíčku je prodej několika evropských podniků skupiny včetně huti ArcelorMittal Ostrava.

Skupina ArcelorMittal zahájila jednání s potenciálními zájemci.

Společnost bude prodána jako fungující výrobní podnik, bez redukce kapacit či pracovních míst. V rukou nového majitele bude i nadále provozována naplno a udržitelně, aby mohla vytvořit silnou konkurenci.

## 8. ZAHAJOVACÍ ROZVAHA K 1.1.2017

ZAHAJOVACÍ ROZVAHA v plném rozsahu		01.01.2017		
		Brutto	Korekce	Netto
k datu 01.01.2017 (v tisících Kč)		ArcelorMittal Ostrava a.s. IČO 451 93 258 Vratimovská 689/117 Kunčice, 719 00 Ostrava		
<b>AKTIVA CELKEM</b>		<b>66 976 129</b>	<b>37 819 966</b>	<b>29 156 163</b>
<b>B.</b>	<b>Dlouhodobý majetek</b>	<b>49 644 073</b>	<b>36 711 571</b>	<b>12 932 502</b>
<i>B.I.</i>	<i>Dlouhodobý nehmotný majetek</i>	<i>2 054 311</i>	<i>283 282</i>	<i>1 771 029</i>
B.I.1.	Nehmotné výsledky výzkumu a vývoje	371	371	
B.I.2.	<i>Ocenitelná práva</i>	<i>308 903</i>	<i>282 831</i>	<i>26 072</i>
B.I.2.1.	Software	306 988	280 916	26 072
B.I.2.2.	Ostatní ocenitelná práva	1 915	1 915	
B.I.4.	Ostatní dlouhodobý nehmotný majetek	1 735 197		1 735 197
B.I.5.	<i>Poskytnuté zálohy na dlouhodobý nehmotný majetek a nedokončený dlouhodobý nehmotný majetek</i>	<i>9 840</i>	<i>80</i>	<i>9 760</i>
B.I.5.2.	Nedokončený dlouhodobý nehmotný majetek	9 840	80	9 760
<i>B.II.</i>	<i>Dlouhodobý hmotný majetek</i>	<i>45 931 252</i>	<i>36 127 678</i>	<i>9 803 574</i>
B.II.1.	<i>Pozemky a stavby</i>	<i>13 645 801</i>	<i>8 796 667</i>	<i>4 849 134</i>
B.II.1.1.	Pozemky	1 140 890		1 140 890
B.II.1.2.	Stavby	12 504 911	8 796 667	3 708 244
B.II.2.	Hmotné movité věci a jejich soubory	31 642 127	27 111 134	4 530 993
B.II.4.	<i>Ostatní dlouhodobý hmotný majetek</i>	<i>1 455</i>		<i>1 455</i>
B.II.4.3.	Jiný dlouhodobý hmotný majetek	1 455		1 455
B.II.5.	<i>Poskytnuté zálohy na dlouhodobý hmotný majetek a nedokončený dlouhodobý hmotný majetek</i>	<i>641 869</i>	<i>219 877</i>	<i>421 992</i>
B.II.5.1.	Poskytnuté zálohy na dlouhodobý hmotný majetek	65 956	32 706	33 250
B.II.5.2.	Nedokončený dlouhodobý hmotný majetek	575 913	187 171	388 742
<i>B.III.</i>	<i>Dlouhodobý finanční majetek</i>	<i>1 658 510</i>	<i>300 611</i>	<i>1 357 899</i>
B.III.1.	Podíly - ovládaná nebo ovládající osoba	1 238 565		1 238 565
B.III.3.	Podíly - podstatný vliv	130 261	11 178	119 083
B.III.5.	Ostatní dlouhodobé cenné papíry a podíly	289 684	289 433	251
<b>C.</b>	<b>Oběžná aktiva</b>	<b>17 315 179</b>	<b>1 108 395</b>	<b>16 206 784</b>
<i>C.I.</i>	<i>Zásoby</i>	<i>5 897 335</i>	<i>480 651</i>	<i>5 416 684</i>

Příloha účetní závěrky za rok končící 31. prosince 2017

C.I.1.	Materiál	3 275 596	284 045	2 991 551
C.I.2.	Nedokončená výroba a polotovary	1 559 469	91 771	1 467 698
C.I.3.	<i>Výrobky a zboží</i>	<b>1 010 939</b>	<b>104 816</b>	<b>906 123</b>
C.I.3.1.	Výrobky	1 010 522	104 816	905 706
C.I.3.2.	Zboží	417		417
C.I.5.	Poskytnuté zálohy na zásoby	51 331	19	51 312
<b>C.II.</b>	<b><i>Pohledávky</i></b>	<b>11 213 360</b>	<b>627 744</b>	<b>10 585 616</b>
C.II.1.	Dlouhodobé pohledávky	5 436	8	5 428
C.II.1.5.	<i>Pohledávky - ostatní</i>	<b>5 436</b>	<b>8</b>	<b>5 428</b>
C.II.1.5.4.	Jiné pohledávky	5 436	8	5 428
<b>C.II.2.</b>	<b><i>Krátkodobé pohledávky</i></b>	<b>11 207 924</b>	<b>627 736</b>	<b>10 580 188</b>
C.II.2.1.	Pohledávky z obchodních vztahů	2 604 099	590 051	2 014 048
C.II.2.2.	Pohledávky - ovládaná nebo ovládající osoba	7 993 293		7 993 293
C.II.2.4.	<i>Pohledávky - ostatní</i>	<b>610 532</b>	<b>37 685</b>	<b>572 847</b>
C.II.2.4.3.	Stát - daňové pohledávky	403 666		403 666
C.II.2.4.4.	Krátkodobé poskytnuté zálohy	46 088	35 488	10 600
C.II.2.4.5.	Dohadné účty aktivní	145 572		145 572
C.II.2.4.6.	Jiné pohledávky	15 206	2 197	13 009
<b>C.IV.</b>	<b><i>Peněžní prostředky</i></b>	<b>204 484</b>		<b>204 484</b>
C.IV.1.	Peněžní prostředky v pokladně	3 452		3 452
C.IV.2.	Peněžní prostředky na účtech	201 032		201 032
<b>D.</b>	<b><i>Časové rozlišení</i></b>	<b>16 877</b>		<b>16 877</b>
D.1.	Náklady příštích období	16 877		16 877

		01.01.2017
	<b>PASIVA CELKEM</b>	<b>29 156 163</b>
<b>A.</b>	<b>Vlastní kapitál</b>	<b>19 209 916</b>
<i>A.I.</i>	<i>Základní kapitál</i>	<i>12 390 257</i>
A.I.1.	Základní kapitál	12 390 257
<i>A.III.</i>	<i>Fondy ze zisku</i>	<i>1 231 872</i>
A.III.1.	Ostatní rezervní fondy	1 231 872
<i>A.IV.</i>	<i>Výsledek hospodaření minulých let (+/-)</i>	<i>5 587 787</i>
A.IV.1.	Nerozdělený zisk minulých let	5 587 787
<b>B.+C.</b>	<b>Cizí zdroje</b>	<b>9 946 210</b>
<b>B.</b>	<b>Rezervy</b>	<b>1 079 858</b>
B.IV.	Ostatní rezervy	1 079 858
<b>C.</b>	<b>Závazky</b>	<b>8 866 352</b>
<i>C.I.</i>	<i>Dlouhodobé závazky</i>	<i>534 595</i>
C.I.8.	Odložený daňový závazek	533 455
C.I.9.	<i>Závazky - ostatní</i>	<i>1 140</i>
C.I.9.3.	Jiné závazky	1 140
<i>C.II.</i>	<i>Krátkodobé závazky</i>	<i>8 331 757</i>
C.II.2.	Závazky k úvěrovým institucím	150
C.II.3.	Krátkodobé přijaté zálohy	5 894
C.II.4.	Závazky z obchodních vztahů	3 526 392
C.II.8.	<i>Závazky ostatní</i>	<i>4 799 321</i>
C.II.8.3.	Závazky k zaměstnancům	113 101
C.II.8.4.	Závazky ze sociálního zabezpečení a zdravotního pojištění	67 806
C.II.8.5.	Stát - daňové závazky a dotace	1 755 898
C.II.8.6.	Dohadné účty pasivní	2 833 173
C.II.8.7.	Jiné závazky	29 343
<b>D.</b>	<b>Časové rozlišení pasiv</b>	<b>37</b>
D.2.	Výnosy příštích období	37



## V. ZPRÁVA NEZÁVISLÉHO AUDITORA

## ZPRÁVA NEZÁVISLÉHO AUDITORA Pro akcionáře společnosti ArcelorMittal Ostrava a.s.

Se sídlem: Vratimovská 689/117, Kunčice, 719 00 Ostrava

### Výrok auditora

Provedli jsme audit přiložené účetní závěrky společnosti ArcelorMittal Ostrava a.s. (dále také „společnost“) sestavené na základě českých účetních předpisů, která se skládá z rozvahy k 31. prosinci 2017, výkazu zisku a ztráty, přehledu o změnách vlastního kapitálu a přehledu o peněžních tocích za rok končící k tomuto datu a přílohy této účetní závěrky, která obsahuje popis použitých podstatných účetních metod a další vysvětlující informace.

Podle našeho názoru přiložená účetní závěrka podává věrný a poctivý obraz finanční pozice společnosti ArcelorMittal Ostrava a.s. k 31. prosinci 2017 a její finanční výkonnosti a peněžních toků za rok končící k tomuto datu v souladu s českými účetními předpisy.

### Základ pro výrok

Audit jsme provedli v souladu se zákonem o auditorech a standardy Komory auditorů České republiky pro audit, kterými jsou mezinárodní standardy pro audit (ISA), případně doplněné a upravené souvisejícími aplikačními doložkami. Naše odpovědnost stanovená těmito předpisy je podrobněji popsána v oddílu Odpovědnost auditora za audit účetní závěrky. V souladu se zákonem o auditorech a Etickým kodexem přijatým Komorou auditorů České republiky jsme na společnosti nezávislí a splnili jsme i další etické povinnosti vyplývající z uvedených předpisů. Domníváme se, že důkazní informace, které jsme shromáždili, poskytují dostatečný a vhodný základ pro vyjádření našeho výroku.

### Zdůraznění skutečnosti

Upozorňujeme na skutečnost uvedenou v bodech 2.1. a 8. přílohy účetní závěrky, popisujících skutečnost, že v roce 2017 proběhlo rozdělení formou odštěpení sloučením, kdy přešla vybraná část obchodního jmění rozdělované společnosti ArcelorMittal Ostrava a.s. na nástupnickou společnost GO Steel Frýdek Místek a.s., přičemž rozhodným dnem byl 1. leden 2017. Náš výrok není v souvislosti s touto záležitostí modifikován.

### Ostatní informace uvedené ve výroční zprávě

Ostatními informacemi jsou v souladu s § 2 písm. b) zákona o auditorech informace uvedené ve výroční zprávě mimo účetní závěrku a naši zprávu auditora. Za ostatní informace odpovídá představenstvo společnosti.

Náš výrok k účetní závěrce se k ostatním informacím nevztahuje. Přesto je však součástí našich povinností souvisejících s ověřením účetní závěrky seznámení se s ostatními informacemi a posouzení, zda ostatní informace nejsou ve významném (materiálním) nesouladu s účetní závěrkou či našimi znalostmi o účetní jednotce získanými během ověřování účetní závěrky nebo zda se jinak tyto informace nejeví jako významné (materiálně) nesprávné. Také posuzujeme, zda ostatní informace byly ve všech významných (materiálních) ohledech vypracovány v souladu s příslušnými právními předpisy. Tímto posouzením se rozumí, zda ostatní informace splňují požadavky právních předpisů na formální náležitosti a postup vypracování ostatních informací v kontextu významnosti (materiality), tj. zda případné nedodržení uvedených požadavků by bylo způsobitelné ovlivnit úsudek činěný na základě ostatních informací.

Na základě provedených postupů, do míry, jež dokážeme posoudit, uvádíme, že:

- Ostatní informace, které popisují skutečnosti, jež jsou též předmětem zobrazení v účetní závěrce, jsou ve všech významných (materiálních) ohledech v souladu s účetní závěrkou a
- Ostatní informace byly vypracovány v souladu s právními předpisy.

Dále jsme povinni uvést, zda na základě poznatků a povědomí o společnosti, k nimž jsme dospěli při provádění auditu, ostatní informace neobsahují významné (materiální) věcné nesprávnosti. V rámci uvedených postupů jsme v obdržených ostatních informacích žádné významné (materiální) věcné nesprávnosti nezjistili.

### Odpovědnost představenstva a dozorčí rady společnosti za účetní závěrku

Představenstvo společnosti odpovídá za sestavení účetní závěrky podávající věrný a poctivý obraz v souladu s českými účetními předpisy a za takový vnitřní kontrolní systém, který považuje za nezbytný pro sestavení účetní závěrky tak, aby neobsahovala významné (materiální) nesprávnosti způsobené podvodem nebo chybou.

Při sestavování účetní závěrky je představenstvo společnosti povinno posoudit, zda je společnost schopna nepřetržitě trvat, a pokud je to relevantní, popsat v příloze účetní závěrky záležitosti týkající se jejího nepřetržitého trvání a použití předpokladu nepřetržitého trvání při sestavení účetní závěrky, s výjimkou případů, kdy představenstvo plánuje zrušení společnosti nebo ukončení její činnosti, resp. kdy nemá jinou reálnou možnost než tak učinit.

Za dohled nad procesem účetního výkaznictví ve společnosti odpovídá dozorčí rada.

### Odpovědnost auditora za audit účetní závěrky

Naším cílem je získat přiměřenou jistotu, že účetní závěrka jako celek neobsahuje významnou (materiální) nesprávnost způsobenou podvodem nebo chybou a vydat zprávu auditora obsahující náš výrok. Přiměřená míra jistoty je velká míra jistoty, nicméně není zárukou, že audit provedený v souladu s výše uvedenými předpisy ve všech případech v účetní závěrce odhalí případnou existující významnou (materiální) nesprávnost. Nesprávnosti mohou vzniknout v důsledku podvodů nebo chyb a považují se za významné (materiální), pokud lze reálně předpokládat, že by jednotlivě nebo v souhrnu mohly ovlivnit ekonomická rozhodnutí, která uživatelé účetní závěrky na jejím základě přijmou.

Při provádění auditu v souladu s výše uvedenými předpisy je naší povinností uplatňovat během celého auditu odborný úsudek a zachovávat profesní skepticismus. Dále je naší povinností:

- Identifikovat a vyhodnotit rizika významné (materiální) nesprávnosti účetní závěrky způsobené podvodem nebo chybou, navrhnout a provést auditorské postupy reagující na tato rizika a získat dostatečné a vhodné důkazní informace, abychom na jejich základě mohli vyjádřit výrok. Riziko, že neodhalíme významnou (materiální) nesprávnost, k níž došlo v důsledku podvodu, je větší než riziko neodhalení významné (materiální) nesprávnosti způsobené chybou, protože součástí podvodu mohou být tajné dohody (koluze), falšování, úmyslná opomenutí, nepravdivá prohlášení nebo obcházení vnitřních kontrol.
- Seznámit se s vnitřním kontrolním systémem společnosti relevantním pro audit v takovém rozsahu, abychom mohli navrhnout auditorské postupy vhodné s ohledem na dané okolnosti, nikoli abychom mohli vyjádřit názor na účinnost jejího vnitřního kontrolního systému.
- Posoudit vhodnost použitých účetních pravidel, přiměřenost provedených účetních odhadů a informace, které v této souvislosti představenstvo společnosti uvedlo v příloze účetní závěrky.
- Posoudit vhodnost použití předpokladu nepřetržitého trvání při sestavení účetní závěrky představenstvem a to, zda s ohledem na shromážděné důkazní informace existuje významná (materiální) nejistota vyplývající z událostí nebo podmínek, které mohou významně zpochybnit schopnost společnosti nepřetržitě trvat. Jestliže dojdeme k závěru, že taková významná (materiální) nejistota existuje, je naší povinností upozornit v naší zprávě na informace uvedené v této souvislosti v příloze účetní závěrky, a pokud tyto informace nejsou dostatečné, vyjádřit modifikovaný výrok. Naše závěry týkající se schopnosti společnosti nepřetržitě trvat vycházejí z důkazních informací, které jsme získali do data naší zprávy. Nicméně budoucí události nebo podmínky mohou vést k tomu, že společnost ztratí schopnost nepřetržitě trvat.
- Vyhodnotit celkovou prezentaci, členění a obsah účetní závěrky, včetně přílohy, a dále to, zda účetní závěrka zobrazuje podkladové transakce a události způsobem, který vede k věrnému zobrazení.

Naší povinností je informovat představenstvo a dozorčí radu mimo jiné o plánovaném rozsahu a načasování auditu a o významných zjištěních, která jsme v jeho průběhu učinili, včetně zjištěných významných nedostatků ve vnitřním kontrolním systému.

V Praze dne 17. května 2018

Auditorská společnost:

Deloitte Audit s.r.o.  
evidenční číslo 079



Statutární auditor:

Petr Michalík  
evidenční číslo 2020

