



ArcelorMittal

**ArcelorMittal Ostrava a.s.**

Výroční zpráva  
za rok končící  
31. prosince 2014

## **OBSAH**

### **I. Základní informace o společnosti**

Profil společnosti

Složení vrcholových orgánů a vedení společnosti k 31. prosinci 2014

Hlavní akcionáři k 31. prosinci 2014

Vydané cenné papíry

Stručná charakteristika závodů společnosti

Hlavní produkty

### **II. Zpráva představenstva o podnikatelské činnosti a o stavu majetku společnosti ArcelorMittal Ostrava a.s.**

### **III. Zpráva o vztazích mezi ovládající a ovládanou osobou a o vztazích mezi ovládanou osobou a ostatními osobami ovládanými stejnou ovládající osobou dle § 82 zákona o obchodních korporacích č.90/2012 sb. za rok končící 31. prosince 2014**

### **IV. Účetní závěrka za rok končící 31. prosince 2014**

### **V. Zpráva nezávislého auditora**

## I. ZÁKLADNÍ INFORMACE O SPOLEČNOSTI

### Profil společnosti

Obchodní jméno:	ArcelorMittal Ostrava a.s.
Adresa:	Ostrava - Kunčice, Vratimovská č.p. 689, PSČ 707 02
Právní forma:	Akciová společnost
IČ:	45193258
DIČ:	CZ45193258
Rozhodující předmět činnosti:	Výrobní činnost společnosti je zaměřena především na výrobu a zpracování surového železa a oceli a hutní druhovýrobu. Největší podíl hutní výroby tvoří dlouhé a ploché válcované výrobky. Strojírenská výroba produkuje z největší části důlní výztuže a silniční svodidla. Servis a obslužné činnosti jsou v převážné míře zajišťovány vlastními obslužnými závody.
Zápis společnosti do obchodního rejstříku:	Krajský soud v Ostravě oddíl B, vložka 297 (spis. značka B.297)
Datum vzniku společnosti:	22.1.1992
Majoritní vlastník k 31.12. 2014:	ArcelorMittal Holdings AG (100 %)

Dne 25.7.2014 představenstvo společnosti schválilo záměr uskutečnit fúzi mezi společnostmi ArcelorMittal Ostrava a.s. a společností ArcelorMittal Frýdek-Místek a.s. podle ustanovení § 61 zákona č. 125/2008 Sb. o přeměnách obchodních společností a družstev, přičemž společnost ArcelorMittal Ostrava převezme aktiva i pasiva společnosti ArcelorMittal Frýdek-Místek a.s.; rozhodný den fúze byl stanoven na 1. leden 2014.

Dne 17.10.2014 jediný akcionář (ArcelorMittal Holdings AG) v působnosti valné hromady společnosti schválil fúzi sloučením mezi zanikající společností ArcelorMittal Frýdek-Místek a.s. a nástupnickou společností ArcelorMittal Ostrava a.s. s tím, že v důsledku fúze dochází k zániku společnosti ArcelorMittal Frýdek-Místek a.s. a k přechodu jejího jmění, a to včetně práv a povinností plynoucích z pracovněprávních vztahů na nástupnickou společnost ArcelorMittal Ostrava a.s. Stejného dne, tj. 17.10. 2014 jediný akcionář schválil konečnou účetní závěrku a zahajovací rozvahu nástupnické společnosti ArcelorMittal Ostrava a.s. zpracovanou k rozhodnému dni fúze.

Dne 7.8.2014 představenstvo společnosti schválilo návrh smlouvy společníků o zřízení společného podniku a vstup společnosti ArcelorMittal Ostrava a.s. do společného podniku se strategickým partnerem společností Tauron Energia Polska S.A. a vložení 100 % vkladu ve společnosti ArcelorMittal Energy Ostrava s.r.o. do společného podniku – polské holdingové společnosti.

Následně dne 28.11.2014 představenstvo společnosti ArcelorMittal Ostrava a.s. jako jediný společník společnosti ArcelorMittal Energy Ostrava s.r.o. v působnosti valné hromady schválil změnu zakladatelské listiny, na základě které došlo mimo jiné ke změně názvu společnosti, a to na TAMEH Czech s.r.o.

### **Složení představenstva a vrcholového vedení společnosti k 31. prosinci 2014:**

#### **Tapas Rajderkar**

- Předseda představenstva
- Generální ředitel

#### **Jiří Michálek**

- Ředitel pro bezpečnost a zdraví

#### **Ashok Virupaksha Gowda Patil**

- Místopředseda představenstva
- Ředitel pro ekonomiku

#### **Petr Baranek**

- Ředitel pro životní prostředí

#### **Jan Rafaj**

- Člen představenstva
- Ředitel pro personalistiku a vnější vztahy

#### **Shankaranathan Anoop Nair**

- Člen představenstva
- Ředitel pro výrobu

#### **Shahab Husain**

- Člen představenstva
- Ředitel pro prodej a marketing

### **Složení dozorčí rady k 31. prosinci 2014:**

Předseda:

Augustine Kochuparampil

Místopředseda:

František Chowaniec

Členové:

Sanjay Samaddar

Sushil Kumar Jain

Roman Bečica

### **Složení výboru pro audit k 31. prosinci 2014:**

Předseda:

František Chowaniec

Členové:

Jean-Paul Ordioni

Sushil Kumar Jain

V průběhu účetního období od 1.1.2014 do 31.12.2014 došlo k následujícím změnám ve složení představenstva, dozorčí rady a výboru pro audit:

Ke dni 10.2.2014 skončilo funkční období člena dozorčí rady pana Leopolda Laskovského (nový člen nebyl zvolen s ohledem na změnu stanov společnosti, kterou byl mimo jiné snížen počet členů dozorčí rady ArcelorMittal Ostrava a.s. z 6 členů na 5 členů).

Valná hromada dne 11.3.2014 zvolila pana Jean-Paula Ordioniho do funkce člena výboru pro audit.

Valná hromada dne 27.5.2014 zvolila pana Sushila Kumara Jaina do funkce člena dozorčí rady a rovněž do funkce člena výboru pro audit s účinností ode dne 28.6.2014.

Dne 19.11.2014 představenstvo vzalo na vědomí rezignaci člena představenstva pana Dirka Edmonda Cyriela Stroa a zvolila náhradním členem představenstva pana Shahaba Husaina, a to na období do příštího zasedání valné hromady.

### Ředitelé závodů k 31. prosinci 2014

Manažer pro prvovýrobu	Uday Vadavi
Závod 10 – Koksovna	Václav Habura
Závod 12 - Vysoké pece	Jan Haščin
Závod 13 – Ocelárna	František Kubiczek
Závod 14 – Válcovny	Alan Dorňák
Závod 17 – Válcovny plechu FM	David Božoň
Závod 3 – Údržba	Pavel Šedivý
Závod 5 – Doprava	Josef Fedas
Závod 6 - Investice	Krishnamoorthy Venkatasubramanian pověřen řízením

### Hlavní akcionáři k 31. prosinci 2014

ArcelorMittal Holdings AG	100 %
---------------------------	-------

### Vydané cenné papíry:

Druh:	akcie
Forma:	na majitele
Podoba:	zaknihovaná, evidenci zajišťuje Centrální depozitář cenných papírů, a.s. Rybná 14, 110 05 Praha 1
Počet kusů:	12 390 257
Jmenovitá hodnota:	1 000 Kč
Celková hodnota emise:	12 390 257 000,- Kč
ISIN:	CZ 0005098251

Společnost ArcelorMittal Ostrava a.s. ve vazbě na své výrobní a obchodní aktivity vlastní majetkové podíly v řadě společností.

Mezi společnostmi a jí ovládanými společnostmi nejsou uzavřeny ovládací smlouvy.

Společnost nemá organizační složku v zahraničí.

## **Stručná charakteristika závodů společnosti**

### **Závod 10 – Koksovna**

Závod 10 – Koksovna je největším výrobcem koksu v České republice. Na dvou koksárenských bateriích s pěchovaným provozem a velkoprostorové koksárenské baterii se sypaným provozem je roční kapacita cca 1,26 mil. tun koksu. V chemické části závodu jsou vyráběny chemické produkty (surový černouhelný dehet, surový koksárenský benzol, koksárenský plyn, kapalná síra), které jsou expedovány na domácí i zahraniční trhy.

Proces výroby koksu a koksochemických výrobků je certifikován společností TÜV NORD CZECH s.r.o. a splňuje požadavky systému jakosti dle EN ISO 9001:2008, environmentálního systému dle EN ISO 14001:2004 a BOZP dle BS OHSAS 18001:2007.

### **Závod 12 – Vysoké pece**

Závod 12 – Vysoké pece provozuje v současné době dvě vysoké pece. Přibližně tři čtvrtiny produkce tekutého surového železa jsou spotřebovány závodem 13 – Ocelárna a zhruba čtvrtina výroby je dodávána do akciové společnosti VÍTKOVICE STEEL, a.s. a do dceřiné společnosti AMEPO. Objemově nejmenší podíl produkce surového železa je zpevňován na licím stroji, a to v několika sortimentech dle požadavků interních i externích zákazníků na chemické složení těchto pevných, převážně slévárenských, surových želez.

Mimo výrobu surového železa a aglomerátu, který je pouze pro vlastní spotřebu, jsou externím zákazníkům prodávány výrobky z vysokopecní strusky, a to jednak struskové kamenivo v několika granulometrických sortách, používané zejména pro stavební účely, a také vysokopecní granulát pro další zpracování v cementárnách a sklárnách. Provoz 124 – Hutní energetika zajišťuje distribuci energetických médií a servis, a to i ostatním závodům v této oblasti.

Proces výroby surového železa a struskových výrobků; výroba a distribuce technických a topných plynů, distribuce tepelné a elektrické energie je certifikován společností TÜV NORD CZECH s.r.o. a splňuje požadavky systému jakosti dle EN ISO 9001:2008, environmentálního systému dle EN ISO 14001:2004 a BOZP dle BS OHSAS 18001:2007.

### **Závod 13 – Ocelárna**

Závod 13 – Ocelárna je největším výrobcem oceli v České republice. Ocel se vyrábí kyslíkovým pochodem v Tandemových pecích s roční kapacitou přes 3 mil. tun. Veškerá tekutá ocel před odléváním na ZPO se mimopecně zpracovává na pánvových pecích. Tekutá ocel pro modernizované ZPO č. 1 s elektromagnetickým mícháním oceli je možno zpracovat na vakuovací stanici pro dosažení požadovaných parametrů, zejména odplynění oceli a zvýšení čistoty oceli. Veškerá vyrobená tekutá ocel se sekvenčně odlévá na třech zařízeních ZPO do sochorů, bram či bramek.

Výroba tekuté oceli a plynule litých předliték je certifikována společností TÜV NORD CZECH s.r.o. a splňuje požadavky systému jakosti dle EN ISO 9001:2008, environmentálního systému dle EN ISO 14001:2004 a BOZP dle BS OHSAS 18001:2007, a dále certifikáty na výrobu uhlíkových, uhlíkomanganových a legovaných ocelí firmy Lloyd's Register.

### **Závod 14 – Válcovny**

Závod 14 – Válcovny je největším finálním výrobcem společnosti ArcelorMittal Ostrava a.s. Zpracovává převážně ocel, která se dopravuje ze závodu 13 - Ocelárny ve formě plynule litých předliték. Vyrábí a dodává válcované výrobky pro tuzemský i zahraniční trh. Hotovní tratě reprezentují dvě profilové tratě (HCC a SJV), drátovou trať (KD), sortiment profilů a drátů.

Válcovací trať HCC vyrábí střední a hrubou profilovou ocel od jednoduchých tyčí kruhových, přes tvarové profily až po profily speciálních průřezů. Tato trať rovněž vyrábí profily ocelových důlních výztuží a plochou ocel šířky 130 až 170 mm.

Středojemná válcovna (SJV) vyrábí široký sortiment válcovaného materiálu, jemnou a střední profilovou ocel základních tvarů, tyče kruhové, ploché, tyče pro výztuž do betonu v žebírkovém provedení a některé speciální profily.

Kontidráťová trať (KD) vyrábí ocelový drát válcovaný za tepla průměrů 5,5 – 14 mm ve svitcích pro další zpracování v tažárnách drátů a výrobnách ocelových výztuží do betonu.

Výroba profilové oceli v tyčích, kolejnic, důlních profilů, kruhové oceli, speciálních profilů, drátů válcovaných za tepla, betonářské oceli v tyčích a ve svitcích je certifikována společností TÜV NORD CZECH, s.r.o. a splňuje požadavky systému jakosti dle EN ISO 9001:2008, environmentálního systému dle EN ISO 14001:2004 a BOZP dle BS OHSAS 18001:2007, a dále certifikáty na výrobu uhlíkových, uhlíkomanganových a legovaných ocelí firmy Lloyd's Register.

### **Provoz 64 – Válcovna pásů**

Provoz 64 - výroba za tepla válcované ploché oceli ve svitcích.

### **Provoz 65 – Svodidla a důlní výztuže**

Provoz 65 – Svodidla a důlní výztuže je největším výrobcem silničních ocelových záchytných systémů (svodidel) a důlních ocelových výztuží v České republice.

Výroba silničních ocelových záchytných systémů a důlních ocelových výztuží je certifikována společností TÜV NORD CZECH, s.r.o. a splňuje požadavky systému jakosti dle EN ISO 9001:2008, environmentálního systému dle EN ISO 14001:2004 a BOZP dle BS OHSAS 18001:2007.

### **Závod 17 – Válcovny plechu FM**

Závod 17 – Válcovny plechu FM je finálním výrobcem společnosti ArcelorMittal Ostrava a.s. Zpracovává za tepla válcované ocelové pásy válcováním za studena. Vyrábí a dodává válcované výrobky pro tuzemský i zahraniční trh. Hlavním produktem závodu 17 – Válcovny plechu FM jsou ocelové pásy pro elektro technický průmysl a dále ocelové pásy a plechy z legovaných a nelegovaných ocelí.

Závod 17 má společností TÜV NORD CZECH, s.r.o. certifikovaný integrovaný systém řízení a splňuje požadavky norem EN ISO 9001:2008 v oblasti kvality, EN ISO 14001:2004 v oblasti ochrany životního prostředí a BS OHSAS 18001:2007 v oblasti bezpečnosti a ochrany zdraví při práci.

### **Závod 3 – Údržba**

Závod 3 – Údržba představuje opravárenský a údržbářský komplex, zajišťující potřeby výrobních závodů při údržbě, opravách, modernizacích výrobního zařízení a investiční výstavbě.

Dále zajišťuje inspekční kontroly a údržbu (strojní, elektro, hydrauliky a automatizovaných systémů řízení), tvorbu ročního plánu oprav, sledování nákladů na opravy, revize ocelových konstrukcí a diagnostická měření. Provádí údržbu vyzdívek (koksové baterie, vysoké a tandemové pece, pojízdné mísiče a ohřívací pece) a opravy hutních vozů.

Závod 3 – Údržba je pro provádění opravárenských a údržbářských činností certifikován společností TÜV NORD, způsobilost je pravidelně prověřována společností TÜV NORD.

Opravy a montáže strojních zařízení hutí a příbuzných oborů; opravy a údržba elektrozařízení; údržba staveb a žáruvzdorných vyzdívek jsou certifikovány společností TÜV NORD CZECH s.r.o. a splňuje požadavky systému jakosti dle EN ISO 9001:2008, environmentálního systému dle EN ISO 14001:2004 a BOZP dle BS OHSAS 18001:2007.

### **Závod 5 – Doprava**

Železniční dopravní cestu tvoří celkem 190 km kolejíště, na kterém se nachází 876 výhybek. Dále se nachází se v areálu společnosti v 52,5 km silnic. Pro zajištění dopravních potřeb akciové společnosti disponuje závod lokomotivami, železničními vozy a železniční infrastrukturou. Železnice každoročně přepraví okolo 20 - 21 mil. tun surovin, materiálu a hotových metalurgických výrobků. Závod rovněž pro společnost zajišťuje celní služby a koordinuje služby externích dodavatelů v oblasti silniční nákladní dopravy a zaměstnanecké dopravy. Mezi další poskytované služby patří měření emisí silničních vozidel, vážení na kolejových a silničních váhách, měření radiace vozových a silničních zásilek. Pro společnost plní závod rovněž funkci správce tzv. studeného odvalu, kde se zpracovávají, resp. ukládají v dokumentaci vyjmenované odpady společnosti. V kompetenci závodu 5 – Doprava je rovněž vykládka surovin pro zajištění výroby vysokopečního závodu.

### **Závod 6 – Investice**

Hlavní funkcí závodu je zodpovědnost za řízení oblasti strategického plánování, přípravy, řízení a realizaci investic a investičních projektů v ArcelorMittal Ostrava a.s. za účelem reprodukce a rozvoje její výrobní základny. Tuto činnost vykonává napříč všemi útvary ArcelorMittal Ostrava a.s. a to včetně jejich dceřiných společností a společností s majetkovou účastí. V plném rozsahu svého zaměření je zodpovědný za komunikaci s nadřízenými korporátními strukturami a orgány státní správy.



## Hlavní produkty

### Hutní prvovýroba

- Výroba surového železa
- Metalurgický koks s příslušnou průvodní kokso-chemickou produkcí (surový benzol, koksárenský dehet, koksárenský plyn, kapalná síra)

### Hutní výroba

- Oceli neušlechtilé, mikrolegované a legované
- Elektrotechnické oceli dle KN 41 3161, KN 41 3162, KN 41 3163 a KN 41 3164, KN 41 3170 (dynamooceľi a trafooceľi) na výrobu pásů určených pro válcování za studena, oceli odolné proti atmosférické korozi dle ČSN EN 10 025-5 (ČSN EN 10 155)
- Plynule lité předlitky čtvercového, obdélníkového a kruhového průřezu
- Odlévané formáty  
Kvadráty: 115 mm, 160 mm a 180 mm  
Bramky: 105 x 160 mm  
Kruhové: D 130 mm, D 160 mm, D 200 mm, D 270mm, D 350 mm, D 400 mm  
Bramy: 740 – 1575 mm x 150 mm
- Oceli neušlechtilé, mikrolegované a legované
- Elektrotechnické oceli dle KN 41 3161, KN 41 3162, KN 41 3163 a KN 41 3164, KN 41 3170 (trafoocel) na výrobu pásů určených pro válcování za studena, oceli odolné proti atmosférické korozi dle ČSN EN 10 025-5 (ČSN EN 10 155)
- Tyče jednoduchého a tvarového průřezu válcovaných za tepla
- Válcovaný pás za tepla na trati P 1500
- Válcování pásu s oválnými výstupky na trati P 1500
- Válcované dráty
- Výroba profilů pro důlní výztuže a tunely
- Betonářská ocel
- Vysokopeční strusky a ocelářské strusky upravené
- Vysokopeční aglomerát

## II. Zpráva představenstva o podnikatelské činnosti a o stavu majetku společnosti ArcelorMittal Ostrava a.s.

### 1. Činnost představenstva

V období od 1.1.2014 do 19.11.2014 zabezpečovalo obchodní vedení společnosti ArcelorMittal Ostrava a.s. (dále jen společnost) představenstvo ve složení:

- |                              |  |
|------------------------------|--|
| předseda představenstva      | - pan Tapas Rajderkar  |
| místopředseda představenstva | - pan Ashok Virupaksha Gowda Patil   |
| členové představenstva       | - pan Dirk Cyriel Edmond Stroo<br>- pan Shankaranathan Anoop Nair<br>- pan Jan Rafaj |

Dne 19.11.2014 představenstvo vzalo na vědomí rezignaci člena představenstva pana Dirka Edmonda Cyriela Stroa a zvolila náhradním členem představenstva pana Shahaba Husaina, a to na období do příštího zasedání valné hromady.

Od 19.11.2014 do 31.12.2014 zabezpečovalo obchodní vedení společnosti představenstvo ve složení:

- |                              |   |
|------------------------------|---|
| předseda představenstva      | - pan Tapas Rajderkar   |
| místopředseda představenstva | - pan Ashok Virupaksha Gowda Patil  |
| členové představenstva       | - pan Jan Rafaj<br>- pan Shankaranathan Anoop Nair<br>- pan Shahab Husain |

V období od 1.1.do 31.12.2014 se uskutečnilo 28 zasedání představenstva společnosti.

### 2. Hospodářské výsledky

Společnost ve sledovaném období od 1. ledna 2014 do 31. prosince 2014 vytvořila zisk před zdaněním ve výši 2 344 mil. Kč. Celkový výsledek hospodaření společnosti za účetní období představuje zisk ve výši 1 928 mil. Kč.

Za sledované období byl vytvořen provozní hospodářský výsledek – zisk ve výši 1 277 mil. Kč a finanční hospodářský výsledek - zisk ve výši 1 067 mil. Kč.

Celkové tržby společnosti za prodej vlastních výrobků a služeb činily za uvedené období 34 049 mil. Kč a přidaná hodnota činila 4 884 mil. Kč.

K 31.12.2014 vykazovala společnost aktiva celkem ve výši 51 503 mil. Kč. Hodnota stálých aktiv činí 16 428 mil. Kč, z toho dlouhodobý hmotný majetek 11 262 mil. Kč a dlouhodobý finanční majetek 3 686 mil. Kč. Hodnota vlastního kapitálu činila 41 767 mil. Kč.

Společnost k 31.12.2014 neevidovala žádné bankovní úvěry.

### 3. Výroba a obchod

V hodnoceném období naše společnost vyrobila 1 342 216 t dlouhých výrobků (hrubá trať, středojemná trať, drátová trať a strojírenské výrobky), 482 184 t plochých výrobků (Steckel Mill) a 100 409 t plochých výrobků válcovaných za studena. Produkce mokrého koksu činila 1 197 295 t, surového železa 2 090 896 t a výroba tekuté oceli činila 2 034 056 t.

### 4. Ochrana životního prostředí

V roce 2014 společnost plnila limity stanovené v oblasti životního prostředí.

Česká inspekce životního prostředí provedla v roce 2014 celkem osm kontrol, které byly zaměřeny na dodržování podmínek provozu zařízení společnosti v oblasti ochrany ovzduší. Při kontrolách nebylo shledáno porušení podmínek vyplývajících ze zákona o ochraně ovzduší a integrovaných povolení.

Dne 31.12.2013 skončila platnost výjimky z plnění zákonných hlukových limitů, které Krajská hygienická stanice Moravskoslezského kraje se sídlem v Ostravě udělila společnosti na období 2010 až 2013. V měsících srpen a září 2014 provedla společnost prostřednictvím autorizované firmy měření hluku v osmi stanovených referenčních bodech v okolí areálu společnosti v Ostravě-Kunčicích. Ze závěrečné zprávy o provedeném měření vyplývá, že v žádném z uvedených referenčních bodů úroveň hluku prokazatelně nepřekročila limity uvedené v Nařízení vlády ČR č. 272/2011 Sb.

V dalším období bude i nadále věnována pozornost dodržování zákonných limitů stanovených společnosti pro ochranu životního prostředí, zvláště pak bude kladen důraz na snižování zátěže v oblasti ovzduší, hluku a na přípravu a realizaci plánovaných ekologických projektů.

### 5. Investice

V roce 2014 byly realizovány investice v celkové výši 882 miliónů Kč, z toho zejména do projektů zlepšení životního prostředí investovala společnost 147 miliónů, do obnovy zařízení 276 miliónů a 199 miliónů do zvýšení bezpečnosti.

Největším investičním projektem byla v hodnoceném období obnova ohřivačů větru na VP 2 ve výši 181 miliónů Kč, což umožní snížení spotřeby vysokopecního koksu a odstranění bezpečnostního rizika poškození propojení potrubí horkého vzduchu.

Rozčlenění významných investic po jednotlivých závodech:

- Na závodě 10 – Koksovna byly realizovány menší projekty v celkové výši 1 milión Kč.
- Na závodě 12 – Vysoké pece – byl zahájen projekt obnovy ohřivačů větru na VP 2. Byly zahájeny dotované projekty snížení fugitivních emisí z odlévárny VP 2, snížení fugitivních emisí z odléváren VP 3, snížení fugitivních emisí z manipulace a chlazení aglomerátu na Aglomeraci sever, snížení fugitivních emisí z manipulace a chlazení aglomerátu na Aglomeraci jih, snížení emisí modernizací odprášení aglomerace jih, odprášení výklopníků a další projekty ve výši 303 miliónů Kč.
- Na závodě 13 – Ocelárna – pokračoval projekt instalace 330 t jeřábu, byl zahájen projekt automatizace pánvové pece č. 3 a ZPO 3 a další projekty v celkové výši 130 miliónů Kč.
- Na závodě 14 – Válcovny – byl dokončen projekt na výrobu závitových tyčí, zahájen projekt lisu svítků na kontidrátové trati, rovnacích strojů HCC, válcovacích stolic pro kontidrátovou trať a nouzového chlazení ohřivačích pecí kontidrátové tratě a HCC. Investice na závodě Válcovny celkově dosáhly výše 249 miliónů Kč.

- Na závodě 5 – Závod doprava – byly dokončeny projekty Obnova průkazu způsobilosti St.8 VP a Centralizace ovládání kolejíště St. 8 šrot. Byl zahájen projekt Obnova kolejíště u SJV. Tyto investice dosáhly výše 65 miliónů Kč.

Společnost také realizovala menší projekty v oblasti bezpečnosti práce, např. poloautomatický manipulátor stínící trubice na ZPO1, záchytné systémy na střechách budov se strojovny výtahů, havarijní odjezd otočného licího stojanu, záchytné systémy na střechách SJV II, rekonstrukce střechy skladiště vápna apod.

## 6. Výzkum a vývoj

Výzkum a vývoj tvoří významnou složku podnikatelského úsilí společnosti ArcelorMittal Ostrava a.s. Výzkumné a vývojové aktivity se soustřeďují zejména na dvě základní oblasti výroby, kterými jsou výroba plynule litých sochorů a bram a válcování hotových výrobků za tepla. Mimo uvedené činnosti pokrývá část výzkumu a vývoje i úkoly, vyplývající z výroby energií a surového železa. Samostatnou součástí pak tvoří koksochemický výzkum, jenž se současně zúčastňuje významným podílem na řešení korporátních úkolů celé skupiny ArcelorMittal. V oblasti uhlí a koksu se jedná zejména o klíčové priority skupiny v oblasti optimálního využití surovinové základny, zajištění bezpečného provozu a prodloužení životnosti výrobního zařízení a v neposlední řadě o kvalitu vyráběného produktu s vazbou na efektivitu výroby surového železa ve vysokopečném procesu.

V souvislosti s environmentálními vlivy hutní výroby na její okolí a rostoucími požadavky na minimalizaci těchto vlivů vystupují do popředí i aktivní práce spojené s optimalizací palivové základny včetně ověřování aplikace moderních technologií a postupů pro snížení ekologických dopadů a plnění emisních limitů.

Pro aktivity spojené s globálními otázkami celé skupiny ArcelorMittal je využívána rovněž kooperace s Global R&D. Zde by bylo možné zmínit především spolupráci v oblasti využití numerických simulací, implementace řídicích modelů výrobních technologií a jejich optimalizaci, zajišťování transferu know-how a vývoje nových výrobků, jež byly v loňském roce jedním z hlavních témat vzájemné spolupráce.

Nedílnou součástí všech aktivit výzkumu a vývoje ArcelorMittal Ostrava a.s. tvoří v souvislosti s plánovanými investicemi i činnosti, zaměřené na jejich podporu.

Vybrané části úkolů jsou řešeny rovněž za pomoci specializovaných pracovišť, především vysokých škol a externích projekčních a výzkumných center, které disponují unikátními zkušebními zařízeními, vlastním know-how a specializovaným softwarovým vybavením.

Nedílnou součástí pak tvoří spolupráce s lokálním i korporátním zákaznickým servisem, který je jedním ze zdrojů podnětů pro rozvoj a zvyšování kvality finálních výrobků. Vybrané projekty jsou rovněž součástí koncepce trvalého zlepšování, jako jednoho z nástrojů pro zavádění ekonomicky přijatelných řešení provozních problémů.

V roce 2014 byl výzkum a vývoj společnosti ArcelorMittal Ostrava a.s. zaměřen na řešení problematiky optimalizace technologií výroby (včetně implementace průmyslových modelů) a zavádění nových výrobků.

V rámci řešení problematiky optimalizace technologie výroby bylo řešeno několik výzkumných úkolů v oblasti výroby koksu. Významnou řešenou problematikou bylo např. téma „Jemná regulace bloku A koksárenské baterie“. V oblasti energetiky bylo ve spolupráci s VŠB TU Ostrava připraveno posouzení povrchové teploty vnější keramické vyzdívkou polostropu kotle a navrženo řešení pro zvýšení jeho životnosti.

Projekty týkající se výroby surového železa řešily zejména optimalizaci podmínek aglomeračního procesu pomocí laboratorních testů a přípravu pro zavedení expertního systému řízení vysoké pece.

Na závodě Ocelárna byl úspěšně ukončen výzkumný úkol, týkající se vlivu modernizace ZPO na vnitřní kvalitu bram a svitků, který byl řešen ve spolupráci s VŠB TU Ostrava v rámci grantu. Druhý projekt, řešený rovněž v rámci grantového projektu a ve spolupráci s VŠB-TU Ostrava, se týkal vývoje nových technologií a jejich optimalizace v oblasti primárního chlazení bramového ZPO. Jeden z pilotních výzkumných úkolů byl zaměřen na odlévání kruhových sochorů prům. 130 mm na ZPO č. 3 s následným ověřením výroby trubek. Další významná část úkolů se soustředila na technologii výroby nových formátů kruhových sochorů a jakostí ocelí, odlévaných na modernizovaném ZPO č. 1 a technologii vakuování oceli na historicky prvním vakuovém agregátu postaveném v ArcelorMittal Ostrava a.s. Na ZPO č. 3 pokračovaly zkoušky s cílem ověření výroby nových značek ocelí včetně zkoušek odlévání sochorů čtvercového průřezu uzavřeným odléváním. V roce 2014 byl úspěšně vyřešen výzkumný úkol týkající se vývoje nových materiálů pro chlazení tekuté oceli v ocelárenském agregátu.

V oblasti optimalizace technologie válcování lze uvést zejména úkoly, spojené s investicemi na Středojemné válcovně v oblasti válcování speciálních závitových tyčí, určených pro pozemní a důlní stavitelství v průměrech 15 – 63,5 mm s levotočivým i pravotočivým závitem. Práce se soustředily zejména na technologii řízeného ochlazování a stanovení správného chemického složení používaných ocelí. Projekt byl řešen ve spolupráci s globálním výzkumným centrem Global R&D. Mezi úkoly, které navazují na úkoly řešené na Ocelárně, patřilo zavedení jakostí uklidněných hliníkem odlévaných uzavřeně pro válcování na tratích HCC a SJV v kvadrátu 160 mm a 130 mm. V sortimentu úhelníků, a profilových tyčí byla zavedena a certifikována výšepevná jakost S420M.

Úkoly z oblasti výroby bezešvých trubek byly zaměřeny jednak na vývoj a implementaci nových produktů do výroby, ale rovněž na zlepšení výtěžků či optimalizaci mechanických vlastností již zavedených jakostí. Z první oblasti lze zmínit např. výzkumný úkol zaměřený na vývoj nových jakostních stupňů kotlových trubek, což představuje produkt s vysokou přidanou hodnotou, nebo úkol zabývající se zavedením výroby spirálové svařovaných trub určených pro kyselá prostředí. Z druhé, kvalitativně zaměřené oblasti lze uvést např. úkoly zaměřené na snížení výskytu vad typu otlaků vyskytujících se na vnitřním povrchu trub, případně úkol mapující vliv modernizační investiční akce na závodě Ocelárna na zlepšení výtěžků u zavedených interních jakostí pro výrobu bezešvých trubek.

V období od 1.1.2014 do 31.12.2014 bylo řešeno 53 výzkumných úkolů v šesti základních zaměřeních, přičemž v daném období bylo 21 úkolů ukončeno a 16 nových zahájeno. Vlastní náklady na řešení výzkumných a vývojových projektů činily 12 898 tis. Kč.

Dále byly řešeny 2 programové projekty, na které byly poskytnuty dotace Ministerstvem průmyslu a obchodu ČR a Technologickou agenturou ČR v celkové výši 2 600 tis. Kč.

Celkové náklady na výzkum a vývoj včetně dotací za dané období činily 15 498 tis. Kč.

## 7. Patenty a licence

1. Společnost je majitelem kombinované ochranné známky pro 9 tříd výrobků a služeb



a obrazové ochranné známky Společenství pro 4 třídy výrobků a služeb,



rovněž je majitelem slovní grafické ochranné známky pro třídu výrobků 6 – surové železo.

***FORMET***

Společnost je na základě smluvního souhlasu oprávněna používat pro označování vybraných výrobků slovní ochrannou známku,

**ARCOROX**

rovněž je oprávněna používat kombinovanou ochrannou známku.



**ArcelorMittal**

Jako nástupnická organizace se od data fúze 1.11.2014 společnost stala vlastníkem níže uvedených ochranných známek společnosti ArcelorMittal Frýdek-Místek.



2. Společnost je majitelem 1 platného patentu a 3 přihlášek vynálezů registrovaných u Úřadu průmyslového vlastnictví ČR.
3. Dále je společnost vlastníkem 17 užitných vzorů pro výrobu a montáž silničních svodidel, které jsou zaregistrovány u Úřadu průmyslového vlastnictví České i Slovenské republiky. Ochrana designu vyráběných svodidel je nově zajištěna rovněž prostřednictvím průmyslového vzoru Společenství, který nám byl udělen v roce 2014.

4. Společnost ArcelorMittal Ostrava je poskytovatelem licence k výrobě a montáži chráněných silničních záchytných systémů na území ČR a SR. Nabyvatelem licence je společnost KLS, s.r.o.
5. Dále je ArcelorMittal Ostrava společně s OKD, a.s. spoluvlastníkem know-how k výrobě důlních ocelových výztuží.

## 8. Integrovaný systém řízení (IMS)

Integrovaný systém je tvořen organizační strukturou, odpovědnostmi, procesy, činnostmi, postupy a zdroji potřebnými pro řízení a realizaci jakosti, ochrany životního prostředí, hospodaření s energií a bezpečnosti a ochrany zdraví při práci. Zahrnuje všechny závody a útvary ArcelorMittal Ostrava a.s. a vybrané dceřiné společnosti.

QMS (Systém řízení kvality), EMS (Systém environmentálního řízení) a HSMS (Systém bezpečnosti a ochrany zdraví při práci) splňují požadavky EN ISO 9001, EN ISO 14001 a BS OHSAS 18001 a jsou certifikovány společností TÜV Nord Czech. HSMS rovněž splňuje požadavky národního programu Bezpečný podnik. EnMS (Systém managementu hospodaření s energií) je zaveden v ArcelorMittal Ostrava a ve vybraných dceřiných společnostech dle EN ISO 50001 a v současné době není certifikován.

Systém prevence závažných havárií, který je v ArcelorMittal Ostrava a.s. budován ve smyslu zákona č. 59/2006 Sb. a vyhlášky č. 256/2006 Sb., je dokumentován Bezpečnostní zprávou.

Vrcholové vedení ArcelorMittal Ostrava a.s. a dceřiných společností vyhláší Politiku a Cíle IMS jako vyjádření svého postoje k zabezpečení IMS. K jejich naplňování jsou vyhlášeny na závodech, v ÚVAS a v DS programy a úkoly IMS.

V QMS společnost prokazuje svoji schopnost trvale poskytovat výrobek, který splňuje požadavky zákazníka. Cíle a úkoly vyhlášené v oblasti QMS jsou zaměřeny zejména na přípravu a vývoj nových výrobků, procesů a výrobních zařízení, realizaci změn výrobků, technologií nebo procesů, splnění požadavků zákazníka, stanovení limitů v oblasti kvality výroby a zvyšování odborné způsobilosti zaměstnanců.

V EMS společnost identifikuje environmentální aspekty, které ovlivňují, případně mohou ovlivnit, životní prostředí. Cíle, programy a úkoly jsou zaměřeny na snižování negativního vlivu na životní prostředí.

V HSMS jsou identifikována, hodnocena a řízena bezpečnostní rizika. Cíle, programy a úkoly jsou zaměřené na odstranění rizik nebo na minimalizaci neodstranitelných rizik.

V EnMS je cílem snížení energetické náročnosti, zlepšení energetické účinnosti, využívání a spotřeby energie.

V systému PZH je cílem předcházet možnosti vzniku mimořádných událostí, jejichž důsledky by mohly mít negativní vliv na zdraví zaměstnanců, životní prostředí a majetek.

Na podzim 2014 ArcelorMittal Ostrava a.s. a její dceřiné společnosti úspěšně absolvovaly 1. kontrolní audit QMS dle EN ISO 9001, EMS dle EN ISO 14001 a HSMS dle BS OHSAS 18001.

V souladu s legislativními požadavky v cílových exportních zemích, vlastní společnosti certifikáty na všechny stanovené výrobky.

## 9. Personální politika

Od 1.4.2014 je v platnosti Dodatek č.1. na základě kterého došlo ke změnám v kapitole D – Mzdy zaměstnanců.

Průměrná mzda činí ve společnosti 35 758 Kč. Konečný počet zaměstnanců (včetně převodu AMFM) k 31.12.2014 činil 4 613 osob. Průměrný přepočtený počet zaměstnanců (včetně převodu AMFM) za období leden-prosinec činil 4 674 osob.

V měsíci říjnu byl ověřen systém řízení BOZP společnosti podle požadavků ČSN OHSAS 18001 auditorskou firmou TÜV NORD, výsledkem bylo prodloužení certifikátu. Stejně jako v uplynulých letech byl rozvíjen korporátní projekt „Journey to zero – Cesta k nulové úrazovosti“ s cílem stát se nejbezpečnější ocelářskou společností na světě. Postupně jsou implementovány korporátní bezpečnostní standardy v různých oblastech např. odpojování a zajišťování agregátů – pro implementaci tohoto standardu byla vytvořena „Komise pro izolaci“, stísněné prostory, práce ve výškách, jeřáby a zdvihací zařízení, železniční doprava a řízení externích firem, smluvních stran. Tyto standardy jsou přísnější než česká legislativa a cílem jejich implementace je prevence všech pracovních úrazů. V měsíci říjnu byla prověřena implementace těchto standardů korporátním Fatality Prevention Auditem v závodě 17 – Válcovny plechu FM (AMFM).

Vrcholovými manažery společnosti bylo v roce 2014 provedeno 679 vrstvených auditů, středním managementem 10 937 auditů na dílnách a pracovištích. Opětovně byly uspořádány v měsíci dubnu „Den zdraví a bezpečnosti“ a v měsíci září „Týden pro podporu zdraví“ s cílenými programy korporace ArcelorMittal a vlastními doprovodnými akcemi.

Pokračoval projekt „Shared vigilance – Vzájemná ostražitost“ s cílem rozšířit myšlenku starat se nejen o svou bezpečnost ale také o bezpečnost kolegů a spolupracovníků.

Partnerství mezi odbory a managementem společnosti v oblasti bezpečnosti a ochrany zdraví při práci bylo zajištěno celoroční spoluprací při pravidelně konaném „Výboru BOZP“.

V období od 1.1.2014 do 31.12.2014 evidovala společnost 1 smrtelný a 4 absenční úrazy. Z tohoto počtu se jeden absenční a smrtelný úraz staly zaměstnancům přidělených agenturami práce. Pracovní neschopnost z důvodu pracovních úrazů v analyzovaném období byla 696 zameškaných kalendářních dnů. Počet uznaných nemocí z povolání v roce 2014 činil 7. Během celého roku 2014 byly zveřejňovány a komunikovány závažné pracovní úrazy a události, ke kterým došlo v ostatních jednotkách v rámci skupiny ArcelorMittal za účelem prověření, zda se obdobná rizika vyskytují na pracovištích naší společnosti a stanovení opatření k jejich snížení. Nadále byla prováděna školení, včetně on-line školení vedoucích zaměstnanců a praktická aplikace minut pro bezpečnost, vyšetřování úrazů ve spolupráci se zaměstnanci.

V rámci řízení BOZP zaměstnanců externích společností, působících v areálu AM Ostrava jsou prováděna školení v oblasti rizik BOZP, před každou směnou je prováděna „Analýza rizik na poslední chvíli“ (LMRA) a je podporován zavedený projekt „Rudých škorpiónů“, kteří dohlíží na dodržování pravidel BOZP na pracovištích externích firem.

## **10. Předpokládaný vývoj a strategie společnosti ArcelorMittal Ostrava a.s. v roce 2015**

Společnost ArcelorMittal Ostrava a.s. se stejně jako v minulých letech zaměří i v roce 2015 zejména na projekty týkající se zlepšování a optimalizace v oblasti výroby. Za největší a nejdůležitější cíl si pak společnost klade další rozvoj bezpečnosti výrobních provozů a to nejenom s ohledem na vlastní zaměstnance, ale i zaměstnance externích firem. Výrobní činnost společnosti byla v roce 2014 optimalizována stejně jako v minulých letech dle požadavků trhu. Výroba byla stabilizována - na plném výkonu 2 vysokých pecí a 2 tandemových pecí s maximálním využitím vlastních energetických zdrojů a elektrické energie od dceřiné společnosti. Díky snaze maximálně využít aglomerátu při výrobě surového železa bylo dosaženo stejného objemu výroby aglomerátu jako v předešlém roce.



Stav výroby na hotovnicích válcovacích tratích byl charakterizován maximální flexibilitou agregátů, kterou lze dokladovat operativním řízením výrobních programů podle aktuálních potřeb. Propad výroby ploché oceli byl částečně kompenzován navýšením zakázkového naplnění u sortimentu dlouhých výrobků.

Obdobný stav lze očekávat pro rok 2015 ve všech oblastech hutního cyklu. Naši snahou bude opět pružná reakce na požadavky trhu a využití vysoké flexibility našich výrobních zařízení s cílem zajistit konkurenceschopné náklady výroby.

S ohledem na nestabilní trh s ocelovými výrobky se společnost zaměřuje na zefektivnění poskytovaných služeb prodeje a marketingu a udržení dlouhodobě dobrých obchodních vztahů. V souladu s obchodní strategií společnosti zůstávají prioritou rychlá reakce výroby na požadavky zákazníků a zkracování doby mezi přijetím zakázky a její realizací. Za tímto účelem je provozován a efektivně využíván sklad tyčové oceli, který umožňuje velmi operativně poskytovat široký sortiment dlouhých výrobků v zaručené kvalitě.

V lokalitě Frýdek-Místek si společnost klade za cíl udržitelnost výroby transformátorových plechů a to hlavně v oblasti zajištění klíčových energií novým konceptem dodávek tepla pro výrobu a dále v oblasti samotných výrobků je cílem zvyšování užitečných vlastností elektro oceli.

V roce 2015 se společnost bude i nadále zaměřovat na procesy optimalizace nákladů v oblasti nákupu strategických surovin.

Snahou společnosti je pokračovat i nadále v reorganizaci řízení s cílem dalšího zefektivňování procesu výroby. Mezi základní priority patří rovněž stabilní provoz klíčových výrobních technologií a optimalizace jejich provozování s cílem maximálně zabezpečit konkurenceschopnost společnosti. Ve vyšší míře bude kladen důraz na udržení dobrého technického stavu výrobních zařízení, které je nezbytnou podmínkou pro zajištění kvalitní výroby.

Stejně jako v minulosti jsou realizovány kroky související s dlouhodobou strategií společnosti, jež má za úkol soustředit se především na hlavní činnost podnikání, která přímo souvisí s výrobou oceli a ocelových výrobků. Současně s tímto záměrem zůstává cílem i nadále zabezpečení výroby v jejím požadovaném rozsahu spolu se vzájemnou provázaností mezi všemi dceřinými společnostmi a využitím z toho plynoucích synergických efektů.

Aktuální hospodářské výsledky společnosti přinutily vedení společnosti ArcelorMittal Ostrava a.s. v roce 2014 k opětovné revizi plánovaných investičních projektů, z nichž některé byly časově posunuty. I v roce 2015 bude kladen důraz na investiční projekty, hlavní prioritní oblasti zůstávají nezměněny a budou zaměřeny do oblastí ekologie a rozvoje primárních technologií spolu s bezpečností a ochranou zdraví.

V Ostravě  
Představenstvo  
ArcelorMittal Ostrava a.s.

Tato zpráva byla projednána a schválena na zasedání představenstva  
ArcelorMittal Ostrava a.s.

### **III. Zpráva o vztazích mezi ovládající a ovládanou osobou a o vztazích mezi ovládanou osobou a ostatními osobami ovládanými stejnou ovládající osobou dle §82 zákona o obchodních korporacích za rok končící 31.12.2014**

V souladu s ustanovením §82 zákona o obchodních korporacích č.90/2012 sb. byla zpracována zpráva o vztazích mezi společností **ARCELORMITTAL S.A.**, se sídlem 19, Avenue de la Liberté, L-2930 Lucemburk, Lucemburské Velkovévodství (dále „ovládající osoba“) jako osobou ovládající a společností **ArcelorMittal Ostrava a.s.**, se sídlem Ostrava - Kunčice, Vratimovská č.p. 689, PSČ 707 02 (dále „ovládaná osoba“ nebo také „AMO“) jako osobou ovládanou, a o vztazích mezi ovládanou osobou a ostatními osobami ovládanými stejnou ovládající osobou za rok končící 31.12.2014. K 31.12.2014 vlastnila rodina pana L. N. Mittala v ovládající společnosti podíl ve výši 39,35 %.

Společnost v této zprávě vykazuje transakce se spřízněnými osobami, které jsou součástí skupiny ArcelorMittal k 31.12.2014.

Mezi ovládající společností a ovládanou společností nebyla uzavřena ovládací smlouva.

Ze vztahu s ovládající osobou a ze vztahů s osobami ovládanými stejnou ovládající osobou neplynou pro společnost žádné nevýhody nebo rizika, smlouvy uzavřené s ovládající osobou a osobami ovládanými stejnou ovládající osobou respektují podmínky běžného obchodního styku, přičemž smluvní stany tyto smlouvy považují za oboustranně výhodné.

Na základě vynaloženého úsilí představenstvo ovládané společnosti prohlašuje, že níže uvedený výčet propojených osob, se kterými ovládaná osoba v roce končícím 31.12.2014 uskutečnila plnění a protiplnění, reprezentuje všechny subjekty, které jsou k dnešnímu dni společnosti ArcelorMittal Ostrava a.s. známy.

#### **I. Plnění a protiplnění na základě uzavřených smluv**

Mezi ovládanou osobou a ovládající osobou a mezi ovládanou osobou a ostatními osobami ovládanými stejnou ovládající osobou byla v roce končícím 31. prosince 2014 uskutečněna na základě uzavřených smluv následující plnění a protiplnění.

Z poskytnutých plnění a protiplnění na základě uzavřených smluv nevznikla ovládané osobě žádná újma.

Ze strany společnosti nebyly učiněny žádné jiné právní úkony, ani přijata jiná opatření, která by byla v zájmu nebo na popud ovládající osoby či v zájmu nebo na popud ostatních osob ovládaných stejnou ovládající osobou.

Hodnoty jsou uváděny bez daně z přidané hodnoty v tisících Kč.

### **ArcelorMittal Finance**

Na základě uzavřené Smlouvy o půjčce se společností ArcelorMittal Finance ze dne 20.12.2013 v celkovém objemu 25 000 000 tis. Kč umožnila společnost této entitě dne 30.12.2013 čerpání finančních prostředků formou první tranše ve výši 13 659 845 tis. Kč. Druhá tranše ve výši 11 340 155 tis. Kč byla čerpána dne 10.1.2014. Na základě dodatku č.1 ze dne 17.7.2014 došlo k částečnému splacení půjčky ve výši 8 200 000 tis. Kč. Stav půjčky k datu 31.12.2014 je 16 800 000 tis. Kč.

Splatnost půjčky dle smlouvy je stanovena na 31.12.2015 a byla klasifikována podle doby splatnosti k danému rozvahovému dni jako krátkodobá pohledávka – ovládající a řídicí osoba. Tato smlouva je zajištěna zástavou kmenových akcií Společnosti vlastněných společností ArcelorMittal Holdings AG ve výši 4 100 000 ks, která byla zaregistrována ve Středisku cenných papírů.

Konstrukce úrokové sazby byla smluvně definována ve výši kótované sazby 3M PRIBOR a marže ve výši 225 bps.

Příslušná část výnosových úroků z této půjčky zaúčtovaná v roce končícím 31.12.2014 činí 555 367 tis. Kč.

### **ArcelorMittal Treasury SNC**

Společnost uzavřela dne 10.9.2009 Dvoustrannou smlouvu o řízení financí a finančních transakcí („Smlouva“) a dne 17.6.2010 Smlouvu se společností ArcelorMittal Treasury SNC (dále „Treasury“), a to za účelem optimalizace bankovních úroků, bankovních nákladů a plateb uskutečňovaných uvnitř skupiny.

Obě tyto smlouvy byly ukončeny ke dni 30.6.2014 a nahrazeny Novou Dvoustrannou smlouvou o řízení financí a finančních transakcí („Smlouva“) ze dne 30.6.2014, která vstoupila v platnost 1.7.2014.

Účty jsou úročeny pro EUR na bázi tříměsíční sazby EURIBOR a marže ve výši 51,6 bps, pro USD na bázi tříměsíční sazby LIBOR a marže ve výši 51,6 bps, pro CZK na bázi tříměsíční sazby PRIBOR a marže ve výši 51,6 bps a pro PLN na bázi tříměsíční sazby WIBOR a marže ve výši 51,6 bps.

Příslušná část výnosových úroků zaúčtovaná v roce končícím 31.12.2014 činí 82 938 tis. Kč.

Peněžní vklady poskytnuté na účtech společnosti Treasury podle Smluv ze dne 10.9.2009 a 17.6.2010 jsou zajištěny zárukami vystavenými společností ArcelorMittal S.A. dne 10.9.2009 ve znění Dodatků ze dne 18.12.2009 a 22.11.2010, a dne 17.6.2010 ve znění dodatku ze dne 22.11.2010.

**ArcelorMittal Ostrava a.s.**  
**Výroční zpráva společnosti za rok končící 31.12.2014**

Na základě uzavřených smluv realizovala společnost následující objem nákupů a prodejů v roce 2014:

Společnost	Prodeje v roce 2014		
	(v tisících Kč)		
	zásoby	služby	investiční majetek
TAMEH Czech s.r.o.(ArcelorMittal Energy Ostrava s.r.o).	509 642	371 171	4 448
ArcelorMittal Tubular Products Karviná a.s.	11 543	65 396	0
ArcelorMittal Tubular Products Ostrava a.s.	3 445 442	458 933	0
ArcelorMittal Engineering Products Ostrava s.r.o.	127 305	136 418	7 085
ArcelorMittal Distribution Solutions Czech Republic, s.r.o.	257	12 383	0
ArcelorMittal Technotron, s. r. o.	216	4 313	0
ArcelorMittal Engineering and Consulting s r.o.	0	1 665	0
APERAM Stainless and Solution	0	318	0
ArcelorMittal Belval & Differdange	0	70	0
ArcelorMittal Bissen & Bettembourg S.	1 219	0	0
ArcelorMittal Commercial Long Czech Republic, s.r.o.	0	2 196	0
ArcelorMittal Commercial Sections SA	7 814 741	85	0
ArcelorMittal Construction CZ s.r.o.	0	48	0
ArcelorMittal Distribution Czech Republic, s.r.o.	440 067	2 532	0
ArcelorMittal Distribution Solution Poland Sp.z o.o.	0	0	153 674
ArcelorMittal Eisenhüttenstadt GmbH	0	8	0
ArcelorMittal FCE CZ, s.r.o.	0	3 663	0
ArcelorMittal Flat Carbon Europe	7 810 196	124	0
ArcelorMittal Galati S A	0	8	0
ArcelorMittal Gandrange	10 547	0	0
ArcelorMittal Hunedoara	2 974	0	0
ArcelorMittal International Luxembourg S.A.	130 645	20	0
ArcelorMittal Investigación y Desarrollo S.L.	0	18 997	0
ArcelorMittal Logistics Belgium N.V.	0	412	0
ArcelorMittal Luxembourg	0	1 071	0
ArcelorMittal Poland SA	195 347	8 454	0
ArcelorMittal Purchasing	0	-523	0
ArcelorMittal Refractories Sp. z o.o. (Komex)	60	65	0
ArcelorMittal Rodange et Schifflange	18 966	0	0
ArcelorMittal S.A.	0	22 713	0
ArcelorMittal Shared Service Center Europe Sp. z o.o. Sp k.	0	41	0
ArcelorMittal Temirtau JSC	1 112	0	0
ArcelorMittal Treasury SNC	0	0	435 495
ArcelorMittal Tubular Product Jubail	374 175	0	0
ArcelorMittal Tubular Products Luxembourg	0	181	0
ArcelorMittal Tubular Products Roman SA	134 766	109	0
ArcelorMittal Zenica D.O.O.	9 954	0	0
Czech Slag - Nová Huť, s.r.o.	0	93	0
Eisen Wagner GmbH	149 173	0	0
MG Odra Gas, spol. s r.o.	0	322 525	0
První Signální, a.s.	0	56	0
Przedsiębiorstwo Usług Kolejowych KOLPREM Sp. z o. o.	0	819	0
Stalprofil S.A.	155 356	0	0
Steeltrade, s.r.o.	0	18	0
<b>Celkem</b>	<b>21 343 703</b>	<b>1 434 382</b>	<b>600 702</b>

**ArcelorMittal Ostrava a.s.**  
**Výroční zpráva společnosti za rok končící 31.12.2014**

Společnost	Nákupy v roce 2014		
	(v tisících Kč)		
	zásoby	služby	investiční majetek
TAMEH Czech s.r.o.(dříve ArcelorMittal Energy Ostrava s.r.o.)	11 838	2 456 196	640
ArcelorMittal Tubular Products Karviná a.s.	20 696	0	0
ArcelorMittal Tubular Products Ostrava a.s.	267 742	6 505	0
ArcelorMittal Engineering Products Ostrava s.r.o.	208 597	228 424	9 609
ArcelorMittal Distribution Solutions Czech Republic, s.r.o.	2 323	98 386	0
ArcelorMittal Engineering and Consulting s r.o.	0	20 459	3 808
Czech Slag - Nová Huť, s.r.o.	0	20 733	0
ArcelorMittal Atlantique et Lorraine	14	79 702	0
ArcelorMittal Belgium (Gent+ Liege)	82	300	0
ArcelorMittal Belval & Differdange	0	2 187	0
ArcelorMittal Commercial Long Czech Republic, s.r.o.	0	-2	0
ArcelorMittal Commercial RPS S.A.R.L.	0	6 471	0
ArcelorMittal Design & Engineering Centre	0	1 386	303
ArcelorMittal Distribution Czech Republic, s.r.o.	1 255	35	0
ArcelorMittal Flat Carbon Europe	2 352 001	58 507	0
ArcelorMittal Galati S A	76	0	0
ArcelorMittal Gandrange	0	-143	0
ArcelorMittal Hamburg GmbH	4 482	-193	0
ArcelorMittal Insurance Consultants	0	25 443	6 686
ArcelorMittal International Luxembourg S.A.	0	-487	0
ArcelorMittal Investigación y Desarrollo S.L.	0	35 149	0
ArcelorMittal Logistics Belgium N.V.	0	29 421	0
ArcelorMittal Logistics Italia S.R.L.	0	13 693	0
ArcelorMittal Luxembourg	0	19 053	0
ArcelorMittal Poland SA	189 358	4 537	0
ArcelorMittal Purchasing	0	20 033	0
ArcelorMittal Refractories Sp. z o.o. (Komex)	717 762	0	0
ArcelorMittal Rodange et Schifflange	7	0	1 329
ArcelorMittal S.A.	0	57 667	0
ArcelorMittal Shared Service Center Europe Sp. z o.o. Sp k.	0	20 043	0
ArcelorMittal Sourcing SA	5 530 997	4 127	0
ArcelorMittal Treasury SNC	0	1 640	1 328
ArcelorMittal Warszawa Sp.z o.o.	111 605	0	0
HK Produkcyjny Ośrodek Maszynowy Suwałki	105	0	0
HK-Cutiron Sp.z.o.o.	69 347	0	0
Hutnictví železa, a.s.	0	3 885	0
MG Odra Gas, spol. s r.o.	7 439	321 064	0
První Signální, a.s.	46	5 770	10 345
Przedsiębiorstwo Usług Kolejowych KOLPREM Sp. z o. o.	0	443	0
Silscrap SP. Z.o.o. PPZ – SM	14 180	0	0
Steeltrade, s.r.o.	114 420	0	0
Zakłady Koksownicze Zdzeszowice Sp.z o.o.	269 551	0	0
<b>Celkem</b>	<b>9 893 923</b>	<b>3 540 434</b>	<b>34 048</b>

**ArcelorMittal Commercial RPS S.a.r.l.**

Na základě Smlouvy o poskytování služeb (Sales Agency Agreement – RPS) poskytla společnost ArcelorMittal Commercial RPS S.a.r.l. společnosti AMO v roce končícím 31.12.2014 plnění v celkové hodnotě 6 471 tis. Kč.

**ArcelorMittal Flat Carbon Europe SA**

Na základě Smlouvy o poskytování služeb (Sales Agency Agreement – LONG) poskytla společnost ArcelorMittal Flat carbon Europe SA společnosti AMO v roce končícím 31.12.2014 plnění v celkové hodnotě 50 462 tis. Kč.

**ArcelorMittal Investigación y Desarrollo S.L.**

Na základě Smlouvy o poskytování služeb (Research Laboratory Agreement) poskytla společnost ArcelorMittal Investigación y Desarrollo S.L. společnosti AMO v roce končícím 31.12.2014 plnění v celkové hodnotě 35 149 tis. Kč.

**ArcelorMittal Purchasing**

Na základě Smlouvy o poskytování služeb (Services Agreement) poskytla společnost ArcelorMittal Purchasing společnosti AMO v roce končícím 31.12.2014 plnění v celkové hodnotě 20 033 tis. Kč.

**ArcelorMittal SA**

Společnost ArcelorMittal SA poskytla společnosti AMO v roce končícím 31.12.2014 plnění v celkové hodnotě 57 667 tis. Kč, z toho na základě Smlouvy o poskytování služeb (Agreement for The Provisional of Corporate Services) bylo poskytnuto plnění ve výši 57 140 tis. Kč.

Společnost obdržela v roce 2014 dividendy, podíly na zisku a ostatní výnosy z dlouhodobého finančního majetku od níže uvedených společností.

<b>Společnost</b>	<b>(v tisících Kč)</b>
ArcelorMittal Tubular Products Ostrava a.s.	82 973
TAMEH Czech s.r.o. (dříve ArcelorMittal Energy Ostrava s.r.o.)	222 689
ArcelorMittal Engineering and Consulting Ostrava s.r.o.	1 000
ArcelorMittal Technotron s.r.o.	11 000
Czech Slag - Nová Huť s.r.o.	1 564
MG Odra Gas spol. s r.o.	28 103
První Signální a.s.	1 670
<b>Celkem</b>	<b>348 999</b>

V Ostravě  
Představenstvo  
ArcelorMittal Ostrava a.s.

Tato zpráva byla projednána a schválena na zasedání představenstva  
ArcelorMittal Ostrava a.s.



ArcelorMittal

**IV. ÚČETNÍ ZÁVĚRKA ZA ROK KONČÍCÍ  
31. PROSINCE 2014**

## ÚČETNÍ ZÁVĚRKA ZA ROK KONČÍCÍ 31. PROSINCE 2014

Název společnosti: ArcelorMittal Ostrava a.s.  
Sídlo: Ostrava - Kunčice, Vratimovská 689/117, 707 02  
Právní forma: akciová společnost  
IČ: 451 93 258

### Součástí účetní závěrky:

Rozvaha

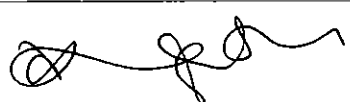
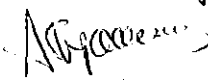
Výkaz zisku a ztráty

Přehled o změnách vlastního kapitálu

Přehled o peněžních tocích

Příloha

Účetní závěrka byla sestavena dne 11. března 2015.

Statutární orgán účetní jednotky	Podpis
Tapas Rajderkar	
Ashok Patil	



**ROZVAHA**  
v plném rozsahu

k datu  
31.12.2014  
(v tisících Kč)

ArcelorMittal Ostrava a.s.  
IČO 451 93 258

Vratimovská 689/117  
Kunčice, 719 00 Ostrava

	31.12.2014			31.12.2013
	Brutto	Korekce	Netto	Netto
<b>AKTIVA CELKEM</b>	<b>90 350 619</b>	<b>38 847 675</b>	<b>51 502 944</b>	<b>56 841 144</b>
<b>B. Dlouhodobý majetek</b>	<b>54 188 865</b>	<b>37 760 490</b>	<b>16 428 375</b>	<b>29 664 835</b>
<i>B.I. Dlouhodobý nehmotný majetek</i>	<i>1 797 242</i>	<i>316 483</i>	<i>1 480 759</i>	<i>488 005</i>
B.I.2. Nehmotné výsledky výzkumu a vývoje	371	371		
B.I.3. Software	316 320	310 313	6 007	6 588
B.I.4. Ocenitelná práva	5 592	5 581	11	207
B.I.6. Jiný dlouhodobý nehmotný majetek	1 473 382	138	1 473 244	479 713
B.I.7. Nedokončený dlouhodobý nehmotný majetek	1 577	80	1 497	1 497
<i>B.II. Dlouhodobý hmotný majetek</i>	<i>48 405 981</i>	<i>37 143 994</i>	<i>11 261 987</i>	<i>10 315 728</i>
B.II.1. Pozemky	1 180 662		1 180 662	1 111 122
B.II.2. Stavby	12 933 423	8 993 619	3 939 804	3 862 842
B.II.3. Samostatné hmotné movité věci a soubory hmotných movitých věcí	32 749 580	27 926 538	4 823 042	3 498 343
B.II.6. Jiný dlouhodobý hmotný majetek	2 046		2 046	1 462
B.II.7. Nedokončený dlouhodobý hmotný majetek	1 410 261	191 131	1 219 130	1 802 341
B.II.8. Poskytnuté zálohy na dlouhodobý hmotný majetek	130 009	32 706	97 303	39 618
<i>B.III. Dlouhodobý finanční majetek</i>	<i>3 985 642</i>	<i>300 013</i>	<i>3 685 629</i>	<i>18 861 102</i>
B.III.1. Podíly - ovládaná osoba	3 565 677		3 565 677	5 082 329
B.III.2. Podíly v účetních jednotkách pod podstatným vlivem	130 261	10 580	119 681	118 677
B.III.3. Ostatní dlouhodobé cenné papíry a podíly	289 704	289 433	271	251
B.III.4. Zápůjčky a úvěry - ovládaná nebo ovládající osoba, podstatný vliv				13 659 845
<b>C. Oběžná aktiva</b>	<b>36 146 663</b>	<b>1 087 185</b>	<b>35 059 478</b>	<b>27 162 250</b>
<i>C.I. Zásoby</i>	<i>5 636 166</i>	<i>401 421</i>	<i>5 234 745</i>	<i>5 339 842</i>
C.I.1. Materiál	2 972 818	330 843	2 641 975	3 053 784
C.I.2. Nedokončená výroba a polotovary	1 653 232	43 939	1 609 293	1 523 648
C.I.3. Výrobky	1 004 580	25 243	979 337	676 023
C.I.5. Zboží	5 536	1 396	4 140	86 289
C.I.6. Poskytnuté zálohy na zásoby				98
<i>C.II. Dlouhodobé pohledávky</i>	<i>8 368</i>	<i>11</i>	<i>8 357</i>	<i>8 611</i>
C.II.7. Jiné pohledávky	8 368	11	8 357	8 611
<i>C.III. Krátkodobé pohledávky</i>	<i>30 350 617</i>	<i>685 753</i>	<i>29 664 864</i>	<i>21 724 939</i>
C.III.1. Pohledávky z obchodních vztahů	3 328 373	647 249	2 681 124	2 461 754
C.III.2. Pohledávky - ovládaná nebo ovládající osoba	26 765 327		26 765 327	18 735 106
C.III.6. Stát - daňové pohledávky	20 643		20 643	99 926
C.III.7. Krátkodobé poskytnuté zálohy	55 033	35 552	19 481	16 166
C.III.8. Dohadné účty aktivní	171 236	0	171 236	403 528
C.III.9. Jiné pohledávky	10 005	2 952	7 053	8 459
<i>C.IV. Krátkodobý finanční majetek</i>	<i>151 512</i>		<i>151 512</i>	<i>88 858</i>
C.IV.1. Peníze	4 671		4 671	3 236
C.IV.2. Účty v bankách	146 841		146 841	85 622
<b>D. I. Časové rozlišení</b>	<b>15 091</b>		<b>15 091</b>	<b>14 059</b>
D.I.1. Náklady příštích období	15 091		15 091	14 059

		31.12.2014	31.12.2013
	<b>PASIVA CELKEM</b>	<b>51 502 944</b>	<b>56 841 144</b>
<b>A.</b>	<b>Vlastní kapitál</b>	<b>41 766 693</b>	<b>47 384 874</b>
<i>A.I.</i>	<i>Základní kapitál</i>	<i>12 390 257</i>	<i>12 390 257</i>
A.I.1.	Základní kapitál	12 390 257	12 390 257
<i>A.III.</i>	<i>Fondy ze zisku</i>	<i>1 231 872</i>	<i>1 231 872</i>
A.III.1.	Rezervní fond	1 231 872	1 231 872
<i>A.IV.</i>	<i>Výsledek hospodaření minulých let</i>	<i>26 217 056</i>	<i>32 034 816</i>
A.IV.1.	Nerozdělený zisk minulých let	26 217 056	32 034 816
<i>A.V.1.</i>	<i>Výsledek hospodaření běžného účetního období (+ -)</i>	<i>1 927 508</i>	<i>1 727 929</i>
<b>B.</b>	<b>Cizí zdroje</b>	<b>9 736 231</b>	<b>9 456 250</b>
<i>B.I.</i>	<i>Rezervy</i>	<i>776 303</i>	<i>740 096</i>
B.I.4.	Ostatní rezervy	776 303	740 096
<i>B.II.</i>	<i>Dlouhodobé závazky</i>	<i>621 113</i>	<i>531 672</i>
B.II.9.	Jiné závazky	1 501	719
B.II.10.	Odložený daňový závazek	619 612	530 953
<i>B.III.</i>	<i>Krátkodobé závazky</i>	<i>8 338 815</i>	<i>8 184 482</i>
B.III.1.	Závazky z obchodních vztahů	3 531 808	4 397 117
B.III.5.	Závazky k zaměstnancům	114 478	104 724
B.III.6.	Závazky ze sociálního zabezpečení a zdravotního pojištění	69 663	61 488
B.III.7.	Stát - daňové závazky a dotace	1 630 328	915 187
B.III.8.	Krátkodobé přijaté zálohy	109 687	36 951
B.III.10.	Dohadné účty pasivní	2 865 927	2 628 954
B.III.11.	Jiné závazky	16 924	40 061
<b>C. I.</b>	<b>Časové rozlišení</b>	<b>20</b>	<b>20</b>
C.I.2.	Výnosy příštích období	20	20

Deloitte Audit s.r.o.  
Karolínská 654/2, 186 00 Praha 8  
Číslo osvědčení 079

Ing. Petr Michalík  
Auditor  
Číslo osvědčení 2020

**VÝKAZ ZISKU A ZTRÁTY**  
v druhovém členění

ArcelorMittal Ostrava a.s.  
IČO 451 93 258

k datu  
31.12.2014  
(v tisících Kč)

Vratimovská 689/117  
Kunčice, 719 00 Ostrava

		Období do 31.12.2014	Období do 31.12.2013
I.	Tržby za prodej zboží	520 241	878 303
A.	Náklady vynaložené na prodané zboží	518 065	870 893
+	Obchodní marže	2 176	7 410
II.	Výkony	34 593 758	30 034 055
II.1.	Tržby za prodej vlastních výrobků a služeb	34 048 623	29 252 514
II.2.	Změna stavu zásob vlastní činnosti	117 189	433 282
II.3.	Aktivace	427 946	348 259
B.	Výkonová spotřeba	29 712 366	26 548 899
B.1.	Spotřeba materiálu a energie	25 070 443	22 748 945
B.2.	Služby	4 641 923	3 799 954
+	Přidaná hodnota	4 883 568	3 492 566
C.	Osobní náklady	2 858 904	2 404 683
C.1.	Mzdové náklady	2 052 701	1 734 609
C.2.	Odměny členům orgánů obchodní korporace	1 413	1 632
C.3.	Náklady na sociální zabezpečení a zdravotní pojištění	753 700	628 073
C.4.	Sociální náklady	51 090	40 369
D.	Daně a poplatky	50 510	38 396
E.	Odpisy dlouhodobého nehmotného a hmotného majetku	868 942	1 037 765
III.	Tržby z prodeje dlouhodobého majetku a materiálu	807 149	425 809
III.1.	Tržby z prodeje dlouhodobého majetku	610 409	323 528
III.2.	Tržby z prodeje materiálu	196 740	102 281
F.	Zůstatková cena prodaného dlouhodobého majetku a materiálu	348 897	172 491
F.1.	Zůstatková cena prodaného dlouhodobého majetku	165 030	82 707
F.2.	Prodaný materiál	183 867	89 784
G.	Změna stavu rezerv a opravných položek v provozní oblasti a komplexních nákladů příštích období	-56 179	209 123
IV.	Ostatní provozní výnosy	9 243 729	6 435 289
H.	Ostatní provozní náklady	9 586 694	6 685 952
*	Provozní výsledek hospodaření	1 276 678	-194 746
VII.	Výnosy z dlouhodobého finančního majetku	348 999	206 012
VII.1.	Výnosy z podílů v ovládaných osobách a v účetních jednotkách pod podstatným vlivem	347 329	204 858
VII.2.	Výnosy z ostatních dlouhodobých cenných papírů a podílů		102
VII.3.	Výnosy z ostatního dlouhodobého finančního majetku	1 670	1 052
IX.	Výnosy z přecenění cenných papírů a derivátů	13 701	
L.	Náklady z přecenění cenných papírů a derivátů		20 619
M.	Změna stavu rezerv a opravných položek ve finanční oblasti	-37 483	-16 620
X.	Výnosové úroky	638 329	704 983
N.	Nákladové úroky	1 828	
XI.	Ostatní finanční výnosy	230 308	1 809 716
O.	Ostatní finanční náklady	199 658	412 693
*	Finanční výsledek hospodaření	1 067 334	2 304 019
Q.	Daň z příjmů za běžnou činnost	416 504	381 344
Q.1.	- splatná	262 306	500 563
Q.2.	- odložená	154 198	-119 219
**	Výsledek hospodaření za běžnou činnost	1 927 508	1 727 929
***	Výsledek hospodaření za účetní období (+/-)	1 927 508	1 727 929
****	Výsledek hospodaření před zdaněním	2 344 012	2 109 273

**PŘEHLED O ZMĚNÁCH  
VLASTNÍHO KAPITÁLU**

ArceforMittal Ostrava a.s.

IČO 451 93 258

Vratimovská 689

707 02, Ostrava-Kunčice

k datu  
31.12.2014  
(v tisících Kč)

	Zakladní kapitál	Kapitálové fondy	Fondy ze zisku, rezervní fond	Nerozdělený zisk minulých let	Neuhrazená ztráta minulých let	Výsledek hospodaření běžného účetního období	VLASTNÍ KAPITÁL CELKEM
Stav k 31.12.2012	12 390 257		1 200 558	39 826 308		626 292	54 043 415
Rozdělení výsledku hospodaření			31 314	594 978		-626 292	
Vyplacené podíly na zisku				-8 386 470			-8 386 470
Výsledek hospodaření za běžné období						1 727 929	1 727 929
Stav k 31.12.2013	12 390 257		1 231 872	32 034 816		1 727 929	47 384 874
Dopad fúze				699 779			699 779
Vyplacené podíly na zisku				-6 517 539		-1 727 929	-8 245 468
Výsledek hospodaření za běžné období						1 927 508	1 927 508
Stav k 31.12.2014	12 390 257		1 231 872	26 217 056		1 927 508	41 766 693

# PŘEHLED O PENĚŽNÍCH TOCÍCH (CASH FLOW)

ArcelorMittal Ostrava a.s.

IČO 451 93 258

k datu  
31.12.2014  
(v tisících Kč)

Vratimovská 689/117  
Kunčice, 719 00 Ostrava

	Období do 31.12.2014	Období do 31.12.2013	
<b>P.</b>	<b>Počáteční stav peněžních prostředků a peněžních ekvivalentů</b>	<b>18 821 968</b>	<b>24 401 708</b>
	<i>Peněžní toky z hlavní výdělečné činnosti (provozní činnosti)</i>		
<b>Z.</b>	<b>Výsledek hospodaření za běžnou činnost před zdaněním</b>	<b>2 344 012</b>	<b>2 109 273</b>
<b>A.1.</b>	<b>Úpravy o nepeněžní operace</b>	<b>-607 156</b>	<b>257 789</b>
A.1.1.	Odpisy stálých aktiv	868 942	1 037 765
A.1.2.	Změna stavu opravných položek a rezerv	-93 400	193 189
A.1.3.	Zisk (ztráta) z prodeje stálých aktiv	-445 379	-240 821
A.1.4.	Výnosy z podílů na zisku	-348 999	-206 012
A.1.5.	Nákladové a výnosové úroky	-636 501	-704 983
A.1.6.	Opravy o ostatní nepeněžní operace	48 181	178 651
<b>A.*</b>	<b>Čistý provozní peněžní tok před změnami pracovního kapitálu</b>	<b>1 736 856</b>	<b>2 367 062</b>
<b>A.2.</b>	<b>Změna stavu pracovního kapitálu</b>	<b>474 915</b>	<b>13 887 721</b>
A.2.1.	Změna stavu pohledávek a časového rozlišení aktiv	366 651	13 849 382
A.2.2.	Změna stavu závazků a časového rozlišení pasív	-489 591	1 689 138
A.2.3.	Změna stavu zásob	597 855	-1 650 799
<b>A.**</b>	<b>Čistý provozní peněžní tok před zdaněním a mimořádnými položkami</b>	<b>2 211 771</b>	<b>16 254 783</b>
A.3.	Vyplacené úroky	-2 000	
A.4.	Přijaté úroky	639 510	821 927
A.5.	Zaplacená daň z příjmů za běžnou činnost	-544 014	-164 368
<b>A.***</b>	<b>Čistý peněžní tok z provozní činnosti</b>	<b>2 305 267</b>	<b>16 912 342</b>
	<i>Peněžní toky z investiční činnosti</i>		
B.1.	Výdaje spojené s nabytím stálých aktiv	-1 198 116	-975 307
B.2.	Příjmy z prodeje stálých aktiv	456 735	323 528
B.3.	Přijaté dividendy a podíly na zisku	348 999	206 012
B.3.1.	Snížení základního kapitálu dceřině společnosti	856 379	
B.4.	Zápůjčky a úvěry spřízněným osobám	-3 140 155	-13 659 845
B.5.	Dopad říze AMFM	-106 900	
<b>B.***</b>	<b>Čistý peněžní tok z investiční činnosti</b>	<b>-2 783 058</b>	<b>-14 105 612</b>
	<i>Peněžní toky z finančních činností</i>		
C.2.2.	Vyplacení podílu na vlastním kapitálu společníkům	-8 245 468	-8 386 470
C.2.6.	Vyplacené podíly na zisku	-8 245 468	-8 386 470
<b>C.***</b>	<b>Čistý peněžní tok z finanční činnosti</b>	<b>-8 245 468</b>	<b>-8 386 470</b>
<b>F.</b>	<b>Čistá změna peněžních prostředků a peněžních ekvivalentů</b>	<b>-8 723 259</b>	<b>-5 579 740</b>
<b>R.</b>	<b>Konečný stav peněžních prostředků a peněžních ekvivalentů</b>	<b>10 098 709</b>	<b>18 821 968</b>

**PŘÍLOHA ÚČETNÍ ZÁVĚRKY  
ZA ROK KONČÍCÍ 31. PROSINCE 2014**

**Název společnosti:** ArcelorMittal Ostrava a.s.  
**Sídlo:** Vratimovská 689/117, Kunčice, 719 00 Ostrava  
**Právní forma:** akciová společnost  
**IČ:** 451 93 258

## OBSAH

<b>1. OBECNÉ ÚDAJE</b> .....	<b>4</b>
1.1. ZALOŽENÍ A CHARAKTERISTIKA SPOLEČNOSTI .....	4
1.2. ZMĚNY A DODATKY V OBCHODNÍM REJSTŘÍKU .....	5
1.3. ORGANIZAČNÍ STRUKTURA SPOLEČNOSTI .....	6
1.4. IDENTIFIKACE SKUPINY .....	6
1.5. PŘEDSTAVENSTVO, DOZORČÍ RADA A VÝBOR PRO AUDIT .....	7
<b>2. ÚČETNÍ METODY A OBECNÉ ÚČETNÍ ZÁSADY</b> .....	<b>8</b>
2.1. SROVNATELNÉ ÚDAJE .....	8
<b>3. PŘEHLED VÝZNAMNÝCH ÚČETNÍCH PRAVIDEL A POSTUPŮ</b> .....	<b>9</b>
3.1. DLOUHODOBÝ HMOTNÝ MAJETEK .....	9
3.2. DLOUHODOBÝ NEHMOTNÝ MAJETEK .....	10
3.2.1. <i>Povoluky na emise skleníkových plynů</i> .....	10
3.3. DLOUHODOBÝ FINANČNÍ MAJETEK .....	11
3.4. DERIVÁTY .....	11
3.5. ZÁSoby.....	11
3.6. POHLEDÁVKY.....	12
3.7. REZERVY.....	12
3.8. PŘEPOČTY ÚDAJŮ V CIZÍCH MĚNÁCH NA ČESKOU MĚNU .....	12
3.9. DANĚ .....	13
3.9.1. <i>Daňové odpisy dlouhodobého majetku</i> .....	13
3.9.2. <i>Splatná daň</i> .....	13
3.9.3. <i>Odložená daň</i> .....	13
3.10. DOTACE .....	13
3.11. SNÍŽENÍ HODNOTY.....	13
3.12. VÝNOSY .....	14
3.13. POUŽITÍ ODHADŮ .....	14
3.14. PŘEHLED O PENĚŽNÍCH TOCÍCH .....	14
<b>4. DOPLŇUJÍCÍ ÚDAJE K ROZVAZE A VÝKAZU ZISKU A ZTRÁTY</b> .....	<b>15</b>
4.1. DLOUHODOBÝ MAJETEK .....	15
4.1.1. <i>Dlouhodobý nehmotný majetek</i> .....	15
4.1.2. <i>Dlouhodobý hmotný majetek</i> .....	17
4.1.3. <i>Majetek najatý formou operativního a finančního leasingu</i> .....	19
4.2. DLOUHODOBÝ FINANČNÍ MAJETEK .....	20
4.2.1. <i>Podíly v ovládaných a řízených osobách</i> .....	21
4.2.2. <i>Podíly v účetních jednotkách pod podstatným vlivem</i> .....	22
4.2.3. <i>Ostatní dlouhodobé cenné papíry a podíly</i> .....	23
4.2.4. <i>Dlouhodobý finanční majetek zatížený zástavním právem</i> .....	23
4.3. ZÁSoby.....	23
4.4. POHLEDÁVKY.....	23
4.4.1. <i>Dlouhodobé pohledávky</i> .....	23
4.4.2. <i>Krátkodobé pohledávky</i> .....	24
4.4.3. <i>Pohledávky za podniky ve skupině</i> .....	25
4.5. ČASOVÉ ROZLIŠENÍ AKTIVNÍ .....	26
4.6. VLASTNÍ KAPITÁL .....	26
4.7. REZERVY.....	27
4.8. ZÁVAZKY .....	27
4.8.1. <i>Dlouhodobé závazky</i> .....	27
4.8.2. <i>Krátkodobé závazky</i> .....	28
4.8.3. <i>Krátkodobé závazky k podnikům ve skupině</i> .....	29
4.9. DERIVÁTOVÉ FINANČNÍ NÁSTROJE.....	29
4.10. DAŇ Z PŘÍJMŮ.....	30
4.10.1. <i>Daň z příjmů – odložená</i> .....	30
4.10.2. <i>Daň z příjmů – splatná</i> .....	30
4.11. VÝNOSY Z BĚŽNÉ ČINNOSTI PODLE HLAVNÍCH ČINNOSTÍ.....	31

4.12.	TRANSAKCE SE SPŘÍZNĚNÝMI SUBJEKTY.....	32
4.12.1.	<i>Výnosy realizované se spřízněnými subjekty</i> .....	32
4.12.2.	<i>Nákupy realizované se spřízněnými subjekty</i> .....	33
4.13.	DALŠÍ VÝZNAMNÉ POLOŽKY VÝKAZU ZISKU A ZTRÁTY .....	34
4.13.1.	<i>Rok končící 31.12.2014</i> .....	34
4.13.2.	<i>Rok končící 31.12.2013</i> .....	34
4.14.	CELKOVÉ VÝDAJE VYNALOŽENÉ NA VÝZKUM A VÝVOJ .....	34
<b>5.</b>	<b>ZAMĚSTNANCI, VEDENÍ SPOLEČNOSTI A STATUTÁRNÍ ORGÁNY .....</b>	<b>35</b>
5.1.	OSOBNÍ NÁKLADY A POČET ZAMĚSTNANCŮ .....	35
5.2.	POSKYTNUTÉ PŮJČKY, ÚVĚRY ČI OSTATNÍ PLNĚNÍ .....	35
<b>6.</b>	<b>AKTIVA A ZÁVAZKY NEUVEDENÉ V ÚČETNICTVÍ.....</b>	<b>36</b>
6.1.	ZÁRUKY PŘIJATÉ A POSKYTNUTÉ.....	36
6.2.	EKOLOGICKÉ ZÁVAZKY .....	36
6.3.	ZÁVAZKY SPOJENÉ S RESTRUKTURALIZACÍ ČESKÉHO OCELÁŘSKÉHO PRŮMYSLU .....	37
6.4.	SPOR S FIRMOU KAISER NETHERLANDS B.V. ....	37
6.5.	ZASTAVENÍ VLASTNÍCH AKCIÍ SPOLEČNOSTI.....	38
6.6.	OSTATNÍ ZÁVAZKY NEVYKÁZANÉ V ROZVAZE .....	39
<b>7.</b>	<b>UDÁLOSTI, KTERÉ NASTALY PO DATU ÚČETNÍ ZÁVĚRKY .....</b>	<b>40</b>



## 1. OBECNÉ ÚDAJE

### 1.1. Založení a charakteristika společnosti

Společnost ArcelorMittal Ostrava a.s. (dále jen „společnost“) byla založena Fondem národního majetku České republiky se sídlem Rašínovo nábřeží 42, Praha 2, PSČ: 128 00 jako jediným zakladatelem na základě zakladatelské listiny ze dne 13.1.1992 ve formě notářského zápisu. Společnost vznikla zapsáním do obchodního rejstříku Krajského soudu v Ostravě dne 22.1.1992. Předmětem podnikání společnosti je především výroba a hutní zpracování železa a oceli.

Sídlo společnosti je Ostrava - Kunčice, Vratimovská č.p. 689, PSČ 707 02.

Společnost má základní kapitál ve výši 12 390 257 tis. Kč.

Účetní závěrka společnosti je sestavena k 31.12.2014.

Osoby podílející se více než 10 % na základním kapitálu společnosti:

Akcionář	% podíl na základním kapitálu
ArcelorMittal Holdings AG, Alpenstrasse 15, 6304 Zug, Switzerland	100,00
<b>Celkem</b>	<b>100,00</b>

Dne 25.7.2014 představenstvo společnosti schválilo záměr uskutečnit fúzi mezi společnostmi ArcelorMittal Ostrava a.s. a společností ArcelorMittal Frýdek-Místek a.s. podle ustanovení § 61 zákona č. 125/2008 Sb. o přeměnách obchodních společností a družstev, přičemž společnost ArcelorMittal Ostrava převezme aktiva i pasiva společnosti ArcelorMittal Frýdek-Místek a.s.; rozhodný den fúze byl stanoven na 1. leden 2014.

Dne 17.10.2014 jediný akcionář (ArcelorMittal Holdings AG) v působnosti valné hromady společnosti schválil fúzi sloučením mezi zanikající společností ArcelorMittal Frýdek-Místek a.s. a nástupnickou společností ArcelorMittal Ostrava a.s. s tím, že v důsledku fúze dochází k zániku společnosti ArcelorMittal Frýdek-Místek a.s. a k přechodu jejího jmění, a to včetně práv a povinností plynoucích z pracovněprávních vztahů na nástupnickou společnost ArcelorMittal Ostrava a.s. Stejněho dne, tj. 17.10.2014 jediný akcionář schválil konečnou účetní závěrku a zahajovací rozvahu nástupnické společnosti ArcelorMittal Ostrava a.s. zpracovanou k rozhodnému dni fúze.

Dne 7.8.2014 představenstvo společnosti schválilo návrh smlouvy společníků o zřízení společného podniku a vstup společnosti ArcelorMittal Ostrava a.s. do společného podniku se strategickým partnerem společností Tauron Energia Polska S.A. a vložení 100 % vkladu ve společnosti ArcelorMittal Energy Ostrava s.r.o. do společného podniku – polské holdingové společnosti.

Následně dne 28.11.2014 představenstvo společnosti ArcelorMittal Ostrava a.s. jako jediný společník společnosti ArcelorMittal Energy Ostrava s.r.o. v působnosti valné hromady schválil změnu zakladatelské listiny, na základě které došlo mimo jiné ke změně názvu společnosti, a to na TAMEH Czech s.r.o.

## 1.2. Změny a dodatky v obchodním rejstříku

Během účetního období od 1.1.2014 do 31.12.2014 byly do obchodního rejstříku zapsány následující změny:

Dne 27.1.2014 byl v obchodním rejstříku proveden:

- Zápis obchodní korporace o podřízení se zákonu o obchodních korporacích jako celku postupem podle § 777 odst. 5 zákona o obchodních společnostech a družstvech.

Dne 19.3.2014 byl v obchodním rejstříku proveden:

- Výmaz člena dozorčí rady pana Leopolda Laskovského s ohledem na změnu stanov společnosti, kterou byl mimo jiné snížen počet členů dozorčí rady ArcelorMittal Ostrava a.s. z 6 členů na 5 členů, a to ke dni 10.2.2014.

Dne 30.9.2014 byl v obchodním rejstříku proveden:

- Výmaz člena dozorčí rady pana Bernharda Klause Gabela.
- Zápis člena dozorčí rady pana Sushila Kumara Jaina.

Dne 1.11.2014 byl v obchodním rejstříku proveden:

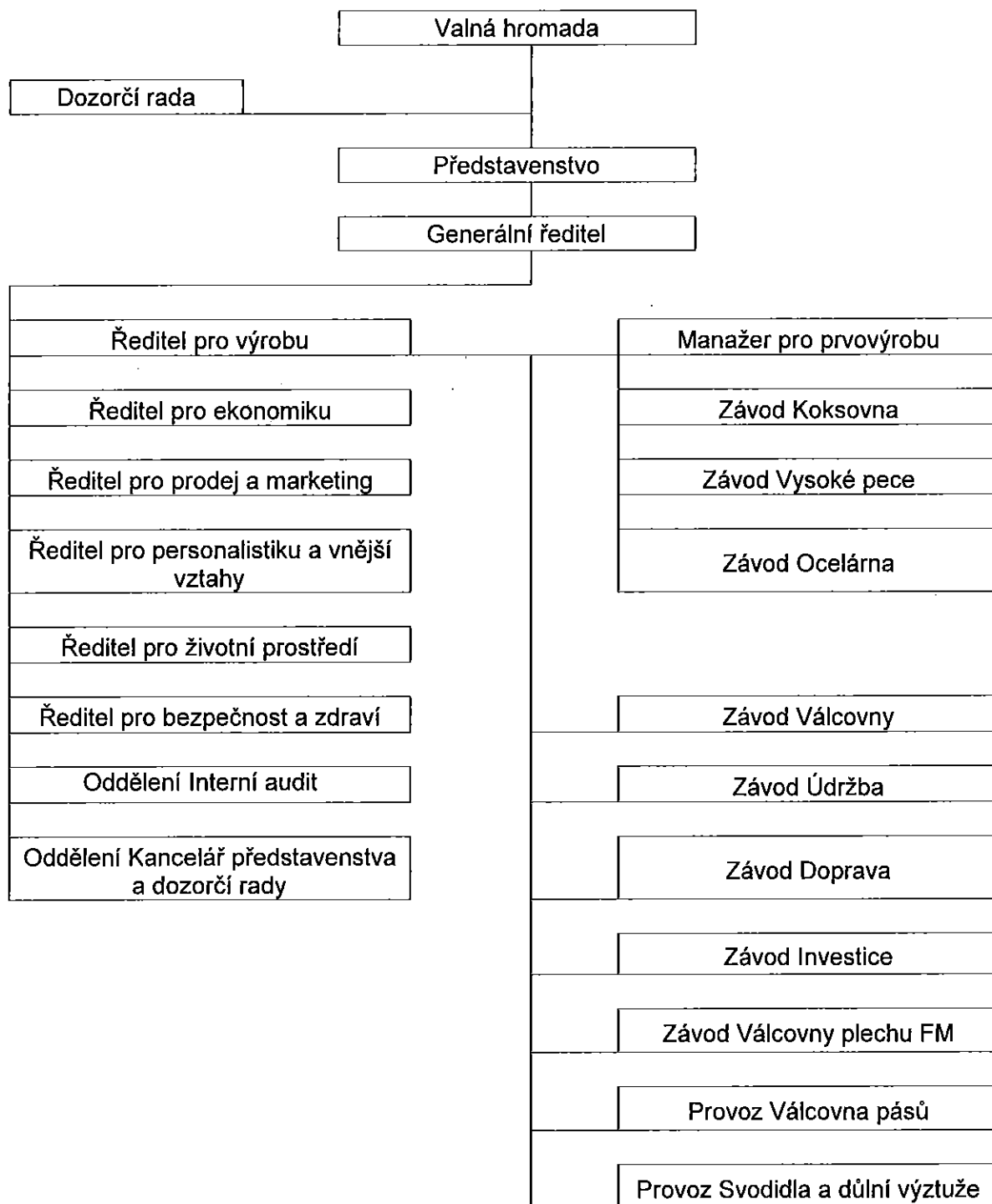
- V důsledku realizace fúze sloučením došlo k zániku společnosti ArcelorMittal Frýdek-Místek a.s., se sídlem Frýdek-Místek, Křižíkova 1377, PSČ 738 01, IČO: 146 13 581, zapsané v obchodním rejstříku vedeném Krajským soudem v Ostravě, spisová značka B 155, a k přechodu jejího veškerého jmění na nástupnickou společnost ArcelorMittal Ostrava a.s., se sídlem Ostrava - Kunčice, Vratimovská 689/117, PSČ 719 00, IČO: 451 93 258, zapsanou v obchodním rejstříku vedeném Krajským soudem v Ostravě, spisová značka B 297.

Dne 9.12.2014 byl v obchodním rejstříku proveden:

- Výmaz člena představenstva pana Dirka Cyriela Edmonda Stroa.
- Zápis náhradního člena představenstva pana Shahaba Husaina.

### 1.3. Organizační struktura společnosti

Organizační struktura společnosti k 31.12.2014 je následující:



### 1.4. Identifikace skupiny

Společnost je součástí konsolidačního celku společnosti ArcelorMittal S.A. se sídlem v Lucemburku.

**1.5. Představenstvo, dozorčí rada a výbor pro audit**

Složení představenstva, dozorčí rady a výboru pro audit k 31.12.2014 bylo následující:

	<b>Funkce</b>	<b>Jméno</b>
<b>Představenstvo</b>	Předseda	Tapas Rajderkar
	Místopředseda	Ashok Virupaksha Gowda Patil
	Člen	Shahab Husain
	Člen	Jan Rafaj
	Člen	Shankaranathan Anoop Nair
<b>Dozorčí rada</b>	Předseda	Augustine Kochuparampil
	Místopředseda	František Chowaniec
	Člen	Sanjay Samaddar
	Člen	Sushil Kumar Jain
	Člen	Roman Bečica
<b>Výbor pro audit</b>	Předseda	František Chowaniec
	Člen	Sushil Kumar Jain
	Člen	Jean-Paul Ordioni

V průběhu účetního období od 1.1.2014 do 31.12.2014 došlo k následujícím změnám ve složení představenstva, dozorčí rady a výboru pro audit:

Valná hromada dne 11.3.2014 zvolila pana Jean-Paula Ordioniho do funkce člena výboru pro audit.

Valná hromada dne 27.5.2014 zvolila pana Sushila Kumara Jaina do funkce člena dozorčí rady a rovněž do funkce člena výboru pro audit s účinností ode dne 28.6.2014.

Dne 19.11.2014 představenstvo vzalo na vědomí rezignaci člena představenstva pana Dirka Edmonda Cyriela Stroa a zvolila náhradním členem představenstva pana Shahaba Husaina, a to na období do příštího zasedání valné hromady.

## **2. ÚČETNÍ METODY A OBECNÉ ÚČETNÍ ZÁSADY**

Účetnictví společnosti je vedeno a účetní závěrka byla sestavena v souladu se zákonem č. 563/1991 Sb., o účetnictví, ve znění pozdějších předpisů, vyhláškou č. 500/2002 Sb., kterou se provádějí některá ustanovení zákona č. 563/1991 Sb., o účetnictví, ve znění pozdějších předpisů, pro účetní jednotky, které jsou podnikateli účtujícími v soustavě podvojného účetnictví, ve znění pozdějších předpisů, a Českými účetními standardy pro podnikatele.

Účetnictví respektuje obecné účetní zásady, především zásadu o oceňování majetku historickými cenami, zásadu účtování ve věcné a časové souvislosti, zásadu opatrnosti a předpoklad o schopnosti účetní jednotky pokračovat ve svých aktivitách.

Údaje v této účetní závěrce jsou vyjádřeny v tisících korun českých (Kč).

Společnost uplatňuje jako své účetní období kalendářní rok.

Účetní závěrka společnosti je sestavena za období od 1.1.2014 do 31.12.2014.

### **2.1. Srovnatelné údaje**

Srovnatelným obdobím pro účely účetních výkazů je předcházející účetní období, tj. období začínající 1. ledna 2013 a končící 31. prosince 2013. Vzhledem k tomu, že v roce 2014 proběhla fúze se společností ArcelorMittal Frýdek-Místek a.s. s rozhodným dnem 1. ledna 2014, nejsou jednotlivé údaje plně srovnatelné.

### 3. PŘEHLED VÝZNAMNÝCH ÚČETNÍCH PRAVIDEL A POSTUPŮ

#### 3.1. Dlouhodobý hmotný majetek

Dlouhodobým hmotným majetkem se rozumí pozemky, stavby a dále samostatné movité věci a soubory movitých věcí, jejichž doba použitelnosti je delší než jeden rok a jejichž ocenění je vyšší než 40 tis. Kč v jednotlivém případě.

Nakoupený dlouhodobý hmotný majetek je oceněn pořizovací cenou sníženou o oprávky a zaúčtovanou ztrátu ze snížení hodnoty.

Ocenění dlouhodobého hmotného majetku vytvořeného vlastní činností zahrnuje přímé náklady a nepřímé náklady bezprostředně související s vytvořením majetku vlastní činností (výrobní režie).

Reprodukční pořizovací cenou se oceňuje dlouhodobý hmotný majetek nabytý darováním, dlouhodobý majetek nově zjištěný v účetnictví a vklad dlouhodobého hmotného majetku.

Za reprodukční pořizovací cenu se považuje cena, za kterou by byl majetek pořízen v době, kdy se o něm účtuje.

Technické zhodnocení, pokud převýšilo u jednotlivého majetku v úhrnu za zdaňovací období částku 40 tis. Kč, zvyšuje pořizovací cenu dlouhodobého hmotného majetku.

Ocenění dlouhodobého hmotného majetku se snižuje o částku nezpochybnitelného právního nároku na dotaci, vztahující se k pořízení tohoto majetku.

Pořizovací cena dlouhodobého hmotného majetku, s výjimkou pozemků a nedokončeného dlouhodobého majetku, je odpisována po dobu odhadované životnosti majetku rovnoměrně následujícím způsobem:

	Počet let
Stavby	30 - 50
Výrobní stroje	4 - 50
Dopravní prostředky	6 - 20
Inventář	6 - 17

Předměty z drahých kovů se odpisují jednorázově při jejich vyřazení.

Společnost vytváří opravné položky k dlouhodobému hmotnému majetku, pokud na základě inventarizace zjistí, že jeho ocenění v účetnictví přechodně neodpovídá reálnému stavu. Výše opravné položky je určena individuálně s ohledem na stupeň znehodnocení majetku.

Ve vykazovaném období došlo k prodloužení doby odpisování některých druhů dlouhodobého hmotného majetku tak, aby bylo dosaženo sladění s dlouhodobě sledovanou dobou životnosti tohoto majetku, a to na základě detailní analýzy životnosti jednotlivých položek majetku. Dále společnost přihlédla ke zkušenostem s životností majetku ve skupině ArcelorMittal. Na základě této analýzy došlo od 1.1.2014 k prodloužení doby odpisování některých druhů dlouhodobého hmotného majetku, které bylo promítnuto do výše částek odpisů v běžném a následujících účetních obdobích.

### 3.2. Dlouhodobý nehmotný majetek

Dlouhodobým nehmotným majetkem se rozumí zřizovací výdaje, nehmotné výsledky výzkumu a vývoje, software a ocenitelná práva s dobou použitelnosti delší než jeden rok a v ocenění vyšším než 60 tis. Kč v jednotlivém případě, a dále povolenky na emise skleníkových plynů.

Nakoupený dlouhodobý nehmotný majetek je oceněn v pořizovacích cenách.

Výdaje související s výzkumem jsou účtovány do nákladů v roce, kdy vznikají.

Technické zhodnocení, pokud převýšilo u jednotlivého majetku v úhrnu za zdaňovací období částku 60 tis. Kč, zvyšuje pořizovací cenu dlouhodobého nehmotného majetku.

Dlouhodobý nehmotný majetek s výjimkou povolenek na emise skleníkových plynů je odepisován rovnoměrně na základě jeho předpokládané doby životnosti následujícím způsobem:

	Počet let
Software	3 - 10
Ocenitelná práva	6

Pokud je k dlouhodobému nehmotnému majetku zřízeno právo užívání na dobu určitou, stanoví se roční odpis jako podíl vstupní ceny a doby sjednané smlouvou.

Společnost vytváří opravné položky k dlouhodobému nehmotnému majetku, pokud na základě inventarizace zjistí, že jeho ocenění v účetnictví přechodně neodpovídá reálnému stavu. Výše opravné položky je určena individuálně s ohledem na stupeň znehodnocení majetku.

#### 3.2.1. Povolenky na emise skleníkových plynů

O povolenkách na emise skleníkových plynů je účtováno jako o dlouhodobém nehmotném neodpisovaném majetku, oceňovaném pořizovací cenou, případně reprodukční pořizovací cenou při bezúplatném nabytí. Při bezúplatném prvním nabytí je účtováno o tomto nabytí jako o dotaci, která nesnižuje ocenění. Tato „dotace“ se rozpouští do výnosů ve stejném okamžiku a ve stejné výši, v jaké jsou povolenky spotřebovávány a účtovány do nákladů, popřípadě prodávány.

Spotřeba povolenek je účtována metodou FIFO minimálně k datu účetní závěrky na základě odhadu emisí skleníkových plynů za dané období. Po ověření skutečné spotřeby nezávislým ověřovatelem je tato spotřeba upravena v období, kdy byly tyto skutečnosti zjištěny.

V případě prodeje bezplatně přidělených emisních povolenek jsou tyto zaúčtovány do nákladů a ve stejném okamžiku a ve stejné výši je zúčtována do výnosů také dotace. O prodeji povolenek je účtováno na účet výnosy z prodeje dlouhodobého majetku.

Pokud je tržní cena bezplatně přidělených emisních povolenek k datu účetní závěrky výrazně nižší než reprodukční pořizovací cena, kterou byly tyto povolenky oceněny v okamžiku nabytí, jsou povolenky v účetní závěrce oceněny touto tržní cenou. Zároveň je o stejnou částku snížena „dotace“, a tím je celé přecenění zaúčtováno bez dopadu do výkazu zisku a ztráty. U nakoupených povolenek se v souvislosti se změnou tržní ceny povolenek tvoří opravná položka, pokud se jedná o významnou částku.

### 3.3. Dlouhodobý finanční majetek

Dlouhodobým finančním majetkem se rozumí zejména půjčky s dobou splatnosti delší než jeden rok, dlouhodobé termínované vklady, dále majetkové účasti, realizovatelné cenné papíry a podíly a dluhové cenné papíry se splatností nad jeden rok držené do splatnosti.

Cenné papíry a majetkové účasti se při nákupu oceňují pořizovací cenou. Součástí pořizovací ceny cenného papíru a podílu jsou přímé náklady související s pořízením, např. poplatky a provize makléřům, poradcům a burzám.

K datu pořízení cenných papírů a majetkových účastí je tento majetek klasifikován dle povahy jako majetkové účasti ve společnostech, podíly v ovládaných a řízených osobách

a v účetních jednotkách pod podstatným vlivem, dlužné cenné papíry držené do splatnosti nebo realizovatelné cenné papíry a podíly.

Jsou-li cenné papíry a majetkové účasti nabyty protihodnotou za nepeněžitý vklad vložený do obchodní společnosti, jejich oceněním je zůstatková cena nepeněžitěho vkladu.

Podíly ve společnostech, na jejichž řízení nebo provozování vykonává společnost rozhodující vliv, jsou klasifikovány jako podíly v ovládaných a řízených osobách.

Podíly ve společnostech, na jejichž řízení nebo provozování vykonává společnost významný vliv, jenž není rozhodující, jsou klasifikovány jako podíly v účetních jednotkách pod podstatným vlivem.

K datu účetní závěrky jsou:

- Majetkové účasti oceněny v pořizovacích cenách snížených o opravné položky.
- Dluhové cenné papíry držené do splatnosti oceněny v pořizovací ceně zvýšené o úrokové výnosy (včetně amortizace případné prémie nebo diskontu).

Opravné položky jsou tvořeny k tomu dlouhodobému finančnímu majetku, u kterého je podíl na vlastním kapitálu dané společnosti nižší než pořizovací cena podílu, a to ve výši tohoto rozdílu. V případě, že podíl na vlastním kapitálu dosahuje záporných hodnot, je vytvořena opravná položka ve výši pořizovací ceny podílu.

### 3.4. Deriváty

Derivátové finanční nástroje jsou k datu účetní závěrky vykázány v rozvaze v jejich reálné hodnotě. Nominální hodnota derivátů je vedena v podrozvahové evidenci. Reálná hodnota je vypočtena jako současná hodnota očekávaných budoucích peněžních toků.

Změna v reálné hodnotě u derivátů k obchodování je účtována jako náklad, příp. výnos z derivátových operací.

### 3.5. Zásoby

Nakupované zásoby jsou oceňovány pořizovacími cenami. Pořizovací cena zahrnuje cenu pořízení a vedlejší pořizovací náklady – zejména celní poplatky, dopravné a skladovací poplatky, provize, pojistné a skonto. Z vnitropodnikových služeb souvisejících s pořizováním zásob nákupem a se zpracováním zásob se do pořizovací ceny aktivuje pouze přepravné a vlastní náklady na zpracování materiálu.



Zásoby vytvořené vlastní činností (včetně nedokončené výroby, polotovarů, výrobků a zboží) se oceňují vlastními náklady, které zahrnují přímé náklady vynaložené na výrobu nebo jinou činnost, popřípadě i část nepřímých nákladů, která se vztahuje k výrobě nebo k jiné činnosti.

Vlastní náklady pro ocenění zásob vlastní výroby jsou stanovovány jako skutečné vlastní náklady na základě údajů za poslední měsíc účetního období (vzhledem k obrátkovosti těchto zásob).

Výdeje zásob ze skladu jsou účtovány cenami zjištěnými váženým aritmetickým průměrem, popř. předem stanovenými skladními cenami na úrovni kalkulovaných vlastních nákladů, které jsou na konci období upřesňovány dle skutečností.

Opravné položky k zásobám jsou tvořeny v případech, kdy snížení ocenění zásob v účetnictví není trvalého charakteru, např. na základě věkové analýzy zásob, analýzy bezobrátkových zásob, přebytečnosti a neupotřebitelnosti a s přihlédnutím k dosažitelným prodejním cenám těchto zásob resp. očekávaným prodejním cenám produktů, které budou z těchto zásob vyrobeny.

### **3.6. Pohledávky**

Pohledávky jsou při vzniku oceňovány jmenovitou hodnotou následně sníženy o příslušné opravné položky k pochybným a nedobytným částkám. Nedobytné pohledávky se odepisují až po skončení insolvenčního řízení dlužníka.

Opravná položka k pohledávkám je vytvořena na základě věkové struktury pohledávek a individuálního posouzení bonity dlužníků. Pohledávky po splatnosti déle než 180 dnů jsou korigovány opravnou položkou ve výši 100 %. Společnost primárně nevytváří opravné položky k pohledávkám za spřízněnými stranami.

### **3.7. Rezervy**

Rezervy jsou vytvářeny k pokrytí budoucích rizik, závazků nebo výdajů, u nichž je znám účel, je pravděpodobné, že nastanou, avšak není jistá částka nebo datum, v němž budou plněny. Takovými rezervami jsou např. rezerva na závazky z titulu životního prostředí, závazky na soudní spory, na obchodní slevy, na nevybranou dovolenou, na odměny a zaměstnanecké požitky

### **3.8. Přepočty údajů v cizích měnách na českou měnu**

Účetní operace v cizích měnách prováděné během roku jsou účtovány kurzem České národní banky ke dni uskutečnění účetního případu.

Finanční majetek, krátkodobé pohledávky a závazky v cizí měně jsou k datu účetní závěrky přepočteny dle platného kurzu vyhlášeného Českou národní bankou k tomuto datu a zjištěné kurzové rozdíly jsou proúčtovány ve prospěch finančních výnosů nebo na vrub finančních nákladů běžného období.

### **3.9. Daně**

#### **3.9.1. Daňové odpisy dlouhodobého majetku**

Pro účely výpočtu daňových odpisů je použita zpravidla zrychlená metoda odepisování dle zákona o daních z příjmů.

#### **3.9.2. Splatná daň**

Splatná daň za účetní období vychází ze zdanitelného zisku. Zdanitelný zisk se odlišuje od čistého zisku vykázaného ve výsledovce, neboť nezahrnuje položky výnosů nebo nákladů, které jsou zdanitelné nebo uznatelné v jiných obdobích, a dále nezahrnuje položky, které nepodléhají dani ani nejsou daňově odpočitatelné. Závazek společnosti z titulu splatné daně je vypočítán pomocí daňových sazeb platných k datu účetní závěrky.

#### **3.9.3. Odložená daň**

Výpočet odložené daně je založen na závazkové metodě vycházející z rozvahového přístupu.

Závazkovou metodou se rozumí postup, kdy při výpočtu bude použita sazba daně z příjmů platná v období, ve kterém bude daňový závazek nebo pohledávka uplatněna.

Rozvahový přístup znamená, že závazková metoda vychází z přechodných rozdílů, jimiž jsou rozdíly mezi daňovou základnou aktiv, popřípadě pasiv a výší aktiv, popřípadě pasiv uvedených v rozvaze. Daňovou základnou aktiv, popřípadě pasiv je hodnota těchto aktiv, popřípadě pasiv uplatnitelná v budoucnosti pro daňové účely.

Účetní hodnota odložené daňové pohledávky je ke každému rozvahovému dni posuzována a snížena v rozsahu, v jakém již není pravděpodobné, že bude k dispozici dostatečný zdanitelný zisk, proti němuž by bylo možno tuto pohledávku nebo její část uplatnit.

Odložené daňové pohledávky a závazky jsou vzájemně započítány a v rozvaze vykázány v celkové netto hodnotě, s výjimkou případů, kdy nelze některé dílčí daňové pohledávky započítávat proti dílčím daňovým závazkům.

### **3.10. Dotace**

Dotace na úhradu nákladů se účtuje do ostatních provozních a finančních výnosů ve věcné a časové souvislosti s účtováním nákladů na stanovený účel. Dotace na pořízení dlouhodobého nehmotného nebo hmotného majetku a technického zhodnocení a dotace na úhradu úroků zahrnovaných do pořizovací ceny snižuje jejich pořizovací cenu.

### **3.11. Snížení hodnoty**

Ke každému rozvahovému dni společnost prověřuje účetní hodnotu svého majetku, aby objevila náznaky toho, zda nedošlo ke ztrátě ze snížení hodnoty majetku. Existují-li takové signály, je odhadnuta realizovatelná hodnota majetku a určen případný rozsah ztráty ze snížení hodnoty. Není-li možno realizovatelnou hodnotu jednotlivých položek majetku odhadnout, určí společnost realizovatelnou hodnotu výnosové jednotky, ke které majetek patří.

Realizovatelná hodnota představuje vyšší z hodnot čisté prodejní ceny a hodnoty z užívání. Při posuzování hodnoty z užívání jsou odhadované budoucí peněžní toky diskontovány na svou současnou hodnotu prostřednictvím diskontní sazby před zdaněním, která zohledňuje současný tržní odhad časové hodnoty peněz a rizik konkrétně souvisejících s daným aktivem.

Pokud je podle odhadu realizovatelná hodnota majetku (nebo výnosové jednotky) nižší než jeho účetní hodnota, je účetní hodnota majetku (výnosové jednotky) snížena na hodnotu realizovatelnou.

### 3.12. Výnosy

Výnosy jsou zaúčtovány v hodnotě přijatého plnění nebo plnění, které bude přijato, a představují pohledávky za zboží, výrobky a služby poskytnuté v průběhu běžné činnosti, po odečtení slev, daně z přidané hodnoty a dalších daní souvisejících s prodejem.

Výnosy z prodeje výrobků a zboží jsou zaúčtovány v okamžiku, kdy dojde k doručení výrobků a zboží a převedení souvisejících práv na základě splnění smluvních dodacích podmínek. Výnosy za poskytnuté služby jsou vykázány k datu uskutečnění služeb.

Úrokový výnos je časově rozlišován na základě časové souvislosti dle nezaplacené části jistiny a platné úrokové sazby. Příjem z dividend je zaúčtován ve chvíli, kdy je deklarováno právo na přijetí dividend.

### 3.13. Použití odhadů

K sestavení účetní závěrky je nutné, aby vedení společnosti používalo odhady a předpoklady, jež mají vliv na vykazované hodnoty aktiv, závazků, vlastního kapitálu a finanční situace společnosti k datu účetní závěrky a na vykazovaný výsledek hospodaření za sledované období. Vedení společnosti stanovilo odhady a předpoklady na základě všech relevantních informací dostupných k datu sestavení účetní závěrky s cílem dosáhnout věrného a poctivého obrazu aktiv, závazků, vlastního kapitálu a finanční situace společnosti k datu účetní závěrky a výsledku hospodaření za sledované období. Z povahy takových odhadů vyplývá skutečnost, že budoucí informace se mohou od těchto odhadů a předpokladů odlišovat.

### 3.14. Přehled o peněžních tocích

Přehled o peněžních tocích byl sestaven nepřímou metodou. Peněžní ekvivalenty představují krátkodobý likvidní majetek, který lze snadno a pohotově převést na předem známou částku v hotovosti. Pro účely přehledu o peněžních tocích jsou za peněžní ekvivalenty považovány také peněžní vklady podle Dvoustranné smlouvy o řízení financí a finančních transakcí (viz kapitola 4.4.3.) klasifikované v účetní závěrce jako krátkodobé pohledávky za podniky ve skupině.

Peněžní toky z provozních, investičních nebo finančních činností jsou uvedeny v přehledu o peněžních tocích nekompenzovaně.

**4. DOPLŇUJÍCÍ ÚDAJE K ROZVAZE A VÝKAZU ZISKU A ZTRÁTY****4.1. Dlouhodobý majetek****4.1.1. Dlouhodobý nehmotný majetek**Pořizovací cena

	Stav k 1.1.2013	Přírůstky	Úbytky	Převody	Stav k 31.12.2013	Fúze	Přírůstky	Úbytky	Převody	Stav k 31.12.2014
Nehmotné výsledky	-	-	-	-	-	371	-	-	-	371
Software	277 232	-	-	-	277 232	30 507	-	-31	8 612	316 320
Ocenitelná práva	1 915	-	-	-	1 915	3 677	-	-	-	5 592
Jiný DNM	1 397 487	-	-917 774	-	479 713	3 436	1 718 383	-728 150	-	1 473 382
Nedokončený DNM	1 497	-	-	-	1 497	80	8 612	-	-8 612	1 577
<b>Celkem</b>	<b>1 678 131</b>	<b>-</b>	<b>-917 774</b>	<b>-</b>	<b>760 357</b>	<b>38 071</b>	<b>1 726 995</b>	<b>-728 181</b>	<b>-</b>	<b>1 797 242</b>

(údaje v tis. Kč)

Oprávký

	Stav k 1.1.2013	Přírůstky	Úbytky	Stav k 31.12.2013	Fúze	Přírůstky	Úbytky	Stav k 31.12.2014
Nehmotné výsledky	-	-	-	-	-371	-	-	-371
Software	-264 616	-6 028	-	-270 644	-30 498	-9 202	31	-310 313
Ocenitelná práva	-1 422	-286	-	-1 708	-3 677	-196	-	-5 581
Jiný DNM	-	-	-	-	-138	-	-	-138
<b>Celkem</b>	<b>-266 038</b>	<b>-6 314</b>	<b>-</b>	<b>-272 352</b>	<b>-34 684</b>	<b>-9 398</b>	<b>31</b>	<b>-316 403</b>

(údaje v tis. Kč)

Společnost převzala v rámci fúze opravnou položku k nedokončenému dlouhodobému nehmotnému majetku ve výši 80 tis. Kč.

Zůstatková hodnota

	Stav k 1.1.2013	Stav k 31.12.2013	Stav k 31.12.2014
Software	12 616	6 588	6 007
Ocenitelná práva	493	207	11
Jiný DNM	1 397 487	479 713	1 473 244
Nedokončený DNM	1 497	1 497	1 497
<b>Celkem</b>	<b>1 412 093</b>	<b>488 005</b>	<b>1 480 759</b>

(údaje v tis. Kč)

Jiný dlouhodobý nehmotný majetek představuje především povolenky na emise skleníkových plynů (dále „povolenky“ - viz kapitola 3.2.1).

V roce 2014 byly zúčtovány bezplatné alokace povolenek ve výši:

- a) 4 734 936 kusů povolenek typu EUA za rok 2013 - alokováno ke dni 12.2.2014 a oceněno na 826 436 tis. Kč;
- b) 4 652 694 kusů povolenek typu EUA za rok 2014 - alokováno ke dni 20.2.2014 a oceněno na 890 619 tis. Kč.

Ocenění je provedeno tržní cenou povolenky typu EUA dle údajů z burzy povolenek (European Energy Exchange, Lipsko) ke dni připsání na účet povolenek s použitím kursu EUR/CZK České národní banky vždy k danému dni.

V březnu 2014 došlo k ověření emisí za rok 2013 nezávislým ověřovatelem a na základě tohoto byla zaúčtována korekce spotřeby povolenek - zvýšení spotřeby o 14 487 kusů, což činí korekci 1 950 tis. Kč.

Ke dni 7. 11. 2014 proběhl prodej 2 300 000 kusů povolenek typu EUA společnosti ArcelorMittal Treasury SNC za 424 895 tis. Kč.

Ke dni 18. 12. 2014 proběhly následující obchody s povolenkami:

- a) prodej 70 000 kusů povolenek typu EUA společnosti ArcelorMittal Treasury SNC ve výši 10 600 tis. Kč;
- b) nákup 70 000 kusů povolenek typu CER od společnosti ArcelorMittal Treasury SNC v pořizovací ceně 233 tis. Kč;
- c) nákup 225 000 kusů povolenek typu CER od společnosti ArcelorMittal Treasury SNC v pořizovací ceně 1 095 tis. Kč.

Zůstatek povolenek zaevidovaný v účetnictví k 31.12.2014 činil 7 991 327 kusů povolenek typu EUA. Zůstatek je oceněn pořizovacími cenami, popř. cenami použitými k 31.12.2013, a činí 1 473 244 tis. Kč. Tento zůstatek nebyl k 31.12.2014 přeceněn, protože burzovní tržní cena povolenky typu EUA byla k tomuto dni vyšší než cena použitá pro ocenění v účetnictví.

## 4.1.2. Dlouhodobý hmotný majetek

Pořizovací cena

	Stav k 1.1.2013		Převody		Stav k 31.12.2013		Fúze		Přírůstky		Úbytky		Převody		Stav k 31.12.2014	
Pozemky	1 184 304	-	-73 182	-	1 111 122	71 123	-	-1 583	-	-	-	-1 583	-	-	1 180 662	
Stavby	11 801 510	-	-36 388	99 387	11 864 509	959 034	-	-40 084	-	-	-	-40 084	149 964	149 964	12 933 423	
Samostatné movité věci	28 900 659	332	-129 619	340 936	29 112 308	2 767 345	-	-221 413	-	-	-	-221 413	1 091 340	1 091 340	32 749 580	
Jiný DHM (umělecká díla)	1 495	-	-33	-	1 462	591	-	-7	-	-	-	-7	-	-	2 046	
Nedokončený DHM	978 441	1 422 216	-	-440 323	1 960 334	31 152	818 773	-158 694	-	-	-	-158 694	-1 241 304	-1 241 304	1 410 261	
Zálohy na DHM	17 612	49 828	-27 822	-	39 618	26 664	119 900	-56 173	-	-	-	-56 173	-	-	130 009	
<b>Celkem</b>	<b>42 884 021</b>	<b>1 472 376</b>	<b>-267 044</b>	<b>-</b>	<b>44 089 353</b>	<b>3 855 909</b>	<b>938 673</b>	<b>-477 954</b>	<b>-</b>	<b>-</b>	<b>-</b>	<b>-477 954</b>	<b>-</b>	<b>-</b>	<b>48 405 981</b>	

Oprávký

	Stav k 1.1.2013		Přírůstky		Úbytky		Fúze		Přírůstky		Úbytky		Stav k 31.12.2014	
Stavby	-7 748 503	-278 068	29 805	29 805	-7 996 766	-737 030	-243 289	37 807	-243 289	-	-	37 807	-8 939 278	
Samostatné movité věci	-24 988 355	-752 463	127 913	127 913	-25 612 905	-1 883 580	-616 256	218 936	-616 256	-	-	218 936	-27 893 805	
<b>Celkem</b>	<b>-32 736 858</b>	<b>-1 030 531</b>	<b>157 718</b>	<b>157 718</b>	<b>-33 609 671</b>	<b>-2 620 610</b>	<b>-859 545</b>	<b>256 743</b>	<b>-859 545</b>	<b>-</b>	<b>-</b>	<b>256 743</b>	<b>-36 833 083</b>	

Opravné položky

	Stav k 1.1.2013		Zvýšení		Snížení		Fúze		Zvýšení		Snížení		Stav k 31.12.2014	
Stavby	-5 657	-	756	756	-4 901	-12 534	-39 170	2 264	-39 170	-	-	2 264	-54 341	
Samostatné movité věci	-1 986	-171	1 097	1 097	-1 060	-77	-32 291	695	-32 291	-	-	695	-32 733	
Nedokončený DHM	-127 147	-31 816	970	970	-157 993	-21 706	-11 782	350	-11 782	-	-	350	-191 131	
Zálohy na DHM	-	-	-	-	-	-26 664	-6 042	-	-6 042	-	-	-	-32 706	
<b>Celkem</b>	<b>-134 790</b>	<b>-31 987</b>	<b>2 823</b>	<b>2 823</b>	<b>-163 954</b>	<b>-60 981</b>	<b>-89 285</b>	<b>3 309</b>	<b>-89 285</b>	<b>-</b>	<b>-</b>	<b>3 309</b>	<b>-310 911</b>	

Zůstatková hodnota

	(údaje v tis. Kč)			
	Stav k 1.1.2013	Stav k 31.12.2013	Stav k 31.12.2014	Stav k 31.12.2014
Pozemky	1 184 304	1 111 122	1 180 662	1 180 662
Stavby	4 047 350	3 862 842	3 939 804	3 939 804
Samostatné movité věci	3 910 318	3 498 343	4 823 042	4 823 042
Jiný DHM (umělecká díla)	1 495	1 462	2 046	2 046
Nedokončený DHM	851 294	1 802 341	1 219 130	1 219 130
Zálohy na DHM	17 612	39 618	97 303	97 303
<b>Celkem</b>	<b>10 012 373</b>	<b>10 315 728</b>	<b>11 261 987</b>	<b>11 261 987</b>

Nejvýznamnějším přírůstkem nedokončeného dlouhodobého hmotného majetku ve sledovaném účetním období byla investice svázaná s Ohřívači větru na VP 2 ve výši 180 560 tis. Kč, dále je to projekt Zavedení výroby závitových tyčí kvality GEWI ve výši 121 717 tis. Kč, projekt Nový 330 t jeřáb pro ocelárnu ve výši 69 389 tis. Kč, projekt Snížení fugitivních emisí na aglomeraci jih ve výši 54 443 tis. Kč a projekt Optimalizace procesu odsíření na koksovně ve výši 53 182 tis. Kč.

Ve vykazovaném období došlo k prodloužení doby životnosti a odpisování některých druhů dlouhodobého hmotného majetku na základě odborného posouzení jejich životnosti (viz kapitola 3.1.). Původní hodnota odpisů u majetků, u nichž došlo k prodloužení doby odpisování, by byla 349 347 tis. Kč. Po úpravě odpisů z důvodu prodloužení doby odpisování je tato hodnota ve výši 129 757 tis. Kč. V roce 2014 došlo tedy ke snížení hodnoty odpisů ve výši 219 590 tis. Kč.

Souhrnná výše drobného hmotného a nehmotného majetku neuvedeného v rozvaze k 31.12.2014, resp. k 31.12.2013 činí v pořizovacích cenách 456 028 tis. Kč, resp. 406 983 tis. Kč. Tento majetek je k 31.12.2014, resp. 31.12.2013 plně odepsán.

Pořizovací cena dlouhodobého hmotného majetku, jenž společnost nevyužívala k 31.12.2014, resp. 31.12.2013, a ponechává jej k likvidaci nebo alternativnímu využití, je ve výši 847 362 tis. Kč, resp. ve výši 453 945 tis. Kč. Společnost zároveň účtuje o opravné položce ve výši zůstatkové hodnoty tohoto majetku.

Společnost používá část budov umístěných mimo výrobní areál společnosti např. jako bytové jednotky, zdravotnická zařízení a sportovní a ubytovací zařízení. Zůstatková hodnota těchto budov k 31.12.2014 je ve výši 10 730 tis. Kč, resp. 10 764 tis. Kč k 31.12.2013.

K 31.12.2014, resp. 31.12.2013 nemá společnost žádný dlouhodobý hmotný majetek zatížený zástavním právem.

#### **4.1.3. Majetek najatý formou operativního a finančního leasingu**

##### Operativní leasing

Společnost eviduje majetek pořízený formou operativního leasingu k 31.12.2014 v pořizovací ceně ve výši 108 538 tis. Kč, resp. 31.12.2013 ve výši 90 023 tis. Kč. Skutečně uhrazené splátky v roce 2014 jsou ve výši 18 797 tis. Kč, odhad splátek v roce končícím 31.12.2015 je ve výši 23 527 tis. Kč. Uvedené údaje jsou bez daně z přidané hodnoty, pokud je možno tuto daň uplatnit jako odpočet daně na vstupu.

##### Finanční leasing

Společnost neeviduje k 31.12.2014 majetek najatý formou finančního leasingu.



## 4.2. Dlouhodobý finanční majetek

	(údaje v tis. Kč)					
	Stav k 1.1.2013	Přirůstky	Úbytky	Stav k 31.12.2013	Fúze Přirůstky	Úbytky Stav k 31.12.2014
Podíly v ovládaných a řízených osobách	5 119 844	-	-	5 119 844	-697 788	-856 379
Podíly v účetních jednotkách pod podstatným vlivem	129 225	-	-	129 225	1 036	-
Ostatní dlouhodobé cenné papíry a podíly	218 285	-	-	218 285	71 419	-
Půjčky a úvěry – ovládající a řídicí osoba, podstatný vliv	-	13 659 845	-	13 659 845	-	-13 659 845
Opravné položky k podílům v ovládaných a řízených osobách	-39 462	-	1 947	-37 515	-	37 515
Opravné položky k podílům v účetních jednotkách pod podstatným vlivem	-9 972	-576	-	-10 548	-	-
Opravné položky k ostatnímu dlouhodobému finančnímu majetku	-218 034	-	-	-218 034	-71 399	-32
<b>Celkem</b>	<b>5 199 886</b>	<b>13 659 269</b>	<b>1 947</b>	<b>18 861 102</b>	<b>-696 732</b>	<b>-32</b>

V roce končícím 31.12.2014 společnost rozpustila opravnou položku ke společnosti ArcelorMittal Tubular Products Karviná a.s. v plné výši.

Na základě uzavřené Smlouvy o půjčce se společností ArcelorMittal Finance ze dne 20.12.2013 v celkovém objemu 25 000 000 tis. Kč umožnila společnost této entitě dne 30.12.2013 čerpání finančních prostředků formou první tranše ve výši 13 659 845 tis. Kč.

Splatnost půjčky dle smlouvy je stanovena na 31.12.2015 a byla klasifikována podle doby splatnosti k danému rozvahovému dni jako krátkodobá pohledávka – ovládající a řídicí osoba.

Na základě rozhodnutí představenstva jediného společníka při výkonu působnosti valné hromady společnosti ArcelorMittal Energy Ostrava s.r.o. ze dne 18.7.2014 došlo s účinností ke dni 24.11.2014 ke snížení základního kapitálu ve společnosti ArcelorMittal Energy Ostrava s.r.o. ze stávajících 3 572 200 tis. Kč na 2 572 200 tis. Kč. Částka odpovídající snížení základního kapitálu ve výši 1 000 000 tis. Kč byla vyplacena jedinému společníkovi – společnosti ArcelorMittal Ostrava a.s. Tím došlo ke snížení hodnoty dlouhodobého finančního majetku o 856 379 tis. Kč a zbývající částka 143 621 tis. Kč byla v účetnictví společnosti zachycena jako výnos z dlouhodobého finančního majetku.

Dne 17.10.2014 jediný akcionář (ArcelorMittal Holdings AG) při výkonu působnosti valné hromady schválil fúzi sloučením mezi zanikající společností ArcelorMittal Frýdek-Místek a.s. a nástupnickou společností ArcelorMittal Ostrava a.s. Informace o dopadu této změny jsou uvedeny ve sloupci fúze jako snížení podílů v ovládaných a řízených osobách o hodnotu podílu ve společnosti ArcelorMittal Frýdek-Místek a.s. ve výši 738 588 tis. Kč a zároveň zvýšení této položky o hodnotu podílu ve společnosti ArcelorMittal Technotron s.r.o. ve výši 40 800 tis. Kč.

## 4.2.1. Podíly v ovládaných a řízených osobách

## Stav k 31. prosinci 2014

Obchodní firma	Sídlo	Pořizovací cena položka 31.12. 2014	Opravná cena položka 31.12. 2014	Ocenění k 31.12. 2014	Vlastnický podíl v %	Hlasovací práva v %	Vlastní kapitál společnosti	Výsledek hospodáření	(údaje v tis. Kč)	
									Výnos z dlouhodobého finančního majetku	Výnos z dlouhodobého finančního majetku
ArcelorMittal Tubular Products Ostrava a.s.	Ostrava	2 327 112	-	2 327 112	100	100	7 729 833	73 608	-	82 973
ArcelorMittal Tubular Products Karviná a.s.	Karviná	692 853	-	692 853	100	100	720 428	65 089	-	-
ArcelorMittal Distribution Solutions CR,s.r.o.	Ostrava	262	-	262	100	100	45 636	5 076	-	-
ArcelorMittal Engineering Products Ostrava s.r.o.	Ostrava	504 550	-	504 550	100	100	684 138	48 923	-	-
ArcelorMittal Technotron s.r.o.	Frydek-Místek	40 800	-	40 800	100	100	61 129	1 421	-	11 000
ArcelorMittal Engineering and Consulting s.r.o.	Ostrava	100	-	100	100	100	11 263	2 177	-	1 000
<b>Celkem</b>		<b>3 565 677</b>	<b>-</b>	<b>3 565 677</b>	<b>-</b>	<b>-</b>	<b>9 252 427</b>	<b>196 294</b>	<b>-</b>	<b>94 973</b>

Finanční výkazy společností jsou zpracovány za 12 měsíců končících 31.12.2014.

K 1.11.2014 došlo k uskutečnění fúze formou sloučení společností ArcelorMittal Ostrava a.s. jako nástupnické společnosti se společností ArcelorMittal Frydek-Místek a.s. jako zanikající společností. Rozhodným dnem fúze je 1. leden 2014. V rámci fúze společnost nově zahrnuje do svého dlouhodobého finančního majetku podíl ve společnosti ArcelorMittal Technotron s.r.o.

Dne 24.1.2014 došlo ke změně názvu společnosti NOVÁ HUŤ – Projekce, spol.s r.o. na ArcelorMittal Engineering and Consulting Ostrava s.r.o.

## Stav k 31. prosinci 2013

Obchodní firma	Sídlo	Pořizovací cena položka 31.12. 2013	Opravná cena položka 31.12. 2013	Ocenění k 31.12. 2013	Vlastnický podíl v %	Hlasovací práva v %	Vlastní kapitál společnosti	Výsledek hospodáření	(údaje v tis. Kč)	
									Výnos z dlouhodobého finančního majetku	Výnos z dlouhodobého finančního majetku
ArcelorMittal Tubular Products Ostrava a.s.	Ostrava	2 327 112	-	2 327 112	100	100	7 739 197	138 288	-	14 000
ArcelorMittal Tubular Products Karviná a.s.	Karviná	692 853	-37 515	655 338	100	100	655 339	1 946	-	-
ArcelorMittal Distribution Solutions CR,s.r.o.	Ostrava	261	-	261	100	100	40 560	8 051	-	-
ArcelorMittal Energy Ostrava s.r.o.	Ostrava	856 379	-	856 379	100	100	3 671 058	78 793	-	155 000
ArcelorMittal Frydek – Místek a.s.	Frydek-Místek	738 589	-	738 589	100	100	1 438 367	-281 128	-	-
ArcelorMittal Engineering Products Ostrava s.r.o.	Ostrava	504 550	-	504 550	100	100	635 215	41 118	-	-
NOVÁ HUŤ – Projekce, spol. s r.o.	Ostrava	100	-	100	100	100	10 086	3 472	-	1 000
<b>Celkem</b>		<b>5 119 844</b>	<b>-37 515</b>	<b>5 082 329</b>	<b>-</b>	<b>-</b>	<b>14 189 822</b>	<b>-9 460</b>	<b>-</b>	<b>170 000</b>

Finanční výkazy společností jsou zpracovány za 12 měsíců končících 31.12.2013.

## 4.2.2. Podíly v účetních jednotkách pod podstatným vlivem

## Stav k 31. prosinci 2014

Obchodní firma	Sídlo	Pořizovací cena	Opravná položka	Ocenění k 31.12.2014	Vlastnický podíl v %	Hlasovací práva v %	Vlastní kapitál společnosti	Výsledek hospodaření	(údaje v tis. Kč)	
									Výnos z dlouhodobého finančního majetku	Výnos z dlouhodobého finančního majetku
Czech Slag - Nová Huť s.r.o.	Ostrava	70	-	70	35,00	35,00	16 748	4 909	-	1 564
Hutnický železa, a.s.	Praha 10	25 000	-10 180	14 820	36,85	36,85	40 258	859	-	-
MG Odra Gas, spol. s r.o.	Vratimov	104 791	-	104 791	30,00	30,00	498 215	57 129	-	28 103
Park Golf Club, a.s. (v likvidaci) * Šilheřovice		400	-400	0	40,00	40,00	-	-	-	-
TAMEH Holding sp.z o.o. Dabrowa Gornicza		0	-	0	48,36	48,36	5 412 638	-29 506	-	-
<b>Celkem</b>		<b>130 261</b>	<b>-10 580</b>	<b>119 681</b>			<b>5 967 859</b>	<b>33 391</b>		<b>29 667</b>

\* Finanční výkazy společnosti nebyly k datu účetní závěrky k dispozici.

Finanční výkazy společnosti jsou zpracovány za 12 měsíců končících 31.12.2014.

Dne 7.8.2014 představenstvo společnosti schválilo návrh smlouvy společníků o zřízení společného podniku a vstup společnosti ArcelorMittal Ostrava a.s. do společného podniku se strategickým partnerem společností Tauron Energia Polska S.A. a vložení 100 % vkladu ve společnosti ArcelorMittal Energy Ostrava s.r.o. do společného podniku – polské holdingové společnosti TAMEH Holding sp.z o.o. Společnost obdržela dividendu od společnosti ArcelorMittal Energy Ostrava s.r.o. ve výši 79 068 tis. Kč.

## Stav k 31. prosinci 2013

Obchodní firma	Sídlo	Pořizovací cena	Opravná položka	Ocenění k 31.12.2013	Vlastnický podíl v %	Hlasovací práva v %	Vlastní kapitál společnosti	Výsledek hospodaření	(údaje v tis. Kč)	
									Výnos z dlouhodobého finančního majetku	Výnos z dlouhodobého finančního majetku
Czech Slag - Nová Huť s.r.o.	Ostrava	70	-	70	35,00	35,00	16 307	4 468	-	2 078
Hutnický železa, a.s.	Praha 10	23 964	-10 148	13 816	34,38	34,38	40 384	-48	-	-
MG Odra Gas, spol. s r.o.	Vratimov	104 791	-	104 791	30,00	30,00	508 799	67 713	-	32 790
Park Golf Club, a.s. (v likvidaci) * Šilheřovice		400	-400	0	40,00	40,00	-	-	-	-
<b>Celkem</b>		<b>129 225</b>	<b>-10 548</b>	<b>118 677</b>			<b>565 490</b>	<b>72 133</b>		<b>34 858</b>

\* Finanční výkazy společnosti nebyly k datu účetní závěrky k dispozici.

Finanční výkazy společnosti jsou zpracovány za 12 měsíců končících 31.12.2013.

**4.2.3. Ostatní dlouhodobé cenné papíry a podíly**Stav k 31. prosinci 2014

Druh cenného papíru a vkladu	(údaje v tis. Kč)		
	Pořizovací cena k 31.12.2014	Opravná položka	Ocenění k 31.12.2014
Union Group, a.s. (v likvidaci)	194 034	-194 034	-
Moravia Banka, a.s., (v likvidaci)	94 799	-94 799	-
STEELTRADE, s.r.o.	101	-	101
První Signální, a.s.	150	-	150
FERROMET a.s.	600	-600	-
INFORMETAL a.s.	20	-	20
<b>Celkem</b>	<b>289 704</b>	<b>-289 433</b>	<b>271</b>

Stav k 31. prosinci 2013

Druh cenného papíru a vkladu	(údaje v tis. Kč)		
	Pořizovací cena k 31.12.2013	Opravná položka	Ocenění k 31.12.2013
Union Group, a.s. (v likvidaci)	194 034	-194 034	-
Moravia Banka, a.s., (v likvidaci)	24 000	-24 000	-
STEELTRADE, s.r.o.	101	-	101
První Signální, a.s.	150	-	150
<b>Celkem</b>	<b>218 285</b>	<b>-218 034</b>	<b>251</b>

Podíly ve společnostech FERROMET a.s. a INFORMETAL a.s. společnost nabyla v rámci fúze se společností ArcelorMittal Frýdek – Místek a.s.. Společnost obdržela v roce 2014 dividendy od společností První Signální, a.s. ve výši 1 670 tis. Kč.

**4.2.4. Dlouhodobý finanční majetek zatížený zástavním právem**

Společnost nemá žádný dlouhodobý finanční majetek zatížený zástavním právem k 31.12.2014, resp. 31.12.2013.

**4.3. Zásoby**

Ocenění nepotřebných a nepoužitelných zásob se snižuje na prodejní cenu prostřednictvím opravných položek. Opravná položka k zásobám materiálu byla stanovena na základě analýzy obrátkovosti zásob ve výši 241 338 tis. Kč k 31.12.2014, resp. 235 752 tis. Kč k 31.12.2013. Vzhledem ke stávající situaci na trhu s ocelí společnost přistoupila k vytvoření další opravné položky k zásobám ve výši 160 083 tis. Kč k 31.12.2014, resp. 257 865 tis. Kč k 31.12.2013. Uvedená opravná položka byla vytvořena s přihlédnutím k úrovni čisté realizovatelné hodnoty, jenž by měla být v souladu s tím, že aktiva by neměla být oceněna na úrovni vyšší, než je očekávaný efekt z jejich prodeje nebo užívání. Tato opravná položka je tvořena s přihlédnutím k aktuální prodejní ceně.

**4.4. Pohledávky****4.4.1. Dlouhodobé pohledávky**

V položce jiné dlouhodobé pohledávky společnost k 31.12.2014, resp. k 31.12.2013 vykazuje zejména půjčky zaměstnancům ve výši 8 368 tis. Kč, resp. ve výši 8 622 tis. Kč.

Opravná položka k dlouhodobým pohledávkám zohledňuje časovou hodnotu peněz.

Společnost nemá k 31.12.2014 dlouhodobé pohledávky se splatností delší než 5 let.

## 4.4.2. Krátkodobé pohledávky

Věková struktura krátkodobých pohledávek z obchodních vztahů je následující:

(údaje v tis. Kč)				
Stav k	Kategorie	Do splatnosti	Po splatnosti	Celkem
31.12.2014	Brutto	2 019 329	1 309 044	3 328 373
	Opr. položky	-	-647 249	-647 249
	Netto	2 019 329	661 795	2 681 124
31.12.2013	Brutto	2 408 462	686 912	3 095 374
	Opr. položky	-	-633 620	-633 620
	Netto	2 408 462	53 292	2 461 754

Pohledávky více než rok po splatnosti zahrnují pohledávky za společností FARADIT ROHRWERK GMBH ve výši 401 660 tis. Kč z let 2002 až 2006. Společnost k těmto pohledávkám v minulosti vytvořila opravnou položku ve stejné výši. Uvedená pohledávka přešla na společnost v rámci fúze se společností NOVÁ HUŤ EXPORT a.s.

Dále pohledávky více než rok po splatnosti zahrnují zejména pohledávky za odběrateli v konkurzním řízení ve výši 64 716 tis. Kč k 31.12.2014 a ve výši 48 553 tis. Kč k 31.12.2013, k nimž byla v plné výši vytvořena opravná položka.

ArcelorMittal Ostrava a.s. se podílí na programu prodeje obchodních pohledávek finanční instituci bez zpětného postihu, který je nazýván „True Sale of Receivables“ (TSR). Toto postoupení pohledávek se zachycuje v účetnictví jako prodej aktiv.

Dohadné účty aktivní k 31.12.2014, resp. k 31.12.2013 zahrnují zejména dohadné položky v souvislosti s tuzemskými dodávkami materiálu a energií ve výši 130 106 tis. Kč, resp. 269 263 tis. Kč. Společnost také eviduje k 31.12.2014, resp. k 31.12.2013 odhad pohledávek za pojišťovnou ve výši 10 500 tis. Kč, resp. 21 000 tis. Kč, odhad přijatých úroků ve výši 5 526 tis. Kč, resp. 22 838 tis. Kč.

Žádné pohledávky z obchodního styku k 31.12.2014, resp. 31.12.2013 nebyly zastaveny.

Změnu opravné položky ke krátkodobým pohledávkám lze analyzovat následovně:

(údaje v tis. Kč)		
	Rok končící 31.12.2014	Rok končící 31.12.2013
Počáteční stav	676 282	744 364
Tvorba	31 333	31 036
Rozpuštění	-37 939	-99 118
Fúze	13 125	-
<b>Konečný zůstatek</b>	<b>682 801</b>	<b>676 282</b>

Společnost měla k 31.12.2014 vázané grantové účty u Komerční banky, a.s. a Citibank Europe plc. ve výši 21 572 tis. Kč.

## 4.4.3. Pohledávky za podniky ve skupině

Společnost vykazovala tyto zůstatky krátkodobých pohledávek za podniky ve skupině:

Subjekt	Vztah	(údaje v tis. Kč)	
		Stav k 31.12.2014	Stav k 31.12.2013
ArcelorMittal Engineering Products Ostrava s.r.o.	Dceřiná společnost	67 844	50 336
ArcelorMittal Engineering and Consulting s.r.o. (dříve NOVÁ HUŤ - Projekce, spol. s r.o.)	Dceřiná společnost	328	216
ArcelorMittal Frýdek - Místek a.s.	Dceřiná společnost	-	26 523
ArcelorMittal Tubular Products Karviná a.s.	Dceřiná společnost	16 011	7 350
ArcelorMittal Tubular Products Ostrava a.s.	Dceřiná společnost	648 387	522 045
ArcelorMittal Distribution Solution Czech Republic, s.r.o.	Dceřiná společnost	2 603	4 520
ArcelorMittal Technotron, s. r. o.	Dceřiná společnost	582	311
TAMEH Czech s.r.o.(dříve ArcelorMittal Energy Ostrava s.r.o.)	Spřízněná společnost	108 171	245 226
APERAM Stainless and Solution	Spřízněná společnost	87	87
ArcelorMittal Annaba Spa	Spřízněná společnost	-	1 582
ArcelorMittal Belval&Differdange S.A.	Spřízněná společnost	-	52
ArcelorMittal Bissen&Bettembourg S.	Spřízněná společnost	1 221	-
ArcelorMittal Commercial Long Czech, s.r.o.	Spřízněná společnost	712	271
ArcelorMittal Construction CZ	Spřízněná společnost	-	4
ArcelorMittal Commercial Section SA	Spřízněná společnost	541 886	344 325
ArcelorMittal Distribution Czech Republic, s.r.o.	Spřízněná společnost	72 870	21 983
ArcelorMittal Distribution Solution France	Spřízněná společnost	4	-
ArcelorMittal Distribution Solution Polska Sp. z o.o.	Spřízněná společnost	154 174	-
ArcelorMittal FCE CZ, s.r.o.	Spřízněná společnost	788	1 935
ArcelorMittal Flat Carbon Europe S.A.	Spřízněná společnost	699 845	1 050 534
Arcelormittal Gandrange	Spřízněná společnost	1 249	16 083
Arcelormitta Hunedoara	Spřízněná společnost	2 074	-
ArcelorMittal International America, LLC	Spřízněná společnost	-	30
ArcelorMittal International Luxembourg S.A.	Spřízněná společnost	3 304	2 861
ArcelorMittal Investigación y Desarrollo S.L.	Spřízněná společnost	5 091	4 769
ArcelorMittal Luxemburg S.A.	Spřízněná společnost	-	1 375
ArcelorMittal Poland SA	Spřízněná společnost	28 597	18 106
ArcelorMittal Purchasing	Spřízněná společnost	374	1 596
ArcelorMittal Refractories Sp. z o.o.	Spřízněná společnost	30	11
ArcelorMittal Rodange et Schifflange	Spřízněná společnost	8 524	-
ArcelorMittal S.A.	Spřízněná společnost	19 203	23 853
ArcelorMittal Shipping Ltd. London	Spřízněná společnost	341	297
ArcelorMittal Stahlhandel (Halle) GmbH	Spřízněná společnost	-	5
ArcelorMittal Stahlhandel (Ratingen) GmbH	Spřízněná společnost	-	7
ArcelorMittal Sourcing S.A.	Spřízněná společnost	-	4
ArcelorMittal Temirtau JSC	Spřízněná společnost	793	967
ArcelorMittal Tubular Products Aktau Kazachstán	Spřízněná společnost	-	533
ArcelorMittal Tubular Products Roman SA	Spřízněná společnost	26 240	41
ArcelorMittal Tubular Product Jubail	Spřízněná společnost	28 001	-
Czech Slag - Nová Huť, s.r.o.	Spřízněná společnost	7	212
Eisen Wagner GmbH	Spřízněná společnost	4 678	-
MG Odra Gas, spol. s r.o.	Spřízněná společnost	75 928	113 784
Mittal Steel Holdings AG	Spřízněná společnost	-987	-851
První Signální, a.s.	Spřízněná společnost	1	-
Przedsiębiorstwo Usług Kolejowych KOLPREM Sp. z o.o.	Spřízněná společnost	819	-
Stalprofil S.A.	Spřízněná společnost	25 852	4 572
STEELTRADE, s.r.o.	Spřízněná společnost	15	16
<b>Pohledávky z obchodních vztahů</b>		<b>2 545 647</b>	<b>2 465 571</b>
AM Finance	Spřízněná společnost	16 818 130	1 996
ArcelorMittal Treasury SNC	Spřízněná společnost	9 947 197	18 733 110
<b>Pohledávky - ovládaná nebo ovládající osoba</b>		<b>26 765 327</b>	<b>18 735 106</b>
<b>Celkem</b>		<b>29 310 974</b>	<b>21 200 677</b>

\* Společnost Teplo Vratimov s.r.o., která byla uvedena jako spřízněná společnost v minulém účetním období již není součástí skupiny.

Na základě uzavřené Smlouvy o půjčce se společností ArcelorMittal Finance ze dne 20.12.2013 v celkovém objemu 25 000 000 tis. Kč umožnila společnost této entitě dne 30.12.2013 čerpání finančních prostředků formou první tranše ve výši 13 659 845 tis. Kč. Druhá tranše ve výši 11 340 155 tis. Kč byla čerpána dne 10.1.2014. Dodatkem č.1 ze dne 17.7.2014 došlo k částečnému splacení půjčky ve výši 8 200 000 tis. Kč. Stav půjčky k datu 31.12.2014 je 16 800 000 tis. Kč.

Splatnost půjčky dle smlouvy je stanovena na 31.12.2015 a byla klasifikována podle doby splatnosti k danému rozvahovému dni jako krátkodobá pohledávka – ovládající a řídicí osoba. Tato smlouva je zajištěna zástavou kmenových akcií Společnosti vlastněných společností ArcelorMittal Holdings AG ve výši 4 100 000 ks, která byla zaregistrována ve Středisku cenných papírů.

Konstrukce úrokové sazby byla smluvně definována ve výši kótované sazby 3M PRIBOR a marže ve výši 225 bps.

Příslušná část výnosových úroků z této půjčky zaúčtovaná v roce končícím 31.12.2014 činí 555 367 tis. Kč.

Společnost uzavřela dne 10.9.2009 Dvoustrannou smlouvu o řízení financí a finančních transakcí („Smlouva“) a dne 17.6.2010 Smlouvu se společností ArcelorMittal Treasury SNC (dále „Treasury“), a to za účelem optimalizace bankovních úroků, bankovních nákladů a plateb uskutečňovaných uvnitř skupiny. Obě tyto smlouvy byly ukončeny ke dni 30. 6. 2014 a nahrazeny Novou Dvoustrannou smlouvou o řízení financí a finančních transakcí („Smlouva“) ze dne 30.6.2014, která vstoupila v platnost 1.7.2014.

Účty jsou úročeny pro EUR na bázi tříměsíční sazby EURIBOR a marže ve výši 51,6 bps, pro USD na bázi tříměsíční sazby LIBOR a marže ve výši 51,6 bps, pro CZK na bázi tříměsíční sazby PRIBOR a marže ve výši 51,6 bps a pro PLN na bázi tříměsíční sazby WIBOR a marže ve výši 51,6 bps.

#### **4.5. Časové rozlišení aktivní**

Náklady příštích období k 31.12.2014, resp. 31.12.2013 představují zejména náklady související s certifikací systému jakosti ve výši 9 503 tis. Kč, resp. 11 642 tis. Kč.

#### **4.6. Vlastní kapitál**

Základní kapitál společnosti je rozdělen na 12 390 257 kusů kmenových akcií na majitele, plně upsaných a splacených, o jmenovité hodnotě 1 tis. Kč za akcii.

Na základě rozhodnutí jediného akcionáře při výkonu působnosti valné hromady společnosti ArcelorMittal Ostrava a.s. ze dne 27.6.2014 došlo k rozdělení hospodářského výsledku. Jako podíl na zisku byla vyplacena dividenda ve výši 8 245 468 tis. Kč.

**4.7. Rezervy**Rezervy lze analyzovat následovně:

	Zůstatek k 31.12.2013	Tvorba	Použití/ rozpuštění	Fúze	Zůstatek k 31.12.2014
Rezerva na odstranění ekol. zátěží	223 819	3 92€	-	-	227 745
Rezerva na nevybranou dovolenou	27 847	50 36€	-45 571	2 671	35 315
Rezerva na reklamace	3 584	20 707	-13 259	-	11 032
Rezerva na slevy zákazníkům	77 724	84 887	-78 585	499	84 525
Rezerva na zaměstnanecké požitky	46 105	6 20€	-152	13 817	65 973
Rezerva na pozdní odvody daní	-	11 77€	-6 139	-	5 636
Rezerva na fond sociálních potřeb	978	.	-12	-	966
Rezerva na odměny	148 002	392 12€	-370 848	10 222	179 502
Ostatní rezervy	212 037	60 20€	-106 632	-	165 609
<b>Rezervy celkem:</b>	<b>740 096</b>	<b>630 19€</b>	<b>-621 198</b>	<b>27 209</b>	<b>776 303</b>

\* použití / rozpuštění představuje současné hodnoty

**Rezerva na odstranění ekologických zátěží**

Výše rezervy představuje současnou hodnotu nákladů, které společnost předpokládá vynaložit do roku 2015 jako podíl společnosti při sanacích a odstraňování tzv. starých ekologických zátěží, a to na základě rozhodnutí České inspekce životního prostředí. Náklady na tuto činnost před zohledněním časové hodnoty peněz jsou odhadovány na 231 084 tis. Kč. Změna výše rezervy představuje zohlednění změny časové hodnoty peněz za dané období.

**Rezerva na zaměstnanecké požitky**

Obsahem této rezervy je rezerva na odměny za životní jubileum, odměny při odchodu do důchodu a odměny při pracovním jubileu. Výše rezervy vychází z platné Kolektivní smlouvy a zahrnuje sociální a zdravotní pojištění.

**Rezerva na slevy zákazníkům**

Rezerva je tvořena v souladu s ročními smlouvami na poskytnutí množstevních slev pro vybrané zákazníky.

**Rezerva na odměny**

Součástí této rezervy jsou čtvrtletní a roční prémie zaměstnanců a managementu společnosti související s rokem 2014. Rezerva byla připravena s ohledem na platnou Kolektivní smlouvu.

**4.8. Závazky****4.8.1. Dlouhodobé závazky**

Dlouhodobé závazky k 31.12.2014, resp. 31.12.2013 představují především odložený daňový závazek (viz kapitola 4.10.1).

Společnost nemá k 31.12.2014 dlouhodobé závazky se splatností delší než 5 let.



**4.8.2. Krátkodobé závazky**

Věková struktura krátkodobých závazků z obchodních vztahů je následující:

Stav k	(údaje v tis. Kč)		
	Do splatnosti	Po splatnosti	Celkem
31.12.2014	2 759 328	772 480	3 531 808
31.12.2013	3 780 008	617 109	4 397 117

Společnost nemá po splatnosti žádné závazky ze sociálního nebo zdravotního pojištění ani žádné jiné závazky ke státním institucím.

Závazky vůči státu lze analyzovat následovně:

	(údaje v tis. Kč)	
	Stav k 31.12.2014	Stav k 31.12.2013
Závazek z titulu daně z příjmů právnických osob	136 146	417 404
Závazek z titulu daně z příjmů fyzických osob	20 526	17 950
Pojistné na důchodové spoření	137	114
Závazek z titulu daně z přidané hodnoty	-	-
Závazek z titulu daně ostatní	276	6
Dotace na emisní povolenky	1 473 243	479 713
<b>Konečný zůstatek</b>	<b>1 630 328</b>	<b>915 187</b>

Dohadné položky pasivní k 31.12.2014, resp. 31.12.2013, zahrnují zejména nevyfakturované dodávky materiálu a zboží ve výši 1 567 021 tis. Kč, resp. 1 765 405 tis. Kč a nevyfakturované dodávky služeb ve výši 1 218 337 tis. Kč, resp. 817 146 tis. Kč.

Závazky z obchodního styku a jiné závazky nebyly zajištěny žádným majetkem společnosti.

## 4.8.3. Krátkodobé závazky k podnikům ve skupině

Společnost vykazovala tyto zůstatky krátkodobých závazků k podnikům ve skupině:

Subjekt	Vztah	(údaje v tis. Kč)	
		Stav k 31.12.2014	Stav k 31.12.2013
ArcelorMittal Engineering Products Ostrava s.r.o.	Dceřiná společnost	86 801	90 608
ArcelorMittal Engineering and Consulting s r.o.( dříve NOVÁ HUŤ – Projekce spol. s.r.o.)	Dceřiná společnost	8 156	13 973
ArcelorMittal Frýdek - Místek a.s.	Dceřiná společnost	-	9 087
ArcelorMittal Tubular Products Karviná a.s.	Dceřiná společnost	3 193	2 308
ArcelorMittal Tubular Products Ostrava a.s.	Dceřiná společnost	40 911	40 530
ArcelorMittal Distribution Solution Czech Republic s.r.o	Dceřiná společnost	9 883	18 562
TAMEH Czech s.r.o.(dříve ArcelorMittal Energy Ostrava s.r.o.)	Spřízněná společnost	380 702	644 027
ArcelorMittal Atlantique et Lorraine	Spřízněná společnost	23 979	-
ArcelorMittal Belgium S.A.- Gent	Spřízněná společnost	299	1 463
ArcelorMittal Belval & Differdange S.A.	Spřízněná společnost	2 187	2 187
ArcelorMittal Commercial Bars and Rods SA	Spřízněná společnost	-	7 069
ArcelorMittal Commercial Long Czech Republic s.r.o.	Spřízněná společnost	889	1 091
ArcelorMittal Commercial RPS S.a.r.l.	Spřízněná společnost	1 097	605
ArcelorMittal Design and Engineering Centre	Spřízněná společnost	644	1 823
ArcelorMittal Distribution Czech Republic, s.r.o.	Spřízněná společnost	261	166
ArcelorMittal Distribution Poland Sp. z o.o.	Spřízněná společnost	-	8
ArcelorMittal FCE CZ s.r.o.	Spřízněná společnost	22	-
ArcelorMittal Flat Carbon Europe SA	Spřízněná společnost	170 591	27 706
ArcelorMittal Galati S.A.	Spřízněná společnost	76	76
ArcelorMittal Gandrange	Spřízněná společnost	64	207
ArcelorMittal Hamburg GmbH	Spřízněná společnost	-	193
ArcelorMittal Insurance Consultants S.A.	Spřízněná společnost	1 046	22
ArcelorMittal International Luxembourg S.A.	Spřízněná společnost	-	487
ArcelorMittal Investigación y Desarrollo S.L.	Spřízněná společnost	18 300	11 005
ArcelorMittal IT Supply France	Spřízněná společnost	-	12 518
ArcelorMittal Logistics Belgium N.V.	Spřízněná společnost	3 474	1 569
ArcelorMittal Luxembourg SA	Spřízněná společnost	7 758	6 223
ArcelorMittal Poland S.A.	Spřízněná společnost	7 606	4 032
ArcelorMittal Poland S.A. Świętochłowice	Spřízněná společnost	-	4 264
ArcelorMittal Purchasing	Spřízněná společnost	4 218	5 192
ArcelorMittal Refractories sp. z o.o.	Spřízněná společnost	75 011	61 626
ArcelorMittal S.A.	Spřízněná společnost	57 130	14 358
ArcelorMittal Shared Service Center Europe Sp. z o.o.	Spřízněná společnost	2 107	3 525
ArcelorMittal Sourcing SA	Spřízněná společnost	1 056 213	1 449 281
ArcelorMittal Skopje A.D.	Spřízněná společnost	1 738	1 738
ArcelorMittal Warszawa Sp. z o.o.	Spřízněná společnost	-	48 037
Czech Slag – Nová Huť, s.r.o.	Spřízněná společnost	5 107	5 750
Hutnictví železa, a.s.	Spřízněná společnost	1 000	1 009
MG Odra Gas, spol. s r.o.,	Spřízněná společnost	70 659	70 396
P.P.Z. Silscrap Sp. z o.o.	Spřízněná společnost	-	3 764
První Signální, a.s.	Spřízněná společnost	3 964	13 943
STEELTRADE, s.r.o.	Spřízněná společnost	10 293	2 543
Zakłady Koksownicze Zdzeszowice Sp.z o.o.	Spřízněná společnost	35 233	-
<b>Celkem</b>		<b>2 090 612</b>	<b>2 582 971</b>

## 4.9. Derivátové finanční nástroje

Společnost k 31.12.2014, neeviduje měnové deriváty.

**4.10. Daň z příjmů****4.10.1. Daň z příjmů – odložená**Odložený daňový závazek lze analyzovat následovně:

	(údaje v tis. Kč)		
	Stav k 31.12.2014	Fúze	Stav k 31.12.2013
Odložená daň z titulu rozdílu mezi účetní a daňovou zůstatkovou cenou dlouhodobého majetku	- 890 697	- 32 531	- 794 780
Ostatní tituly odložené daně z dočasných rozdílů:			
Opravné položky k zásobám	76 270	9 352	93 788
Opravné položky k dlouhodobému majetku	52 874	6 536	31 151
Rezerva na reklamace	2 096	-	681
Rezerva na životní prostředí	43 272	-	42 526
Rezerva na nevybranou dovolenou	6 710	507	5 291
Rezerva na zaměstnanecké požitky	5 594	718	4 000
Rezerva na obchodní slevy	16 060	-	14 767
Rezerva na odměny	34 105	1 942	28 120
Rezerva na životní jubilea	6 941	1 907	4 760
Ostatní rezervy	26 065	95	37 645
Neuhrazené smluvní pokuty a úroky z prodlení	1 098	-	1 098
Daňová ztráta minulých let	-	77 014	-
<b>Celkem</b>	<b>-619 612</b>	<b>65 540</b>	<b>-530 953</b>

**4.10.2. Daň z příjmů – splatná**

Daň z příjmů právnických osob za rok 2014, resp. 2013, byla v souladu se zákonem o daních z příjmů stanovena za použití sazby 19%. Pro rok 2015 bude sazba daně činit 19%.

Výpočet efektivní sazby daně:

	(údaje v tis. Kč)	
	Stav k 31.12.2014	Stav k 31.12.2013
Výsledek hospodaření před zdaněním	2 344 012	2 109 273
Daň z příjmů splatná	362 117	496 178
Daň z příjmů vztahující se k předchozím obdobím	-99 811	4 385
Odložená daň	154 198	-119 219
<b>Daň z příjmů celkem</b>	<b>416 504</b>	<b>381 344</b>
<b>Efektivní daňová sazba</b>	<b>17,77 %</b>	<b>18,08 %</b>

Výše efektivní daňové sazby je ovlivněna především skutečností, že mezi odpočitatelné položky jsou zahrnuty přijaté dividendy osvobozené od daně od dceřiných společností v úhrnné výši 205 377 tis. Kč, které představují trvalý rozdíl. Tato skutečnost vedla ke snížení efektivní daňové sazby oproti zákonem stanovené sazbě daně o 1,66 %. V případě že by o této položce účtováno nebylo, činila by efektivní daňová sazba 19,43 %.

## 4.11. Výnosy z běžné činnosti podle hlavních činností

(údaje v tis. Kč)

	Období končící 31.12.2014			Období končící 31.12.2013		
	Tuzemsko	Zahraničí	Celkem	Tuzemsko	Zahraničí	Celkem
<b>Tržby za prodej zboží**</b>	<b>520 220</b>	<b>21</b>	<b>520 241</b>	<b>877 967</b>	<b>336</b>	<b>878 303</b>
Hutní prvovýroba	3 956 983	405 973	4 362 956	3 254 371	623 973	3 878 344
<i>koks a chemické výrobky</i>						
<i>koksovny</i>	530 700	173 409	704 109	528 083	175 357	703 440
<i>výroba surového železa a</i>						
<i>ferosilitin</i>	3 426 283	232 564	3 658 847	2 726 288	448 616	3 174 904
Výroba hutních a ocelových výrobků *	8 639 324	18 227 369	26 866 693	8 193 078	14 155 016	22 348 094
Ostatní (energie, služby, atp.)	1 739 450	1 079 524	2 818 974	2 145 259	880 817	3 026 076
<b>Tržby za prodej vl. výrobků a služeb</b>	<b>14 335 757</b>	<b>19 712 866</b>	<b>34 048 623</b>	<b>13 592 708</b>	<b>15 659 806</b>	<b>29 252 514</b>

\* Výroba hutních a ocelových výrobků zahrnuje zejména plynule lité předlitky, válcovaný materiál, strojírenské výrobky.

\*\* Prodej zboží obsahuje zejména přepravej uhlí na společnost TAMEH Czech s.r.o. (dříve ArcelorMittal Energy Ostrava s.r.o.)

## 4.12. Transakce se spřízněnými subjekty

## 4.12.1. Výnosy realizované se spřízněnými subjekty

Subjekt	Vztah	(údaje v tis. Kč)	
		Období končící 31.12.2014	Období končící 31.12.2013
ArcelorMittal Engineering Products Ostrava s.r.o.	Dceřiná společnost	270 808	264 263
ArcelorMittal Engineering and Consulting s r.o.( dříve NOVÁ HUŤ – Projekce spol. s.r.o.)	Dceřiná společnost	1 665	1 666
ArcelorMittal Frydek – Místek a.s.	Dceřiná společnost	-	157 155
ArcelorMittal Tubular Products Karviná a.s.	Dceřiná společnost	76 939	76 399
ArcelorMittal Tubular Products Ostrava a.s.	Dceřiná společnost	3 904 375	3 757 413
ArcelorMittal Distribution Solution Czech Republic, s.r.o.	Dceřiná společnost	12 640	20 833
ArcelorMittal Technotron, s.r.o.	Dceřiná společnost	4 529	1 423
TAMEH Czech s.r.o. (dříve ArcelorMittal Energy Ostrava s.r.o.)	Spřízněná společnost	885 261	1 280 689
APERAM Stainless and Solution	Spřízněná společnost	318	314
ArcelorMittal Belval & Diferdange	Spřízněná společnost	70	119
ArcelorMittal Bissem & Battembourg S.A.	Spřízněná společnost	1 219	1 874
ArcelorMittal Commercial Long Czech s.r.o.	Spřízněná společnost	2 196	2 360
ArcelorMittal Commercial Long Polska Sp. z o.o.	Spřízněná společnost	-	-
ArcelorMittal Commercial Sections SA	Spřízněná společnost	7 814 826	6 403 299
ArcelorMittal Construction CZ s.r.o.	Spřízněná společnost	48	26
ArcelorMittal Distribution Czech Republic, s.r.o.	Spřízněná společnost	442 599	329 536
ArcelorMittal Distribution Romania SRL	Spřízněná společnost	-	11 610
ArcelorMittal Distribution Solution Poland Sp. z o.o.	Spřízněná společnost	153 674	572
ArcelorMittal Distribution Eisenhuettenstadt GmbH	Spřízněná společnost	8	-
ArcelorMittal FCE CZ, s.r.o.	Spřízněná společnost	3 663	3 977
ArcelorMittal Flat Carbon Europe S.A.	Spřízněná společnost	7 810 320	5 536 275
ArcelorMittal Galati S A	Spřízněná společnost	8	-
ArcelorMittal Gandrange	Spřízněná společnost	10 547	42 064
ArcelorMittal Gipuzkoa S.L.	Spřízněná společnost	-	18 636
ArcelorMittal Hamburg GmbH	Spřízněná společnost	-	83 908
ArcelorMittal Hunedoara SA	Spřízněná společnost	2 974	-
ArcelorMittal International Luxembourg S.A.	Spřízněná společnost	130 665	-
ArcelorMittal Investigación y Desarrollo S.L.	Spřízněná společnost	18 997	18 156
ArcelorMittal Logistics Belgium NV.	Spřízněná společnost	412	483
ArcelorMittal Luxemburg S.A.	Spřízněná společnost	1 071	3 209
ArcelorMittal Poland SA	Spřízněná společnost	203 801	251 224
ArcelorMittal Purchasing	Spřízněná společnost	-523	2 055
ArcelorMittal Refractories Sp. z o.o.	Spřízněná společnost	125	56
ArcelorMittal Rodange et Schifflange	Spřízněná společnost	18 966	-
ArcelorMittal S.A.	Spřízněná společnost	22 713	27 448
ArcelorMittal Shared Service Centre Europe Sp. z o.o. Sp.k.	Spřízněná společnost	41	-
ArcelorMittal Temirtau JSC	Spřízněná společnost	1 112	-
ArcelorMittal Treasury	Spřízněná společnost	435 495	265 813
ArcelorMittal Tubular Products Jubail	Spřízněná společnost	374 175	-
ArcelorMittal Tubular Products Luxembourg	Spřízněná společnost	181	-
ArcelorMittal Tubular Products Roman SA	Spřízněná společnost	134 875	47 574
ArcelorMittal Zenica D.O.O.	Spřízněná společnost	9 954	22 607
Czech Slag – Nová Huť, s.r.o.	Spřízněná společnost	93	245
Eisen Wagner GmbH	Spřízněná společnost	149 173	173 354
Hutnictví železa, a.s.	Spřízněná společnost	-	4
MG Odra Gas, spol. s r.o.	Spřízněná společnost	322 525	346 993
První Signální, a.s.	Spřízněná společnost	56	60
Przedsiębiorstwo Usług Kolejowych KOLPREM Sp. z o.o.	Spřízněná společnost	819	-
Stalprofil S.A.	Spřízněná společnost	155 356	59 252
STEELTRADE, s.r.o.	Spřízněná společnost	18	45
<b>Celkem</b>		<b>23 378 787</b>	<b>19 212 989</b>

\* Společnost Teplo Vratimov s.r.o., která byla uvedena jako spřízněná společnost v minulém účetním období již není součástí skupiny.

## 4.12.2. Nákupy realizované se spřízněnými subjekty

Subjekt	Vztah	(údaje v tis. Kč)	
		Období končící 31.12.2014	Období končící 31.12.2013
ArcelorMittal Engineering Products Ostrava s.r.o.	Dceřiná společnost	446 630	430 804
ArcelorMittal Engineering and Consulting s r.o. (dříve NOVÁ HUŤ – Projekce spol. s.r.o.)	Dceřiná společnost	24 267	49 972
ArcelorMittal Frydek – Místek a.s.	Dceřiná společnost	-	50 587
ArcelorMittal Tubular Products Karviná a.s.	Dceřiná společnost	20 696	24 425
ArcelorMittal Tubular Products Ostrava a.s.	Dceřiná společnost	274 247	241 562
ArcelorMittal Distribution Solution Czech Republic, s.r.o.	Dceřiná společnost	100 709	194 667
TAMEH Czech s.r.o.(dříve ArcelorMittal Energy Ostrava s.r.o.)	Spřízněná společnost	2 468 674	2 206 836
ArcelorMittal Atlantique et Lorraine	Spřízněná společnost	79 716	1 471
ArcelorMittal Belgium S.A.- Gent	Spřízněná společnost	382	21 845
ArcelorMittal Belval & Diferdange S.A.	Spřízněná společnost	2 187	-
ArcelorMittal Commercial Bars and Rods S.A.	Spřízněná společnost	-	47 785
ArcelorMittal Commercial Long CZ	Spřízněná společnost	-2	710
ArcelorMittal Commercial RPS S.A.R.L.	Spřízněná společnost	6 471	6 486
ArcelorMittal Commercial Section SA	Spřízněná společnost	-	10
ArcelorMittal Construction Slovakia s.r.o.	Spřízněná společnost	-	32
ArcelorMittal Design and Engineering Centre	Spřízněná společnost	1 689	5 501
ArcelorMittal Distribution Czech Republic, s.r.o.	Spřízněná společnost	1 290	1 103
ArcelorMittal Eissenhuitenstadt GmbH	Spřízněná společnost	-	32 024
ArcelorMittal Flat Carbon Europe S.A.	Spřízněná společnost	2 410 508	164 639
ArcelorMittal Galati S A	Spřízněná společnost	76	-
ArcelorMittal Gandrange	Spřízněná společnost	-143	207
ArcelorMittal Hamburg GmbH	Spřízněná společnost	4 289	2 513
ArcelorMittal Insurance Consultants S.A.	Spřízněná společnost	32 129	4 606
ArcelorMittal International Luxembourg S.A.	Spřízněná společnost	-487	-
ArcelorMittal Investigacion y Desarrollo S.L.	Spřízněná společnost	35 149	36 438
ArcelorMittal IT Supply France	Spřízněná společnost	-	63 674
ArcelorMittal Logistics Belgium N.V.	Spřízněná společnost	29 421	36 102
ArcelorMittal Logistics Italia S.R.L.	Spřízněná společnost	13 693	8 352
ArcelorMittal Luxembourg S.A.	Spřízněná společnost	19 053	6 223
ArcelorMittal Poland S.A.	Spřízněná společnost	193 895	139 398
ArcelorMittal Purchasing	Spřízněná společnost	20 033	20 693
ArcelorMittal Refractories sp. z o.o.	Spřízněná společnost	717 762	678 464
ArcelorMittal Rodange et Schifflange	Spřízněná společnost	1 336	-
ArcelorMittal S.A.	Spřízněná společnost	57 667	57 817
ArcelorMittal Shared Service Center Europe Sp. z o.o. Sp. k.	Spřízněná společnost	20 043	16 660
ArcelorMittal Skopje A.D.	Spřízněná společnost	-	-
ArcelorMittal Sourcing S.A.	Spřízněná společnost	5 535 124	6 810 765
ArcelorMittal Treasury	Spřízněná společnost	2 968	-
ArcelorMittal Warszawa Sp. z o. o.	Spřízněná společnost	111 605	335 823
Czech Slag – Nová huť, s.r.o.	Spřízněná společnost	20 733	19 501
HK Produkcyjny Ośrodek Maszynowy Suwałki	Spřízněná společnost	105	-
Hutnictví železa, a.s.	Spřízněná společnost	3 885	3 294
MG Odra Gas, spol. s r. o.	Spřízněná společnost	328 503	345 653
P.P.Z. Silscrap Sp. z o.o.	Spřízněná společnost	14 180	17 164
Przedsiębiorstwo usług Kolejowych KOLPREM Sp. z o.o.	Spřízněná společnost	443	7 163
Paul Wurth Refractory & Engineering	Spřízněná společnost	-	53 603
První signální, a.s.	Spřízněná společnost	16 161	17 973
Przedsiębiorstwo Przerobu i Obrotu Złomem Metali	Spřízněná společnost	-	-
HK-Cutiron Sp. z o.o. Sp.k.	Spřízněná společnost	69 347	13 763
STEELTRADE, s.r.o.	Spřízněná společnost	114 420	83 547
Zakłady Koksownicze Zdzeszowice Sp. z o.o.	Spřízněná společnost	269 551	21 614
<b>Celkem</b>		<b>13 468 405</b>	<b>12 281 469</b>

#### **4.13. Další významné položky výkazu zisku a ztráty**

##### **4.13.1. Rok končící 31.12.2014**

Ostatní provozní výnosy zahrnují zejména výnos z postoupení pohledávek TSR (viz kapitola 4.4.2) ve výši 8 447 671 tis. Kč a zúčtování dotace na emisní povolenky v částce 726 822 tis. Kč.

Ostatní provozní náklady představují zejména náklady spojené s programem TSR (viz kapitola 4.4.2) ve výši 8 468 198 tis. Kč, spotřebu emisních povolenek v částce 728 150 tis. Kč, pojistné v částce 119 567 tis. Kč.

Výnosové úroky tvoří především úrok IHB ve výši 82 938 tis. Kč a úroky z půjčky AM Finance ve výši 555 367 tis. Kč.

Ostatní finanční výnosy tvoří především kurzové zisky ve výši 225 745 tis. Kč.

Ostatní finanční náklady tvoří především kurzové ztráty v úhrnné výši 163 984 tis. Kč.

##### **4.13.2. Rok končící 31.12.2013**

Ostatní provozní výnosy zahrnují zejména výnos z postoupení pohledávek TSR (viz kapitola 4.4.2) ve výši 5 547 634 tis. Kč, zúčtování dotace na emisní povolenky v částce 812 683 tis. Kč a náhrady od pojišťovny v částce 25 126 tis. Kč.

Ostatní provozní náklady představují zejména náklady spojené s programem TSR (viz kapitola 4.4.2) ve výši 5 576 256 tis., spotřebu emisních povolenek v částce 812 683 tis. Kč, pojistné v částce 99 900 tis. Kč a odpis pohledávek ve výši 95 071 tis. Kč.

Výnosové úroky tvoří především úroky z půjčky LNM Technologies Ltd. Mauritius ve výši 399 502 tis. Kč, úrok IHB ve výši 303 453 tis. Kč a úroky z půjčky AM Finance ve výši 1 996 tis. Kč.

Ostatní finanční výnosy tvoří především kurzové zisky ve výši 1 799 098 tis. Kč.

Ostatní finanční náklady tvoří především kurzové ztráty v úhrnné výši 376 390 tis. Kč.

#### **4.14. Celkové výdaje vynaložené na výzkum a vývoj**

Na výzkum a vývoj bylo v roce končícím 31.12.2014, resp. období končícím 31.12.2013 vynaloženo a zaúčtováno do nákladů 15 498 tis. Kč, resp. 17 583 tis. Kč.

## 5. ZAMĚSTNANCI, VEDENÍ SPOLEČNOSTI A STATUTÁRNÍ ORGÁNY

### 5.1. Osobní náklady a počet zaměstnanců

Rok končící 31. prosince 2014

	Počet	Mzdové náklady	Sociální zabezpečení a zdravotní pojištění	Ostatní sociální náklady	Celkem
Zaměstnanci	4 645	1 965 617	735 826	51 090	2 752 533
Vedení společnosti	29	87 084	17 874	-	104 958
<b>Celkem</b>	<b>4 674</b>	<b>2 052 701</b>	<b>753 700</b>	<b>51 090</b>	<b>2 857 491</b>

(údaje v tis. Kč)

Rok končící 31. prosince 2013

	Počet	Mzdové náklady	Sociální zabezpečení a zdravotní pojištění	Ostatní sociální náklady	Celkem
Zaměstnanci	3 942	1 654 684	611 538	40 369	2 306 591
Vedení společnosti	29	79 925	16 535	-	96 460
<b>Celkem</b>	<b>3 971</b>	<b>1 734 609</b>	<b>628 073</b>	<b>40 369</b>	<b>2 403 051</b>

(údaje v tis. Kč)

V roce končícím 31.12.2014, resp. v období končícím 31.12.2013 obdrželi členové a bývalí členové statutárních a dozorčích orgánů odměny v celkové výši 1 413 tis. Kč, resp. 1 632 tis. Kč.

Nárůst počtu zaměstnanců je způsoben zejména fúzí se společností ArcelorMittal Frýdek-Místek a.s., v souvislosti s kterou se konečný stav k 31.12.2014 zvýšil o 521 zaměstnanců.

Počet zaměstnanců vychází z průměrného přepočteného stavu pracovníků.

Pod pojmem vedení společnosti se rozumí členové představenstva, kteří jsou zaměstnanci společnosti, ředitelé a vedoucí organizačních složek.

### 5.2. Poskytnuté půjčky, úvěry či ostatní plnění

V roce končícím 31.12.2014, resp. v období končícím 31.12.2013 obdrželi členové představenstva, dozorčí rady a ostatní členové vedení společnosti půjčky a odměny nad rámec základního platu:

Rok končící 31. prosince 2014

	Představenstvo	Dozorčí rada	Ostatní členové vedení společnosti
Příspěvky na životní a důchodové pojištění	19	-	170
Odměny	5 632	1 272	15 328
Využití služeb poskytovaných společností	1 790	-	4 801
Osobní vozy / jiné movité a nemovité věci s možností využití pro soukromé účely (údaj představuje částku, o kterou se zvyšuje daňový základ pracovníků)	868	178	2 041

(údaje v tis. Kč)

Rok končící 31. prosince 2013

	Představenstvo	Dozorčí rada	Ostatní členové vedení společnosti
Příspěvky na životní a důchodové pojištění	14	-	161
Odměny	5 180	1 632	10 651
Využití služeb poskytovaných společností	2 422	-	4 884
Osobní vozy / jiné movité a nemovité věci s možností využití pro soukromé účely (údaj představuje částku, o kterou se zvyšuje daňový základ pracovníků)	690	240	2 009

(údaje v tis. Kč)

K 31.12.2014 nebyli členové statutárních a dozorčích orgánů vlastníky žádných akcií společnosti ArcelorMittal Ostrava a.s.



## 6. AKTIVA A ZÁVAZKY NEUVEDENÉ V ÚČETNICTVÍ

### 6.1. Záruky přijaté a poskytnuté

K 31.12.2014 přijala společnost platební bankovní záruky v celkové výši 593 280 tis. Kč (416 258 tis. Kč a 6 385 tis. EUR).

Dále pak firemní záruky ve výši 1 757 232 tis. Kč (12 685 tis. EUR, 60 000 tis. USD a 35 500 tis. Kč). K 31.12.2014 rovněž poskytla celní záruku ve výši 3 500 tis. Kč.

Společnost neposkytla žádné bankovní záruky ve formě bid/performance bondů.

### 6.2. Ekologické závazky

V letech 1995 a 1997 proběhly ve společnosti ve spolupráci s firmami Unigeo, a.s. a KAP, s.r.o. ekologické audity týkající se kontaminace stavebních konstrukcí, půdy a vody, jejichž výsledkem bylo vyčíslení nutných nákladů na sanaci tzv. starých ekologických zátěží. Celkové odhadované náklady činily 997 mil. Kč. Na základě Smlouvy o úhradě nákladů vynaložených na vypořádání ekologických závazků vzniklých před privatizací, uzavřené s tehdejším Fondem národního majetku ČR (nyní Ministerstvo financí ČR) ze dne 10.8.1998, se Ministerstvo financí ČR zavázalo uhradit společnosti účelně vynaložené náklady na sanaci starých ekologických zátěží do výše 997 mil. Kč.

Počátkem roku 2009 byl vypracován projekt na sanaci tzv. starých ekologických zátěží, jehož zadavatelem bylo Ministerstvo financí ČR. Na základě tohoto projektu byly celkové náklady vyčísleny na 1 595 mil. Kč. V souladu s uzavřenou smlouvou o úhradě nákladů vynaložených na vypořádání ekologických závazků vzniklých před privatizací požádal ArcelorMittal Ostrava a.s. dne 18.3.2009 Ministerstvo financí ČR o navýšení částky do celkové výše rozpočtu projektu.

V průběhu roku 2012 došlo k posunu termínu pro dokončení těchto sanačních prací do r. 2015.

Náklady na demolicí stavebních konstrukcí budou hrazeny společností a byly odhadnuty na 231 084 tis. Kč. Společnost na tyto náklady tvoří rezervu ve výši její současné hodnoty.

Společnost má dále uzavřenou s Ministerstvem financí (nástupnická organizace FNM) na financování likvidace starých ekologických zátěží Smlouvu číslo 167/97 ze dne 17.2.1997 a Dodatek č. 1 ke smlouvě 167/97 ze dne 21.3.2001. Maximální hranice na úhradu likvidace starých ekologických zátěží Ministerstvem financí jako nástupnickou organizací je zde stanovena na částku 1 416 028 tis. Kč.

Na základě této smlouvy byla uzavřena realizační smlouva „Realizace nápravných opatření vedoucích k odstranění starých ekologických zátěží v areálu společnosti Válcovny plechu, a.s. Frýdek Místek“ mezi GEOtestem Brno a Fondem národního majetku a smlouva „Realizace opatření vedoucí k nápravě ekologických zátěží vzniklých před privatizací ve společnosti ArcelorMittal Frýdek Místek, a.s. – dodatečně stavební práce“ mezi GEOtestem a.s. a Ministerstvem financí České republiky.

V roce 2014 byly provedeny sanační práce v celkové výši 1 161 tis. Kč. Celková fakturace od zahájení sanace činí celkem 370 123 tis. Kč a do konce sanačních prací zbývá dle realizačních smluv provést a vyfakturovat práce v celkové hodnotě 7 274 tis. Kč. Společnosti nevznikají v této souvislosti dodatečné náklady.

### 6.3. Závazky spojené s restrukturalizací českého ocelářského průmyslu

Společnost je dle Protokolu č. 2 přístupové dohody České republiky k Evropské unii o restrukturalizaci českého ocelářského průmyslu a rozhodnutí Úřadu pro ochranu hospodářské soutěže ze dne 18.12.2002 příjemcem státní podpory ve výši 4 810 mil. Kč. Přiznání této pomoci je podmíněno splněním podmínek a kritérií stanovených Protokolem č. 2. Společnost postupně realizuje dílčí investiční kroky s cílem naplnit jednotlivá kritéria podle aktualizovaného investičního plánu. Proto společnost netvořila k 31.12.2014 žádnou rezervu na budoucí výdaje z důvodu neplnění těchto kritérií.

### 6.4. Spor s firmou Kaiser Netherlands B.V.

Od roku 2001 byla společnost ve sporu s firmou Kaiser Netherlands B.V., která byla dodavatelem projektu Minihutě Fáze 1, tj. válcovny P1500, a její mateřskou společností Kaiser Group International.

Podle smlouvy na výstavbu válcovny P1500, která byla do dlouhodobého majetku zařazena v roce 1999, bylo podmínkou pro provedení konečných plateb za dílo úspěšné provedení tzv. 4-týdenního integrovaného výrobního výkonového testu (výkonový test). Kaiser Netherlands B.V. uváděl, že úspěšně provedl tento výkonový test a požadoval úhradu různých částek vynaložených v souvislosti s výstavbou válcovny P1500, avšak společnost s úspěšným provedením výkonového testu společností Kaiser Netherlands B.V. nesouhlasila.

V roce 2006 pokračovalo konkurzní řízení společnosti Kaiser Group International u konkurzního soudu v Delaware, USA. (Tento konkurzní soud dříve rozhodl, že Kaiser Group International, na rozdíl od Kaiser Netherlands B.V., může žalovat společnost u tohoto soudu v USA. Společnost podala odvolání proti tomuto rozhodnutí. V roce 2004 bylo rozhodnutí soudu v Delaware změněno Obvodním soudem, který rozhodl o pozastavení řízení před americkými soudy do skončení mezinárodního rozhodčího řízení). V červnu 2011 se uskutečnila mediace nařízená soudem, která však byla odložena.

Dne 6.1.2004 byla společnost informována Mezinárodním rozhodčím soudem v Paříži o přijetí žádosti o arbitráž podané firmou Kaiser Netherlands B.V, ve které požaduje zaplacení částky 51,1 mil. USD (11,1 mil. USD vyplývajících z čerpání výkonového akreditivu, zádržné ze zaplacených záloh ve výši 10,5 mil. USD, zisk firmy Kaiser Netherlands B.V. z úspěšného dokončení projektu ve výši 10 mil. USD a další náklady v úhrnné výši 19,5 mil. USD).

Tento nárok byl dále navyšován, a to na 67,5 mil. USD k 28.2.2005 resp. 74,7 mil. USD k 1.3.2006. Společnost vnesla v rámci rozhodčího řízení vůči firmě Kaiser Netherlands B.V. protinárok v částce 49,7 mil. USD (46 mil. USD za nesplnění výkonového testu a 3,7 mil. USD za nesplnění kvalitativních testů).

Dne 17.5.2006 společnost obdržela rozhodčí nález ve věci Kaiser Netherlands B.V. Firmě Kaiser Netherlands B. V. bylo přiznáno 7,3 mil. USD s příslušenstvím a společnosti 10,5 mil. USD s příslušenstvím. Rozhodčí nález tak vyzněl ve prospěch společnosti, které vznikla čistá pohledávka za firmou Kaiser Netherlands B.V. ve výši 72 921 tis. Kč.

V prosinci 2006 společnost podala návrh na zastavení řízení probíhajícího před americkými soudy z důvodu ukončení mezinárodního rozhodčího řízení a vyřešení sporných otázek. Společnost Kaiser Group International s tímto návrhem nesouhlasí.

V srpnu 2008 byl prohlášen konkurz na společnost Kaiser Netherlands. Toto konkurzní řízení bylo skončeno v roce 2013. Jeho ukončením byly ukončeny všechny spory mezi společnostmi a Kaiser Netherlands.

8. dubna 2010 podal Kaiser Group Int. mezinárodnímu rozhodčímu soudu v Paříži žádost o přijetí arbitráže, ve které požaduje náhradu za částku 11,1 mil. USD vyplývajících z výkonového akreditivu, popř. jinou kompenzaci určenou soudem. Společnost zaslala soudu vyjádření k žádosti navrhovatele. Rozhodčí řízení společnost vs. Kaiser Group Int. a Kaiser Engineering bylo zahájeno. Během řízení v roce 2011 rozhodčí tribunál odmítl žádost Kaiser Group Int. O poskytnutí dokumentů ze strany AMO.

Na základě žádosti Kaiser a doporučení externí právní kanceláře společnost souhlasila pozastavit arbitráž do doby, než bude znám výsledek arbitráže s International Finance Corporation v obdobné věci.

V roce 2013 byla ukončena arbitráž mezi International Finance Corporation a Kaiser Group Int., přičemž veškeré nároky uplatněné Kaiser Group Int. byly rozhodčím tribunálem zamítnuty. Na žádost Kaiser Group Int. byla arbitráž se společností pozastavena do listopadu 2014. Příštím krokem v arbitráži bude nařízení Předběžného slyšení.

V návaznosti se Zajišťovací smlouvou uzavřenou mezi společnostmi a International Finance Corporation ze dne 7. prosince 1997, vznesla International Finance Corporation požadavek na úhradu nákladů vynaložených v souvislosti s výše uvedenou arbitráží ve výši 4,4 mil. USD. Na základě rozhodnutí představenstva společnost rozhodla o zaplacení částky 4 mil. USD společnosti International Finance Corporation ve splátkách do konce června 2015.

## **6.5. Zastavení vlastních akcií Společnosti**

Mimořádná valná hromada konaná dne 20.8.2009 schválila zástavu vlastních akcií až do výše 2 942 830 ks a následovně Mimořádná valná hromada konaná dne 11.6.2010 schválila navýšení zástavy dalších vlastních akcií o 4 141 364 ks. Tohoto souhlasu bylo využito následovně:

- v souvislosti se vkladem peněžních prostředků společnosti podle Smlouvy o půjčce ze dne 20.12.2013 a dodatku č. 1 ze dne 24.7.2014 byla zřízena zástava až do výše 4 100 000 ks,
- v souvislosti se zajištěním finančních transakcí společnosti ArcelorMittal Tubular Products Ostrava a.s. byla zřízena zástava až do výše 745 030 ks a to ve prospěch ArcelorMittal Tubular Products Ostrava a.s.,
- v souvislosti se zajištěním finančních transakcí společnosti ArcelorMittal Tubular Products Ostrava a.s. byla zřízena zástava až do výše 43 515 ks a to ve prospěch ArcelorMittal Tubular Products Ostrava a.s.

#### **6.6. Ostatní závazky nevykázané v rozvaze**

Společnost uzavřela dlouhodobou smlouvu na odběr kyslíku, dusíku, argonu a acetylenu, podle níž je povinna odebírat celkovou potřebu těchto plynů až do 12/2020. Společnost je povinna platit sjednanou cenu bez ohledu na případný nižší odběr. Do konce platnosti smlouvy představuje tento závazek částku cca 1 837 mil. Kč za odběr kyslíku, dusíku, argonu a acetylenu.

## **7. UDÁLOSTI, KTERÉ NASTALY PO DATU ÚČETNÍ ZÁVĚRKY**

Po rozvahovém dni nedošlo k žádným událostem, které mají dopad na účetní závěrku k 31.12.2014.



ArcelorMittal

## V. ZPRÁVA NEZÁVISLÉHO AUDITORA

## ZPRÁVA NEZÁVISLÉHO AUDITORA Pro akcionáře společnosti ArcelorMittal Ostrava a.s.

Se sídlem: Vratimovská 689/117, 719 00 Ostrava  
Identifikační číslo: 451 93 258

### Zpráva o účetní závěrce

Na základě provedeného auditu jsme dne 24. dubna 2015 vydali k účetní závěrce, která je součástí této výroční zprávy v kapitole IV., zprávu následujícího znění:

„Provedli jsme audit přiložené účetní závěrky společnosti ArcelorMittal Ostrava a.s. zahrnující rozvahu k 31. prosinci 2014, výkaz zisku a ztráty, přehled o změnách vlastního kapitálu a přehled o peněžních tocích za rok končící k tomuto datu a přílohu této účetní závěrky, která obsahuje popis použitých podstatných účetních metod a další vysvětlující informace.

### Odpovědnost statutárního orgánu účetní jednotky za účetní závěrku

Statutární orgán společnosti je odpovědný za sestavení účetní závěrky, která podává věrný a poctivý obraz v souladu s českými účetními předpisy, a za takový vnitřní kontrolní systém, který považuje za nezbytný pro sestavení účetní závěrky tak, aby neobsahovala významné (materiální) nesprávnosti způsobené podvodem nebo chybou.

### Odpovědnost auditora

Naší odpovědností je vyjádřit na základě našeho auditu výrok k této účetní závěrce. Audit jsme provedli v souladu se zákonem o auditorech a Mezinárodními auditorskými standardy a souvisejícími aplikačními doložkami Komory auditorů České republiky. V souladu s těmito předpisy jsme povinni dodržovat etické požadavky a naplánovat a provést audit tak, abychom získali přiměřenou jistotu, že účetní závěrka neobsahuje významné (materiální) nesprávnosti.

Audit zahrnuje provedení auditorských postupů k získání důkazních informací o částkách a údajích zveřejněných v účetní závěrce. Výběr postupů závisí na úsudku auditora, zahrnujícím i vyhodnocení rizik významné (materiální) nesprávnosti údajů uvedených v účetní závěrce způsobené podvodem nebo chybou. Při vyhodnocování těchto rizik auditor posoudí vnitřní kontrolní systém relevantní pro sestavení účetní závěrky podávající věrný a poctivý obraz. Cílem tohoto posouzení je navrhnout vhodné auditorské postupy, nikoli vyjádřit se k účinnosti vnitřního kontrolního systému účetní jednotky. Audit též zahrnuje posouzení vhodnosti použitých účetních metod, přiměřenosti účetních odhadů provedených vedením i posouzení celkové prezentace účetní závěrky.

Jsme přesvědčeni, že důkazní informace, které jsme získali, poskytují dostatečný a vhodný základ pro vyjádření našeho výroku.

### Výrok auditora

Podle našeho názoru účetní závěrka podává věrný a poctivý obraz finanční pozice společnosti ArcelorMittal Ostrava a.s. k 31. prosinci 2014 a její finanční výkonnosti a peněžních toků za rok končící k tomuto datu v souladu s českými účetními předpisy.

### Zdůraznění skutečnosti

Upozorňujeme na skutečnost uvedenou v bodech 1.1.a 2.1. přílohy účetní závěrky, popisující skutečnost, že v roce 2014 došlo k fúzi nástupnické společnosti ArcelorMittal Ostrava a.s. se společností ArcelorMittal Frydek Mistek a.s. přičemž rozhodným dnem fúze byl 1. leden 2014. Údaje v účetní závěrce za minulá období obsahují pouze údaje společnosti ArcelorMittal Ostrava a.s. k 31. prosinci 2013 a nejsou tudíž plně srovnatelné s údaji běžného účetního období. Tato skutečnost nepředstavuje výhradu.“

## Zpráva o výroční zprávě

Ověřili jsme též soulad výroční zprávy společnosti k 31. prosinci 2014 s účetní závěrkou. Za správnost výroční zprávy je zodpovědný statutární orgán společnosti. Naším úkolem je vydat na základě provedeného ověření výrok o souladu výroční zprávy s účetní závěrkou.

Ověření jsme provedli v souladu s Mezinárodními auditorskými standardy a souvisejícími aplikačními doložkami Komory auditorů České republiky. Tyto standardy vyžadují, aby auditor naplánoval a provedl ověření tak, aby získal přiměřenou jistotu, že informace obsažené ve výroční zprávě, které popisují skutečnosti, jež jsou též předmětem zobrazení v účetní závěrce, jsou ve všech významných (materiálních) ohledech v souladu s příslušnou účetní závěrkou. Jsme přesvědčeni, že provedené ověření poskytuje přiměřený podklad pro vyjádření výroku auditora.

Podle našeho názoru jsou informace uvedené ve výroční zprávě společnosti ve všech významných (materiálních) ohledech v souladu s výše uvedenou účetní závěrkou.

V Praze dne 24. dubna 2015

Auditorská společnost:

Deloitte Audit s.r.o.  
oprávnění č. 79



Statutární auditor:

Petr Michalík  
oprávnění č. 2020

