



ArcelorMittal

**ArcelorMittal Ostrava a.s.**

Výroční zpráva  
za rok končící  
31. prosince 2013

## **OBSAH**

### **I. Základní informace o společnosti**

Profil společnosti

Složení vrcholových orgánů a vedení společnosti k 31. prosinci 2013

Hlavní akcionáři k 31. prosinci 2013

Vydané cenné papíry

Stručná charakteristika závodů společnosti

Hlavní produkty

### **II. Zpráva představenstva o podnikatelské činnosti a o stavu majetku společnosti ArcelorMittal Ostrava a.s.**

### **III. Zpráva o vztazích mezi ovládající a ovládanou osobou a o vztazích mezi ovládanou osobou a ostatními osobami ovládanými stejnou ovládající osobou dle § 66a obchodního zákoníku za rok končící 31. prosince 2013**

### **IV. Účetní závěrka za rok končící 31. prosince 2013**

### **V. Zpráva nezávislého auditora**

## I. ZÁKLADNÍ INFORMACE O SPOLEČNOSTI

### Profil společnosti

Obchodní jméno:	ArcelorMittal Ostrava a.s.
Adresa:	Ostrava - Kunčice, Vratimovská č.p. 689, PSČ 707 02
Právní forma:	Akciová společnost
IČ:	45193258
DIČ:	CZ45193258
Rozhodující předmět činnosti:	Výrobní činnost společnosti je zaměřena především na výrobu a zpracování surového železa a oceli a hutní druhovýrobu. Největší podíl hutní výroby tvoří dlouhé a ploché válcované výrobky. Strojírenská výroba produkuje z největší části důlní výztuže a silniční svodidla. Servis a obslužné činnosti jsou v převážné míře zajišťovány vlastními obslužnými závody.
Zápis společnosti do obchodního rejstříku:	Krajský soud v Ostravě oddíl B, vložka 297 (spis. značka B.297)
Datum vzniku společnosti:	22.1.1992
Majoritní vlastník k 31.12. 2013:	ArcelorMittal Holdings AG (100 %)

Dne 18. prosince 2013 jediný akcionář (ArcelorMittal Holdings AG) v působnosti valné hromady společnosti rozhodl o změně stanov společnosti ArcelorMittal Ostrava a.s. Společnost ArcelorMittal Ostrava a.s. se novelizací stanov podřídila zákonu o obchodních korporacích, zvolila resp. potvrdila tzv. dualistický systém vnitřní struktury, změnou stanov došlo ke snížení počtu členů dozorčí rady ze 6 na 5 (přičemž právní účinky této změny byly odloženy ke dni 10. února 2014), členové všech statutárních orgánů společnosti jsou voleni a odvoláváni valnou hromadou. Podle nové právní úpravy již nebude nutné pokračovat v doplňování rezervního fondu.

### Složení představenstva a vrcholového vedení společnosti k 31. prosinci 2013:

#### Tapas Rajderkar

- Předseda představenstva
- Generální ředitel

#### Ashok Virupaksha Gowda Patil

- Místopředseda představenstva
- Ředitel pro ekonomiku

#### Jan Rafaj

- Člen představenstva
- Ředitel pro personalistiku a vnější vztahy

#### Shankaranathan Anoop Nair

- Člen představenstva
- Ředitel pro výrobu

#### Dirk Cyriel Edmond Stroo

- Člen představenstva
- Generální ředitel ArcelorMittal Frýdek-Místek

#### Jiří Michálek

- Ředitel pro bezpečnost a zdraví

#### Petr Baranek

- Ředitel pro životní prostředí

#### Shahab Husain

- Ředitel pro prodej a marketing

### Složení dozorčí rady k 31. prosinci 2013:

Předseda:

Augustine Kochuparampil

Místopředseda:

František Chowaniec

Členové:

Sanjay Samaddar

Bernhard Klaus Gabel

Roman Bečica

Leopold Laskovský

### Složení výboru pro audit k 31. prosinci 2013:

Předseda:

František Chowaniec

Členové:

Sandeep Kumar Jalan

Bernhard Klaus Gabel

V průběhu účetního období od 1.1.2013 do 31.12.2013 došlo k následujícím změnám ve složení představenstva, dozorčí rady a výboru pro audit:

Dne 23.4.2013 představenstvo zvolilo místopředsedou představenstva pana Ashoka Virupakshu Gowdu Patila.

Dne 22.5.2013 dozorčí rada vzala na vědomí rezignaci předsedy dozorčí rady pana Arnauda Poupart-Lafarge a zvolila náhradním členem a předsedou dozorčí rady pana Augustine Kochuparampila.

Valná hromada dne 3.6.2013 zvolila, resp. potvrdila pana Augustine Kochuparampila jako člena dozorčí rady a zvolila pana Sandeepa Kumara Jalana do funkce člena výboru pro audit na další funkční období, tj. od 11.11.2013.

Dne 11.12.2013 výbor pro audit vzal na vědomí rezignaci člena výboru pro audit pana Sandeepa Kumara Jalana ke dni 31. 12. 2013.

## Ředitelé závodů k 31. prosinci 2013

Závod 10 – Koksovna	Václav Habura
Závod 12 - Vysoké pece	Jan Haščin
Závod 13 – Ocelárna	František Kubiczek
Závod 14 – Válcovny	Alan Dorňák
Závod 3 – Údržba	Pavel Šedivý
Závod 5 – Doprava	Josef Fedas
Závod 6 - Investice	Uday Vadavi

## Hlavní akcionáři k 31. prosinci 2013

ArcelorMittal Holdings AG	100 %
---------------------------	-------

## Vydané cenné papíry:

Druh:	akcie
Forma:	na majitele
Podoba:	zaknihovaná, evidenci zajišťuje Centrální depozitář cenných papírů, a.s. Rybná 14, 110 05 Praha 1
Počet kusů:	12 390 257
Jmenovitá hodnota:	1 000 Kč
Celková hodnota emise:	12 390 257 000,- Kč
ISIN:	CZ 0005098251

Společnost ArcelorMittal Ostrava a.s. ve vazbě na své výrobní a obchodní aktivity vlastní majetkové podíly v řadě společností.

Mezi společnostmi a jí ovládanými společnostmi nejsou uzavřeny ovládací smlouvy.

Společnost nemá organizační složku v zahraničí.

## Stručná charakteristika závodů společnosti

### Závod 10 – Koksovna

Závod 10 – Koksovna je největším výrobcem koksu v České republice. Na dvou koksárenských bateriích s pěchovaným provozem a velkoprostorové koksárenské baterii se sypaným provozem je roční kapacita cca 1,26 mil. tun koksu. V chemické části závodu jsou vyráběny chemické produkty (surový černouhelný dehet, surový koksárenský benzol, koksárenský plyn, kapalná síra), které jsou expedovány na domácí i zahraniční trhy.

Proces výroby koksu a koksochemických výrobků je certifikován společností TÜV NORD CZECH s.r.o. a splňuje požadavky systému jakosti dle EN ISO 9001:2008, environmentálního systému dle EN ISO 14001:2004 a BOZP dle BS OHSAS 18001:2007.

### Závod 12 – Vysoké pece

Závod 12 – Vysoké pece disponuje čtyřmi vysokými pecemi. Přibližně tři čtvrtiny produkce tekutého surového železa jsou spotřebovány závodem 13 – Ocelárna a zhruba čtvrtina výroby je dodávána do akciové společnosti EVRAZ VÍTKOVICE STEEL, a.s. a do dceřiné společnosti AMEPO. Objemově nejmenší podíl produkce surového železa je zpevněn na lícím stroji, a to v několika sortimentech dle požadavků interních i externích zákazníků na chemické složení těchto pevných, převážně slévárenských, surových želez.

Mimo výrobu surového železa a aglomerátu, který je pouze pro vlastní spotřebu, jsou externím zákazníkům prodávány výrobky z vysokopecní strusky, a to jednak struskové kamenivo v několika granulometrických sortách, používané zejména pro stavební účely, a také vysokopecní granulát pro další zpracování v cementárnách a sklárnách. Provoz 124 – Hutní energetika zajišťuje distribuci energetických médií a servis, a to i ostatním závodům v této oblasti.

Proces výroby surového železa a struskových výrobků; výroba a distribuce technických a topných plynů, distribuce tepelné a elektrické energie je certifikován společností TÜV NORD CZECH s.r.o. a splňuje požadavky systému jakosti dle EN ISO 9001:2008, environmentálního systému dle EN ISO 14001:2004 a BOZP dle BS OHSAS 8001:2007.

### Závod 13 – Ocelárna

Závod 13 – Ocelárna je největším výrobcem oceli v České republice. Ocel se vyrábí kyslíkovým pochodem ve čtyřech tandemových pecích s roční kapacitou přes 3 mil. tun. Po odpichu se ocel dohotovuje na pánvových pecích pro dosažení požadovaných parametrů. Dále se tekutá ocel odlévá v sekvencích na třech zařízeních ZPO do sochorů, bram či bramek. Pro ZPO č. 1 bylo vybudováno vakuování za účelem snížení obsahů plynů v oceli.

Výroba tekuté oceli a plynule litých předlitků je certifikována společností TÜV NORD CZECH s.r.o. a splňuje požadavky systému jakosti dle EN ISO 9001:2008, environmentálního systému dle EN ISO 14001:2004 a BOZP dle BS OHSAS 18001:2007, a dále certifikáty na výrobu uhlíkových, uhlíkomanganových a legovaných ocelí firmy Lloyd's Register.

## Závod 14 – Válcovny

Závod 14 – Válcovny je největším finálním výrobcem společnosti ArcelorMittal Ostrava a.s. Zpracovává převážně ocel, která se dopravuje ze závodu 13 - Ocelárny ve formě plynule litých předlitků. Vyrábí a dodává válcované výrobky pro tuzemský i zahraniční trh. Hotovní tratě reprezentují dvě profilové tratě (HCC a SJV), drátovou trať (KD), sortiment profilů a drátů.

Válcovací trať HCC vyrábí střední a hrubou profilovou ocel od jednoduchých tyčí kruhových, přes tvarové profily až po profily speciálních průřezů. Tato trať rovněž vyrábí profily ocelových důlních výztuží a plochou ocel šířky 130 až 170 mm.

Středojemná válcovna (SJV) vyrábí široký sortiment válcovaného materiálu, jemnou a střední profilovou ocel základních tvarů, tyče kruhové, ploché, tyče pro výztuž do betonu v žebírkovém provedení a některé speciální profily.

Kontidrátová trať (KD) vyrábí ocelový drát válcovaný za tepla a tyče z hladké nebo žebírkové oceli pro výztuž do betonu menších průměrů.

Výroba profilové oceli v tyčích, kolejnic, důlních profilů, kruhové oceli, speciálních profilů, drátů válcovaných za tepla, betonářské oceli v tyčích a ve svitcích; výroba za tepla válcované ploché oceli ve svitcích; silničních ocelových svodidel a důlních ocelových výztuží je certifikována společností TÜV NORD CZECH, s.r.o. a splňuje požadavky systému jakosti dle EN ISO 9001:2008, environmentálního systému dle EN ISO 14001:2004 a BOZP dle BS OHSAS 18001:2007, a dále certifikáty na výrobu uhlíkových, uhlíkomanganových a legovaných ocelí firmy Lloyd's Register.

## Závod 3 – Údržba

Závod 3 – Údržba představuje opravárenský a údržbářský komplex, zajišťující potřeby výrobních závodů při údržbě, opravách, modernizacích výrobního zařízení a investiční výstavbě.

Dále zajišťuje inspekční kontroly a údržbu (strojní, elektro, hydrauliky a automatizovaných systémů řízení), tvorbu ročního plánu oprav, sledování nákladů na opravy, revize ocelových konstrukcí a diagnostická měření. Provádí údržbu vyzdívek (koksové baterie, vysoké a tandemové pece, pojízdné mísiče a ohřívací pece) a opravy hutních vozů.

Závod 3 – Údržba je pro provádění opravárenských a údržbářských činností certifikován společností TÜV NORD, způsobilost je pravidelně prověřována společností TÜV NORD.

Opravy a montáže strojních zařízení hutí a příbuzných oborů; opravy a údržba elektrozařízení; údržba staveb a žáruvzdorných vyzdívek jsou certifikovány společností TÜV NORD CZECH s.r.o. a splňuje požadavky systému jakosti dle EN ISO 9001:2008, environmentálního systému dle EN ISO 14001:2004 a BOZP dle BS OHSAS 18001:2007.

## Závod 5 – Doprava

Pracovním prostorem pro tento závod je téměř 190 km kolejiště. Pro zajištění dopravních potřeb akciové společnosti disponuje závod lokomotivami, železničními vozy a železniční infrastrukturou. Železnice každoročně přepraví okolo 20 - 21 mil. tun surovin, materiálu a hotových metalurgických výrobků. Závod rovněž pro společnost zajišťuje celní služby a koordinuje služby externích dodavatelů v oblasti silniční nákladní dopravy a zaměstnanecké dopravy. Mezi další poskytované služby patří měření emisí silničních vozidel, vážení na kolejových a silničních váhách, měření radiace vozových a silničních zásilek. Pro společnost plní závod rovněž funkci správce tzv. studeného odvalu, kde se zpracovávají, resp. ukládají v dokumentaci vyjmenované odpady společnosti. V kompetenci závodu 5 – Doprava je rovněž vykládka surovin pro zajištění výroby vysokopečního závodu.

## Závod 6 – Investice

Hlavní funkcí závodu je zodpovědnost za řízení oblasti strategického plánování, přípravy, řízení a realizaci investic a investičních projektů v ArcelorMittal Ostrava a.s. za účelem reprodukce a rozvoje její výrobní základny. Tuto činnost vykonává napříč všemi útvary ArcelorMittal Ostrava a.s. a to včetně jejích dceřiných společností. V plném rozsahu svého zaměření je zodpovědný za komunikaci s nadřízenými korporátními strukturami a orgány státní správy.

## Hlavní produkty

### Hutní prvovýroba

- Výroba surového železa
- Metalurgický koks s příslušnou průvodní kokso-chemickou produkcí (surový benzol, koksárenský dehet, koksárenský plyn, kapalná síra)

### Hutní výroba

- Oceli neušlechtilé, mikrolegované a legované
- Elektrotechnické oceli dle KN 41 3161, KN 41 3162, KN 41 3163 a KN 41 3164, KN 41 3170 (trafoocel) na výrobu pásů určených pro válcování za studena, oceli odolné proti atmosférické korozi dle ČSN EN 10 025-5 (ČSN EN 10 155)
- Plynule lité předlitky čtvercového, obdélníkového a kruhového průřezu
- Tyče jednoduchého a tvarového průřezu válcovaných za tepla
- Široké a úzké pásy válcované za tepla
- Plechy válcované za tepla
- Pásy válcované za tepla podélně dělené
- Výroba plechů s oválnými výstupky na trati P 1500
- Výroba tyčí kruhových průřezů v jakosti 90MK (ČSN 11 901) pro výrobu "mlecích koulí" na SJV
- Válcované dráty
- Výroba profilu TH70/29 místo TH29/58G pro důlní výztuže
- Betonářská ocel
- Vysokopeční strusky a ocelářské strusky upravené
- Vysokopeční aglomerát



## **II. ZPRÁVA PŘEDSTAVENSTVA O PODNIKATELSKÉ ČINNOSTI A O STAVU MAJETKU SPOLEČNOSTI ARCELORMITTAL OSTRAVA A.S.**

### **1. Činnost představenstva**

V období od 1. 1. 2013 do 31. 12. 2013 zabezpečovalo obchodní vedení společnosti ArcelorMittal Ostrava a.s. (dále jen společnost) představenstvo ve složení:

předseda představenstva	- pan Tapas Rajderkar
místopředseda představenstva	- pan Ashok Virupaksha Gowda Patil
členové představenstva	- pan Dirk Cyriel Edmond Stroo - pan Shankaranathan Anoop Nair - pan Jan Rafaj

přičemž dne 23. 4. 2013 byl zvolen místopředsedou představenstva pan Ashok Virupaksha Gowda Patil.

V období od 1. 1. do 31. 12. 2013 se uskutečnilo 29 zasedání představenstva společnosti.

### **2. Hospodářské výsledky**

Společnost ve sledovaném období od 1. ledna 2013 do 31. prosince 2013 vytvořila zisk před zdaněním ve výši 2 109 mil. Kč. Celkový výsledek hospodaření společnosti za účetní období představuje zisk ve výši 1 728 mil. Kč.

Za sledované období byl vytvořen provozní hospodářský výsledek – ztráta ve výši 195 mil. Kč a finanční hospodářský výsledek - zisk ve výši 2 304 mil. Kč.

Celkové tržby společnosti za prodej vlastních výrobků a služeb činily za uvedené období 29 253 mil. Kč a přidaná hodnota činila 3 493 mil. Kč.

K 31. 12. 2013 vykazovala společnost aktiva celkem ve výši 56 841 mil. Kč. Hodnota stálých aktiv činí 29 665 mil. Kč, z toho dlouhodobý hmotný majetek 10 316 mil. Kč a dlouhodobý finanční majetek 18 861 mil. Kč. Hodnota vlastního kapitálu činila 47 385 mil. Kč.

Společnost k 31. 12. 2013 neevidovala žádné bankovní úvěry.

### **3. Výroba a obchod**

V hodnoceném období společnost vyrobila 1 241 698 t dlouhých výrobků (hrubá trať, středojemná trať, drátová trať a strojírenské výrobky) a 460 001 t plochých výrobků (Steckel Mill). Produkce mokrého koksů činila 1 145 011 t, surového železa 1 971 062 t a výroba tekuté oceli činila 1 917 577 t.

#### 4. Ochrana životního prostředí

V roce 2013 společnost plnila limity stanovené v oblasti životního prostředí.

Na závodě 12-Vysoké pece byl realizován projekt protihlukových opatření na odprášení odsunových cest aglomerace Jih. V rámci akce byly všechny čtyři komíny osazeny tlumiči hluku. V návaznosti na ukončení investice bylo provedeno měření hluku ve stanovených kontrolních referenčních bodech v okolí areálu AMO. Limity pro hluk stanovené Krajskou hygienickou stanicí v Ostravě ve výjimce pro rok 2013 byly ve všech referenčních bodech dodrženy.

S ohledem na zhoršující se technický stav byla zahájena příprava přednostní sanace objektu čpavkárny na závodě 10-Koksovna. Sanaci bude na základě platné smlouvy plně hradit Ministerstvo financí České republiky.

V dalším období bude i nadále věnována pozornost dodržování zákonných limitů stanovených společností pro ochranu životního prostředí, zvláště pak bude kladen důraz na snižování zátěže v oblasti ovzduší, hluku a na přípravu a realizaci plánovaných ekologických projektů.

#### 5. Investice

V roce 2013 byly realizovány investice v celkové výši 1 442 miliónů Kč, z toho do projektů zlepšení životního prostředí investovala společnost 55 miliónů, do obnovy zařízení 142 miliónů a 194 miliónů do zvýšení bezpečnosti.

Největším investičním projektem byla v hodnoceném období modernizace kontilití č. 1 ve výši 840 miliónů Kč, která umožní zvýšit kvalitu oceli a zvětšit rozměr kruhových sochorů.

Rozčlenění investic po jednotlivých závodech:

- Závod 10 – Koksovna byla dokončena fáze 2 odsíření, modernizace vážního systému a menší projekty v celkové výši 65 miliónů Kč.
- Závod 12 – Vysoké pece – byl zahájen projekt obnovy ohřívačů větru na VP 2, rozšířen monitorovací systém, byla provedena modernizace třídírny a projekt snížení výskytu vratného aglomerátu a další projekty v celkové výši 172 miliónů Kč.
- Závod 13 – Ocelárna – bylo modernizováno kontilití č. 1, začal projekt realizace 330 t jeřábu a letmé výměny mezipánve na ZPO 3, byly instalovány dva nové 15 t jeřáby a další projekty v celkové výši 986 miliónů Kč.
- Závod 14 – Válcovny – byl zahájen projekt zavedení výroby závitových tyčí, instalace univerzálního měřiče tloušťky na P 1500, včetně nového systému řízení pecí dlouhých výrobků. Investice na závodě Válcovny celkově dosáhly výše 121 miliónů Kč.
- Závod 5 – Závod doprava – byly dokončeny projekty Modernizace řízení železničního provozu v oblasti ocelárny a Sloučení nádraží St.2UN a St.4 TN. Investice dosáhly výše 32 miliónů Kč.

Společnost také realizovala menší projekty v oblasti bezpečnosti práce, jako např. obnova vysokoteplotních ohřevů na ZPO1, záchytné linky na střechu SJV, železniční přejezd koleje 429, záchytné systémy jeřábových drah apod.

## 6. Výzkum a vývoj

Výzkum a vývoj tvoří významnou složku podnikatelského úsilí společnosti ArcelorMittal Ostrava a.s. Výzkumné a vývojové aktivity se soustřeďují zejména na dvě základní oblasti výroby, kterými jsou výroba plynule litých sochorů a bram a válcování hotových výrobků za tepla. Mimo uvedené činnosti pokrývá část výzkumu a vývoje i úkoly, vyplývající z výroby energií a surového železa. Samostatnou součástí pak tvoří koksochemický výzkum, jenž se významně podílí na řešení korporátních úkolů celé skupiny ArcelorMittal. V oblasti uhlí a koksu se jedná zejména o klíčové priority skupiny v oblasti optimálního využití surovinové základny, zajištění bezpečného provozu a prodloužení životnosti výrobního zařízení a v neposlední řadě o kvalitu vyráběného produktu s vazbou na efektivitu výroby surového železa ve vysokopecním procesu.

V souvislosti s environmentálními vlivy hutní výroby na její okolí a rostoucími požadavky na minimalizaci těchto vlivů vystupují do popředí i aktivní práce spojené s optimalizací palivové základny včetně ověřování aplikace moderních technologií a postupů pro snížení ekologických dopadů a plnění emisních limitů.

Pro aktivity spojené s globálními otázkami celé skupiny ArcelorMittal je využívána rovněž kooperace s Global R&D. Společnost spolupracuje v oblasti využití numerických simulací, implementace řídicích modelů výrobních technologií a jejich optimalizaci, zajišťování transferu know-how a vývoje nových výrobků.

Nedílnou součástí všech aktivit výzkumu a vývoje ArcelorMittal Ostrava a.s. tvoří v souvislosti s plánovanými investicemi i činnosti zaměřené na jejich podporu, a to zejména v oblasti prvovýroby.

Vybrané části úkolů jsou řešeny rovněž za pomoci specializovaných pracovišť, především vysokých škol a externích projekčních a výzkumných center, které disponují unikátními zkušebními zařízeními, vlastním know-how a specializovaným softwarovým vybavením.

Nedílnou součástí výzkumu a vývoje tvoří spolupráce s lokálním i korporátním zákaznickým servisem, který je jedním ze zdrojů podnětů pro rozvoj a zvyšování kvality finálních výrobků. Vybrané projekty jsou součástí koncepce trvalého zlepšování, jako jednoho z nástrojů pro zavádění ekonomicky přijatelných řešení provozních problémů.

V roce 2013 byl výzkum a vývoj společnosti ArcelorMittal Ostrava a.s. zaměřen na řešení problematiky optimalizace technologií výroby (včetně implementace průmyslových modelů) a zavádění nových výrobků.

V rámci řešení problematiky optimalizace technologie výroby bylo řešeno několik výzkumných úkolů v oblasti výroby koksu. Významnou problematikou bylo např. téma Environmentální výkon a životnost dveří koksovacích komor. V oblasti energetiky byly ověřovány různé druhy uhlí pro optimalizaci vsázky.

Projekty týkající se výroby surového železa řešily zejména vývoj, zpracování a naladění modelů pro hodnocení tepelné a materiálové bilance vysoké pece a pro predikci opotřebení její vyzdívky. Důležitým projektem byla rovněž problematika návrhu, instalace a ověření systému pro regulaci rychlosti posuvu pásu na aglomeraci.

Velká pozornost byla věnována při vývoji a ověření modelu predikce teploty oceli a obsahu C, P a S při výrobě oceli v Tandemové peci. Tento projekt byl řešen ve spolupráci s globálním výzkumem ArcelorMittal. Úspěšně byly provedeny zkoušky s prosazením briket v T-peci, které byly vyrobeny z druhotných hutních výrobků. V roce 2013 byla navržena a úspěšně ověřena nová skladba vyzdívky licí pánve, a to včetně nové izolační vrstvy pro snížení tepelných ztrát a větší stabilitu výroby oceli. V rámci výroby bram byl úspěšně ukončen projekt týkající se středové kvality bram, a to zejména mikrolegovaných jakostí ocelí. Zde byla navržena, zavedena a ověřena nová metodika hodnocení segregací, včetně strojového hodnocení pomocí vyvinutých modelů. V oblasti výroby bram byla rovněž věnována pozornost primární oblasti chlazení, kde byla úspěšně ověřena nová elektronická jednotka pro měření hladiny oceli v krystalizátoru, zaveden nový postup hodnocení opotřebených desek krystalizátoru, ověřen nový monitoring oscilačního zařízení a odzkoušeny nové typy desek krystalizátorů, včetně tvarově upravených desek na úzkých stranách. Pro měření dutiny krystalizátoru bylo vyvinuto unikátní laserové měřicí zařízení.

Z oblasti výroby sochorů lze považovat za nejnáročnější projekt výroby sochorů prům. 130 mm na ZPO č. 3 s následným ověřením výroby trubek. Výroba sochorů kul. 130 mm byla realizována ve čtyřech interních jakostech ocelí, přičemž bylo dosaženo sekvenčního odlévání. Na ZPO č. 3 byl rovněž zaveden nový odlévaný formát kv. 130 mm. Četné práce byly provedeny pro původní a modernizované sochorové ZPO č. 1, jako např. návrh úprav sekundárního chlazení v patních válečcích a zavedení technologie vakuování oceli na historicky prvním vakuovém agregátu postaveném v ArcelorMittal Ostrava a.s. V oblasti optimalizace technologie výroby válcování lze uvést zavedení modelů pro predikci vad na pracovních válcích a zlepšení rovinnosti pásu (Steckelová válcovna).

Během roku byly průběžně řešeny úkoly spojené s investicemi na Středojemné válcovně v oblasti válcování speciálních závitových tyčí určených pro pozemní a důlní stavitelství. Byl vyřešen a ukončen úkol podporovaný grantovou agenturou TAČR (Technologická agentura ČR) spojený s vývojem nového typu výšepevné oceli pro důlní výztuže. Na projektu spolupracovaly i přední tuzemské a zahraniční důlní společnosti, s nimiž byly řešeny praktické zkoušky nových výztuží v konkrétních důlních podmínkách. Pozornost novým výrobkům byla věnována i na drátové trati, kde byl dokončen projekt výroby betonářské oceli ve svitcích. Došlo ke kalibrační úpravě na Hrubé trati, pomocí které došlo k redukci vstupních rozměrů plynule litých předlitků.

Úkoly z oblasti výroby bezešvých trubek řešily zvýšení povrchové kvality, technologii výroby legovaných ocelí pro pažnicové, naftovodné trubky a trubky pro práci za zvýšených teplot.

V období od 1. 1. 2013 do 31. 12. 2013 bylo řešeno 39 výzkumných úkolů v šesti základních zaměřeních, přičemž v daném období byly 2 úkoly ukončeny a 10 nových zahájeno. Vlastní náklady na řešení výzkumných a vývojových projektů činily 15 273 tis. Kč.

Dále bylo řešeno 6 programových projektů, na které byly poskytnuty dotace Ministerstvem průmyslu a obchodu ČR, Technologickou agenturou ČR a z prostředků 7. Rámcového programu EU v celkové výši 2 310 tis. Kč.

Celkové náklady na výzkum a vývoj včetně dotací za dané období činily 17 583 tis. Kč.

## 7. Patenty a licence

- Společnost je majitelem kombinované ochranné známky pro 9 tříd výrobků a služeb



a obrazové ochranné známky Společenství pro 4 třídy výrobků a služeb,



rovněž je majitelem slovní grafické ochranné známky pro třídu výrobků 6 – surové železo.

***FORMET***

Společnost je na základě smluvního souhlasu oprávněna používat pro označování vybraných výrobků slovní ochrannou známku

**ARCOROX**

rovněž je oprávněna používat kombinovanou ochrannou známku



**ArcelorMittal**

- Společnost je majitelem 1 platného patentu a 2 přihlášek vynálezů registrovaných u Úřadu průmyslového vlastnictví ČR.
- Dále je společnost vlastníkem 16 užitných vzorů pro výrobu a montáž silničních svodidel, které jsou zaregistrovány u Úřadu průmyslového vlastnictví České i Slovenské republiky.
- Společnost ArcelorMittal Ostrava a.s. je poskytovatelem licence k výrobě a montáži chráněných silničních záchytných systémů na území ČR a SR. Nabyvatelem licence je společnost KLS, s.r.o.
- Dále je ArcelorMittal Ostrava a.s. společně s OKD, a.s. spoluvlastníkem know-how k výrobě důlních ocelových výztuží.

## 8. Řízení jakosti

Integrovaný systém je tvořen organizační strukturou, odpovědnostmi, procesy, činnostmi, postupy a zdroji potřebnými pro řízení a realizaci jakosti, ochrany životního prostředí, hospodaření s energií a bezpečnosti a ochrany zdraví při práci. Zahrnuje všechny závody a útvary ArcelorMittal Ostrava a.s. a vybrané dceřiné společnosti.

QMS (Systém řízení kvality), EMS (Systém environmentálního řízení) a HSMS (Systém bezpečnosti a ochrany zdraví při práci) splňují požadavky EN ISO 9001, EN ISO 14001 a BS OHSAS 18001 a jsou certifikovány společností TÜV Nord Czech. HSMS rovněž splňuje požadavky národního programu Bezpečný podnik. EnMS (Systém managementu hospodaření s energií) je zaveden ve společnosti ArcelorMittal Ostrava a.s. a vybraných dceřiných společnostech dle EN ISO 50001 a v současné době není certifikován.

Systém prevence závažných havárií, který je v ArcelorMittal Ostrava a.s. budován ve smyslu zákona č. 59/2006 Sb. a vyhlášky č. 256/2006 Sb., je dokumentován Bezpečnostní zprávou.

Vedení společnosti, dceřiných společností vyhláší Politiku a Cíle IMS jako vyjádření svého postoje k zabezpečení IMS. K jejich naplňování jsou vyhlášeny na závodech, v útvarech vedení a.s. a v dceřiných společnostech programy a úkoly IMS.

V QMS prokazuje společnost svoji schopnost trvale poskytovat výrobek, který splňuje požadavky zákazníka. Cíle a úkoly vyhlášené v oblasti QMS jsou zaměřeny zejména na přípravu a vývoj nových výrobků, procesů a výrobních zařízení, realizaci změn výrobků, technologií nebo procesů, splnění požadavků zákazníka, stanovení limitů v oblasti kvality výroby a zvyšování odborné způsobilosti zaměstnanců.

V EMS společnost identifikuje environmentální aspekty, které ovlivňují, případně mohou ovlivnit, životní prostředí. Cíle, programy a úkoly jsou tak zaměřeny na snižování negativního vlivu na životní prostředí.

V HSMS jsou identifikována, hodnocena a řízena bezpečnostní rizika. Cíle, programy a úkoly jsou zaměřeny na odstranění rizik nebo na minimalizaci neodstranitelných rizik.

V EMS je cílem společnosti snížit energetickou náročnost, zlepšit energetickou účinnost, využívání a spotřebu energie.

V systému PZH je cílem předcházet možnosti vzniku mimořádných událostí, jejichž důsledky by mohly mít negativní vliv na zdraví zaměstnanců, životní prostředí a majetek společnosti.

Na podzim 2013 ArcelorMittal Ostrava a.s. a její dceřiné společnosti úspěšně absolvovaly recertifikační audit QMS dle EN ISO 9001, EMS dle EN ISO 14001 a HSMS dle BS OHSAS 18001.

V souladu s legislativními požadavky v cílových exportních zemích, vlastní společnost certifikáty na všechny stanovené výrobky.

## 9. Personální politika

Stávající Kolektivní smlouva je platná pro roky 2013 -2015. Od konce roku 2013 probíhají jednání o její mzdové části.

Průměrná mzda za rok 2013 činila 35 780,- Kč. Konečný počet zaměstnanců společnosti k 31.12.2013 činil 3 990 osob. Průměrný přepočtený počet zaměstnanců za období leden – prosinec 2013 činil 3 971 osob.

V rámci investic a kapitalizovaných oprav bylo v roce 2013 dokončeno nebo zahájeno 34 projektů pro zvýšení úrovně bezpečnosti práce a zlepšení pracovního prostředí s celkovými náklady cca 194 milionů Kč.

V měsíci říjnu byl ověřen systém řízení BOZP společnosti podle požadavků ČSN OHSAS 18001 auditorskou firmou TÜV NORD, výsledkem bylo prodloužení certifikátu. V tomto měsíci také proběhl korporátní audit bezpečnostních norem, společnost získala požadovanou úroveň plnění u 10 z 11 standardů.

Po celý rok 2013 byl rozvíjen korporátní projekt „Journey to zero – Cesta k nulové úrazovosti“ s cílem stát se nejbezpečnější ocelářskou společností na světě. Postupně byly v hodnoceném období implementovány korporátní bezpečnostní standardy v oblastech, které jsou přísnější než česká legislativa. Týká se to zejména oblastí odpojování a zajišťování agregátů, stísněných prostorů, práce ve výškách, jeřábů a zdvihacích zařízení, železniční dopravy a řízení smluvních stran. Cílem je prevence všech pracovních úrazů.

Vrcholovými manažery společnosti bylo v roce 2013 provedeno 439 vrstvených auditů, středním managementem 9 919 auditů na dílnách a pracovištích. Opětovně byly uspořádány v měsíci dubnu „Den zdraví a bezpečnosti“ a v měsíci září „Týden zdraví“ s cílenými programy korporace ArcelorMittal a vlastními doprovodnými akcemi.

Bylo pokračováno v projektu „Shared vigilance – Vzájemná ostražitost“ s cílem rozšíření myšlenky o důležitosti starat se nejen o svou bezpečnost, ale také o bezpečnost spolupracovníků.

Partnerství mezi odbory a managementem a.s. v oblasti bezpečnosti a ochrany zdraví při práci, bylo zajištěno celoroční spoluprací v pravidelně konaném „Výboru BOZP“.

V období od 1. 1. 2013 do 31. 12. 2013 evidovala společnost 5 absenčních úrazů. Pracovní neschopnost v analyzovaném období byla 1 115 zameškaných kalendářních dnů. Počet uznaných nemocí z povolání v roce 2013 činil 11. Během celého roku 2013 byly zveřejňovány závažné pracovní úrazy, které vznikly v ostatních jednotkách skupiny ArcelorMittal za účelem prověření, zda se obdobná rizika nevykytují na pracovištích naší společnosti a stanovení patřičných opatření. Nadále byla prováděna školení a praktická aplikace minut pro bezpečnost a šetření úrazů ve spoluprací se zaměstnanci.

Byl zaveden systém on-line bezpečnostních školení pro vedoucí zaměstnance. Na provozech společnosti byly zpracovány všechny analýzy rizik pro běžné provozní činnosti. Nově se také začaly používat tzv. „Analýzy rizik na poslední chvíli“, které se provádí při všech mimořádných činnostech se zvýšenou mírou rizika.

## 10. Předpokládaný vývoj a strategie společnosti ArcelorMittal Ostrava a.s. v roce 2014

Společnost ArcelorMittal Ostrava a.s. se stejně jako v minulých letech zaměří i v roce 2014 zejména na projekty týkající se zlepšování a optimalizace výroby. Za největší a nejdůležitější cíl si pak společnost klade další rozvoj bezpečnosti výrobních provozů a to nejenom s ohledem na vlastní zaměstnance, ale i zaměstnance externích firem. Výrobní činnost společnosti byla v roce 2013 optimalizována stejně jako v minulých letech dle požadavků trhu. Výroba byla stabilizována pro plný výkon chodu dvou vysokých pecí a dvou tandemových pecí s maximálním využitím vlastních energetických zdrojů a elektrické energie od dceřiné společnosti. Díky snahám o maximální využití aglomerátu při výrobě surového železa bylo u výrob aglomerátu dosaženo stejné výroby jako v předešlém roce.

Stav výroby na hotovných válcovacích tratích byl charakterizován maximální flexibilitou agregátů, kterou lze dokladovat operativním řízením výrobních programů podle aktuálních poptávek. Propad výroby ploché oceli byl částečně kompenzován navýšením zakázkového naplnění u sortimentu dlouhé výroby.

Obdobný stav lze očekávat pro rok 2014 ve všech oblastech hutního cyklu. Naší snahou bude opět dokázat pružně reagovat na požadavky trhu a využít vysoké flexibility našich výrobních zařízení s cílem zajistit konkurenceschopné náklady výroby.

S ohledem na nestabilní vývoj trhu s ocelovými výrobky budou snahy společnosti zaměřeny na zefektivnění poskytovaných služeb prodeje a marketingu a udržení dlouhodobě dobrých obchodních vztahů. V souladu s obchodní strategií společnosti zůstávají prioritou rychlá reakce výroby na požadavky zákazníků a zkracování doby mezi přijetím zakázky a její realizací. Za tímto účelem bude provozován a efektivně využíván sklad tyčové oceli, který umožňuje velmi operativně poskytovat široký sortiment dlouhých výrobků v zaručené kvalitě.

V roce 2014 se společnost bude i nadále soustředit na procesy optimalizace nákladů v oblasti nákupu strategických surovin.

Snahou společnosti je pokračovat i nadále ve své reorganizaci řízení s cílem dalšího zefektivňování procesu výroby. Mezi základní priority patří rovněž stabilní provoz klíčových výrobních technologií a jejich optimalizace provozování s cílem maximálně zabezpečit konkurenceschopnost společnosti. Ve vyšší míře bude kladen důraz na udržení dobrého technického stavu výrobních zařízení, které je nezbytnou podmínkou pro zajištění reprodukovatelnosti jakostní výroby.

Stejně jako v minulosti budou realizována opatření související s dlouhodobou strategií společnosti, jež má za úkol soustředit se především na hlavní činnost podnikání, která přímo souvisí s výrobou oceli a ocelových výrobků. Cílem zůstává i nadále zabezpečení výroby v jejím požadovaném rozsahu spolu se vzájemnou provázaností mezi všemi dceřinými společnostmi a využitím z toho plynoucích synergických efektů.



Aktuální hospodářské výsledky společnosti přinutily vedení společnosti ArcelorMittal Ostrava a. s. v roce 2013 k opětovné revizi plánovaných investičních projektů, z nichž některé byly časově posunuty. Toto se ale netýkalo prioritních ekologických projektů, z nichž je možno jmenovat především Blue Camel, DeSOx a DeNOx pro energetiku. I v roce 2014 bude kladen důraz na investiční projekty, hlavní prioritní oblasti zůstávají nezměněny a budou soustředěny v oblastech ekologie a rozvoje primárních technologií spolu s bezpečností a ochranou zdraví.

V Ostravě  
Představenstvo  
ArcelorMittal Ostrava a.s.

Tato zpráva byla projednána a schválena na zasedání představenstva  
ArcelorMittal Ostrava a.s.



### **III. Zpráva o vztazích mezi ovládající a ovládanou osobou a o vztazích mezi ovládanou osobou a ostatními osobami ovládanými stejnou ovládající osobou dle §66a obchodního zákoníku za rok končící 31.12.2013**

V souladu s ustanovením § 66a odst. 9 zákona č. 513/1991 Sb., obchodní zákoník, ve znění pozdějších předpisů, byla zpracována zpráva o vztazích mezi společností **ARCELORMITTAL S.A.**, se sídlem 19, Avenue de la Liberté, L-2930 Lucemburk, Lucemburské Velkovévodství (dále „ovládající osoba“) jako osobou ovládající a společností **ArcelorMittal Ostrava a.s.**, se sídlem Ostrava - Kunčice, Vratimovská č.p. 689, PSČ 707 02 (dále „ovládaná osoba“ nebo také „AMO“) jako osobou ovládanou, a o vztazích mezi ovládanou osobou a ostatními osobami ovládanými stejnou ovládající osobou za rok končící 31.12.2013. K 31.12.2013 vlastnila rodina pana L. N. Mittala v ovládající společnosti podíl ve výši 39,39 %.

Společnost v této zprávě vykazuje transakce se spřízněnými osobami, které jsou součástí skupiny ArcelorMittal k 31.12.2013.

Mezi ovládající společností a ovládanou společností nebyla uzavřena ovládací smlouva.

Na základě vynaloženého úsilí představenstvo ovládané společnosti prohlašuje, že níže uvedený výčet propojených osob, se kterými ovládaná osoba v roce končícím 31.12.2013 uskutečnila plnění a protiplnění, reprezentuje všechny subjekty, které jsou k dnešnímu dni společnosti ArcelorMittal Ostrava a.s. známy.

#### **I. Plnění a protiplnění na základě uzavřených smluv**

Mezi ovládanou osobou a ovládající osobou a mezi ovládanou osobou a ostatními osobami ovládanými stejnou ovládající osobou byla v roce končícím 31. prosince 2013 uskutečněna na základě uzavřených smluv následující plnění a protiplnění.

Z poskytnutých plnění a protiplnění na základě uzavřených smluv nevznikla ovládané osobě žádná újma.

Ze strany společnosti nebyly učiněny žádné jiné právní úkony, ani přijata jiná opatření, která by byla v zájmu nebo na popud ovládající osoby či v zájmu nebo na popud ostatních osob ovládaných stejnou ovládající osobou.

Hodnoty jsou uváděny bez daně z přidané hodnoty v tisících Kč.

### **LNM Technologies Ltd.**

Společnost uzavřela v roce 2004 se společností LNM Technologies Ltd. Mauritius (100 % dceřinou společností ArcelorMittal Holdings AG (dříve Mittal Steel Holdings AG)) smlouvy o poskytnutí půjček revolvingového typu. Půjčky byly původně poskytnuty v USD a jejich realizace proběhla v devíti tranších. V souladu s dodatky ke Smlouvám o půjčce byly k 29. 12. 2006 redenominovány z USD do CZK.

Dle uzavřených Dodatků č. 6 ze dne 2. 12. 2011 byla splatnost půjček ve výši 13 565 400 tis. Kč prodloužena do 30. 12. 2013 a zcela splacena k určenému datu splatnosti úvěru.

Částka výnosových úroků z této půjčky zaúčtovaná v roce končícím 31. 12. 2013 činila 399 502 tis. Kč.

### **ArcelorMittal Finance**

Na základě uzavřené Smlouvy o půjčce se společností ArcelorMittal Finance ze dne 20.12.2013 v celkovém objemu 25 000 000 tis. Kč umožnila společnost této entitě dne 30. 12. 2013 čerpání finančních prostředků formou první tranše ve výši 13 659 845 tis. Kč. Splatnost půjčky je stanovena na 31. 12. 2015 a byla klasifikována podle doby splatnosti k danému rozvahovému dni jako dlouhodobá pohledávka – ovládající a řídicí osoba. Tato půjčka je zajištěna zástavou kmenových akcií Společnosti vlastněných společností ArcelorMittal Holdings AG ve výši 4 620 000 ks, která byla zaregistrována ve Středisku cenných papírů.

Konstrukce úrokové sazby byla smluvně definována ve výši kótované sazby 3M PRIBOR a marže ve výši 225 bps.

Příslušná část výnosových úroků z této půjčky zaúčtovaná v roce končícím 31. 12. 2013 činí 1 996 tis. Kč.

### **ArcelorMittal Treasury SNC**

Společnost uzavřela dne 10. 9. 2009 Dvoustrannou smlouvu o řízení financí a finančních transakcí („Smlouva“) a dne 17. 6. 2010 Smlouvu se společností ArcelorMittal Treasury SNC (dále „Treasury“), a to za účelem optimalizace bankovních úroků, bankovních nákladů a plateb uskutečňovaných uvnitř skupiny.

Účty jsou úročeny pro EUR na bázi jednoměsíční sazby EURIBOR a marže ve výši 120 bps, pro USD na bázi jednoměsíční sazby LIBOR a marže ve výši 120 bps, pro CZK na bázi jednoměsíční sazby PRIBOR a marže ve výši 120 bps a pro PLN na bázi jednoměsíční sazby WIBOR a marže ve výši 120 bps.

Příslušná část výnosových úroků zaúčtovaná v roce končícím 31. 12. 2013 činí 303 453 tis. Kč.

Peněžní vklady poskytnuté na účtech společnosti Treasury podle Smluv ze dne 10.9.2009 a 17.6.2010 jsou zajištěny zárukami vystavenými společností ArcelorMittal S.A. dne 10.9.2009 ve znění Dodatků ze dne 18.12.2009 a 22.11.2010, a dne 17.6.2010 ve znění dodatku ze dne 22. 11. 2010.

Na základě uzavřených smluv realizovala společnost následující objem nákupů a prodejů v roce 2013:

Společnost	Prodeje v roce 2013 (v tisících Kč)		
	zásoby	služby	investiční majetek
ArcelorMittal Energy Ostrava s.r.o.	862 688	418 001	-
ArcelorMittal Engineering Products Ostrava s.r.o.	116 579	145 839	1 845
ArcelorMittal Frýdek – Místek a.s.	2 119	155 036	-
ArcelorMittal Technotron s. r. o.	-	1 423	-
ArcelorMittal Tubular Products Karviná a.s.	69	76 330	-
ArcelorMittal Tubular Products Ostrava a.s.	3 273 930	482 012	1 471
ArcelorMittal Distribution Solutions Czech Republic, s.r.o.	1 261	19 572	-
NOVÁ HUŤ – Projekce spol. s r.o.	-	1 666	-
APERAM Stainless and Solution	-	314	-
ArcelorMittal Belval & Differdange S.A.	-	119	-
ArcelorMittal Bissen & Battembourg	1 874	-	-
ArcelorMittal Commercial Long Czech Republic s.r.o.	1	2 359	-
ArcelorMittal Commercial Section S.A.	6 403 253	46	-
ArcelorMittal Construction CZ s.r.o.	-	26	-
ArcelorMittal Distribution Czech Republic s.r.o.	327 075	2 461	-
ArcelorMittal Distribution Solution Poland Sp.z o.o.	572	-	-
ArcelorMittal Distribution Romania Srl.	11 610	-	-
ArcelorMittal FCE CZ s.r.o.	-	3 977	-
ArcelorMittal Flat Carbon Europe S.A.	5 535 921	354	-
ArcelorMittal Gandrange	42 064	-	-
ArcelorMittal Gipuzkoa S.L.	18 636	-	-
ArcelorMittal Hamburg	83 908	-	-
ArcelorMittal Investigación y Desarrollo S.L.	-	18 156	-
ArcelorMittal Logistics Belgium NV	-	483	-
ArcelorMittal Luxembourg	-	3 209	-
ArcelorMittal Poland S.A.	243 293	7 931	-
ArcelorMittal Purchasing	-	2 055	-
ArcelorMittal Refractories Sp. z o.o.	-	56	-
ArcelorMittal S.A.	-	27 448	-
ArcelorMittal Treasury SNC	-	-	265 813
ArcelorMittal Tubular Products Roman SA	47 533	41	-
ArcelorMittal Zenica D.O.O.	22 607	-	-
Czech Slag – Nová Huť s.r.o.	-	245	-
Eisen Wagner GmbH	173 330	24	-
Hutnictví železa, a.s.	-	4	-
MG Odra Gas spol. S r.o.	-	346 993	-
První Signální, a.s.	-	60	-
Stalprofil S.A.	59 252	-	-
STEELTRADE s.r.o.	-	45	-
Teplo Vratimov s r.o.	-	837	-

Společnost	Nákupy v roce 2013 (v tisících Kč)		
	zásoby	služby	investiční majetek
ArcelorMittal Energy Ostrava s.r.o.	2 569	2 204 267	-
ArcelorMittal Engineering Products Ostrava s.r.o.	194 682	230 656	5 466
ArcelorMittal Frýdek – Místek a.s.	44 301	6 286	-
ArcelorMittal Tubular Products Karviná a.s.	24 425	-	-
ArcelorMittal Tubular Products Ostrava a.s.	240 584	978	-
ArcelorMittal Distribution Solutions Czech Republic, s.r.o.	1 824	192 843	-
NOVÁ HUŤ – Projekce spol. s r.o.	-	14 273	35 699
ArcelorMittal Atlantique et Lorraine	1 471	-	-
ArcelorMittal Belgium S.A. - Gent	21 553	292	-
ArcelorMittal Commercial Long Czech Republic s.r.o.	-	710	-
ArcelorMittal Construction Slovakia s.r.o.	32	-	-
ArcelorMittal Design and Engineering Centre	-	2 522	2 979
ArcelorMittal Distribution Czech Republic s.r.o.	1 103	-	-
ArcelorMittal Eissenhüttenstadt GmbH	32 024	-	-
ArcelorMittal Flat Carbon Europe S.A.	164 784	-145	-
ArcelorMittal Gandrange	-	207	-
ArcelorMittal Hamburg GmbH	2 320	193	-
ArcelorMittal Insurance Consultants S.A.	-	4 606	-
ArcelorMittal IT Supply France	344	63 330	-
ArcelorMittal Logistics Belgium NV	-	36 102	-
ArcelorMittal Logistics Italia S.R.L.	-	8 352	-
ArcelorMittal Luxembourg S.A.	-	6 223	-
ArcelorMittal Poland SA	138 408	990	-
ArcelorMittal Refractories Sp. z o.o.	678 464	-	-
ArcelorMittal Shared Service Center Europe Sp. Z o.o sp. k	-	16 660	-
ArcelorMittal Sourcing S.A.	6 811 495	-730	-
ArcelorMittal Warszawa Sp. z o.o.	335 823	-	-
Czech Slag - Nová Huť s.r.o.	-	19 501	-
Hutnictví železa, a.s.	-	3 294	-
MG Odra Gas spol. s r.o.	-	345 653	-
P.P.Z. Silscrap Sp.z o.o.	17 164	-	-
Paul Wurth Refractory & Engineering	-	-	53 603
První Signální a.s.	129	5 569	12 275
Przedsiębiorstwo Przerobu i Obrotu Złomem Metali HK – Cutiron Sp.z o.o.	13 763	-	-
Przedsiębiorstwo Usług Kolejowych KOLPREM Sp. z o.o.	7 163	-	-
STEELTRADE s.r.o.	83 547	-	-
Zakłady Koksownicze Zdzeszowice Sp.z o.o.	21 614	-	-

#### ArcelorMittal Commercial RPS S.a.r.l.

Na základě Smlouvy o poskytování služeb (Sales Agency Agreement – RPS) poskytla společnost ArcelorMittal Commercial RPS S.a.r.l. společnosti AMO v roce končícím 31.12.2013 plnění v celkové hodnotě 6 486 tis. Kč.

#### ArcelorMittal Commercial Bars and Rods SA

Na základě Smlouvy o poskytování služeb (Sales Agency Agreement – LONG) poskytla společnost ArcelorMittal Commercial Bars and Rods SA společnosti AMO v roce končícím 31.12.2013 plnění v celkové hodnotě 47 785 tis. Kč.

### ArcelorMittal Commercial Sections SA

Na základě Smlouvy o poskytování služeb (Sales Agency Agreement – LONG) poskytla společnost ArcelorMittal Commercial Sections SA společnosti AMO v roce končícím 31.12.2013 plnění v celkové hodnotě 10 tis. Kč.

### ArcelorMittal Investigación y Desarrollo S.L.

Na základě Smlouvy o poskytování služeb (Research Laboratory Agreement) poskytla společnost ArcelorMittal Investigación y Desarrollo S.L. společnosti AMO v roce končícím 31.12.2013 plnění v celkové hodnotě 36 438 tis. Kč.

### ArcelorMittal Purchasing

Na základě Smlouvy o poskytování služeb (Services Agreement) poskytla společnost ArcelorMittal Purchasing společnosti AMO v roce končícím 31.12.2013 plnění v celkové hodnotě 20 693 tis. Kč.

### ArcelorMittal SA

Společnost ArcelorMittal SA poskytla společnosti AMO v roce končícím 31.12.2013 plnění v celkové hodnotě 57 817 tis. Kč, z toho na základě Smlouvy o poskytování služeb (Agreement for The Provisional of Corporate Services) bylo poskytnuto plnění ve výši 56 665 tis. Kč.

Společnost obdržela v roce 2013 dividendy a podíly na zisku od níže uvedených společností.

Společnost	(v tisících Kč)
ArcelorMittal Tubular Products Ostrava a.s.	14 000
ArcelorMittal Energy Ostrava s.r.o.	155 000
NOVÁ HUŤ – Projekce spol. s r.o.	1 000
Czech Slag - Nová Huť s.r.o.	2 078
MG Odra Gas spol. s r.o.	32 780
První Signální a.s.	1 052
Steeltrade, s.r.o.	102
<b>Celkem</b>	<b>206 012</b>

V Ostravě  
Představenstvo  
ArcelorMittal Ostrava a.s.

Tato zpráva byla projednána a schválena na zasedání představenstva  
ArcelorMittal Ostrava a.s.



#### **IV. ÚČETNÍ ZÁVĚRKA ZA ROK KONČÍCÍ 31. PROSINCE 2013**

## ÚČETNÍ ZÁVĚRKA ZA ROK KONČÍCÍ 31. PROSINCE 2013

Název společnosti: ArcelorMittal Ostrava a.s.  
Sídlo: Ostrava - Kunčice, Vratimovská č.p. 689, 707 02  
Právní forma: akciová společnost  
IČ: 451 93 258

### Součástí účetní závěrky:

Rozvaha



Výkaz zisku a ztráty

Přehled o změnách vlastního kapitálu

Přehled o peněžních tocích

Příloha

Účetní závěrka byla sestavena dne 4. dubna 2014.

Statutární orgán účetní jednotky	Podpis
Tapas Rajderkar	
Ashok Patil	



**ROZVAHA**  
v plném rozsahu

k datu  
31.12.2013  
(v tisících Kč)

ArcelorMittal Ostrava a.s.  
IČ 451 93 258

Vratimovská 689  
707 02 Ostrava - Kunčice

		31.12.2013			31.12.2012
		Brutto	Korekce	Netto	Netto
	<b>AKTIVA CELKEM</b>	<b>92 323 128</b>	<b>35 481 984</b>	<b>56 841 144</b>	<b>61 929 645</b>
<b>B.</b>	<b>Dlouhodobý majetek</b>	<b>63 976 909</b>	<b>34 312 074</b>	<b>29 664 835</b>	<b>16 624 352</b>
<i>B.I.</i>	<i>Dlouhodobý nehmotný majetek</i>	<i>760 357</i>	<i>272 352</i>	<i>488 005</i>	<i>1 412 093</i>
B.I.3.	Software	277 232	270 644	6 588	12 616
B.I.4.	Ocenitelná práva	1 915	1 708	207	493
B.I.6.	Jiný dlouhodobý nehmotný majetek	479 713		479 713	1 397 487
B.I.7.	Nedokončený dlouhodobý nehmotný majetek	1 497		1 497	1 497
<i>B.II.</i>	<i>Dlouhodobý hmotný majetek</i>	<i>44 089 353</i>	<i>33 773 625</i>	<i>10 315 728</i>	<i>10 012 373</i>
B.II.1.	Pozemky	1 111 122		1 111 122	1 184 304
B.II.2.	Stavby	11 864 509	8 001 667	3 862 842	4 047 350
B.II.3.	Samostatné movité věci a soubory movitých věcí	29 112 308	25 613 965	3 498 343	3 910 318
B.II.6.	Jiný dlouhodobý hmotný majetek	1 462		1 462	1 495
B.II.7.	Nedokončený dlouhodobý hmotný majetek	1 960 334	157 993	1 802 341	851 294
B.II.8.	Poskytnuté zálohy na dlouhodobý hmotný majetek	39 618		39 618	17 612
<i>B.III.</i>	<i>Dlouhodobý finanční majetek</i>	<i>19 127 199</i>	<i>266 097</i>	<i>18 861 102</i>	<i>5 199 886</i>
B.III.1.	Podíly - ovládaná osoba	5 119 844	37 515	5 082 329	5 080 382
B.III.2.	Podíly v účetních jednotkách pod podstatným vlivem	129 225	10 548	118 677	119 253
B.III.3.	Ostatní dlouhodobé cenné papíry a podíly	218 285	218 034	251	251
B.III.4.	Půjčky a úvěry - ovládaná nebo ovládající osoba, podstatný vliv	13 659 845		13 659 845	
<b>C.</b>	<b>Oběžná aktiva</b>	<b>28 332 160</b>	<b>1 169 910</b>	<b>27 162 250</b>	<b>45 287 927</b>
<i>C.I.</i>	<i>Zásoby</i>	<i>5 833 459</i>	<i>493 617</i>	<i>5 339 842</i>	<i>3 875 018</i>
C.I.1.	Materiál	3 466 927	413 143	3 053 784	1 982 911
C.I.2.	Nedokončená výroba a polotovary	1 572 786	49 138	1 523 648	1 076 708
C.I.3.	Výrobky	707 166	31 143	676 023	704 209
C.I.5.	Zboží	86 482	193	86 289	111 190
C.I.6.	Poskytnuté zálohy na zásoby	98	0	98	
<i>C.II.</i>	<i>Dlouhodobé pohledávky</i>	<i>8 622</i>	<i>11</i>	<i>8 611</i>	<i>9 312</i>
C.II.7.	Jiné pohledávky	8 622	11	8 611	9 312
<i>C.III.</i>	<i>Krátkodobé pohledávky</i>	<i>22 401 221</i>	<i>676 282</i>	<i>21 724 939</i>	<i>41 300 485</i>
C.III.1.	Pohledávky z obchodních vztahů	3 095 374	633 620	2 461 754	2 837 204
C.III.2.	Pohledávky - ovládaná nebo ovládající osoba	18 735 106		18 735 106	37 976 665
C.III.6.	Stát - daňové pohledávky	99 926		99 926	73 475
C.III.7.	Krátkodobé poskytnuté zálohy	56 403	40 237	16 166	15 658
C.III.8.	Dohadné účty aktivní	403 528		403 528	383 311
C.III.9.	Jiné pohledávky	10 884	2 425	8 459	14 172
<i>C.IV.</i>	<i>Krátkodobý finanční majetek</i>	<i>88 858</i>	<i>0</i>	<i>88 858</i>	<i>103 112</i>
C.IV.1.	Peníze	3 236		3 236	3 304
C.IV.2.	Účty v bankách	85 622		85 622	99 808
<b>D. I.</b>	<b>Časové rozlišení</b>	<b>14 059</b>	<b>0</b>	<b>14 059</b>	<b>17 366</b>
D.I.1.	Náklady příštích období	14 059		14 059	17 366

		31.12.2013	31.12.2012
	<b>PASIVA CELKEM</b>	<b>56 841 144</b>	<b>61 929 645</b>
<b>A.</b>	<b>Vlastní kapitál</b>	<b>47 384 874</b>	<b>54 043 415</b>
<i>A.I.</i>	<i>Základní kapitál</i>	<i>12 390 257</i>	<i>12 390 257</i>
A.I.1.	Základní kapitál	12 390 257	12 390 257
<i>A.III.</i>	<i>Rezervní fondy, nedělitelný fond a ostatní fondy ze zisku</i>	<i>1 231 872</i>	<i>1 200 558</i>
A.III.1.	Zákonný rezervní fond/Nedělitelný fond	1 231 872	1 200 558
<i>A.IV.</i>	<i>Výsledek hospodaření minulých let</i>	<i>32 034 816</i>	<i>39 826 308</i>
A.IV.1.	Nerozdělený zisk minulých let	32 034 816	39 826 308
<i>A.V.</i>	<i>Výsledek hospodaření běžného účetního období (+ -)</i>	<i>1 727 929</i>	<i>626 292</i>
<b>B.</b>	<b>Cizí zdroje</b>	<b>9 456 280</b>	<b>7 886 223</b>
<i>B.I.</i>	<i>Rezervy</i>	<i>740 096</i>	<i>648 257</i>
B.I.4.	Ostatní rezervy	740 096	648 257
<i>B.II.</i>	<i>Dlouhodobé závazky</i>	<i>531 672</i>	<i>650 767</i>
B.II.9.	Jiné závazky	719	595
B.II.10.	Odloužené daňový závazek	530 953	650 172
<i>B.III.</i>	<i>Krátkodobé závazky</i>	<i>8 184 482</i>	<i>6 587 199</i>
B.III.1.	Závazky z obchodních vztahů	4 397 117	3 170 437
B.III.5.	Závazky k zaměstnancům	104 724	133 654
B.III.6.	Závazky ze sociálního zabezpečení a zdravotního pojištění	61 488	61 043
B.III.7.	Stát - daňové závazky a dotace	915 187	1 501 074
B.III.8.	Krátkodobé přijaté zálohy	36 951	25 674
B.III.10.	Dohadné účty pasivní	2 628 954	1 669 771
B.III.11.	Jiné závazky	40 061	25 546
<b>C. I.</b>	<b>Časové rozlišení</b>	<b>20</b>	<b>7</b>
C.I.2.	Výnosy příštích období	20	7

Deloitte Audit s.r.o.  
Karloňská 654/2 186 00 Praha 8  
oprávnění č. 79

Ing. Petr Michalík  
Auditor  
oprávnění č. 2020

# VÝKAZ ZISKU A ZTRÁTY

## v druhovém členění

období končící k  
31.12.2013  
(v tisících Kč)

ArcelorMittal Ostrava a.s.  
IČ 451 93 258

Vratimovská 689  
707 02 Ostrava - Kunčice

		Období do 31.12.2013	Období do 31.12.2012
I.	Tržby za prodej zboží	878 303	1 288 778
A.	Náklady vynaložené na prodané zboží	870 893	1 283 266
+	<b>Obchodní marže</b>	<b>7 410</b>	<b>5 512</b>
II.	Výkony	30 034 055	30 966 688
II.1.	Tržby za prodej vlastních výrobků a služeb	29 252 514	30 424 407
II.2.	Změna stavu zásob vlastní činnosti	433 282	159 085
II.3.	Aktivace	348 259	383 196
B.	Výkonová spotřeba	26 548 899	27 449 626
B.1.	Spotřeba materiálu a energie	22 748 945	24 161 472
B.2.	Služby	3 799 954	3 288 154
+	<b>Přidaná hodnota</b>	<b>3 492 566</b>	<b>3 522 574</b>
C.	Osobní náklady	2 404 683	2 933 890
C.1.	Mzdové náklady	1 734 609	2 243 683
C.2.	Odměny členům orgánů společností a družstva	1 632	2 309
C.3.	Náklady na sociální zabezpečení a zdravotní pojištění	628 073	647 871
C.4.	Sociální náklady	40 369	40 027
D.	Daně a poplatky	38 396	61 441
E.	Odpisy dlouhodobého nehmotného a hmotného majetku	1 037 765	1 084 198
III.	Tržby z prodeje dlouhodobého majetku a materiálu	425 809	1 124 174
III.1.	Tržby z prodeje dlouhodobého majetku	323 528	975 211
III.2.	Tržby z prodeje materiálu	102 281	148 963
F.	Zůstatková cena prodaného dlouhodobého majetku a materiálu	172 491	704 862
F.1.	Zůstatková cena prodaného dlouhodobého majetku	82 707	583 685
F.2.	Prodaný materiál	89 784	121 177
G.	Změna stavu rezerv a opravných položek v provozní oblasti a komplexních nákladů příštích období	209 123	-443 926
IV.	Ostatní provozní výnosy	6 435 289	542 883
H.	Ostatní provozní náklady	6 685 952	900 708
*	<b>Provozní výsledek hospodaření</b>	<b>-194 746</b>	<b>-51 542</b>
J.	Prodané cenné papíry a podíly		100
VII.	Výnosy z dlouhodobého finančního majetku	206 012	255 314
VII.1.	Výnosy z podílů v ovládaných osobách a v účetních jednotkách pod podstatným vlivem	204 858	254 255
VII.2.	Výnosy z ostatních dlouhodobých cenných papírů a podílů	102	0
VII.3.	Výnosy z ostatního dlouhodobého finančního majetku	1 052	1 059
IX.	Výnosy z přecenění cenných papírů a derivátů	0	86 156
L.	Náklady z přecenění cenných papírů a derivátů	20 619	0
M.	Změna stavu rezerv a opravných položek ve finanční oblasti	-16 620	25 070
X.	Výnosové úroky	704 983	842 416
XI.	Ostatní finanční výnosy	1 809 716	828 149
O.	Ostatní finanční náklady	412 693	1 218 385
*	<b>Finanční výsledek hospodaření</b>	<b>2 304 019</b>	<b>768 480</b>
Q.	Daň z příjmů za běžnou činnost	381 344	90 646
Q 1.	- splatná	500 563	95 637
Q 2.	- odložená	-119 219	-4 991
**	<b>Výsledek hospodaření za běžnou činnost</b>	<b>1 727 929</b>	<b>626 292</b>
***	<b>Výsledek hospodaření za účetní období (+/-)</b>	<b>1 727 929</b>	<b>626 292</b>
****	<b>Výsledek hospodaření před zdaněním</b>	<b>2 109 273</b>	<b>716 938</b>

**PŘEHLED O ZMĚNÁCH  
VLASTNÍHO KAPITÁLU**

ArcelorMittal Ostrava a.s.  
IČ 451 93 258

Vratimovská 689  
707 02 Ostrava - Kunčice

k datu  
31.12.2013  
(v tisících Kč)

	Základní kapitál	Kapitálové fondy	Rezervní fondy, nedělitelný fond a ostatní fondy ze zisku	Nerozdělený zisk minulých let	Neuhrazená ztráta minulých let	Výsledek hospodaření běžného účetního období	VLASTNÍ KAPITÁL CELKEM
Stav k 31.12.2011	12 390 257		1 167 010	39 090 551		670 946	53 318 744
Rozdělení výsledku hospodaření			33 548	637 398		-670 946	
Dopad fúze				98 379			98 379
Výsledek hospodaření za běžné období						626 292	626 292
Stav k 31.12.2012	12 390 257		1 200 558	39 826 308		626 292	54 043 415
Rozdělení výsledku hospodaření			31 314	594 978		-626 292	
Vyplacené dividendy				-8 386 470			-8 386 470
Výsledek hospodaření za běžné období						1 727 929	1 727 929
Stav k 31.12.2013	12 390 257		1 231 872	32 034 816		1 727 929	47 384 874

**PŘEHLED O PENĚŽNÍCH  
TOCÍCH (CASH FLOW)**

ArcelorMittal Ostrava a.s.

IČ 451 93 258

období končící k  
31.12.2013  
(v tisících Kč)

Vratimovská 689  
707 02 Ostrava - Kunčice

		Období do 31.12.2013	Období do 31.12.2012
P.	Počáteční stav peněžních prostředků a peněžních ekvivalentů	24 401 708	23 102 161
	<i>Peněžní toky z hlavní výdělečné činnosti (provozní činnost)</i>		
Z.	Výsledek hospodaření za běžnou činnost před zdaněním	2 109 273	716 647
A.1.	Úpravy o nepeněžní operace	257 789	-749 633
A.1.1.	Odpisy stálých aktiv	1 037 765	1 084 198
A.1.2.	Změna stavu opravných položek a rezerv	193 189	-419 067
A.1.3.	Zisk (ztráta) z prodeje stálých aktiv	-240 821	-391 526
A.1.4.	Výnosy z dividend a podílů na zisku	-206 012	-255 314
A.1.5.	Nákladové a výnosové úroky	-704 983	-842 416
A.1.6.	Opravy o ostatní nepeněžní operace	178 651	74 492
A.*	<b>Čistý provozní peněžní tok před změnami pracovního kapitálu</b>	<b>2 367 062</b>	<b>-32 986</b>
A.2.	Změna stavu pracovního kapitálu	13 887 721	664 488
A.2.1.	Změna stavu pohledávek a časového rozlišení aktiv	13 849 382	1 380 318
A.2.2.	Změna stavu závazků a časového rozlišení pasív	1 689 138	-1 113 650
A.2.3.	Změna stavu zásob	-1 650 799	397 820
A.**	<b>Čistý provozní peněžní tok před zdaněním a mimořádnými položkami</b>	<b>16 254 783</b>	<b>631 502</b>
A.4.	Přijaté úroky	821 927	839 343
A.5.	Zaplacená daň z příjmů za běžnou činnost	-164 368	-68 450
A.***	<b>Čistý peněžní tok z provozní činnosti</b>	<b>16 912 342</b>	<b>1 402 395</b>
	<i>Peněžní toky z investiční činnosti</i>		
B.1.	Výdaje spojené s nabytím stálých aktiv	-975 307	-1 338 752
B.2.	Příjmy z prodeje stálých aktiv	323 528	975 211
B.3.	Přijaté dividendy a podíly na zisku	206 012	255 314
B.4.	Půjčky a úvěry spřízněným osobám	-13 659 845	
B.***	<b>Čistý peněžní tok z investiční činnosti</b>	<b>-14 105 612</b>	<b>-102 848</b>
	<i>Peněžní toky z finančních činností</i>		
C.2.2.	Vyplacení podílu na vlastním kapitálu společníkům	-8 386 470	
C.2.6.	Vyplacené dividendy	-8 386 470	
C.***	<b>Čistý peněžní tok z finanční činnosti</b>	<b>-8 386 470</b>	
F.	<b>Čistá změna peněžních prostředků a peněžních ekvivalentů</b>	<b>-5 579 740</b>	<b>1 299 547</b>
R.	<b>Konečný stav peněžních prostředků a peněžních ekvivalentů</b>	<b>18 821 968</b>	<b>24 401 708</b>

**PŘÍLOHA ÚČETNÍ ZÁVĚRKY  
ZA ROK KONČÍCÍ 31. PROSINCE 2013**

**Název společnosti:** ArcelorMittal Ostrava a.s.  
**Sídlo:** Ostrava - Kunčice, Vratimovská č.p. 689, 707 02  
**Právní forma:** akciová společnost  
**IČ:** 451 93 258

## OBSAH

<b>1. OBECNÉ ÚDAJE</b> .....	<b>4</b>
1.1. ZALOŽENÍ A CHARAKTERISTIKA SPOLEČNOSTI.....	4
1.2. ZMĚNY A DODATKY V OBCHODNÍM REJSTŘÍKU.....	4
1.3. ORGANIZAČNÍ STRUKTURA SPOLEČNOSTI.....	5
1.4. IDENTIFIKACE SKUPINY.....	5
1.5. PŘEDSTAVENSTVO, DOZORČÍ RADA A VÝBOR PRO AUDIT.....	6
<b>2. ÚČETNÍ METODY A OBECNÉ ÚČETNÍ ZÁSADY</b> .....	<b>7</b>
2.1. SROVNATELNÉ ÚDAJE.....	7
<b>3. PŘEHLED VÝZNAMNÝCH ÚČETNÍCH PRAVIDEL A POSTUPŮ</b> .....	<b>8</b>
3.1. DLOUHODOBÝ HNOTNÝ MAJETEK.....	8
3.2. DLOUHODOBÝ NEHNOTNÝ MAJETEK.....	8
3.2.1. <i>Povolenky na emise skleníkových plynů</i> .....	9
3.3. DLOUHODOBÝ FINANČNÍ MAJETEK.....	9
3.4. DERIVÁTY.....	10
3.5. ZÁSoby.....	10
3.6. POHLEDÁVKY.....	11
3.7. REZERVY.....	11
3.8. PŘEPOČTY ÚDAJŮ V CIZÍCH MĚNÁCH NA ČESKOU MĚNU.....	11
3.9. DANĚ.....	11
3.9.1. <i>Daňové odpisy dlouhodobého majetku</i> .....	11
3.9.2. <i>Splatná daň</i> .....	12
3.9.3. <i>Odložená daň</i> .....	12
3.10. DOTACE.....	12
3.11. SNÍŽENÍ HODNOTY.....	12
3.12. VÝNOSY.....	13
3.13. POUŽITÍ ODHADŮ.....	13
3.14. PŘEHLED O PENĚŽNÍCH TOCÍCH.....	13
<b>4. DOPLŇUJÍCÍ ÚDAJE K ROZVAZE A VÝKAZU ZISKU A ZTRÁTY</b> .....	<b>14</b>
4.1. DLOUHODOBÝ MAJETEK.....	14
4.1.1. <i>Dlouhodobý nehmotný majetek</i> .....	14
4.1.2. <i>Dlouhodobý hmotný majetek</i> .....	16
4.1.3. <i>Majetek najatý formou operativního a finančního leasingu</i> .....	18
4.2. DLOUHODOBÝ FINANČNÍ MAJETEK.....	19
4.2.1. <i>Podíly v ovládaných a řízených osobách</i> .....	20
4.2.2. <i>Podíly v účetních jednotkách pod podstatným vlivem</i> .....	21
4.2.3. <i>Ostatní dlouhodobé cenné papíry a podíly</i> .....	22
4.2.4. <i>Dlouhodobý finanční majetek zatížený zástavním právem</i> .....	22
4.3. ZÁSoby.....	22
4.4. POHLEDÁVKY.....	22
4.4.1. <i>Dlouhodobé pohledávky</i> .....	22
4.4.2. <i>Krátkodobé pohledávky</i> .....	23
4.4.3. <i>Pohledávky k podnikům ve skupině</i> .....	24
4.5. ČASOVÉ ROZLIŠENÍ AKTIVNÍ.....	25
4.6. VLASTNÍ KAPITÁL.....	25
4.7. REZERVY.....	26
4.8. ZÁVAZKY.....	26
4.8.1. <i>Dlouhodobé závazky</i> .....	26
4.8.2. <i>Krátkodobé závazky</i> .....	27
4.8.3. <i>Krátkodobé závazky k podnikům ve skupině</i> .....	28
4.9. DERIVÁTOVÉ FINANČNÍ NÁSTROJE.....	28
4.10. DAŇ Z PŘÍJMŮ.....	29
4.10.1. <i>Daň z příjmů – odložená</i> .....	29
4.10.2. <i>Daň z příjmů – splatná</i> .....	29
4.11. VÝNOSY Z BĚŽNÉ ČINNOSTI PODLE HLAVNÍCH ČINNOSTÍ.....	30

4.12.	TRANSAKCE SE SPŘÍZNĚNÝMI SUBJEKTY .....	31
4.12.1.	<i>Výnosy realizované se spřízněnými subjekty</i> .....	31
4.12.2.	<i>Nákupy realizované se spřízněnými subjekty</i> .....	32
4.13.	DALŠÍ VÝZNAMNÉ POLOŽKY VÝKAZU ZISKU A ZTRÁTY .....	33
4.13.1.	<i>Rok končící 31.12.2013</i> .....	33
4.13.2.	<i>Rok končící 31.12.2012</i> .....	33
4.14.	CELKOVÉ VÝDAJE VYNALOŽENÉ NA VÝZKUM A VÝVOJ .....	33
<b>5.</b>	<b>ZAMĚŠTNANCI, VEDENÍ SPOLEČNOSTI A STATUTÁRNÍ ORGÁNY</b> .....	<b>34</b>
5.1.	OSOBNÍ NÁKLADY A POČET ZAMĚŠTNANCŮ .....	34
5.2.	POSKYTNUTÉ PŮJČKY, ÚVĚRY ČI OSTATNÍ PLNĚNÍ .....	34
<b>6.</b>	<b>AKTIVA A ZÁVAZKY NEUVEDENÉ V ÚČETNICTVÍ</b> .....	<b>35</b>
6.1.	ZÁRUKY PŘIJATÉ A POSKYTNUTÉ.....	35
6.2.	ÉKOLOGICKÉ ZÁVAZKY .....	35
6.3.	ZÁVAZKY SPOJENÉ S RESTRUKTURALIZACÍ ČESKÉHO OCELÁŘSKÉHO PRŮMYSLU .....	35
6.4.	SPOR S FIRMOU KAISER NETHERLANDS B.V. ....	36
6.5.	ZASTAVENÍ VLASTNÍCH AKCIÍ SPOLEČNOSTI.....	37
6.6.	OSTATNÍ ZÁVAZKY NEVYKÁZANÉ V ROZVAZE .....	37
<b>7.</b>	<b>UDÁLOSTI, KTERÉ NASTALY PO DATU ÚČETNÍ ZÁVĚRKY</b> .....	<b>38</b>



## 1. OBECNÉ ÚDAJE

### 1.1. Založení a charakteristika společnosti

Společnost ArcelorMittal Ostrava a.s. (dále jen „společnost“) byla založena Fondem národního majetku České republiky se sídlem Rašínovo nábřeží 42, Praha 2, PSČ: 128 00 jako jediným zakladatelem na základě zakladatelské listiny ze dne 13.1.1992 ve formě notářského zápisu. Společnost vznikla zapsáním do obchodního rejstříku Krajského soudu v Ostravě dne 22.1.1992. Předmětem podnikání společnosti je především výroba a hutní zpracování železa a oceli.

Sídlo společnosti je Ostrava - Kunčice, Vratimovská č.p. 689, PSČ 707 02.

Společnost má základní kapitál ve výši 12 390 257 tis. Kč.

Účetní závěrka společnosti je sestavena k 31.12.2013.

Osoby podílející se více než 10 % na základním kapitálu společnosti:

Akcionář	% podíl na základním kapitálu
ArcelorMittal Holdings AG, Alpenstrasse 15, 6304 Zug, Switzerland	100,00
<b>Celkem</b>	<b>100,00</b>

Dne 18. prosince 2013 jediný akcionář (ArcelorMittal Holdings AG) v působnosti valné hromady společnosti rozhodl o změně stanov společnosti ArcelorMittal Ostrava a.s. Společnost ArcelorMittal Ostrava a.s. se novelizací stanov podřídila zákonu o obchodních korporacích, zvolila resp. potvrdila tzv. dualistický systém vnitřní struktury, změnou stanov došlo ke snížení počtu členů dozorčí rady ze 6 na 5 (přičemž právní účinky této změny byly odloženy ke dni 10. února 2014), členové všech statutárních orgánů společnosti jsou voleni a odvoláváni valnou hromadou. Podle nové právní úpravy již nebude nutné pokračovat v doplňování rezervního fondu.

### 1.2. Změny a dodatky v obchodním rejstříku

Během účetního období od 1.1.2013 do 31.12.2013 byly do obchodního rejstříku zapsány následující změny:

Dne 22.1.2013 byl v obchodním rejstříku proveden:

- Výmaz členů dozorčí rady pánů Petra Slaniny, Igora Svojáka a Sandeepa Kumara Jalana,
- Zápis člena dozorčí rady pana Romana Bečici na nové funkční období,
- Zápis nové adresy bydliště předsedy představenstva pana Tapase Rajderkara.

Dne 6.5.2013 byl v obchodním rejstříku proveden:

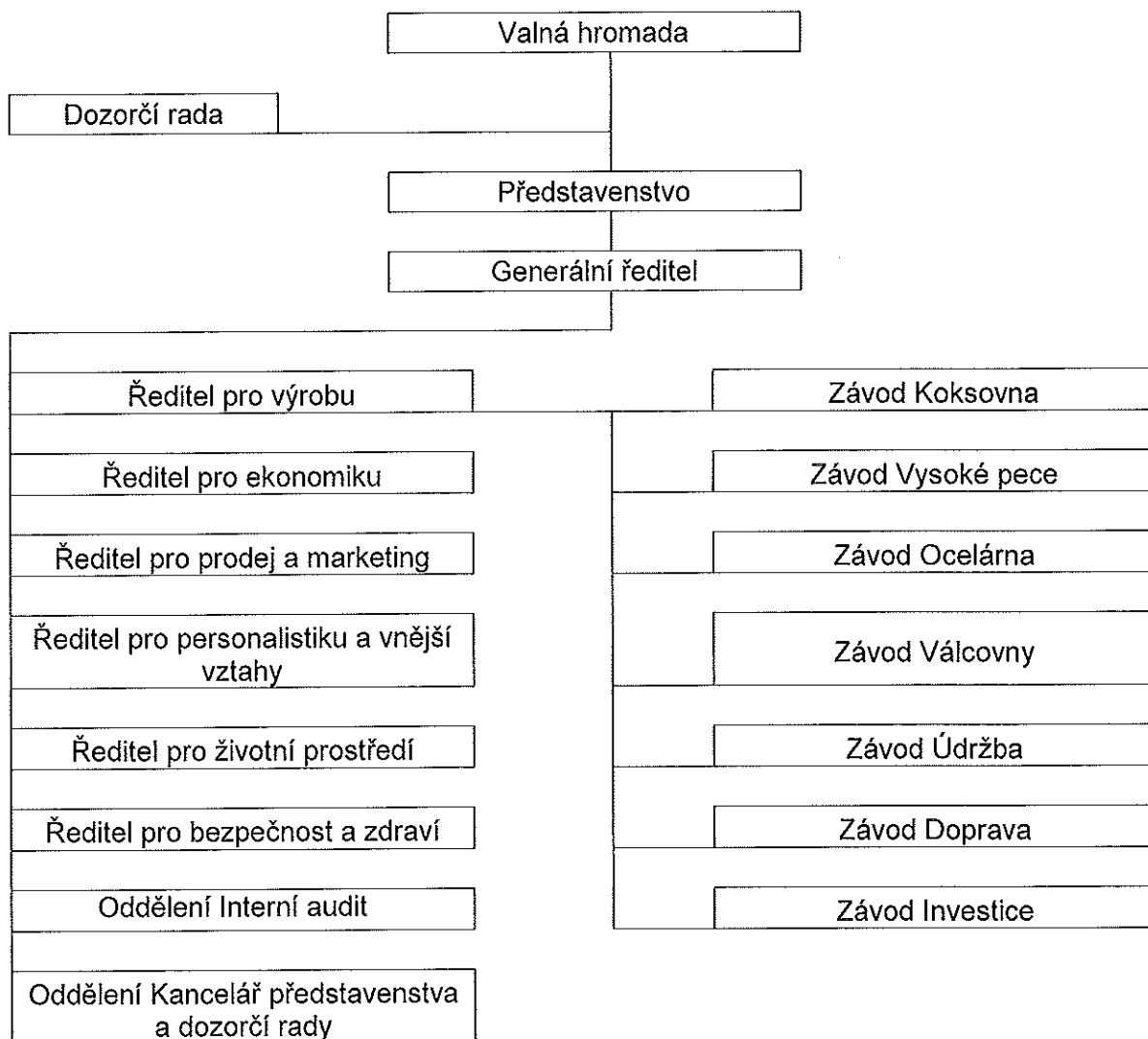
- Zápis místopředsedy Ashoka Virupakshi Gowdy Patila a jeho nové adresy bydliště.

Dne 14.8.2013 byl v obchodním rejstříku proveden:

- Výmaz předsedy dozorčí rady pana Arnauda Poupart-Lafarge,
- Zápis předsedy dozorčí rady pana Augustine Kochuparampila,
- Zápis nové adresy bydliště člena dozorčí rady pana Leopolda Laskovského.

### 1.3. Organizační struktura společnosti

Organizační struktura společnosti k 31.12.2013 je následující:



### 1.4. Identifikace skupiny

Společnost je součástí konsolidačního celku společnosti ArcelorMittal S.A. se sídlem v Lucemburku.

**1.5. Představenstvo, dozorčí rada a výbor pro audit**

Složení představenstva, dozorčí rady a výboru pro audit k 31.12.2013 bylo následující:

	<b>Funkce</b>	<b>Jméno</b>
<b>Představenstvo</b>	Předseda	Tapas Rajderkar
	Místopředseda	Ashok Virupaksha Gowda Patil
	Člen	Dirk Cyriel Edmond Stroo
	Člen	Jan Rafaj
	Člen	Shankaranathan Anoop Nair
<b>Dozorčí rada</b>	Předseda	Augustine Kochuparampil
	Místopředseda	František Chowaniec
	Člen	Sanjay Samaddar
	Člen	Bernhard Klaus Gabel
	Člen	Roman Bečica
	Člen	Leopold Laskovský
<b>Výbor pro audit</b>	Předseda	František Chowaniec
	Člen	Sandeep Kumar Jalan
	Člen	Bernhard Klaus Gabel

V průběhu účetního období od 1.1.2013 do 31.12.2013 došlo k následujícím změnám ve složení představenstva, dozorčí rady a výboru pro audit:

Dne 23.4.2013 představenstvo zvolilo místopředsedou představenstva pana Ashoka Virupakshu Gowdu Patila.

Dne 22.5.2013 dozorčí rada vzala na vědomí rezignaci předsedy dozorčí rady pana Arnauda Poupart-Lafarge a zvolila náhradním členem a předsedou dozorčí rady pana Augustine Kochuparampila.

Valná hromada dne 3.6.2013 zvolila, resp. potvrdila pana Augustine Kochuparampila jako člena dozorčí rady a zvolila pana Sandeepa Kumara Jalana do funkce člena výboru pro audit na další funkční období, tj. od 11.11.2013.

Dne 11.12.2013 výbor pro audit vzal na vědomí rezignaci člena výboru pro audit pana Sandeepa Kumara Jalana ke dni 31. 12. 2013.

## 2. ÚČETNÍ METODY A OBECNÉ ÚČETNÍ ZÁSADY

Účetnictví společnosti je vedeno a účetní závěrka byla sestavena v souladu se zákonem č. 563/1991 Sb., o účetnictví, ve znění pozdějších předpisů, vyhláškou č. 500/2002 Sb., kterou se provádějí některá ustanovení zákona č. 563/1991 Sb., o účetnictví, ve znění pozdějších předpisů, pro účetní jednotky, které jsou podnikateli účtujícími v soustavě podvojného účetnictví, ve znění pozdějších předpisů, a Českými účetními standardy pro podnikatele.

Účetnictví respektuje obecné účetní zásady, především zásadu o oceňování majetku historickými cenami, zásadu účtování ve věcné a časové souvislosti, zásadu opatrnosti a předpoklad o schopnosti účetní jednotky pokračovat ve svých aktivitách.

Údaje v této účetní závěrce jsou vyjádřeny v tisících korun českých (Kč).

Společnost uplatňuje jako své účetní období kalendářní rok.

Účetní závěrka společnosti je sestavena za období od 1.1.2013 do 31.12.2013.

### 2.1. Srovnatelné údaje

Srovnatelným obdobím pro účely účetních výkazů je předcházející účetní období, tj. období začínající 1. ledna 2012 a končící 31. prosince 2012.

### 3. PŘEHLED VÝZNAMNÝCH ÚČETNÍCH PRAVIDEL A POSTUPŮ

#### 3.1. Dlouhodobý hmotný majetek

Dlouhodobým hmotným majetkem se rozumí pozemky, stavby a dále samostatné movité věci a soubory movitých věcí, jejichž doba použitelnosti je delší než jeden rok a jejichž ocenění je vyšší než 40 tis. Kč v jednotlivém případě.

Nakoupený dlouhodobý hmotný majetek je oceněn pořizovací cenou sníženou o oprávky a zaúčtovanou ztrátu ze snížení hodnoty.

Ocenění dlouhodobého hmotného majetku vytvořeného vlastní činností zahrnuje přímé náklady a nepřímé náklady bezprostředně související s vytvořením majetku vlastní činností (výrobní režie).

Reprodukční pořizovací cenou se oceňuje dlouhodobý hmotný majetek nabytý darováním, dlouhodobý majetek nově zjištěný v účetnictví a vklad dlouhodobého hmotného majetku. Za reprodukční pořizovací cenu se považuje cena, za kterou by byl majetek pořízen v době, kdy se o něm účtuje.

Technické zhodnocení, pokud převýšilo u jednotlivého majetku v úhrnu za zdaňovací období částku 40 tis. Kč, zvyšuje pořizovací cenu dlouhodobého hmotného majetku.

Ocenění dlouhodobého hmotného majetku se snižuje o částku nezpochybnitelného právního nároku na dotaci, vztahující se k pořízení tohoto majetku.

Pořizovací cena dlouhodobého hmotného majetku, s výjimkou pozemků a nedokončeného dlouhodobého majetku, je odpisována po dobu odhadované životnosti majetku rovnoměrně následujícím způsobem:

	Počet let
Stavby	30 - 50
Výrobní stroje	4 - 30
Dopravní prostředky	6 - 20
Inventář	6 - 17

Předměty z drahých kovů se odpisují jednorázově při jejich vyřazení.

Společnost vytváří opravné položky k dlouhodobému hmotnému majetku, pokud na základě inventarizace zjistí, že jeho ocenění v účetnictví přechodně neodpovídá reálnému stavu. Výše opravné položky je určena individuálně s ohledem na stupeň znehodnocení majetku.

#### 3.2. Dlouhodobý nehmotný majetek

Dlouhodobým nehmotným majetkem se rozumí zřizovací výdaje, nehmotné výsledky výzkumu a vývoje, software a ocenitelná práva s dobou použitelnosti delší než jeden rok a v ocenění vyšším než 60 tis. Kč v jednotlivém případě, a dále povolenky na emise skleníkových plynů.

Nakoupený dlouhodobý nehmotný majetek je oceněn v pořizovacích cenách.

Výdaje související s výzkumem jsou účtovány do nákladů v roce, kdy vznikají.

Technické zhodnocení, pokud převýšilo u jednotlivého majetku v úhrnu za zdaňovací období částku 60 tis. Kč, zvyšuje pořizovací cenu dlouhodobého nehmotného majetku.

Dlouhodobý nehmotný majetek s výjimkou povolenek na emise skleníkových plynů je odepisován rovnoměrně na základě jeho předpokládané doby životnosti následujícím způsobem:

	Počet let
Software	3 - 10
Ocenitelná práva	6

Pokud je k dlouhodobému nehmotnému majetku zřízeno právo užívání na dobu určitou, stanoví se roční odpis jako podíl vstupní ceny a doby sjednané smlouvou.

Společnost vytváří opravné položky k dlouhodobému nehmotnému majetku, pokud na základě inventarizace zjistí, že jeho ocenění v účetnictví přechodně neodpovídá reálnému stavu. Výše opravné položky je určena individuálně s ohledem na stupeň znehodnocení majetku..

### 3.2.1. Povolenky na emise skleníkových plynů

O povolenkách na emise skleníkových plynů je účtováno jako o dlouhodobém nehmotném neodpisovaném majetku, oceňovaném pořizovací cenou, případně reprodukční pořizovací cenou při bezúplatném nabytí. Při bezúplatném prvním nabytí je účtováno o tomto nabytí jako o dotaci, která nesnižuje ocenění. Tato „dotace“ se rozpouští do výnosů ve stejném okamžiku a ve stejné výši, v jaké jsou povolenky spotřebovávány a účtovány do nákladů, popřípadě prodávány.

Spotřeba povolenek je účtována metodou FIFO minimálně k datu účetní závěrky na základě odhadu emisí skleníkových plynů za dané období. Po ověření skutečné spotřeby nezávislým ověřovatelem je tato spotřeba upravena v období, kdy byly tyto skutečnosti zjištěny.

V případě prodeje bezplatně přidělených emisních povolenek jsou tyto zaúčtovány do nákladů a ve stejném okamžiku a ve stejné výši je zúčtována do výnosů také dotace. O prodeji povolenek je účtováno na účet výnosy z prodeje dlouhodobého majetku.

Pokud je tržní cena bezplatně přidělených emisních povolenek k datu účetní závěrky výrazně nižší než reprodukční pořizovací cena, kterou byly tyto povolenky oceněny v okamžiku nabytí, jsou povolenky v účetní závěrce oceněny touto tržní cenou. Zároveň je o stejnou částku snížena „dotace“, a tím je celé přecenění zaúčtováno bez dopadu do výkazu zisku a ztráty. U nakoupených povolenek se v souvislosti se změnou tržní ceny povolenek tvoří opravná položka, pokud se jedná o významnou částku.

### 3.3. Dlouhodobý finanční majetek

Dlouhodobým finančním majetkem se rozumí zejména půjčky s dobou splatnosti delší než jeden rok, dlouhodobé termínované vklady, dále majetkové účasti, realizovatelné cenné papíry a podíly a dluhové cenné papíry se splatností nad jeden rok držené do splatnosti.

Cenné papíry a majetkové účasti se při nákupu oceňují pořizovací cenou. Součástí pořizovací ceny cenného papíru a podílu jsou přímé náklady související s pořízením, např. poplatky a provize makléřům, poradcům a burzám.

K datu pořízení cenných papírů a majetkových účastí je tento majetek klasifikován dle povahy jako majetkové účasti ve společnostech, podíly v ovládaných a řízených osobách a v účetních jednotkách pod podstatným vlivem, dlužné cenné papíry držené do splatnosti nebo realizovatelné cenné papíry a podíly.

Jsou-li cenné papíry a majetkové účasti nabyty protihodnotou za nepeněžitý vklad vložený do obchodní společnosti, jejich oceněním je zůstatková cena nepeněžitého vkladu.

Podíly ve společnostech, na jejichž řízení nebo provozování vykonává společnost rozhodující vliv, jsou klasifikovány jako podíly v ovládaných a řízených osobách.

Podíly ve společnostech, na jejichž řízení nebo provozování vykonává společnost významný vliv, jenž není rozhodující, jsou klasifikovány jako podíly v účetních jednotkách pod podstatným vlivem.

K datu účetní závěrky jsou:

- Majetkové účasti oceněny v pořizovacích cenách snížených o opravné položky.
- Dluhové cenné papíry držené do splatnosti oceněny v pořizovací ceně zvýšené o úrokové výnosy (včetně amortizace případné prémie nebo diskontu).

Opravné položky jsou tvořeny k tomu dlouhodobému finančnímu majetku, u kterého je podíl na vlastním kapitálu dané společnosti nižší než pořizovací cena podílu, a to ve výši tohoto rozdílu. V případě, že podíl na vlastním kapitálu dosahuje záporných hodnot, je vytvořena opravná položka ve výši pořizovací ceny podílu.

### 3.4. Deriváty

Derivátové finanční nástroje jsou k datu účetní závěrky vykázány v rozvaze v jejich reálné hodnotě. Nominální hodnota derivátů je vedena v podrozvahové evidenci. Reálná hodnota je vypočtena jako současná hodnota očekávaných budoucích peněžních toků.

Změna v reálné hodnotě u derivátů k obchodování je účtována jako náklad, příp. výnos z derivátových operací.

### 3.5. Zásoby

Nakupované zásoby jsou oceňovány pořizovacími cenami. Pořizovací cena zahrnuje cenu pořízení a vedlejší pořizovací náklady – zejména celní poplatky, dopravné a skladovací poplatky, provize, pojistné a skonto. Z vnitropodnikových služeb souvisejících s pořizováním zásob nákupem a se zpracováním zásob se do pořizovací ceny aktivuje pouze přepravné a vlastní náklady na zpracování materiálu.

Zásoby vytvořené vlastní činností (včetně nedokončené výroby, polotovarů, výrobků a zboží) se oceňují vlastními náklady, které zahrnují přímé náklady vynaložené na výrobu nebo jinou činnost, popřípadě i část nepřímých nákladů, která se vztahuje k výrobě nebo k jiné činnosti.

Vlastní náklady pro ocenění zásob vlastní výroby jsou stanovovány jako skutečné vlastní náklady na základě údajů za poslední měsíc účetního období (vzhledem k obrátkovosti těchto zásob).

Výdeje zásob ze skladu jsou účtovány cenami zjištěnými váženým aritmetickým průměrem, popř. předem stanovenými skladními cenami na úrovni kalkulovaných vlastních nákladů, které jsou na konci období upřesňovány dle skutečnosti.

Opravné položky k zásobám jsou tvořeny v případech, kdy snížení ocenění zásob v účetnictví není trvalého charakteru, např. na základě věkové analýzy zásob, analýzy bezobrátkových zásob, přebytečnosti a neupotřebitelnosti a s přihlédnutím k dosažitelným prodejním cenám těchto zásob resp. očekávaným prodejním cenám produktů, které budou z těchto zásob vyrobeny.

### **3.6. Pohledávky**

Pohledávky jsou při vzniku oceňovány jmenovitou hodnotou následně sníženou o příslušné opravné položky k pochybným a nedobytným částkám. Nedobytné pohledávky se odepisují až po skončení insolvenčního řízení dlužníka.

Opravná položka k pohledávkám je vytvořena na základě věkové struktury pohledávek a individuálního posouzení bonity dlužníků. Pohledávky po splatnosti déle než 180 dnů jsou korigovány opravnou položkou ve výši 100 %. Společnost primárně nevytváří opravné položky k pohledávkám za spřízněnými stranami.

### **3.7. Rezervy**

Rezervy jsou vytvářeny k pokrytí budoucích rizik, závazků nebo výdajů, u nichž je znám účel, je pravděpodobné, že nastanou, avšak není jistá částka nebo datum, v němž budou plněny. Takovými rezervami jsou např. rezerva na závazky z titulu životního prostředí, závazky na soudní spory, na obchodní slevy, na nevybranou dovolenou, na odměny a zaměstnanecké požitky apod.

### **3.8. Přepočty údajů v cizích měnách na českou měnu**

Účetní operace v cizích měnách prováděné během roku jsou účtovány kurzem České národní banky ke dni uskutečnění účetního případu.

Finanční majetek, krátkodobé pohledávky a závazky v cizí měně jsou k datu účetní závěrky přepočteny dle platného kurzu vyhlášeného Českou národní bankou k tomuto datu a zjištěné kurzové rozdíly jsou proúčtovány ve prospěch finančních výnosů nebo na vrub finančních nákladů běžného období.

### **3.9. Daně**

#### **3.9.1. Daňové odpisy dlouhodobého majetku**

Pro účely výpočtu daňových odpisů je použita zpravidla zrychlená metoda odepisování dle zákona o daních z příjmů.



### 3.9.2. Splatná daň

Splatná daň za účetní období vychází ze zdanitelného zisku. Zdanitelný zisk se odlišuje od čistého zisku vykázaného ve výsledovce, neboť nezahrnuje položky výnosů nebo nákladů, které jsou zdanitelné nebo uznatelné v jiných obdobích, a dále nezahrnuje položky, které nepodléhají dani ani nejsou daňově odpočitatelné. Závazek společnosti z titulu splatné daně je vypočítán pomocí daňových sazeb platných k datu účetní závěrky.

### 3.9.3. Odložená daň

Výpočet odložené daně je založen na závazkové metodě vycházející z rozvahového přístupu.

Závazkovou metodou se rozumí postup, kdy při výpočtu bude použita sazba daně z příjmů platná v období, ve kterém bude daňový závazek nebo pohledávka uplatněna.

Rozvahový přístup znamená, že závazková metoda vychází z přechodných rozdílů, jimiž jsou rozdíly mezi daňovou základnou aktiv, popřípadě pasiv a výší aktiv, popřípadě pasiv uvedených v rozvaze. Daňovou základnou aktiv, popřípadě pasiv je hodnota těchto aktiv, popřípadě pasiv uplatnitelná v budoucnosti pro daňové účely.

Účetní hodnota odložené daňové pohledávky je ke každému rozvahovému dni posuzována a snížena v rozsahu, v jakém již není pravděpodobné, že bude k dispozici dostatečný zdanitelný zisk, proti němuž by bylo možno tuto pohledávku nebo její část uplatnit.

Odložené daňové pohledávky a závazky jsou vzájemně započítány a v rozvaze vykázány v celkové netto hodnotě, s výjimkou případů, kdy nelze některé dílčí daňové pohledávky započítávat proti dílčím daňovým závazkům.

### 3.10. Dotace

Dotace na úhradu nákladů se účtuje do ostatních provozních a finančních výnosů ve věcné a časové souvislosti s účtováním nákladů na stanovený účel. Dotace na pořízení dlouhodobého nehmotného nebo hmotného majetku a technického zhodnocení a dotace na úhradu úroků zahrnovaných do pořizovací ceny snižuje jejich pořizovací cenu.

### 3.11. Snížení hodnoty

Ke každému rozvahovému dni společnost prověřuje účetní hodnotu svého majetku, aby objevila náznaky toho, zda nedošlo ke ztrátě ze snížení hodnoty majetku. Existují-li takové signály, je odhadnuta realizovatelná hodnota majetku a určen případný rozsah ztráty ze snížení hodnoty. Není-li možno realizovatelnou hodnotu jednotlivých položek majetku odhadnout, určí společnost realizovatelnou hodnotu výnosové jednotky, ke které majetek patří.

Realizovatelná hodnota představuje vyšší z hodnot čisté prodejní ceny a hodnoty z užívání. Při posuzování hodnoty z užívání jsou odhadované budoucí peněžní toky diskontovány na svou současnou hodnotu prostřednictvím diskontní sazby před zdaněním, která zohledňuje současný tržní odhad časové hodnoty peněz a rizik konkrétně souvisejících s daným aktivem.

Pokud je podle odhadu realizovatelná hodnota majetku (nebo výnosové jednotky) nižší než jeho účetní hodnota, je účetní hodnota majetku (výnosové jednotky) snížena na hodnotu realizovatelnou.

### 3.12. Výnosy

Výnosy jsou zaúčtovány v hodnotě přijatého plnění nebo plnění, které bude přijato, a představují pohledávky za zboží, výrobky a služby poskytnuté v průběhu běžné činnosti, po odečtení slev, daně z přidané hodnoty a dalších daní souvisejících s prodejem.

Výnosy z prodeje výrobků a zboží jsou zaúčtovány v okamžiku, kdy dojde k doručení výrobků a zboží a převedení souvisejících práv na základě splnění smluvních dodacích podmínek. Výnosy za poskytnuté služby jsou vykázány k datu uskutečnění služeb.

Úrokový výnos je časově rozlišován na základě časové souvislosti dle nezaplacené části jistiny a platné úrokové sazby. Příjem z dividend je zaúčtován ve chvíli, kdy je deklarováno právo na přijetí dividend.

### 3.13. Použití odhadů

K sestavení účetní závěrky je nutné, aby vedení společnosti používalo odhady a předpoklady, jež mají vliv na vykazované hodnoty aktiv, závazků, vlastního kapitálu a finanční situace společnosti k datu účetní závěrky a na vykazovaný výsledek hospodaření za sledované období. Vedení společnosti stanovilo odhady a předpoklady na základě všech relevantních informací dostupných k datu sestavení účetní závěrky s cílem dosáhnout věrného a poctivého obrazu aktiv, závazků, vlastního kapitálu a finanční situace společnosti k datu účetní závěrky a výsledku hospodaření za sledované období. Z povahy takových odhadů vyplývá skutečnost, že budoucí informace se mohou od těchto odhadů a předpokladů odlišovat.

### 3.14. Přehled o peněžních tocích

Přehled o peněžních tocích byl sestaven nepřímou metodou. Peněžní ekvivalenty představují krátkodobý likvidní majetek, který lze snadno a pohotově převést na předem známou částku v hotovosti. Pro účely přehledu o peněžních tocích jsou za peněžní ekvivalenty považovány také peněžní vklady podle Dvoustranné smlouvy o řízení financí a finančních transakcí (viz kapitola 4.4.3.) klasifikované v účetní závěrce jako krátkodobé pohledávky k podnikům ve skupině.

Peněžní toky z provozních, investičních nebo finančních činností jsou uvedeny v přehledu o peněžních tocích nekompenzovaně.

## 4. DOPLŇUJÍCÍ ÚDAJE K ROZVAZE A VÝKAZU ZISKU A ZTRÁTY

## 4.1. Dlouhodobý majetek

## 4.1.1. Dlouhodobý nehmotný majetek

Pořizovací cena	(údaje v tis. Kč)								
	Stav k 1.1.2012	Přirůstky	Úbytky	Převody	Fúze	Stav k 31.12.2012	Úbytky	Převody	Stav k 31.12.2013
Software	273 145	-	-9 880	13 917	50	277 232	-	-	277 232
Ocenitelná práva	1 830	-	-	85	-	1 915	-	-	1 915
Jiný DNIM	1 158 486	1 214 230	-975 229	-	-	1 397 487	-	-917 774	479 713
Nedokončený DNIM	10 253	5 246	-	-14 002	-	1 497	-	-	1 497
<b>Celkem</b>	<b>1 443 714</b>	<b>1 219 476</b>	<b>-985 109</b>	<b>-</b>	<b>50</b>	<b>1 678 131</b>	<b>-</b>	<b>-917 774</b>	<b>760 357</b>

Oprávk

	(údaje v tis. Kč)							
	Stav k 1.1.2012	Přirůstky	Úbytky	Fúze	Stav k 31.12.2012	Přirůstky	Úbytky	Stav k 31.12.2013
Software	-256 293	-14 224	5 951	-50	-264 616	-6 028	-	-270 644
Ocenitelná práva	-1 171	-251	-	-	-1 422	-286	-	-1 708
<b>Celkem</b>	<b>-257 464</b>	<b>-14 475</b>	<b>5 951</b>	<b>-50</b>	<b>-266 038</b>	<b>-6 314</b>	<b>-</b>	<b>-272 352</b>

Zůstatková hodnota

	(údaje v tis. Kč)		
	Stav k 1.1.2012	Stav k 31.12.2012	Stav k 31.12.2013
Software	16 852	12 616	6 588
Ocenitelná práva	659	493	207
Jiný DNIM	1 158 486	1 397 487	479 713
Nedokončený DNIM	10 253	1 497	1 497
<b>Celkem</b>	<b>1 186 250</b>	<b>1 412 093</b>	<b>488 005</b>

Jiný dlouhodobý nehmotný majetek představuje povolenky na emise skleníkových plynů (dále „povolenky“ - viz kapitola 3.2.1).

Zůstatek povolenek vykázaný v účetnictví k 31.12.2012 činil 8 512 956 kusů povolenek typu EUA, oceněný v pořizovacích cenách na 1 397 487 tis. Kč. Ocenění je provedeno tržní cenou povolenky typu EUA dle údajů z burzy povolenek (European Energy Exchange, Lipsko) k 31.12.2012 s použitím kursu EUR/CZK České národní banky k 31.12.2012.

V březnu 2013 došlo k ověření emisí za rok 2012 nezávislým ověřovatelem a na základě tohoto byla 31.3.2013 zaúčtována korekce spotřeby povolenek - snížení spotřeby o 1 861 kusů.

Ke dni 3.12.2013 proběhl prodej 2 200 000 kusů povolenek typu EUA společnosti ArcelorMittal Treasury SNC.

Do dne 31.12.2013 nedošlo k bezplatné alokaci povolenek za rok 2013 a tudíž nebylo o této alokaci zatím účtováno.

Zůstatek povolenek dle výpisu z OTE k 31.12.2013 činil 6 314 817 kusů povolenek typu EUA.

Zůstatek povolenek zaevidovaný v účetnictví k 31.12.2013 činil 3 562 405 kusů povolenek typu EUA. Rozdíl představuje zaúčtovanou spotřebu povolenek dle odhadu emisí za rok 2013 ve výši 2 752 412 kusů povolenek. Tento zůstatek je oceněn tržní cenou povolenky typu EUA dle údajů z burzy povolenek (European Energy Exchange, Lipsko) k 31.12.2013 s použitím kursu EUR/CZK České národní banky k 31.12.2013 a činí 479 713 tis. Kč.

## 4.1.2. Dlouhodobý hmotný majetek

	(údaje v tis. Kč)									
	Stav k 1.1.2012	Přirůstky	Úbytky	Převody	Fúze	Stav k 31.12.2012	Přirůstky	Úbytky	Převody	Stav k 31.12.2013
Pozemky	1 187 833	-	- 3 529	-	-	1 184 304	-	- 73 182	-	1 111 122
Stavby	11 213 548	-	- 42 298	621 939	8 321	11 801 510	-	- 36 388	99 387	11 864 509
Samostatné movité věci	28 055 004	206	- 226 527	1 070 874	1 102	28 900 659	332	- 129 619	340 936	29 112 308
Jiný DHM (umělecká díla)	1 495	-	-	-	-	1 495	-	- 33	-	1 462
Nedokončený DHM	2 311 112	360 142	-	- 1 692 813	-	978 441	1 422 216	-	- 440 323	1 960 334
Zálohy na DHM	27 573	6 580	- 16 541	-	-	17 612	49 828	- 27 822	-	39 618
<b>Celkem</b>	<b>42 796 565</b>	<b>366 928</b>	<b>- 288 895</b>	<b>-</b>	<b>9 423</b>	<b>42 884 021</b>	<b>1 472 376</b>	<b>- 267 044</b>	<b>-</b>	<b>44 089 353</b>

Oprávký

	(údaje v tis. Kč)									
	Stav k 1.1.2012	Přirůstky	Úbytky	Fúze	Stav k 31.12.2012	Přirůstky	Úbytky	Stav k 31.12.2013		
Stavby	- 7 523 837	- 258 537	36 842	- 2 971	- 7 748 503	- 278 068	29 805	- 7 996 766		
Samostatné movité věci	- 24 388 453	- 811 186	212 386	- 1 102	- 24 988 355	- 752 463	127 913	- 25 612 905		
<b>Celkem</b>	<b>- 31 912 290</b>	<b>- 1 069 723</b>	<b>249 228</b>	<b>- 4 073</b>	<b>- 32 736 858</b>	<b>- 1 030 531</b>	<b>157 718</b>	<b>- 33 609 671</b>		

Opravné položky

	(údaje v tis. Kč)									
	Stav k 1.1.2012	Zvýšení	Snížení	Fúze	Stav k 31.12.2012	Zvýšení	Snížení	Stav k 31.12.2013		
Stavby	- 9 218	-	3 561	-	- 5 657	-	756	- 4 901		
Samostatné movité věci	- 112	- 11 646	9 772	-	- 1 986	- 171	1 097	- 1 060		
Nedokončený DHM	- 19 074	- 108 462	389	-	- 127 147	- 31 816	970	- 157 993		
<b>Celkem</b>	<b>- 28 404</b>	<b>- 120 108</b>	<b>13 722</b>	<b>-</b>	<b>- 134 790</b>	<b>- 31 987</b>	<b>2 823</b>	<b>- 163 954</b>		

Zůstatková hodnota

	(údaje v tis. Kč)			
	Stav k 1.1.2012	Stav k 31.12.2012	Stav k 31.12.2013	Stav k 31.12.2013
Pozemky	1 187 833	1 184 304	1 111 122	
Stavby	3 680 493	4 047 350	3 862 842	
Samostatné movité věci	3 666 439	3 910 318	3 498 343	
Jiný DHM (umělecká díla)	1 495	1 495	1 462	
Nedokončený DHM	2 292 038	851 294	1 802 341	
Zálohy na DHM	27 573	17 612	39 618	
<b>Celkem</b>	<b>10 855 871</b>	<b>10 012 373</b>	<b>10 315 728</b>	

Nejvýznamnějším přírůstkem nedokončeného dlouhodobého hmotného majetku ve sledovaném účetním období byla investice svázaná s Rekonstrukcí ZPO č.1 ve výši 840 236 tis. Kč, dále je to projekt Modernizace třídírny ve výši 55 289 tis. Kč, projekt Ohřívače větru pro VP č.2 v hodnotě 53 827 tis. Kč a projekt Zavedení výroby závitových tyčí kvality GEWI ve výši 48 194 tis. Kč.

Souhrnná výše drobného hmotného majetku neuvedeného v rozvaze k 31.12.2013, resp. k 31.12.2012 činí v pořizovacích cenách 406 983 tis. Kč, resp. 398 559 tis. Kč. Tento majetek je k 31.12.2013, resp. 31.12.2012 plně odepsán.

Pořizovací cena dlouhodobého hmotného majetku, jenž společnost nevyužívala k 31.12.2013, resp. 31.12.2012, a ponechává jej k likvidaci nebo alternativnímu využití, je ve výši 453 945 tis. Kč, resp. ve výši 406 244 tis. Kč. Společnost zároveň účtuje o opravné položce ve výši zůstatkové hodnoty tohoto majetku.

Společnost používá část budov, převážně umístěných mimo výrobní areál společnosti, jako bytové jednotky, zdravotnická zařízení a sportovní a ubytovací zařízení. Zůstatková hodnota těchto budov k 31.12.2013 je ve výši 10 764 tis. Kč, resp. 15 568 tis. Kč k 31.12.2012.

K 31.12.2013, resp. 31.12.2012 nemá společnost žádný dlouhodobý hmotný majetek zatížený zástavním právem.

#### **4.1.3. Majetek najatý formou operativního a finančního leasingu**

##### Operativní leasing

Společnost eviduje majetek pořízený formou operativního leasingu k 31.12.2013 v pořizovací ceně ve výši 90 023 tis. Kč, resp. 31.12.2012 ve výši 60 404 tis. Kč. Skutečně uhrazené splátky v roce 2013 jsou ve výši 10 662 tis. Kč, odhad splátek v roce končícím 31.12.2014 je ve výši 17 116 tis. Kč. Uvedené údaje jsou bez daně z přidané hodnoty, pokud je možno tuto daň uplatnit jako odpočet daně na vstupu.

##### Finanční leasing

Společnost neeviduje k 31.12.2013 majetek najatý formou finančního leasingu.

## 4.2. Dlouhodobý finanční majetek

	(údaje v tis. Kč)						
	Stav k 1.1.2012	Přírůstky	Úbytky	Stav k 31.12.2012	Přírůstky	Úbytky	Stav k 31.12.2013
Podíly v ovládaných a řízených osobách	5 119 944	-	-100	5 119 844	-	-	5 119 844
Podíly v účetních jednotkách pod podstatným vlivem	129 224	1	-	129 225	-	-	129 225
Ostatní dlouhodobé cenné papíry a podíly	218 285	-	-	218 285	-	-	218 285
Půjčky a úvěry – ovládající a řídicí osoba, podstatný vliv	13 565 400	-	-13 565 400	-	13 659 845	-	13 659 845
Opravné položky k podílům v ovládaných a řízených osobách	-14 997	-24 465	-	-39 462	-	1 947	-37 515
Opravné položky k podílům v účetních jednotkách pod podstatným vlivem	-9 367	-605	-	-9 972	-576	-	-10 548
Opravné položky k ostatnímu dlouhodobému finančnímu majetku	-218 034	-	-	-218 034	-	-	-218 034
<b>Celkem</b>	<b>18 790 455</b>	<b>-25 069</b>	<b>-13 565 500</b>	<b>5 199 886</b>	<b>13 659 269</b>	<b>1 947</b>	<b>18 861 102</b>

V roce končícím 31.12.2013 společnost rozpustila opravnou položku ke společnosti ArcelorMittal Tubular Products Karviná a.s. do výše 37 515 tis. Kč.

Na základě uzavřené Smlouvy o půjčce se společností ArcelorMittal Finance ze dne 20.12.2013 v celkovém objemu 25 000 000 tis. Kč umožnila společnost této entitě dne 30. 12. 2013 čerpání finančních prostředků formou první tranše ve výši 13 659 845 tis. Kč. Splatnost půjčky je stanovena na 31. 12. 2015 a byla klasifikována podle doby splatnosti k danému rozvahovému dni jako dlouhodobá pohledávka – ovládající a řídicí osoba. Tato půjčka je zajištěna zástavou kmenových akcií Společnosti vlastněných společností ArcelorMittal Holdings AG ve výši 4 620 000 ks, která byla zaregistrována ve Středisku cenných papírů.

Konstrukce úrokové sazby byla smluvně definována ve výši kótované sazby 3M PRIBOR a marže ve výši 225 bps.



## 4.2.1. Podíly v ovládaných a řízených osobách

## Stav k 31. prosinci 2013

Obchodní firma	Sídlo	Pořizovací cí cena	Opravná položka	Ocenění k 31.12.2013	Vlastnický podíl v %	Hlasovací práva v %	Vlastní kapitál společnosti	Výsledek hospoda- ření	(údaje v tis. Kč)	
									Výnos z dlouhodobého finančního majetku	Výnos z dlouhodobého finančního majetku
ArcelorMittal Tubular Products Ostrava a.s.	Ostrava	2 327 112	-	2 327 112	100	100	7 739 197	138 288	-	14 000
ArcelorMittal Tubular Products Karviná a.s.	Karviná	692 853	-37 515	655 338	100	100	655 339	1 946	-	-
ArcelorMittal Distribution Solutions CR,s.r.o.	Ostrava	261	-	261	100	100	40 560	8 051	-	-
ArcelorMittal Energy Ostrava s.r.o.	Ostrava	856 379	-	856 379	100	100	3 671 058	78 793	-	155 000
ArcelorMittal Frýdek – Místek a.s.	Frýdek-Místek	738 589	-	738 589	100	100	1 438 367	-281 128	-	-
ArcelorMittal Engineering Products Ostrava s.r.o.	Ostrava	504 550	-	504 550	100	100	635 215	41 118	-	-
NOVÁ HUŤ – Projekce, spol. s r.o.	Ostrava	100	-	100	100	100	10 086	3 472	-	1 000
<b>Celkem</b>		<b>5 119 844</b>	<b>-37 515</b>	<b>5 082 329</b>	<b>-</b>	<b>-</b>	<b>14 189 822</b>	<b>-9 460</b>	<b>-</b>	<b>170 000</b>

Finanční výkazy společnosti jsou zpracovány za 12 měsíců končících 31.12.2013.

## Stav k 31. prosinci 2012

Obchodní firma	Sídlo	Pořizovací cena	Opravná položka	Ocenění k 31.12.2012	Vlastnický podíl v %	Hlasovací práva v %	Vlastní kapitál společnosti	Výsledek hospoda- ření	(údaje v tis. Kč)	
									Výnos z dlouhodobého finančního majetku	Výnos z dlouhodobého finančního majetku
ArcelorMittal Tubular Products Ostrava a.s.	Ostrava	2 327 114	-	2 327 114	100	100	7 614 909	23 360	-	114 608
ArcelorMittal Tubular Products Karviná a.s.	Karviná	692 853	-39 462	653 391	100	100	653 393	-14 463	-	10 000
ArcelorMittal Distribution Solutions CR,s.r.o.	Ostrava	261	-	261	100	100	32 509	1 651	-	-
ArcelorMittal Energy Ostrava s.r.o.	Ostrava	856 379	-	856 379	100	100	3 747 265	101 278	-	100 000
ArcelorMittal Frýdek – Místek a.s.	Frýdek-Místek	738 587	-	738 587	100	100	1 719 495	-133 449	-	-
ArcelorMittal Engineering Products Ostrava s.r.o.	Ostrava	504 550	-	504 550	100	100	594 097	9 635	-	-
NOVÁ HUŤ – Projekce, spol. s r.o.	Ostrava	100	-	100	100	100	7 495	292	-	1 000
NOVÁ HUŤ – OSTRAHA, spol. s r.o.	Ostrava	-	-	-	-	-	-	-	-	317
<b>Celkem</b>		<b>5 119 844</b>	<b>-39 462</b>	<b>5 080 382</b>	<b>-</b>	<b>-</b>	<b>14 369 163</b>	<b>-11 696</b>	<b>-</b>	<b>225 925</b>

S účinností od 1.1.2012 došlo k fúzi společností Hoteltrans s.r.o. se společností ArcelorMittal Ostrava a.s., společnost byla dne 1.10.2012 vymazána z OR.

Dne 7.3.2012 byla ukončena likvidace společnosti NOVÁ HUŤ – OSTRAHA, spol. s r.o., společnost byla vymazána z OR, společnost obdržela likvidační zůstatek ve výši 317 tis. Kč.

Finanční výkazy společnosti jsou zpracovány za 12 měsíců končících 31.12.2012.

## 4.2.2. Podíl v účetních jednotkách pod podstatným vlivem

## Stav k 31. prosinci 2013

Obchodní firma	Sídlo	Pořizovací cena	Opravná položka	Ocenění k 31.12.2013	Vlastnický podíl v %	Hlasovací práva v %	Vlastní kapitál společnosti hospodaření	Výsledek hospodaření	(údaje v tis. Kč)	
									Výnos z dlouhodobého finančního majetku	Výnos z dlouhodobého finančního majetku
Czech Slag - Nová Huť s.r.o.	Ostrava	70	-	70	35,00	35,00	16 307	4 468		2 078
Hutnickví železa, a.s.	Praha 10	23 964	-10 148	13 816	34,38	34,38	40 384	-48		-
MG Odra Gas, spol. s r.o.	Vratimov	104 791	-	104 791	30,00	30,00	508 799	67 713		32 780
Park Golf Club, a.s. (v likvidaci) *	Šilheřovice	400	-400	0	40,00	40,00	-	-		-
<b>Celkem</b>		<b>129 225</b>	<b>-10 548</b>	<b>118 677</b>			<b>565 490</b>	<b>72 133</b>		<b>34 858</b>

\* Finanční výkazy společnosti nebyly k datu účetní závěrky k dispozici.

Finanční výkazy společnosti jsou zpracovány za 12 měsíců končících 31.12.2013.

## Stav k 31. prosinci 2012

Obchodní firma	Sídlo	Pořizovací cena	Opravná položka	Ocenění k 31.12.2012	Vlastnický podíl v %	Hlasovací práva v %	Vlastní kapitál společnosti hospodaření	Výsledek hospodaření	(údaje v tis. Kč)	
									Výnos z dlouhodobého finančního majetku	Výnos z dlouhodobého finančního majetku
Czech Slag - Nová Huť s.r.o.	Ostrava	70	-	70	35,00	35,00	17 778	5 939		2 287
Hutnickví železa, a.s.	Praha 10	23 964	-9 572	14 392	34,38	34,38	41 663	-2 862		-
MG Odra Gas, spol. s r.o.	Vratimov	104 791	-	104 791	30,00	30,00	529 205	67 641		26 043
Park Golf Club, a.s. (v likvidaci) *	Šilheřovice	400	-400	0	40,00	40,00	-	-		-
<b>Celkem</b>		<b>129 225</b>	<b>-9 972</b>	<b>119 253</b>			<b>588 646</b>	<b>70 718</b>		<b>28 330</b>

\* Finanční výkazy společnosti nebyly k datu účetní závěrky k dispozici.

Finanční výkazy společnosti jsou zpracovány za 12 měsíců končících 31.12.2012.

**4.2.3. Ostatní dlouhodobé cenné papíry a podíly**Stav k 31. prosinci 2013

Druh cenného papíru a vkladu	(údaje v tis. Kč)		
	Pořizovací cena k 31.12.2013	Opravná položka	Ocenění k 31.12.2013
Union Group, a.s. (v likvidaci)	194 034	-194 034	-
Moravia Banka, a.s., (v likvidaci)	24 000	-24 000	-
STEELTRADE, s.r.o.	101	-	101
První Signální, a.s.	150	-	150
<b>Celkem</b>	<b>218 285</b>	<b>-218 034</b>	<b>251</b>

Stav k 31. prosinci 2012

Druh cenného papíru a vkladu	(údaje v tis. Kč)		
	Pořizovací cena k 31.12.2012	Opravná položka	Ocenění k 31.12.2012
Union Group, a.s. (v likvidaci)	194 034	-194 034	-
Moravia Banka, a.s., (v likvidaci)	24 000	-24 000	-
STEELTRADE, s.r.o.	101	-	101
První Signální, a.s.	150	-	150
<b>Celkem</b>	<b>218 285</b>	<b>-218 034</b>	<b>251</b>

Společnost obdržela v roce 2013 dividendy od společností První Signální, a.s. ve výši 1 052 tis. Kč a STEELTRADE, s.r.o. ve výši 102 tis. Kč.

**4.2.4. Dlouhodobý finanční majetek zatížený zástavním právem**

Společnost nemá žádný dlouhodobý finanční majetek zatížený zástavním právem k 31.12.2013, resp. 31.12.2012.

**4.3. Zásoby**

Ocenění nepotřebných a nepoužitelných zásob se snižuje na prodejní cenu prostřednictvím opravných položek. Opravná položka k zásobám materiálu byla stanovena na základě analýzy obrátkovosti zásob ve výši 235 752 tis. Kč k 31.12.2013, resp. 179 307 tis. Kč k 31.12.2012. Vzhledem ke stávající situaci na trhu s ocelí společnost přistoupila k vytvoření další opravné položky k zásobám ve výši 257 865 tis. Kč k 31.12.2013, resp. 128 335 tis. Kč k 31.12.2012. Uvedená opravná položka byla vytvořena s přihlédnutím k úrovni čisté realizovatelné hodnoty, jenž by měla být v souladu s tím, že aktiva by neměla být oceněna na úrovni vyšší, než je očekávaný efekt z jejich prodeje nebo užívání. Tato opravná položka je tvořena s přihlédnutím k aktuální prodejní ceně.

**4.4. Pohledávky****4.4.1. Dlouhodobé pohledávky**

V položce jiné dlouhodobé pohledávky společnost k 31.12.2013, resp. k 31.12.2012 vykazuje zejména půjčky zaměstnancům ve výši 8 622 tis. Kč, resp. ve výši 9 325 tis. Kč.

Opravná položka k dlouhodobým pohledávkám zohledňuje časovou hodnotu peněz.

Společnost nemá k 31.12.2013 dlouhodobé pohledávky se splatností delší než 5 let.

**4.4.2. Krátkodobé pohledávky**

Věková struktura krátkodobých pohledávek z obchodních vztahů je následující:

(údaje v tis. Kč)				
Stav k	Kategorie	Do splatnosti	Po splatnosti	Celkem
31.12.2013	Brutto	2 408 462	686 912	3 095 374
	Opr. položky	-	-633 620	-633 620
	Netto	2 408 462	53 292	2 461 754
31.12.2012	Brutto	2 813 428	725 470	3 538 898
	Opr. položky	-	-701 694	-701 694
	Netto	2 813 428	23 776	2 837 204

Pohledávky více než rok po splatnosti zahrnují pohledávky za společností FARADIT ROHRWERK GMBH ve výši 401 660 tis. Kč z let 2002 až 2006. Společnost k těmto pohledávkám v minulosti vytvořila opravnou položku ve stejné výši. Uvedená pohledávka přešla na společnost v rámci fúze se společností NOVÁ HUŤ EXPORT a.s.

Dále pohledávky více než rok po splatnosti zahrnují zejména pohledávky za odběrateli v konkurzním řízení ve výši 48 553 tis. Kč k 31.12.2013 a ve výši 53 081 tis. Kč k 31.12.2012, k nimž byla v plné výši vytvořena opravná položka.

ArcelorMittal Ostrava a.s. se podílí na programu prodeje obchodních pohledávek finanční instituci bez zpětného postihu, který je nazýván „True Sale of Receivables“ (TSR). Toto postoupení pohledávek se zachycuje v účetnictví jako prodej aktiv.

Dohadné účty aktivní k 31.12.2013, resp. k 31.12.2012 zahrnují zejména dohadné položky v souvislosti s tuzemskými dodávkami materiálu a energií ve výši 269 263 tis. Kč, resp. 307 278 tis. Kč. Společnost také eviduje k 31.12.2013, resp. k 31.12.2012 odhad pohledávek za pojišťovnou ve výši 21 000 tis. Kč, resp. 26 000 tis. Kč, odhad přijatých bankovních úroků ve výši 22 838 tis. Kč, resp. 29 109 tis. Kč.

Žádné pohledávky z obchodního styku k 31.12.2013, resp. 31.12.2012 nebyly zastaveny.

Změnu opravné položky ke krátkodobým pohledávkám lze analyzovat následovně:

(údaje v tis. Kč)		
	Rok končící 31.12.2013	Rok končící 31.12.2012
Počáteční stav	744 364	868 404
Tvorba	31 036	31 631
Rozpuštění	-99 118	-156 147
Fúze	-	476
<b>Konečný zůstatek</b>	<b>676 282</b>	<b>744 364</b>

Společnost měla k 31.12.2013 vázané grantové účty u Komerční banky, a.s. a Citibank Europe plc. ve výši 221 tis. Kč.

## 4.4.3. Pohledávky k podnikům ve skupině

Společnost vykazovala tyto zůstatky krátkodobých pohledávek k podnikům ve skupině:

Subjekt	Vztah	(údaje v tis. Kč)	
		Stav k 31.12.2013	Stav k 31.12.2012
ArcelorMittal Energy Ostrava s.r.o.	Dceřiná společnost	245 226	328 219
ArcelorMittal Engineering Products Ostrava s.r.o.	Dceřiná společnost	50 336	54 744
ArcelorMittal Frýdek - Místek a.s.	Dceřiná společnost	26 523	46 144
ArcelorMittal Technofron, s. r. o.	Dceřiná společnost	311	263
ArcelorMittal Tubular Products Karviná a.s.	Dceřiná společnost	7 350	9 514
ArcelorMittal Tubular Products Ostrava a.s.	Dceřiná společnost	522 045	164 695
ArcelorMittal Distribution Solution Czech Republic, s.r.o.	Dceřiná společnost	4 520	3 877
NOVÁ HUŤ - Projekce, spol. s r.o.	Dceřiná společnost	216	256
ArcelorMittal Commercial Long Poland Sp. z o.o.	Spřízněná společnost	-	22
AMD Nord	Spřízněná společnost	-	4
APERAM Stainless and Solution	Spřízněná společnost	87	27
ArcelorMittal - Stainless Automotive Tubes Czech Rep. s.r.o.	Spřízněná společnost	-	58
ArcelorMittal Annaba Spa	Spřízněná společnost	1 582	1 489
ArcelorMittal Belval&Differdange S.A.	Spřízněná společnost	52	-
ArcelorMittal Commercial Long Czech, s.r.o.	Spřízněná společnost	271	1 125
ArcelorMittal Construction CZ	Spřízněná společnost	4	0
ArcelorMittal Commercial Section SA	Spřízněná společnost	344 325	503 774
ArcelorMittal Distribution Czech Republic, s.r.o.	Spřízněná společnost	21 983	15 094
ArcelorMittal Distribution Services France	Spřízněná společnost	-	189
ArcelorMittal Distribution Solution Polska Sp. z o.o.	Spřízněná společnost	-	11 253
ArcelorMittal FCE CZ, s.r.o.	Spřízněná společnost	1 935	1 858
ArcelorMittal Flat Carbon Europe S.A.	Spřízněná společnost	1 050 534	618 510
Arcelormittal Gandrange	Spřízněná společnost	16 083	3 482
ArcelorMittal International America, LLC	Spřízněná společnost	30	28
ArcelorMittal International Luxembourg S.A.	Spřízněná společnost	2 861	2 740
ArcelorMittal Investigación y Desarrollo S.L.	Spřízněná společnost	4 769	3 996
ArcelorMittal Luxemburg S.A.	Spřízněná společnost	1 375	805
ArcelorMittal Poland SA	Spřízněná společnost	18 106	75 223
ArcelorMittal Purchasing	Spřízněná společnost	1 596	- 2 766
ArcelorMittal Refractories Sp. z o.o.	Spřízněná společnost	11	4
ArcelorMittal S.A.	Spřízněná společnost	23 853	1 095
ArcelorMittal Shipping Ltd.	Spřízněná společnost	297	285
ArcelorMittal Stahlhandel (Halle) GmbH	Spřízněná společnost	5	4
ArcelorMittal Stahlhandel (Ratingen) GmbH	Spřízněná společnost	7	6
ArcelorMittal Sourcing S.A.	Spřízněná společnost	4	-
ArcelorMittal Temirtau JSC	Spřízněná společnost	967	1 972
ArcelorMittal Tubular Products Aktau Kazachstán	Spřízněná společnost	533	490
ArcelorMittal Tubular Products Roman SA	Spřízněná společnost	41	33 875
Czech Slag - Nová Huť, s.r.o.	Spřízněná společnost	212	187
Eisen Wagner GmbH	Spřízněná společnost	-	20 622
LNM Holding N.V. Berkeley Square	Spřízněná společnost	-	8
MG Odra Gas, spol. s r.o.	Spřízněná společnost	113 784	86 330
Mittal Steel Holdings AG	Spřízněná společnost	-851	-824
První Signální, a.s.	Spřízněná společnost	-	31
Stalprofil S.A.	Spřízněná společnost	4 572	-
STEELTRADE, s.r.o.	Spřízněná společnost	16	32
Teplo Vratimov, s.r.o.	Spřízněná společnost	340	2 309
<b>Pohledávky z obchodních vztahů</b>		<b>2 465 911</b>	<b>1 991 049</b>
LNM Technologies	Spřízněná společnost	-	13 678 069
AM Finance	Spřízněná společnost	1 996	-
ArcelorMittal Treasury SNC	Spřízněná společnost	18 733 110	24 298 596
<b>Pohledávky - ovládaná nebo ovládající osoba</b>		<b>18 735 106</b>	<b>37 976 665</b>
<b>Celkem</b>		<b>21 201 017</b>	<b>39 967 714</b>

Společnost uzavřela v roce 2004 se společností LNM Technologies Ltd. Mauritius (100% dceřinou společností ArcelorMittal Holdings AG (dříve Mittal Steel Holdings AG)) smlouvy o poskytnutí půjček revolvingového typu. Půjčky byly původně poskytnuty v USD a jejich realizace proběhla v devíti tranších. V souladu s dodatky ke Smlouvám o půjčce byly k 29.12.2006 redenominovány z USD do CZK.

Dle uzavřených Dodatků č. 6 ze dne 2.12.2011 byla splatnost půjček prodloužena do 30.12.2013 a zcela splacena k určenému datu splatnosti úvěru.

Společnost uzavřela v roce 2013 Smlouvu o půjčce se společností ArcelorMittal Finance (viz. kapitola 4.2.) Příslušná část výnosových úroků z této půjčky zaúčtovaná v roce končícím 31. 12. 2013 činí 1 996 tis. Kč.

Společnost uzavřela dne 10. 9. 2009 Dvoustrannou smlouvu o řízení financí a finančních transakcí („Smlouva“) a dne 17. 6. 2010 Smlouvu se společností ArcelorMittal Treasury SNC (dále „Treasury“), a to za účelem optimalizace bankovních úroků, bankovních nákladů a plateb uskutečňovaných uvnitř skupiny.

Účty jsou úročeny pro EUR na bázi jednoměsíční sazby EURIBOR a marže ve výši 120 bps, pro USD na bázi jednoměsíční sazby LIBOR a marže ve výši 120 bps, pro CZK na bázi jednoměsíční sazby PRIBOR a marže ve výši 120 bps a pro PLN na bázi jednoměsíční sazby WIBOR a marže ve výši 120 bps.

Peněžní vklady poskytnuté na účtech společnosti Treasury podle Smluv ze dne 10.9.2009 a 17.6.2010 jsou zajištěny zárukami vystavenými společností ArcelorMittal S.A. dne 10.9.2009 ve znění Dodatků ze dne 18.12.2009 a 22.11.2010, a dne 17.6.2010 ve znění dodatku ze dne 22. 11. 2010.

#### **4.5. Časové rozlišení aktivní**

Náklady příštích období k 31.12.2013, resp. 31.12.2012 představují zejména náklady související s certifikací systému jakosti ve výši 11 642 tis. Kč, resp. 14 298 tis. Kč.

#### **4.6. Vlastní kapitál**

Základní kapitál společnosti je rozdělen na 12 390 257 kusů kmenových akcií na majitele, plně upsaných a splacených, o jmenovité hodnotě 1 tis. Kč za akcii.

Na základě rozhodnutí jediného akcionáře při výkonu působnosti valné hromady společnosti ArcelorMittal Ostrava a.s. ze dne 28. 6. 2013 došlo k rozdělení hospodářského výsledku za rok 2012. Jako podíl na zisku byla vyplacena dividenda ve výši 8 386 470 tis. Kč.

#### 4.7. Rezervy

Rezervy lze analyzovat následovně:

	Zůstatek k 31.12.2012	Tvorba	Použití/ rozpuštění	Zůstatek k 31.12.2013
Rezerva na odstranění ekol. zátěží	221 856	1 963	-	223 819
Rezerva na nevybranou dovolenou	24 180	42 372	-38 705	27 847
Rezerva na reklamace	4 480	21 186	-22 085	3 584
Rezerva na sociální příspěvek	13 781	.	-13 781	-
Rezerva na slevy zákazníkům	63 323	79 210	-64 809	77 724
Rezerva na zaměstnanecké požitky	46 226	4 296	-4 420	46 105
Rezerva na soudní spory	15 249	.	-15 249	-
Rezerva na fond sociálních potřeb	981	.	-3	978
Rezerva na odměny	142 595	256 832	-251 425	148 002
Ostatní rezervy	115 586	99 766	-3 318	212 037
<b>Rezervy celkem:</b>	<b>648 257</b>	<b>505 634</b>	<b>-413 795</b>	<b>740 096</b>

\* použití / rozpuštění představuje současné hodnoty

#### Rezerva na odstranění ekologických zátěží

Výše rezervy představuje současnou hodnotu nákladů, které společnost předpokládá vynaložit do roku 2015 jako podíl společnosti při sanacích a odstraňování tzv. starých ekologických zátěží, a to na základě rozhodnutí České inspekce životního prostředí. Náklady na tuto činnost před zohledněním časové hodnoty peněz jsou odhadovány na 231 084 tis. Kč. Změna výše rezervy představuje zohlednění změny časové hodnoty peněz za dané období.

#### Rezerva na zaměstnanecké požitky

Obsahem této rezervy je rezerva na odměny za životní jubileum, odměny při odchodu do důchodu a odměny při pracovním jubileu. Výše rezervy vychází z platné Kolektivní smlouvy a zahrnuje sociální a zdravotní pojištění.

#### Rezerva na slevy zákazníkům

Rezerva je tvořena v souladu s ročními smlouvami na poskytnutí množstevních slev pro vybrané zákazníky.

#### Rezerva na odměny

Součástí této rezervy jsou čtvrtletní a roční prémie zaměstnanců a managementu společnosti související s rokem 2013. Rezerva byla připravena s ohledem na platnou Kolektivní smlouvu.

#### Ostatní rezervy

Součástí ostatních rezerv je zejména rezerva související s požadavkem od International Finance Corporation (viz. kapitola 6.4.).

#### 4.8. Závazky

##### 4.8.1. Dlouhodobé závazky

Dlouhodobé závazky k 31.12.2013, resp. 31.12.2012 představují především odložený daňový závazek (viz kapitola 4.10.1).

Společnost nemá k 31.12.2013 dlouhodobé závazky se splatností delší než 5 let.

#### 4.8.2. Krátkodobé závazky

Věková struktura krátkodobých závazků z obchodních vztahů je následující:

Stav k	(údaje v tis. Kč)		
	Do splatnosti	Po splatnosti	Celkem
31.12.2013	3 780 008	617 109	4 397 117
31.12.2012	2 878 347	292 090	3 170 437

Společnost nemá po splatnosti žádné závazky ze sociálního nebo zdravotního pojištění ani žádné jiné závazky ke státním institucím.

Závazky vůči státu lze analyzovat následovně:

	(údaje v tis. Kč)	
	Stav k 31.12.2013	Stav k 31.12.2012
Závazek z titulu daně z příjmů právnických osob	417 404	81 625
Závazek z titulu daně z příjmů fyzických osob	17 950	21 962
Pojistné na důchodové spoření	114	-
Závazek z titulu daně z přidané hodnoty	-	-
Závazek z titulu daně ostatní	6	-
Dotace na emisní povolenky	479 713	1 397 487
<b>Konečný zůstatek</b>	<b>915 187</b>	<b>1 501 074</b>

Dohadné položky pasivní k 31.12.2013, resp. 31.12.2012, zahrnují zejména nevyfakturované dodávky materiálu a zboží ve výši 1 765 405 tis. Kč, resp. 720 862 tis. Kč a nevyfakturované dodávky služeb ve výši 817 146 tis. Kč, resp. 866 530 tis. Kč.

Závazky z obchodního styku a jiné závazky nebyly zajištěny žádným majetkem společnosti.



## 4.8.3. Krátkodobé závazky k podnikům ve skupině

Společnost vykazovala tyto zůstatky krátkodobých závazků k podnikům ve skupině:

Subjekt	Vztah	(údaje v tis. Kč)	
		Stav k 31.12.2013	Stav k 31.12.2012
ArcelorMittal Energy Ostrava s.r.o.	Dceřiná společnost	644 027	471 142
ArcelorMittal Engineering Products Ostrava s.r.o.	Dceřiná společnost	90 608	67 160
ArcelorMittal Frydek - Místek a.s.	Dceřiná společnost	9 087	8 373
ArcelorMittal Tubular Products Karviná a.s.	Dceřiná společnost	2 308	2 931
ArcelorMittal Tubular Products Ostrava a.s.	Dceřiná společnost	40 530	30 936
ArcelorMittal Distribution Solution Czech Republic s.r.o.	Dceřiná společnost	18 562	27 675
NOVÁ HUŤ – Projekce, spol. s r.o.	Dceřiná společnost	13 973	4 337
ArcelorMittal Belgium S.A.- Gent	Spřízněná společnost	1 463	-
ArcelorMittal Belval & Differdange S.A.	Spřízněná společnost	2 187	2 748
ArcelorMittal Commercial Bars and Rods SA	Spřízněná společnost	7 069	2 866
ArcelorMittal Commercial Long Czech Republic s.r.o.	Spřízněná společnost	1 091	889
ArcelorMittal Commercial RPS S.a.r.l.	Spřízněná společnost	605	883
ArcelorMittal Design and Engineering Centre	Spřízněná společnost	1 823	828
ArcelorMittal Distribution Czech Republic, s.r.o.	Spřízněná společnost	166	-
ArcelorMittal Distribution Poland Sp. z o.o.	Spřízněná společnost	8	-
ArcelorMittal Flat Carbon Europe SA	Spřízněná společnost	27 706	10 598
ArcelorMittal Galati S.A.	Spřízněná společnost	76	76
ArcelorMittal Gandrange	Spřízněná společnost	207	-
ArcelorMittal Hamburg GmbH	Spřízněná společnost	193	-
ArcelorMittal Insurance Consultants S.A.	Spřízněná společnost	22	95
ArcelorMittal International Luxembourg S.A.	Spřízněná společnost	487	487
ArcelorMittal Investigación y Desarrollo S.L.	Spřízněná společnost	11 005	14 540
ArcelorMittal IT Supply France	Spřízněná společnost	12 518	50 361
ArcelorMittal Logistics Belgium N.V.	Spřízněná společnost	1 569	17 914
ArcelorMittal Luxembourg SA	Spřízněná společnost	6 223	5 907
ArcelorMittal Poland S.A.	Spřízněná společnost	4 032	6 854
ArcelorMittal Poland S.A. Świętochłowice	Spřízněná společnost	4 264	3 909
ArcelorMittal Purchasing	Spřízněná společnost	5 192	5 221
ArcelorMittal Refractories sp. z o.o.	Spřízněná společnost	61 626	66 977
ArcelorMittal S.A.	Spřízněná společnost	14 358	60 930
ArcelorMittal Shared Service Center Europe Sp. z o.o.	Spřízněná společnost	3 525	1 294
ArcelorMittal Sourcing SA	Spřízněná společnost	1 449 281	821 005
ArcelorMittal Skopje A.D.	Spřízněná společnost	1 738	1 738
ArcelorMittal Warszawa Sp. z o.o.	Spřízněná společnost	48 037	-
Czech Slag – Nová Huť, s.r.o.	Spřízněná společnost	5 750	6 143
Hutnictví železa, a.s.	Spřízněná společnost	1 009	550
MG Odra Gas, spol. s r.o.,	Spřízněná společnost	70 396	97 480
P.P.Z. Silscrap Sp. z o.o.	Spřízněná společnost	3 764	1 151
První Signální, a.s.	Spřízněná společnost	13 943	18 349
Przedsiębiorstwo Przerobu i Obrotu Złomem Metali			
HK-Cutiron SP.z o.o.	Spřízněná společnost	-	369
STEELTRADE, s.r.o.	Spřízněná společnost	2 543	3 016
<b>Celkem</b>		<b>2 582 971</b>	<b>1 815 732</b>

## 4.9. Derivátové finanční nástroje

Společnost k 31.12.2013, resp. k 31.12.2012 eviduje měnové deriváty v nominální výši 1 004 232 tis. Kč, resp. 799 316 tis. Kč. Na základě přecenění měnových derivátů k 31.12.2013, resp. 31.12.2012 společnost eviduje závazek ve výši 13 701 tis. Kč, resp. pohledávku ve výši 6 918 tis. Kč.

## 4.10. Daň z příjmů

## 4.10.1. Daň z příjmů – odložená

Odložený daňový závazek lze analyzovat následovně:

	(údaje v tis. Kč)	
	Stav k 31.12.2013	Stav k 31.12.2012
Odložená daň z titulu rozdílu mezi účetní a daňovou zůstatkovou cenou dlouhodobého majetku	-794 780	-858 314
Ostatní tituly odložené daně z dočasných rozdílů:	-	-
Opravné položky k zásobám	93 788	58 452
Opravné položky k dlouhodobému majetku	31 151	25 610
Rezerva na reklamace	681	851
Rezerva na životní prostředí	42 526	42 153
Rezerva na nevybranou dovolenou	5 291	4 594
Rezerva na soudní spory	-	2 897
Rezerva na zaměstnanecké požitky	4 000	3 934
Rezerva na obchodní slevy	14 767	12 031
Rezerva na odměny	28 120	27 093
Rezerva na sociální příspěvek	-	2 618
Rezerva na životní jubilea	4 760	4 849
Ostatní rezervy	37 645	21 962
Neuhrazené smluvní pokuty a úroky z prodlení	1 098	1 098
<b>Celkem</b>	<b>-530 953</b>	<b>-650 172</b>

## 4.10.2. Daň z příjmů – splatná

Daň z příjmů právnických osob za rok 2013, resp. 2012, byla v souladu se zákonem o daních z příjmů stanovena za použití sazby 19%. Pro rok 2014 bude sazba daně činit 19%.

Výpočet efektivní sazby daně:

	(údaje v tis. Kč)	
	Stav k 31.12.2013	Stav k 31.12.2012
<b>Výsledek hospodaření před zdaněním</b>	<b>2 109 273</b>	<b>716 938</b>
Daň z příjmů splatná	496 178	95 807
Daň z příjmů vztahující se k předchozím obdobím	4 385	-170
Odložená daň	-119 219	-4 991
<b>Daň z příjmů celkem</b>	<b>381 344</b>	<b>90 646</b>
<b>Efektivní daňová sazba</b>	<b>18,08%</b>	<b>12,64%</b>

Výše efektivní daňové sazby je ovlivněna především skutečností, že mezi odpočitatelné položky jsou zahrnuty přijaté dividendy osvobozené od daně od dceřiných společností v úhrnné výši 206 012 tis. Kč, které představují trvalý rozdíl. Tato skutečnost vedla ke snížení efektivní daňové sazby oproti zákonem stanovené sazbě daně o 1,86%. V případě že by o této položce účtováno nebylo, činila by efektivní daňová sazba 19,94%.

## 4.11. Výnosy z běžné činnosti podle hlavních činností

(údaje v tis. Kč)

	Období končící 31.12.2013			Období končící 31.12.2012		
	Tuzemsko	Zahraničí	Celkem	Tuzemsko	Zahraničí	Celkem
<b>Tržby za prodej zboží**</b>	<b>877 967</b>	<b>336</b>	<b>878 303</b>	<b>1 288 618</b>	<b>160</b>	<b>1 288 778</b>
Hutní prvovýroba	3 254 371	623 973	3 878 344	4 555 894	32 529	4 588 423
<i>koks a chemické výrobky koksovny</i>	528 083	175 357	703 440	650 065	32 529	682 594
<i>výroba surového železa a feroslitin</i>	2 726 288	448 616	3 174 904	3 905 829	-	3 905 829
Výroba hutních a ocelových výrobků *	8 193 078	14 155 016	22 348 094	8 547 368	14 192 480	22 739 848
Ostatní (energie, služby, atp.)	2 145 259	880 817	3 026 076	2 291 524	804 612	3 096 136
<b>Tržby za prodej vl. výrobků a služeb</b>	<b>13 592 708</b>	<b>15 659 806</b>	<b>29 252 514</b>	<b>15 394 786</b>	<b>15 029 621</b>	<b>30 424 407</b>

\* Výroba hutních a ocelových výrobků zahrnuje zejména plynule lité předlitky, válcovaný materiál, strojírenské výrobky.

\*\* Prodej zboží obsahuje zejména přepravej uhlí na společnost ArcelorMittal Energy Ostrava s.r.o.

## 4.12. Transakce se spřízněnými subjekty

## 4.12.1. Výnosy realizované se spřízněnými subjekty

Subjekt	Vztah	(údaje v tis. Kč)	
		Období končící 31.12.2013	Období končící 31.12.2012
ArcelorMittal Energy Ostrava s.r.o.	Dceřiná společnost	1 280 689	1 715 245
ArcelorMittal Engineering Products Ostrava s.r.o.	Dceřiná společnost	264 263	329 506
ArcelorMittal Frýdek – Místek a.s.	Dceřiná společnost	157 155	125 517
ArcelorMittal Tubular Products Karviná a.s.	Dceřiná společnost	76 399	60 776
ArcelorMittal Tubular Products Ostrava a.s.	Dceřiná společnost	3 757 413	3 957 877
ArcelorMittal Distribution Solution Czech Republic, s.r.o.	Dceřiná společnost	20 833	28 953
ArcelorMittal Technotron, s.r.o.	Dceřiná společnost	1 423	1 314
NOVÁ HUŤ – Projekce, spol. s r.o.	Dceřiná společnost	1 666	1 577
APERAM Stainless and Solution	Spřízněná společnost	314	322
ArcelorMittal Belval & Differdange	Spřízněná společnost	119	10 352
ArcelorMittal Bissem & Baftembourg S.A.	Spřízněná společnost	1 874	-
ArcelorMittal Commercial Long Czech s.r.o.	Spřízněná společnost	2 360	2 546
ArcelorMittal Commercial Long Polska Sp. z o.o.	Spřízněná společnost	-	22
ArcelorMittal Commercial Sections SA	Spřízněná společnost	6 403 299	6 522 289
ArcelorMittal Construction CZ s.r.o.	Spřízněná společnost	26	179
ArcelorMittal Distribution Czech Republic, s.r.o.	Spřízněná společnost	329 536	315 228
ArcelorMittal Distribution Poland Sp. z o.o.	Spřízněná společnost	-	366
ArcelorMittal Distribution Romania SRL	Spřízněná společnost	11 610	11 253
ArcelorMittal Distribution Slovak Republic, s.r.o.	Spřízněná společnost	-	1 587
ArcelorMittal Distribution Solution Poland Sp. z o.o.	Spřízněná společnost	572	-
ArcelorMittal FCE CZ, s.r.o.	Spřízněná společnost	3 977	3 923
ArcelorMittal Fiat Carbon Europe S.A.	Spřízněná společnost	5 536 275	4 605 167
ArcelorMittal Gandrange	Spřízněná společnost	42 064	95 022
ArcelorMittal Gipuzkoa S.L.	Spřízněná společnost	18 636	19 251
ArcelorMittal Hamburg GmbH	Spřízněná společnost	83 908	-
ArcelorMittal Hunedoara SA	Spřízněná společnost	-	8 966
ArcelorMittal Investigación y Desarrollo S.L.	Spřízněná společnost	18 156	29 060
ArcelorMittal Logistics Belgium NV	Spřízněná společnost	483	59
ArcelorMittal Luxembourg S.A.	Spřízněná společnost	3 209	6 280
ArcelorMittal Poland SA	Spřízněná společnost	251 224	108 502
ArcelorMittal Purchasing	Spřízněná společnost	2 055	- 2 778
ArcelorMittal Refractories Sp. z o.o.	Spřízněná společnost	56	48
ArcelorMittal S.A.	Spřízněná společnost	27 448	359
ArcelorMittal Shared Service Centre Europe Sp. z o.o.	Spřízněná společnost	-	1 528
ArcelorMittal Temirtau JSC	Spřízněná společnost	-	1 066
ArcelorMittal Treasury	Spřízněná společnost	265 813	911 075
ArcelorMittal Tubular Products Roman SA	Spřízněná společnost	47 574	252 200
ArcelorMittal Zenica D.O.O.	Spřízněná společnost	22 607	75 041
Czech Slag – Nová Huť, s.r.o.	Spřízněná společnost	245	623
Eisen Wagner GmbH	Spřízněná společnost	173 354	207 139
Hutnictví železa, a.s.	Spřízněná společnost	4	-
MG Odra Gas, spol. s r.o.,	Spřízněná společnost	346 993	358 030
První Signální, a.s.	Spřízněná společnost	60	78
Stalprofil S.A.	Spřízněná společnost	59 252	19 877
STEELTRADE, s.r.o.	Spřízněná společnost	45	136
Teplo Vratimov, s.r.o.	Spřízněná společnost	837	2 035
<b>Celkem</b>		<b>19 213 826</b>	<b>19 787 596</b>

## 4.12.2. Nákupy realizované se spřízněnými subjekty

Subjekt	Vztah	(údaje v tis. Kč)	
		Období končící 31.12.2013	Období končící 31.12.2012
ArcelorMittal Energy Ostrava s.r.o.	Dceřiná společnost	2 206 836	2 436 534
ArcelorMittal Frýdek – Místek a.s.	Dceřiná společnost	50 587	52 901
ArcelorMittal Tubular Products Karviná a.s.	Dceřiná společnost	24 425	37 354
ArcelorMittal Tubular Products Ostrava a.s.	Dceřiná společnost	241 562	281 870
ArcelorMittal Engineering Products Ostrava s.r.o.	Dceřiná společnost	430 804	369 360
ArcelorMittal Distribution Solution Czech Republic, s.r.o.	Dceřiná společnost	194 667	250 404
NOVÁ HUŤ – Projekce spol. s.r.o.	Dceřiná společnost	49 972	16 928
ArcelorMittal Atlantique et Lorraine	Spřízněná společnost	1 471	-
ArcelorMittal Belgiüm S.A.- Gent	Spřízněná společnost	21 845	150
ArcelorMittal Belval & Diferdange S.A.	Spřízněná společnost	-	7 835
ArcelorMittal Commercial Bars and Rods S.A.	Spřízněná společnost	47 785	47 850
ArcelorMittal Commercial Long CZ	Spřízněná společnost	710	889
ArcelorMittal Commercial RPS S.A.R.L.	Spřízněná společnost	6 486	7 756
ArcelorMittal Commercial Section SA	Spřízněná společnost	10	113
ArcelorMittal Construction Slovakia s.r.o.	Spřízněná společnost	32	-
ArcelorMittal Design and Engineering Centre	Spřízněná společnost	5 501	2 444
ArcelorMittal Distribution Czech Republic, s.r.o.	Spřízněná společnost	1 103	1 102
ArcelorMittal Eissenhutfenstadt GmbH	Spřízněná společnost	32 024	-
ArcelorMittal Flat Carbon Europe S.A.	Spřízněná společnost	164 639	186 564
ArcelorMittal Gandrange	Spřízněná společnost	207	-
ArcelorMittal Hamburg GmbH	Spřízněná společnost	2 513	-
ArcelorMittal Insurance Consultants S.A.	Spřízněná společnost	4 606	11 133
ArcelorMittal International Luxembourg S.A.	Spřízněná společnost	-	487
ArcelorMittal Investigacion y Desarrollo S.L.	Spřízněná společnost	36 438	57 925
ArcelorMittal IT Supply France	Spřízněná společnost	63 674	50 361
ArcelorMittal Logistics Belgium N.V.	Spřízněná společnost	36 102	29 554
ArcelorMittal Logistics Italia S.R.L.	Spřízněná společnost	8 352	136
ArcelorMittal Luxembourg S.A.	Spřízněná společnost	6 223	5 884
ArcelorMittal Poland S.A.	Spřízněná společnost	139 398	369 973
ArcelorMittal Purchasing	Spřízněná společnost	20 693	22 331
ArcelorMittal Refractories sp. z o.o.	Spřízněná společnost	678 464	545 044
ArcelorMittal S.A.	Spřízněná společnost	57 817	71 001
ArcelorMittal Shared Service Center Europe Sp. z o.o. Sp. k.	Spřízněná společnost	16 660	16 129
ArcelorMittal Skopje A.D.	Spřízněná společnost	-	1 738
ArcelorMittal Sourcing S.A.	Spřízněná společnost	6 810 765	5 706 126
ArcelorMittal Traction Levange	Spřízněná společnost	-	261
ArcelorMittal Treasury	Spřízněná společnost	-	643 453
ArcelorMittal Warszawa Sp. z o. o.	Spřízněná společnost	335 823	47 922
Czech Slag – Nová huť, s.r.o.	Spřízněná společnost	19 501	20 879
Hutnictví železa, a.s.	Spřízněná společnost	3 294	3 000
MG Odra Gas, spol. s r. o.	Spřízněná společnost	345 653	360 161
P.P.Z. Silscrap Sp. z o.o.	Spřízněná společnost	17 164	15 723
Przedsiębiorstwo usług Kolejowych KOLPREM Sp. z o.o.	Spřízněná společnost	7 163	-
Paul Wurth Refractory & Engineering	Spřízněná společnost	53 603	-
První signální, a.s.	Spřízněná společnost	17 973	21 758
Przedsiębiorstwo Przerobu i Obrótu Złomem Metali			
HK-Cutiron Sp. z o.o.	Spřízněná společnost	13 763	35 833
STEELTRADE, s.r.o.	Spřízněná společnost	83 547	120 596
Zakłady Koksoownicze Zdzieszowice Sp. z o.o.	Spřízněná společnost	21 614	56 604
<b>Celkem</b>		<b>12 281 469</b>	<b>11 914 066</b>

#### **4.13. Další významné položky výkazu zisku a ztráty**

##### **4.13.1. Rok končící 31.12.2013**

Ostatní provozní výnosy zahrnují zejména výnos z postoupení pohledávek TSR (viz kapitola 4.4.2) ve výši 5 547 634 tis. Kč, zúčtování dotace na emisní povolenky v částce 812 683 tis. Kč a náhrady od pojišťovny v částce 25 126 tis. Kč.

Ostatní provozní náklady představují zejména náklady spojené s programem TSR (viz kapitola 4.4.2) ve výši 5 576 256 tis., spotřebu emisních povolenek v částce 812 683 tis. Kč, pojistné v částce 99 900 tis. Kč a odpis pohledávek ve výši 95 071 tis. Kč.

Výnosové úroky tvoří především úroky z půjčky LNM Technologies Ltd. Mauritius ve výši 399 502 tis. Kč, úrok IHB ve výši 303 453 tis. Kč a úroky z půjčky AM Finance ve výši 1 996 tis. Kč.

Ostatní finanční výnosy tvoří především kurzové zisky ve výši 1 799 098 tis. Kč.

Ostatní finanční náklady tvoří především kurzové ztráty v úhrnné výši 376 390 tis. Kč.

##### **4.13.2. Rok končící 31.12.2012**

Ostatní provozní výnosy zahrnují zejména zúčtování dotace na emisní povolenky v částce 475 804 tis. Kč, náhrady od pojišťovny za pracovní úrazy a věcné škody v částce 27 487 tis. Kč a výnosy z likvidace dlouhodobého majetku v částce 14 030 tis. Kč.

Ostatní provozní náklady představují zejména spotřebu emisních povolenek v částce 562 608 tis. Kč, pojistné proti škodám v částce 101 937 tis. Kč, položku náhrad za ztrátu výtěžku ve výši 33 968 tis. Kč a odpis pohledávek ve výši 122 851 tis. Kč.

Výnosové úroky tvoří především úroky z půjčky LNM Technologies Ltd. Mauritius ve výši 439 673 tis. Kč, úrok z úvěru ArcelorMittal Frýdek-Místek a.s. ve výši 354 tis. Kč, úrok IHB ve výši 400 352 tis. Kč a úroky od peněžních ústavů ve výši 2 037 tis. Kč.

Ostatní finanční výnosy tvoří především kurzové zisky ve výši 746 992 tis. Kč.

Ostatní finanční náklady tvoří především kurzové ztráty v úhrnné výši 983 032 tis. Kč.

#### **4.14. Celkové výdaje vynaložené na výzkum a vývoj**

Na výzkum a vývoj bylo v roce končícím 31.12.2013, resp. období končícím 31.12.2012 vynaloženo a zaúčtováno do nákladů 17 583 tis. Kč, resp. 16 075 tis. Kč.

## 5. ZAMĚSTNANCI, VEDENÍ SPOLEČNOSTI A STATUTÁRNÍ ORGÁNY

### 5.1. Osobní náklady a počet zaměstnanců

Rok končící 31. prosince 2013

	Počet	Mzdové náklady	Sociální zabezpečení a zdravotní pojištění	Ostatní sociální náklady	Celkem
Zaměstnanci	3 942	1 654 684	611 538	40 369	2 306 591
Vedení společnosti	29	79 925	16 535	-	96 460
<b>Celkem</b>	<b>3 971</b>	<b>1 734 609</b>	<b>628 073</b>	<b>40 369</b>	<b>2 403 051</b>

Rok končící 31. prosince 2012

	Počet	Mzdové náklady	Sociální zabezpečení a zdravotní pojištění	Ostatní sociální náklady	Celkem
Zaměstnanci	4 164	2 167 618	634 721	40 027	2 842 366
Vedení společnosti	27	76 065	13 150	-	89 215
<b>Celkem</b>	<b>4 191</b>	<b>2 243 683</b>	<b>647 871</b>	<b>40 027</b>	<b>2 931 581</b>

V roce končícím 31.12.2013, resp. v období končícím 31.12.2012 obdrželi členové a bývalí členové statutárních a dozorčích orgánů odměny v celkové výši 1 632 tis. Kč, resp. 2 309 tis. Kč.

Počet zaměstnanců vychází z průměrného přepočteného stavu pracovníků.

Pod pojmem vedení společnosti se rozumí členové představenstva, kteří jsou zaměstnanci společnosti, ředitelé a vedoucí organizačních složek.

### 5.2. Poskytnuté půjčky, úvěry či ostatní plnění

V roce končícím 31.12.2013, resp. v období končícím 31.12.2012 obdrželi členové představenstva, dozorčí rady a ostatní členové vedení společnosti půjčky a odměny nad rámec základního platu:

Rok končící 31. prosince 2013

	Představenstvo	Dozorčí rada	Ostatní členové vedení společnosti
Příspěvky na životní a důchodové pojištění	14	-	161
Odměny	5 180	1 632	10 651
Využití služeb poskytovaných společností	2 422	-	4 884
Osobní vozy / jiné movité a nemovité věci s možností využití pro soukromé účely (údaj představuje částku, o kterou se zvyšuje daňový základ pracovníků)	690	240	2 009

Rok končící 31. prosince 2012

	Představenstvo	Dozorčí rada	Ostatní členové vedení společnosti
Příspěvky na životní a důchodové pojištění	15	23	135
Odměny	3 555	4 498	17 834
Využití služeb poskytovaných společností	1 235	1	388
Osobní vozy / jiné movité a nemovité věci s možností využití pro soukromé účely (údaj představuje částku, o kterou se zvyšuje daňový základ pracovníků)	476	362	2 118

K 31.12.2013 nebyli členové statutárních a dozorčích orgánů vlastníky žádných akcií společnosti ArcelorMittal Ostrava a.s.

## **6. AKTIVA A ZÁVAZKY NEUVEDENÉ V ÚČETNICTVÍ**

### **6.1. Záruky přijaté a poskytnuté**

K 31.12.2013 přijala společnost platební bankovní záruky v celkové výši 248 451 tis. Kč (113 873 tis. CZK, 4 786 tis. EUR, 167 tis. USD).  
Dále pak firemní záruky ve výši 1 566 209 tis. Kč (13 585 tis. EUR, 60 000 tis. USD).  
K 31.12.2013 rovněž poskytla celní záruku ve výši 3 500 tis. Kč.

Společnost neposkytla žádné bankovní záruky ve formě bid/performance bondů.

### **6.2. Ekologické závazky**

V letech 1995 a 1997 proběhly ve společnosti ve spolupráci s firmami Unigeo, a.s. a KAP, s.r.o. ekologické audity týkající se kontaminace stavebních konstrukcí, půdy a vody, jejichž výsledkem bylo vyčíslení nutných nákladů na sanaci tzv. starých ekologických zátěží. Celkové odhadované náklady činily 997 mil. Kč. Na základě Smlouvy o úhradě nákladů vynaložených na vypořádání ekologických závazků vzniklých před privatizací, uzavřené s tehdejším Fondem národního majetku ČR (nyní Ministerstvo financí ČR) ze dne 10.8.1998, se Ministerstvo financí ČR zavázalo uhradit společnosti účelně vynaložené náklady na sanaci starých ekologických zátěží do výše 997 mil. Kč.

Počátkem roku 2009 byl vypracován projekt na sanaci tzv. starých ekologických zátěží, jehož zadavatelem bylo Ministerstvo financí ČR. Na základě tohoto projektu byly celkové náklady vyčísleny na 1 595 mil. Kč. V souladu s uzavřenou smlouvou o úhradě nákladů vynaložených na vypořádání ekologických závazků vzniklých před privatizací požádal ArcelorMittal Ostrava a.s. dne 18.3.2009 Ministerstvo financí ČR o navýšení částky do celkové výše rozpočtu projektu.

V průběhu roku 2012 došlo k posunu termínu pro dokončení těchto sanačních prací do r. 2015.

Náklady na demolice stavebních konstrukcí budou hrazeny společností a byly odhadnuty na 231 084 tis. Kč. Společnost na tyto náklady tvoří rezervu ve výši její současné hodnoty.

### **6.3. Závazky spojené s restrukturalizací českého ocelářského průmyslu**

Společnost je dle Protokolu č. 2 přístupové dohody České republiky k Evropské unii o restrukturalizaci českého ocelářského průmyslu a rozhodnutí Úřadu pro ochranu hospodářské soutěže ze dne 18.12.2002 příjemcem státní podpory ve výši 4 810 mil. Kč. Přiznání této pomoci je podmíněno splněním podmínek a kritérií stanovených Protokolem č. 2. Společnost postupně realizuje dílčí investiční kroky s cílem naplnit jednotlivá kritéria podle aktualizovaného investičního plánu. Proto společnost netvořila k 31.12.2013 žádnou rezervu na budoucí výdaje z důvodu neplnění těchto kritérií.



#### 6.4. Spor s firmou Kaiser Netherlands B.V.

Od roku 2001 byla společnost ve sporu s firmou Kaiser Netherlands B.V., která byla dodavatelem projektu Minihutě Fáze 1, tj. válcovny P1500, a její mateřskou společností Kaiser Group International.

Podle smlouvy na výstavbu válcovny P1500, která byla do dlouhodobého majetku zařazena v roce 1999, bylo podmínkou pro provedení konečných plateb za dílo úspěšné provedení tzv. 4-týdenního integrovaného výrobního výkonového testu (výkonový test). Kaiser Netherlands B.V. uváděl, že úspěšně provedl tento výkonový test a požadoval úhradu různých částek vynaložených v souvislosti s výstavbou válcovny P1500, avšak společnost s úspěšným provedením výkonového testu společností Kaiser Netherlands B.V. nesouhlasila.

V roce 2006 pokračovalo konkurzní řízení společnosti Kaiser Group International u konkurzního soudu v Delaware, USA. (Tento konkurzní soud dříve rozhodl, že Kaiser Group International, na rozdíl od Kaiser Netherlands B.V., může žalovat společnost u tohoto soudu v USA. Společnost podala odvolání proti tomuto rozhodnutí. V roce 2004 bylo rozhodnutí soudu v Delaware změněno Obvodním soudem, který rozhodl o pozastavení řízení před americkými soudy do skončení mezinárodního rozhodčího řízení). V červnu 2011 se uskutečnila mediace nařízená soudem, která však byla odložena.

Dne 6.1.2004 byla společnost informována Mezinárodním rozhodčím soudem v Paříži o přijetí žádosti o arbitráž podané firmou Kaiser Netherlands B.V, ve které požaduje zaplacení částky 51,1 mil. USD (11,1 mil. USD vyplývajících z čerpání výkonového akreditivu, zádržné ze zaplacených záloh ve výši 10,5 mil. USD, zisk firmy Kaiser Netherlands B.V. z úspěšného dokončení projektu ve výši 10 mil. USD a další náklady v úhrnné výši 19,5 mil. USD).

Tento nárok byl dále navyšován, a to na 67,5 mil. USD k 28.2.2005 resp. 74,7 mil. USD k 1.3.2006. Společnost vnesla v rámci rozhodčího řízení vůči firmě Kaiser Netherlands B.V. protinárok v částce 49,7 mil. USD (46 mil. USD za nesplnění výkonového testu a 3,7 mil. USD za nesplnění kvalitativních testů).

Dne 17.5.2006 společnost obdržela rozhodčí nález ve věci Kaiser Netherlands B.V. Firmě Kaiser Netherlands B. V. bylo přiznáno 7,3 mil. USD s příslušenstvím a společnosti 10,5 mil. USD s příslušenstvím. Rozhodčí nález tak vyzněl ve prospěch společnosti, které vznikla čistá pohledávka za firmou Kaiser Netherlands B.V. ve výši 72 921 tis. Kč.

V prosinci 2006 společnost podala návrh na zastavení řízení probíhajícího před americkými soudy z důvodu ukončení mezinárodního rozhodčího řízení a vyřešení sporných otázek. Společnost Kaiser Group International s tímto návrhem nesouhlasí. V srpnu 2008 byl prohlášen konkurz na společnost Kaiser Group International.

8. dubna 2010 podal Kaiser Group Int. mezinárodnímu rozhodčímu soudu v Paříži žádost o přijetí arbitráže, ve které požaduje náhradu za částku 11,1 mil. USD vyplývajících z výkonového akreditivu, popř. jinou kompenzaci určenou soudem. Společnost zaslala soudu vyjádření k žádosti navrhovatele. Rozhodčí řízení společnost vs. Kaiser Group Int. a Kaiser Engineering bylo zahájeno. Během řízení v roce 2011 rozhodčí tribunál odmítl všechny důkazy navrhované Kaiser Group Int. Na základě žádosti Kaiser a doporučení externí právní kanceláře společnost souhlasila pozastavit arbitráž do doby, než bude znám výsledek arbitráže s International Finance Corporation v obdobné věci.

V roce 2013 byla ukončena arbitráž mezi International Finance Corporation a Kaiser Group Int., přičemž veškeré nároky uplatněné Kaiser Group Int. byly rozhodčím tribunálem zamítnuty. Na žádost Kaiser Group Int. je arbitráž se společností stále pozastavena.

V návaznosti se Zajišťovací smlouvou uzavřenou mezi společností a International Finance Corporation ze dne 7. prosince 1997, vznesla International Finance Corporation požadavek na úhradu nákladů vynaložených v souvislosti s výše uvedenou arbitráží ve výši 4,4 mil. USD. Tento vznesený nárok společnost prověřuje.

#### **6.5. Zastavení vlastních akcií Společnosti**

Mimořádná valná hromada konaná dne 20.8.2009 schválila zástavu vlastních akcií až do výše 2 942 830 ks a následovně Mimořádná valná hromada konaná dne 11.6.2010 schválila navýšení zástavy dalších vlastních akcií o 4 141 364 ks. Tohoto souhlasu bylo využito následovně:

- v souvislosti se vkladem peněžních prostředků společnosti podle Smlouvy o půjčce ze dne 20.12.2013 byla zřízena zástava až do výše 4 620 000 ks,
- v souvislosti se zajištěním finančních transakcí společnosti ArcelorMittal Tubular Products Ostrava a.s. byla zřízena zástava až do výše 745 030 ks a to ve prospěch ArcelorMittal Tubular Products Ostrava a.s.
- v souvislosti se zajištěním finančních transakcí společnosti ArcelorMittal Tubular Products Ostrava a.s. byla zřízena zástava až do výše 43 515 ks a to ve prospěch ArcelorMittal Tubular Products Ostrava a.s.

#### **6.6. Ostatní závazky nevykázané v rozvaze**

Společnost uzavřela dlouhodobou smlouvu na odběr kyslíku, dusíku a argonu, podle níž je povinna odebírat celkovou potřebu těchto plynů až do 04/2017. Společnost je povinna platit sjednanou cenu bez ohledu na případný nižší odběr. Do konce platnosti smlouvy představuje tento závazek částku cca 338 mil. Kč za odběr kyslíku a dusíku a 54 mil. Kč za odběr acetylenu.

## **7. UDÁLOSTI, KTERÉ NASTALY PO DATU ÚČETNÍ ZÁVĚRKY**

Dne 12.2. 2014 byly společnosti přiděleny povolenky na emise skleníkových plynů na rok 2013 v počtu 4 705 866 ks.



ArcelorMittal

## V. ZPRÁVA NEZÁVISLÉHO AUDITORA

## ZPRÁVA NEZÁVISLÉHO AUDITORA Pro akcionáře společnosti ArcelorMittal Ostrava a.s.

Se sídlem: Ostrava - Kunčice, Vratimovská 689, 707 02  
Identifikační číslo: 451 93 258

### Zpráva o účetní závěrce

Na základě provedeného auditu jsme dne 4. dubna 2014 vydali k účetní závěrce, která je součástí této výroční zprávy v kapitole IV., zprávu následujícího znění:

„Provedli jsme audit přiložené účetní závěrky společnosti ArcelorMittal Ostrava a.s. zahrnující rozvahu k 31. prosinci 2013, výkaz zisku a ztráty, přehled o změnách vlastního kapitálu a přehled o peněžních tocích za rok končící k tomuto datu a přílohu této účetní závěrky, která obsahuje popis použitých podstatných účetních metod a další vysvětlující informace.

### Odpovědnost statutárního orgánu účetní jednotky za účetní závěrku

Statutární orgán společnosti je odpovědný za sestavení účetní závěrky, která podává věrný a poctivý obraz v souladu s českými účetními předpisy, a za takový vnitřní kontrolní systém, který považuje za nezbytný pro sestavení účetní závěrky tak, aby neobsahovala významné (materiální) nesprávnosti způsobené podvodem nebo chybou.

### Odpovědnost auditora

Naší odpovědností je vyjádřit na základě našeho auditu výrok k této účetní závěrce. Audit jsme provedli v souladu se zákonem o auditorech a Mezinárodními auditorskými standardy a souvisejícími aplikačními doložkami Komory auditorů České republiky. V souladu s těmito předpisy jsme povinni dodržovat etické požadavky a naplánovat a provést audit tak, abychom získali přiměřenou jistotu, že účetní závěrka neobsahuje významné (materiální) nesprávnosti.

Audit zahrnuje provedení auditorských postupů k získání důkazních informací o částkách a údajích zveřejněných v účetní závěrce. Výběr postupů závisí na úsudku auditora, zahrnujícím i vyhodnocení rizik významné (materiální) nesprávnosti údajů uvedených v účetní závěrce způsobené podvodem nebo chybou. Při vyhodnocování těchto rizik auditor posoudí vnitřní kontrolní systém relevantní pro sestavení účetní závěrky podávající věrný a poctivý obraz. Cílem tohoto posouzení je navrhnout vhodné auditorské postupy, nikoli vyjádřit se k účinnosti vnitřního kontrolního systému účetní jednotky. Audit též zahrnuje posouzení vhodnosti použitých účetních metod, přiměřenosti účetních odhadů provedených vedením i posouzení celkové prezentace účetní závěrky.

Jsme přesvědčeni, že důkazní informace, které jsme získali, poskytují dostatečný a vhodný základ pro vyjádření našeho výroku.

### Výrok auditora

Podle našeho názoru účetní závěrka podává věrný a poctivý obraz finanční pozice společnosti ArcelorMittal Ostrava a.s. k 31. prosinci 2013 a její finanční výkonnosti a peněžních toků za rok končící k tomuto datu v souladu s českými účetními předpisy.“

### Zpráva o zprávě o vztazích

Ověřili jsme věcnou správnost údajů uvedených ve zprávě o vztazích mezi propojenými osobami společnosti ArcelorMittal Ostrava a.s. za rok končící 31. prosince 2013, která je součástí této výroční zprávy v kapitole III. Za sestavení této zprávy o vztazích je odpovědný statutární orgán společnosti. Naším úkolem je vydat na základě provedeného ověření stanovisko k této zprávě o vztazích.

Ověření jsme provedli v souladu s Auditorským Standardem č. 56 Komory auditorů České republiky. Tento standard vyžaduje, abychom plánovali a provedli ověření s cílem získat omezenou jistotu, že zpráva o vztazích neobsahuje významné (materiální) věcné nesprávnosti. Ověření je omezeno především na dotazování pracovníků společnosti a na analytické postupy a výběrovým způsobem provedené prověření věcné správnosti údajů. Proto toto ověření poskytuje nižší stupeň jistoty než audit. Audit jsme neprováděli, a proto nevyjadřujeme výrok auditora.

Na základě našeho ověření jsme nezjistili žádné skutečnosti, které by nás vedly k domněnce, že zpráva o vztazích mezi propojenými osobami společnosti ArcelorMittal Ostrava a.s. za rok končící 31. prosince 2013 obsahuje významné (materiální) věcné nesprávnosti.

Zpráva o vztazích byla sestavena v souladu s ustanoveními § 66a zákona č. 513/1991 Sb., obchodního zákoníku.

#### **Zpráva o výroční zprávě**

Ověřili jsme též soulad výroční zprávy společnosti k 31. prosinci 2013 s účetní závěrkou. Za správnost výroční zprávy je zodpovědný statutární orgán společnosti. Naším úkolem je vydat na základě provedeného ověření výrok o souladu výroční zprávy s účetní závěrkou.

Ověření jsme provedli v souladu s Mezinárodními auditorскими standardy a souvisejícími aplikačními doložkami Komory auditorů České republiky. Tyto standardy vyžadují, aby auditor naplánoval a provedl ověření tak, aby získal přiměřenou jistotu, že informace obsažené ve výroční zprávě, které popisují skutečnosti, jež jsou též předmětem zobrazení v účetní závěrce, jsou ve všech významných (materiálních) ohledech v souladu s příslušnou účetní závěrkou. Jsme přesvědčeni, že provedené ověření poskytuje přiměřený podklad pro vyjádření výroku auditora.

Podle našeho názoru jsou informace uvedené ve výroční zprávě společnosti ve všech významných (materiálních) ohledech v souladu s výše uvedenou účetní závěrkou.

V Praze dne 4. dubna 2014

Auditorská společnost:

Deloitte Audit s.r.o.  
oprávnění č. 79



Statutární auditor:

Petr Michalík  
oprávnění č. 2020

