



ArcelorMittal

ArcelorMittal Ostrava a.s.

Výroční zpráva
za rok končící
31. prosince 2009

OBSAH

I. Základní informace o společnosti

Profil společnosti

Složení představenstva a vrcholového vedení společnosti k 31. prosinci 2009

Složení dozorčí rady k 31. prosinci 2009

Složení výboru pro audit k 31. prosinci 2009

Ředitelé závodů k 31. prosinci 2009

Hlavní akcionáři k 31. prosinci 2009

Vydané cenné papíry

Kapitálové účasti

Stručná charakteristika závodů společnosti

Hlavní produkty

Patenty, licence a smlouvy o využití know-how

Plánované investice

II. Zpráva představenstva o podnikatelské činnosti a o stavu majetku společnosti ArcelorMittal Ostrava a.s.

III. Zpráva o vztazích mezi ovládající a ovládanou osobou a o vztazích mezi ovládanou osobou a ostatními osobami ovládanými stejnou ovládající osobou dle § 66a obchodního zákoníku za rok končící 31. prosince 2009

IV. Účetní závěrka za rok končící 31. prosince 2009

Zpráva nezávislého auditora

I. Základní informace o společnosti

Profil společnosti

Obchodní jméno:	ArcelorMittal Ostrava a.s.
Adresa:	Ostrava, Kunčice, Vratimovská č.p. 689, PSC 707 02
Právní forma:	Akciová společnost
IČ:	45193258
DIČ:	CZ45193258
Rozhodující předmět činnosti:	Výrobní činnost společnosti je zaměřena především na výrobu a zpracování surového železa a oceli a hutní druhovýrobu. Největší podíl hutní výroby tvoří dlouhé a ploché válcované výrobky. Strojírenská výroba produkuje z největší části důlní výztuže a silniční svodidla. Servis a obslužné činnosti jsou v převážné míře zajišťovány vlastními obslužnými závody.
Zápis společnosti do obchodního rejstříku provedl:	Krajský obchodní soud v Ostravě oddíl B, vložka 297 (spis. značka B.297)
Datum vzniku společnosti:	22.1.1992
Majoritní vlastník k 31. 12. 2009:	ArcelorMittal Holdings AG (82,55 %)

Dne 1. 7. 2009 vznikla na základě rozhodnutí představenstva dceřiná společnost ArcelorMittal Distribution Solutions Czech Republic, s.r.o. se 100 % majetkovým podílem ArcelorMittal Ostrava a.s.

Složení představenstva a vrcholového vedení společnosti k 31. prosinci 2009:

Augustine Kochuparampil

- Předseda představenstva
- Generální ředitel

Ctírad Lolek

- Člen představenstva
- Ředitel pro personalistiku

Jan Rafaj

- Ředitel pro vnější vztahy

Anoop Nair

- Ředitel pro investice

Rajendra Pathak

- Ředitel pro nákup

Petr Baranek

- Ředitel pro životní prostředí

Josef Buryan

- Místopředseda představenstva
- Ředitel pro výrobu a techniku

Rakesh Kapur

- Člen představenstva
- Ředitel pro ekonomiku

Shahab Husain

- Ředitel pro prodej a marketing

Hana Čuboňová

- Ředitel pro informatiku

Jiří Michálek

- Ředitel pro bezpečnost a zdraví

Složení dozorčí rady k 31. prosinci 2009:

Předseda:

Místopředseda:

Členové:

Gerhard Renz

František Chowaniec

Arnaud Nicolas Jouron

Sanjay Samaddar

Jefferson De Paula

Igor Svoják

Petr Slanina

Roman Bečica

Leopold Laskovský

Složení výboru pro audit k 31. prosinci 2009:

Předseda:

Místopředseda:

Členové:

František Chowaniec

Arnaud Nicolas Jouron

Jefferson De Paula

V průběhu účetního období došlo na základě zákonné úpravy a rozhodnutím valné hromady dne 18. 6. 2009 k ustavení nového orgánu společnosti, tj. výboru pro audit. V souvislosti s ustavením výboru pro audit byly doplněny a upraveny stanovy společnosti.

V průběhu účetního období od 1. 1. 2009 do 31. 12. 2009 došlo k následujícím změnám ve složení představenstva a dozorčí rady:

Dne 17. 6. 2009 představenstvo společnosti vzalo na vědomí odstoupení pana Gregora Johannese Münstermanna z funkce člena představenstva.

Představenstvo dne 18. 6. 2009 zvolilo náhradním členem představenstva pana Augustine Kochuparampila, odvolalo z funkce předsedy představenstva pana Sanjaye Samaddara a novým předsedou představenstva zvolilo pana Augustine Kochuparampila a novým místopředsedou představenstva pana Josefa Buryana.

Valná hromada dne 20. 8. 2009 zvolila, resp. potvrdila pana Augustine Kochuparampila jako člena představenstva.

Dne 26. 8. představenstvo společnosti vzalo na vědomí odstoupení pana Sanjaye Samaddara z funkce člena představenstva.

Dne 29. října 2009 zvolilo představenstvo náhradním členem představenstva pana Ctirada Lolka.

Dne 17. 3. 2009 dozorčí rada vzala na vědomí odstoupení pana Vijaye Kumara Bhatnagara z funkce člena dozorčí rady.

Dne 12. 5. 2009 dozorčí rada zvolila náhradním členem a předsedou dozorčí rady pana Gerharda Renze.

Valná hromada dne 18. 6. 2009 zvolila, resp. potvrdila pana Gerharda Renze jako člena dozorčí rady. Valná hromada dále odvolala pana Gijsberta Karla van der Mandeleho z funkce člena dozorčí rady a zvolila pana Arnauda Jourona novým členem dozorčí rady. Valná hromada dne 20. 8. 2009 odvolala pana Ondřeje Otradovce z funkce člena dozorčí rady a zvolila novým členem dozorčí rady pana Sanjaye Samaddara s účinností od 27. 8. 2009.

Ve dnech 10.-12. 11. 2009 proběhly doplňující volby dvou členů dozorčí rady, volených zaměstnanci společnosti, kteří opětovně zvolili pana Romana Bečicu a pana Petra Slaninu členy dozorčí rady na další tříleté funkční období.

Dne 18. 6. 2009 valná hromada společnosti zvolila do nového orgánu společnosti – výboru pro audit pány Františka Chowaniece, Arnauda Nicolase Jourona a Jeffersona De Paulu.

Dne 4. 9. 2009 výbor pro audit zvolil předsedou výboru pro audit pana Františka Chowaniece a místopředsedou výboru pro audit pana Arnauda Nicolase Jourona.

Ředitelé závodů k 31. prosinci 2009

Závod 10 – Koksovna	Tadeusz Węglarz
Závod 12 - Vysoké pece	Jan Haščin
Závod 13 – Ocelárna	Tomáš Lokaj
Závod 14 – Válcovny	Zdeněk Krupa
Závod 2 – Strojírny a slévárny	Antonín Smrkta
Závod 3 – Údržba	František Kubiczek
Závod 4 – Energetika	Petr Hlinka
Závod 5 – Doprava	Alan Dorňák

Hlavní akcionáři k 31. prosinci 2009

ArcelorMittal Holdings AG	82,55 %
J & T BANKA, a.s.	13,88 %

Vydané cenné papíry:

Druh:	akcie
Forma:	na majitele
Podoba:	zaknihovaná, evidenci zajišťuje Středisko cenných papírů, Rybná 14, 110 05 Praha 1
Počet kusů:	12 390 257
Jmenovitá hodnota:	1 000 Kč
Celková hodnota emise:	12 390 257 000,- Kč
ISIN:	CZ 0005098251

Kapitálové účasti

Společnost ArcelorMittal Ostrava a.s. ve vazbě na své výrobní a obchodní aktivity vlastní majetkové podíly v řadě společností. Hodnota dlouhodobého finančního majetku, který představují podíly v ovládaných a řízených osobách, v účetních jednotkách pod podstatným vlivem, ostatní dlouhodobé cenné papíry a podíly a půjčky a úvěry činí 17 947 mil. Kč k 31.12.2009. Struktura dlouhodobého finančního majetku je uvedena v příloze k účetní závěrce za rok končící 31.12.2009.

Mezi společností a jí ovládanými společnostmi nejsou uzavřeny ovládací smlouvy.

Společnost nemá organizační složku v zahraničí.

Stručná charakteristika závodů společnosti

Závod 10 – Koksovna

Závod 10 – Koksovna je největším výrobcem koksu v České republice. Na dvou koksárenských bateriích s pěchovaným provozem a velkoprostorové koksárenské baterii se sypaným provozem je roční kapacita cca 1,25 mil. tun koksu. V chemické části závodu jsou vyráběny chemické produkty (surový černouhelný dehet, surový koksárenský benzol, koksárenský plyn, kapalná síra), které jsou expedovány na domácí i zahraniční trhy. Proces výroby koksu a koksochemických výrobků je certifikován společností TÜV NORD CERT a splňuje požadavky norem ČSN EN ISO 9001 a 14001 a OHSAS 18001.

Závod 12 – Vysoké pece

Závod 12 – Vysoké pece disponuje čtyřmi vysokými pecemi. Přibližně tři čtvrtiny produkce tekutého surového železa jsou spotřebovány závodem 13 – Ocelárna, případně závodem 2 – Strojírny a slévárny a zhruba čtvrtina výroby je dodávána do akciové společnosti Evraz Vítkovice Steel a.s. Objemově nejmenší podíl produkce surového železa je zpevňován na licím stroji, a to v několika sortimentech dle požadavků interních i externích zákazníků na chemické složení těchto pevných, převážně slévárenských, surových želez.

Mimo výrobu surového železa a aglomerátu, který je pouze pro vlastní spotřebu, jsou externím zákazníkům prodávány výrobky z vysokopecní strusky, a to jednak struskové kamenivo v několika granulometrických sortách, používané zejména pro stavební účely, a také vysokopecní granulát pro další zpracování v cementárnách a sklárnách.

Sortiment výroby surového železa i struskových výrobků splňuje požadavky ČSN ISO 9001 a byl pravidelně od roku 1998 certifikován Technickým a zkušebním ústavem stavebním Praha, s.p. (pobočka Ostrava), od roku 2007 po začlenění do ArcelorMittal Ostrava a.s. pak společností TÜV NORD CERT. Tento certifikační orgán potvrdil i v roce 2009 shodu systému řízení jakosti pro výrobu a dodávání ocelárenského a slévárenského surového železa a výrobků z vysokopecní strusky s normami ČSN EN ISO 9001:2008 a 14001:2004 a normou BS OHSAS 18001:2007.

Závod 13 – Ocelárna

Závod 13 – Ocelárna je největším výrobcem oceli v České republice. Ocel se vyrábí kyslíkovým pochodem ve čtyřech tandemových pecích s roční kapacitou přes 3 mil. tun. Po odpichu se ocel dohotovuje na pánvových pecích pro dosažení požadovaných parametrů. Dále se tekutá ocel odlévá v sekvencích na třech zařízeních ZPO do sochorů, bram či bramek. Veškerý sortiment výroby oceli a kontislitků splňuje požadavky EN ISO 9001:2008, závod je již dlouhodobě certifikován dle EMS auditorskou společností RW TÜV podle EN ISO 14001 a od roku 2009 získal závod certifikát podle normy BS OHSAS 18001:2007. Kromě toho vlastní závod 13 certifikát na výrobu uhlíkových, uhlíkmanganových a legovaných ocelí firmy Lloyd's Register.

Závod 14 – Válcovny

Závod 14 – Válcovny je největším finálním výrobcem společnosti ArcelorMittal Ostrava a.s. Zpracovává převážně ocel, která se dopravuje ze závodu 13 - Ocelárny ve formě plynule litých předliték. Vyrábí a dodává válcované výrobky pro tuzemský i zahraniční trh. Hotovní tratě reprezentují dvě profilové tratě (HCC a SJV), drátovou trať (KD) a pásovou trať P1500, které zajišťují široký sortiment profilů, drátů a zatepla válcovaných pásů ve svitcích.

Válcovací trať HCC vyrábí střední a hrubou profilovou ocel od jednoduchých tyčí kruhových, přes tvarové profily až po profily speciálních průřezů. Tato trať rovněž vyrábí profily ocelových důlních výztuží a plochou ocel šířky 130 až 170 mm.

Středojemná válcovna (SJV) vyrábí široký sortiment válcovaného materiálu, jemnou a střední profilovou ocel základních tvarů, tyče kruhové, ploché, tyče pro výztuž do betonu v žebírkovém provedení a některé speciální profily.

Kontidrátová trať (KD) vyrábí ocelový drát válcovaný za tepla a tyče z hladké nebo žebírkové oceli pro výztuž do betonu menších průměrů.

Válcovna pásů P1500 vyrábí pásy ve svitcích z ocelí konstrukčních, konstrukčních se zvýšenou pevností, konstrukčních pro tváření i pro hluboké tváření za studena, konstrukčních uhlíkatých, konstrukčních nízkolegovaných (se zvýšenou odolností proti atmosférické korozi; pro elektrotechnické účely; dvoufázových), mikrolegovaných. Pás je vyráběn v tloušťkách od 1,5 do 15 mm, šířkách od 740 do 1 550 mm, v provedení s hladkým povrchem, nebo s oválnými výstupky („slzičkový sortiment“). Svitky o maximální hmotnosti 33 t za tepla válcovaných pásů jsou dodávány přímo zákazníkům nebo zpracovávány na podélných, příčných a profilovacích linkách.

Závod 14 – Válcovny je držitelem certifikátů na systémy řízení dle požadavků norem ČSN OHSAS 18001, EN ISO 9001 a EN ISO 14001 od společnosti TÜV NORD a dále certifikátů shody s požadavky národních norem u společností TU Mnichov, TU Vídeň, TZUS Praha, TSUS Bratislava, Lloyd's Register EMEA, TÜV NORD, ZETOM Katowice, IBDIM Varšava, QUALITAS Rumunsko.

Závod 2 – Strojírny a slévárny

Závod 2 – Strojírny a slévárny je tvořen čtyřmi provozy.

Strojírenská výroba se zabývá kusovou výrobou strojů a zařízení, výrobou a renovací náhradních dílů pro zařízení hutí a jiných agregátů. Zajišťuje strojní obrábění, výrobu ozubení, tepelné zpracování, zámečnické a mostařské práce, výrobu ocelových konstrukcí a technologických svařenců.

Specializované služby zajišťují opravy elektrických strojů střídavých i stejnosměrných, údržbu strojní a elektro vlastního zařízení závodu, svářečská školení a podrobné prohlídky staveb.

Soustružna válců se zabývá výrobou nových válců a renovacemi válců pro válcování profilů a pásů za tepla. Své výkony převážně dodává pro válcovací tratě ArcelorMittal Ostrava a. s.

Slévárna zajišťuje výrobu odlitků ze šedé, tvárné litiny (od 500 kg do 150 t) a lité oceli (od 20 kg do 4 t), a to nejen pro tuzemské, ale i zahraniční odběratele. Součástí provozu je modelárna zajišťující výrobu modelového zařízení a úpravna okují, zpracovávající zaolejované okuje termickou destrukcí.

Závod 3 – Údržba

Závod 3 – Údržba představuje opravárenský a údržbářský komplex, zajišťující potřeby výrobních závodů při údržbě, opravách, modernizacích výrobního zařízení a investiční výstavbě.

Dále zajišťuje inspekční kontroly a údržbu (strojní, elektro, hydrauliky a automatizovaných systémů řízení), tvorbu ročního plánu oprav, sledování nákladů na opravy, revize ocelových konstrukcí a diagnostická měření. Provádí údržbu vyzdívek (koksové baterií, vysoké a tandemové pece, pojízdné mísiče a ohřívací pece) a opravy hutních vozů.

Závod 3 – Údržba je pro provádění opravárenských a údržbářských činností certifikován řadou renomovaných společností, přičemž jeho celková způsobilost je pravidelně prověřována společností TUV NORD.

Závod 4 – Energetika

Závod 4 – Energetika představuje složitý a rozsáhlý komplex průmyslové energetiky se speciálním zaměřením na potřeby hutního průmyslu. V oboru vodního hospodářství, teplárenství, plynárenství, elektro-energetiky a výroby technických plynů je tento závod svými fyzickými výkony plně srovnatelný s jednoúčelovými energetickými subjekty podnikajícími na energetickém trhu České republiky. Převážná část dodávek energetických médií směřuje ze závodu 4 - Energetika do ostatních závodů akciové společnosti, část je určena externím kupujícími.

Závod 5 – Doprava

Pracovním prostorem pro tento závod je téměř 200 km kolejíště a více než 50 km silnic v areálu společnosti. Pro zajištění dopravních potřeb akciové společnosti disponuje závod lokomotivami, železničními vozy, železniční infrastrukturou a silničními vozidly. Železničním a silničním systémem je každoročně přepravováno přibližně 21 mil. tun surovin, materiálů a hotových metalurgických výrobků. Závod rovněž pro společnost zajišťuje celní služby a zaměstnaneckou dopravu. Mezi další poskytované služby patří měření emisí silničních vozidel, diagnostika, údržba a opravy silničních vozidel, vážení na kolejových a silničních váhách, měření radiace vozových a silničních zásilek. Pro společnost plní závod rovněž funkci správce tzv. Studeného odvalu, kde se zpracovávají, resp. ukládají v dokumentaci vyjmenované odpady společnosti.

Hlavní produkty

Hutní prvovýroba

- Výroba surového železa
- Metalurgický koks s příslušnou průvodní koksochemickou produkcí (surový benzol, koksárenský dehet, koksárenský plyn, kapalná síra)

Hutní výroba

- Oceli neušlechtilé, mikrolegované a legované
- Elektrotechnické oceli dle KN 41 3161, KN 41 3162, KN 41 3163 a KN 41 3164, KN 41 3170 (trafoocel) na výrobu pásů určených pro válcování za studena, oceli odolné proti atmosférické korozi dle ČSN EN 10 025-5 (ČSN EN 10 155)
- Plynule lité předlitky čtvercového obdélníkového a kruhového průřezu
- Tyče jednoduchého a tvarového průřezu válcovaných za tepla
- Široké a úzké pásy válcované za tepla
- Plechy válcované za tepla
- Pásy válcované za tepla podélně dělené
- Výroba plechů s oválnými výstupky na trati P 1500
- Výroba tyčí kruhových průřezů v jakosti 90MK (ČSN 11 901) pro výrobu "mlecích koulí" na SJV
- Válcované dráty
- Výroba profilu TH70/29 místo TH29/58G pro důlní výztuže
- Betonářská ocel
- Vysokopecní strusky a ocelářské strusky upravené
- Vysokopecní aglomerát

Strojírenská výroba

- Důlní ocelové výztuže
- Silniční ocelová svodidla
- Železniční dvojkolí
- Odlitky z šedé, tvárné litiny a lité oceli
- Další strojírenské výrobky

Patenty, licence a smlouvy o využití know-how

1. Společnost je majitelem 1 kombinované ochranné známky pro třídy výrobků vyráběných společností registrovanou v 50 zemích světa a 1 slovní grafické ochranné známky pro třídy výrobků a služeb (6) – surové železo speciální.
2. Společnost je majitelem 3 platných patentů a 3 přihlášek vynálezů registrované u Úřadu průmyslového vlastnictví ČR. Patenty se týkají řešení technologických zařízení, úspěšných postupů výroby a v několika případech nového složení ocelí pro speciální použití.
3. U českého Úřadu průmyslového vlastnictví je pro společnost, jako majitele, zaregistrováno 10 užitečných vzorů.
4. U slovenského Úřadu priemyselného vlastníctva je pro společnost, jako majitele, zaregistrováno 7 užitečných vzorů.

Plánované investice

Společnost bude pokračovat v realizaci velkých investičních projektů zahájených v loňském roce, dle schváleného podnikatelského plánu. Především se jedná o zajištění kapacit pro výrobu tekutého surového železa a zajištění plnění ekologických limitů pro výrobu aglomerátu. Velmi významným projektem je rovněž zajištění provozuschopnosti přívodu provozní vody pro výrobní agregáty. Nejvýznamnějším projektem roku 2010 je modernizace odprášení na provozech Aglomerace.

Řada dalších menších investičních projektů bude realizována především v oblasti zabezpečení ochrany životního prostředí a velká pozornost je rovněž věnována investičním projektům pro zvýšení bezpečnosti práce a ochrany zdraví zaměstnanců.

II. Zpráva představenstva o podnikatelské činnosti a o stavu majetku společnosti ArcelorMittal Ostrava a.s.

1. Činnost představenstva

- 1.1 V období od 1. 1. 2009 do 17. 6. 2009 zabezpečovalo obchodní vedení společnosti představenstvo ve složení pan Sanjay Samaddar – předseda představenstva, pan Gregor Johannes Münstermann – místopředseda představenstva, pan Josef Buryan a pan Rakesh Kapur – členové představenstva.
Dne 17. 6. 2009 odstoupil z funkce člena představenstva pan Gregor Johannes Münstermann.
- 1.2 V období od 18. 6. 2009 do 26. 8. 2009 zabezpečovalo obchodní vedení společnosti představenstvo ve složení pan Augustine Kochuparampil – předseda představenstva, pan Josef Buryan – místopředseda představenstva a pan Rakesh Kapur – člen představenstva.
Představenstvo dne 18. 6. 2009 zvolilo náhradním členem představenstva pana Augustine Kochuparampila (dne 20. 8. 2009 byl potvrzen do funkce člena představenstva valnou hromadou) a zároveň zvolilo novým předsedou představenstva pana Augustine Kochuparampila a novým místopředsedou představenstva pana Josefa Buryana.
Dne 26. 8. 2009 odstoupil z funkce člena představenstva pan Sanjay Samaddar.
- 1.3 V období od 27. 8. 2009 do 28. 10. 2009 zabezpečovalo obchodní vedení společnosti představenstvo ve tříčlenném složení pan Augustine Kochuparampil – předseda představenstva, pan Josef Buryan – místopředseda představenstva a pan Rakesh Kapur – člen představenstva.
Dne 29. října 2009 zvolilo představenstvo náhradním členem představenstva pana Ctirada Lolka.
- 1.4 V období od 29. 10. 2009 do 31. 12. 2009 zabezpečovalo obchodní vedení společnosti představenstvo ve čtyřčlenném složení pan Augustine Kochuparampil – předseda představenstva, pan Josef Buryan – místopředseda představenstva, pan Rakesh Kapur a pan Ctirad Lolek – členové představenstva.

Ve sledovaném období roku 2009 se uskutečnilo celkem 40 zasedání představenstva společnosti.

2. Hospodářské výsledky

Společnost ve sledovaném období od 1. ledna 2009 do 31. 12. 2009 v závislosti na skutečném dopadu hospodářské krize vytvořila ztrátu před zdaněním ve výši 1 314 mil. Kč a celkový výsledek hospodaření společnosti za účetní období představuje ztrátu ve výši 993 mil. Kč.

Celkové tržby společnosti za prodej vlastních výrobků a služeb činily za uvedené období 20 954 mil. Kč.

Za sledované období byl vytvořen provozní hospodářský výsledek/ ztráta ve výši -2 037 mil. Kč a přidaná hodnota činila 2 344 mil. Kč.

K 31. 12. 2009 vykazovala společnost podle finančních výkazů aktiva celkem ve výši 58 927 mil. Kč. Hodnota stálých aktiv činí 31 305 mil. Kč, z toho dlouhodobý hmotný majetek 12 538 mil. Kč. Hodnota pasív celkem činila 58 927 mil. Kč. Hodnota vlastního kapitálu činila 51 890 mil. Kč.

Společnost k 31. 12. 2009 neevidovala žádné úvěry u bank.

3. Výroba a obchod

V hodnoceném období naše společnost vyrobila 954 600 t dlouhých výrobků (hrubá trať, středojemná trať, drátová trať a strojírenské výrobky) a 536 092 t plochých výrobků (Steckel Mill). Produkce mokrého koksu činila 918 069 t, surového železa 1 672 404 t a výroba tekutého oceli činila 1 621 765.t.

4. Hodnocení vývoje úrazovosti

V období od 1.1.2009 do 31.12.2009 došlo ve společnosti k jednomu smrtelnému úrazu, 8 absenčním úrazům. Pracovní neschopnost v analyzovaném období byla 1 195 zameškaných kalendářních dnů.

Technická zařízení

V rámci investic a kapitalizovaných oprav realizováno nebo zahájeno 29 akcí pro zvýšení úrovně bezpečnosti práce a zlepšení pracovního prostředí s celkovými náklady cca 25 milionů Kč.

Organizace práce

V měsíci říjnu byl ověřen systém řízení BOZP společnosti podle požadavků ČSN OHSAS 18001 auditorskou firmou TÜV NORD, výsledkem bylo prodloužení certifikátu.

Společnost zpracovala novou metodiku k provádění systematické analýzy rizik pracovních úrazů a poškození zdraví.

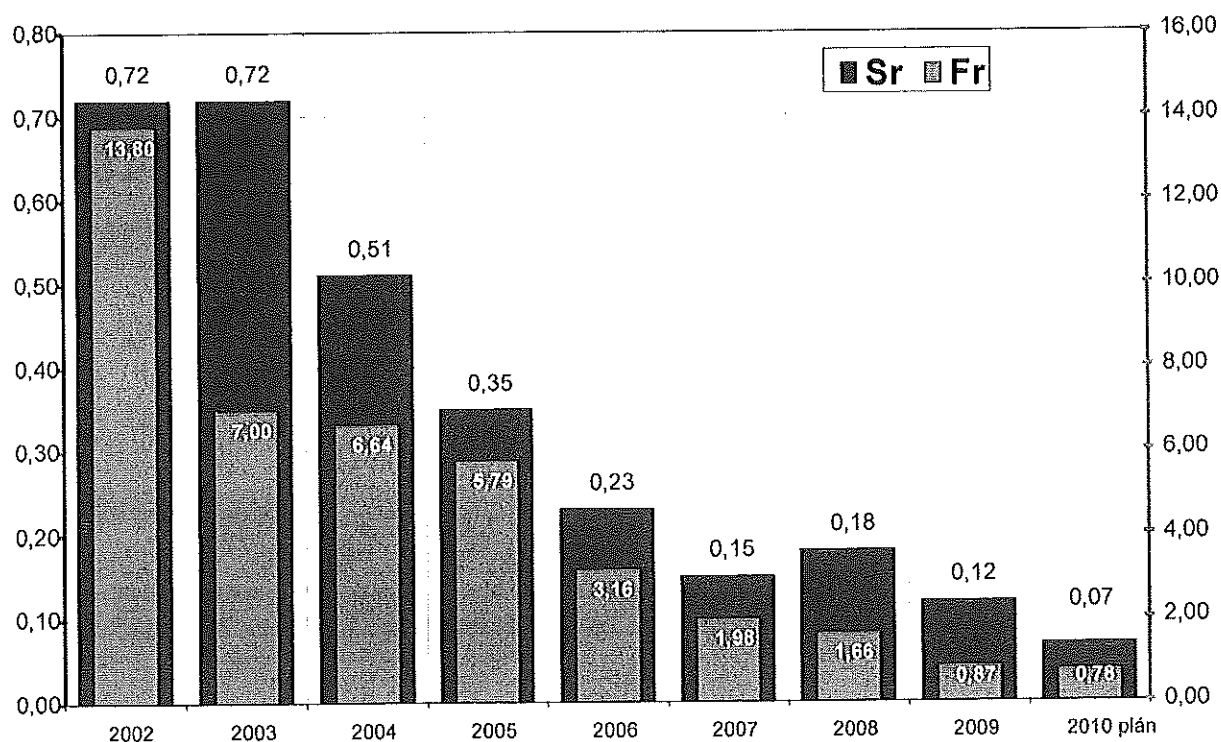
Vrcholovými managery bylo provedeno 303 auditů bezpečného chování na pracovištích.

Společnost opětovně uspořádala Den zdraví a bezpečnosti s cíleným programem korporace ArcelorMittal a vlastními doprovodnými akcemi pro zvyšování úrovně bezpečnosti při práci.

Partnerství mezi odbory a managementem společnosti v oblasti bezpečnosti a ochrany zdraví při práci bylo zajištěno celoroční spoluprací v ustaveném „Výboru BOZP“.

Počet uznaných nemocí z povolání v roce 2009 činil 13.

Graf vývoje pracovní úrazovosti v AMO v letech 2002 – 2009.



FR Frequency rate (četnost absenčních pracovních úrazů) = počet absenčních pracovních úrazů * 1 000 000 / počet odpracovaných hodin
SR Severiny rate (závažnost absenčních pracovních úrazů) = počet prostonaných dnů z důvodu absenčních pracovních úrazů * 1 000 / počet odpracovaných hodin

5. Pracovně právní vztahy

Kolektivní vyjednávání začalo v říjnu 2009. Vzhledem k pokračující ekonomické situaci se dohodovací komise dohodla na pozastavení kolektivního vyjednávání a prodloužení platnosti stávající kolektivní smlouvy do konce března 2010.

Konečný stav zaměstnanců společnosti k 31.12.2009 činil 5 932 osob.
Průměrný přepočtený počet zaměstnanců za období leden - prosinec 2009 je 6 450.

Za období od 1.1. do 31.12.2009 bylo pro potřeby ArcelorMittal Ostrava a.s. proškoleno celkem 3 560 zaměstnanců v oblasti BOZP, 2 164 v oblasti průmyslové dopravy,

v počítačových kurzech 399 zaměstnanců, jazykové kurzy absolvovalo 369, kursů jakosti se zúčastnilo 113 zaměstnanců.

V rámci dalších účelových a specializačních kurzů bylo proškoleny 565 zaměstnanců a školení v oblasti vyhrazená technická zařízení absolvovalo 3 065 zaměstnanců.

Specializovaných svářečských kurzů se zúčastnilo 905 zaměstnanců. Školení kodexu absolvovalo 6 210 zaměstnanců. Celkem bylo za období od 1.1.2009 – 31.12.2009 proškoleny 17 996 zaměstnanců společnosti.

6. Investice

Rok 2009 byl i v investiční výstavbě poznamenán silnou globální ekonomickou krizí. Přesto společnost vyčlenila významné prostředky pro realizaci investičních projektů. Prioritou bylo dokončení rozpracovaných a zahájení plánovaných projektů pro oblast ochrany životního prostředí a bezpečnosti práce. Některé projekty s vazbou hlavně na výrobní úroveň byly pozastaveny, vzhledem k tomu, že v období krize celkově poklesla poptávka po ocelových výrobcích a dopad pozastavení těchto projektů v této oblasti není významný z hlediska společnosti.

Celkem byly v roce 2009 provedeny investice v částce 664,5 mil. Kč v rámci 30 investičních projektů. Z toho 24,9 mil. Kč představovaly investice do zvýšení bezpečnosti a 202,8 mil Kč do zlepšení životního prostředí.

Na závodě 10 – Koksovna byl v rámci investiční činnosti zrealizován projekt „Modernizace biologické čistírny odpadních vod“, který zajistil plnění stanovených limitních hodnot pro vypouštění odpadních vod do veřejné kanalizace a taktéž bylo zrealizováno několik drobných investičních projektů.

Na závodě 12 – Vysoké pece byly investice zaměřeny hlavně do oblasti snižování nepříznivých vlivů na životní prostředí a pro dosažení toho byly zrealizovány projekty „Oprava elektrostatického odlučovače spékacího pásu 5 a kolektoru“ pro zvýšení účinnosti odprášení elektromagnetických filtrů a snížení prachových emisí do ovzduší. Dále byl na závodě vysoké pece dokončen projekt z cílem snížení hlučnosti na vysokých pecích. Hlavním projektem, který byl v roce 2009 znovu zahájen, je modernizace odprášení aglomerace sever a zahájení opravy VP 3.

Na závodě 13 – Ocelárna byly investiční akce prováděny s ohledem na zvýšení bezpečnosti práce a snížení znečištění životního prostředí. S cílem snížení znečištění životního prostředí byl realizován projekt Odprášení pálení slitků, který dopomohl k výraznému snížení prachových emisí do ovzduší. Pro zvýšení bezpečnosti provozu a závodě ocelárna byla provedena modernizace jeřábu a taktéž instalace záchytných lanových systémů na ocelárně.

Na závodě 4 – Energetika byl dokončen projekt Regulace napětí v distribuční síti AMO, který řeší provoz distribuční sítě a spolupráci s nadřazenou veřejnou sítí. Velmi významným projektem, který byl zahájen v roce 2009 je projekt Obnova žermanických přivaděčů, které zajišťují zásobování společnosti technologickou vodou.

Na závodě 5 – Doprava byla realizována první etapa projektu výstavby protihlukových stěn. Byly postaveny tři stěny s významným dopadem na snížení hlukových emisí v oblasti vstupního nádraží do společnosti. Další etapa – výstavba čtvrté stěny – bude realizována v roce 2010.

Další drobné projekty především do oblasti ekologie a bezpečnosti a ochrany zaměstnanců byly realizovány na závodě 5 – Doprava, závodě 14 – Válcovny a závodě 2 – Strojírny a slévárny a provozu 60 - Informatika.

7. Ochrana životního prostředí

Na realizaci investičních projektů na ochranu životního prostředí bylo ve sledovaném období vynaloženo celkem 202,8 mil. Kč.

Projekty byly zaměřeny zejména na snižování emisí do ovzduší. Především se jednalo o realizaci opatření na snížení tuhých emisí z aglomerace Jih za 119 mil. Kč. Rovněž bylo vybudováno odprášení pracoviště pálení slítků eliminující vznik červených dýmů a zařízení na dospalování par při stáčení hnědouhelného dehtu omezující emise těkavých organických látek. Pokračovala příprava projektu modernizace odprášení aglomeračních provozů tkaninovými filtry. Z projektů realizovaných v ostatních oblastech životního prostředí lze uvést např. realizaci 1. etapy modernizace biologické čistírny odpadních vod na koksově nebo výstavbu tří protihlukových stěn na rozřadovacím nádraží v Bartovicích.

Veškeré stanovené limity v oblasti ochrany životního prostředí společnost ve sledovaném období plnila.

8. Výzkum a vývoj

Výzkum a vývoj je nedílnou součástí strategie rozvoje společnosti ArcelorMittal Ostrava a.s. V měřítku naší společnosti se jedná o plně aplikovaný výzkum a vývoj. Jeho cílem je rychlá reakce na neustále se měnící podmínky trhu a to jak v požadavcích na vývoj nových výrobků jednotlivých výrobních tratí, tak i v oblasti možnosti využití nových vstupních materiálů používaných během výroby oceli. Nedílnou součástí výzkumu tvoří ověřování a zavádění moderních technologií výroby.

Výzkumné a vývojové aktivity prováděné v roce 2009 byly zaměřeny převážně na vývoj technologií výroby oceli, plynule litých předliték a rozšiřování sortimentu vyráběného válcovaného materiálu. Mezi další významné činnosti patřily i práce spojené s ověřováním nových druhů paliv a aplikací progresivních technologií a výrobních postupů s cílem snížení ekologických zátěží a plnění předepsaných emisních limitů.

Řešení zadaných projektů zajišťovala odborná řešitelská pracoviště ve spolupráci se zástupci jednotlivých výrobních závodů a také s externími projekčními, výzkumnými a výrobními pracovišti, včetně vysokých škol. Ve vybraných případech je využívána i spolupráce s Global R&D skupiny ArcelorMittal.

V období od 1. 1. 2009 do 31. 12. 2009 bylo řešeno 37 výzkumných úkolů v osmi základních zaměřeních, přičemž v daném období bylo 13 úkolů ukončeno a 6 nových zahájeno. Vlastní náklady na řešení výzkumných a vývojových projektů činily 17 258 tis. Kč.

Dále bylo řešeno 8 programových projektů, na které byly poskytnuty dotace Ministerstvem průmyslu a obchodu a z prostředků 7. Rámcového programu EU ve výši 8 160 tis. Kč. Z těchto byl jeden projekt s názvem „Komplexní snižování měrných emisí CO₂ při výrobě oceli“ v závěru roku ukončen.

Celkové náklady v ArcelorMittal Ostrava a.s. na výzkum a vývoj včetně dotace za dané období činily 25 418 tis. Kč.

K nejvýznamnějším řešeným projektům v uvedeném období patřily:

- Zavedení modelu řízeného ochlazování pro výrobu betonářské oceli na trati SJV (zařazen do korporátní soutěže PEA – Performance excellence awards)
- Optimalizace složení uhelné vsázky s návazným průmyslovým využitím ruského uhlí z dolů skupiny ArcelorMittal
- Optimalizace spalování v kotlích teplárny v souvislosti se zkouškami nových paliv (finalista korporátní soutěže PEA – Performance excellence awards)
- Feritické válcování hlubokotažných ocelí na P1500
- Optimalizace výbrusu pracovních a opěrných válců na válcovně pásů
- Aplikace mikrolegovaných ocelí v záchytných systémech úrovně zadržení H2, H1 a N2
- Optimalizace ohřevu plynule litých bram tl. 150 mm
- Optimalizace ohřevu hutní keramiky
- Optimalizace technologie výroby vysokokřemíkových ocelí pro elektrotechnický průmysl
- Zajištění vyhovující tažnosti u hladkých bezešvých trubek bez tepelného zpracování na St 4-10"

9. Předpokládaný vývoj činnosti společnosti ArcelorMittal Ostrava a.s.

Výrobní činnost společnosti byla v roce 2009 silně poznamenána celosvětovou finanční krizí. Její dopady na podnikatelskou činnost byly citelné zejména v první polovině roku, kdy byla výroba výrazně omezena. Díky krizi byla výroba surového železa v roce 2009 nižší o 39 % oproti možným výrobním kapacitám. Oživení poptávky v závěru roku, umožnilo navýšení výrob a vyšší naplnění výroby na hotovních tratích. Vyšší trend výroby ze závěru roku pokračuje i v prvních měsících roku 2010 dává předpoklad pro zajištění větší stability výroby. Přesto však nelze s jistotou předpovídat strmý nárůst výroby na úrovni dosažené v letech 2007 – 2008.

S ohledem na uvedené skutečnosti jsou snahy prodeje a marketingu udržet současné široké výrobní portfolio společnosti a soustředit se ve svém působení především na zlepšování zákaznických vztahů. Jsou to činnosti zaměřené zejména na pružnou a rychlou reakci výroby, zkracování doby mezi přijetím zakázky a její realizací, maximální vstřícnost při řešení nejenom nových požadavků zákazníků, ale i při řešení jejich stížností.

Za tímto účelem považuje společnost za prioritní maximální využití a další podporu rozvoje vlastního technického potenciálu ve výrobních oblastech včetně efektivního využití zákaznického servisu.

Jedním z dalších významných faktorů při zajišťování konkurenceschopnosti a rozvojových příležitostí společnosti je prohloubení těsné spolupráce se všemi našimi dceřinými společnostmi v klíčových oblastech.

V roce 2010 se společnost soustředí na pokračující proces optimalizace nákladů především v oblasti nákupu strategických surovin a provozu klíčových technologií. Oblast nákupu strategických surovin, zejména uhlí, železné rudy a koncentráty bude jedním z hlavních faktorů ovlivňujících ziskovost společnosti v roce 2010 vzhledem k aktuálnímu vývoji cen a jejich prudkému navyšování. Velkou výzvou bude vliv nárůstu těchto nákladů transformovat do nárůstu prodejních cen našich výrobků.

Mezi základní priority patří také optimalizace technologických celků s cílem maximálně podpořit konkurenceschopnost společnosti.

Finanční krize přinutila společnost v roce 2009 i k revizi investičních projektů, které byly časově posunuty. Nicméně i přes nutnost úspor v investiční oblasti zůstávají pro nejbližší období aktuální klíčové projekty, soustředěné na zlepšení ekologie provozu, bezpečnost a ochranu zdraví a rozvoj primárních technologií. K nejnáročnějším projektům se řadí například odprášení aglomerace sever, zaměřené na zlepšení ekologických podmínek provozu a nebo modernizace vysoké pece č. 3.

Investiční výdaje budou i nadále pečlivě posuzovány s ohledem na nejnovější ekonomický vývoj společnosti. V případě neočekávaných změn v dnešním dynamicky se vyvíjejícím tržním prostředí pak budou aktuálně přizpůsobeny novým podmínkám pro zachování kontinuálního rozvoje společnosti.

V roce 2010 plánuje společnost dokončit opravu vysoké pece č. 3 a bude pokračovat v realizaci projektu odprášení aglomerace sever. Z významných ekologických akcí bude dokončen projekt výměny transformátorů na středo-jemné válcovně s cílem zastavit užívání zařízení s obsahem PCB a bude pokračovat dokončení realizace obnovy první větve přivaděče provozní vody z Žermanické přehrady. Na řadě závodů budou prioritně realizovány menší projekty z oblasti bezpečnosti a ekologie.

Rok 2010 bude pro společnost velkou výzvou a snahou o stabilizaci a rozvíjení další prosperity společnosti se zaměřením na bezpečnou a udržitelnou výrobu, finance, zákazníky a náklady.

V Ostravě
Představenstvo
ArcelorMittal Ostrava a.s.

Tato zpráva byla projednána a schválena na zasedání představenstva
ArcelorMittal Ostrava a.s.



ArcelorMittal

III. Zpráva o vztazích mezi ovládající a ovládanou osobou a o vztazích mezi ovládanou osobou a ostatními osobami ovládanými stejnou ovládající osobou dle §66a obchodního zákoníku za rok končící 31.12.2009

V souladu s ustanovením § 66a odst. 9 zákona č. 513/1991 Sb., obchodní zákoník, ve znění pozdějších předpisů, byla zpracována zpráva o vztazích mezi společností **ARCELORMITTAL SA**, se sídlem 19, Avenue de la Liberté, L-2930 Lucemburk, Lucemburské Velkovévodství (dále „ovládající osoba“) jako osobou ovládající a společností **ArcelorMittal Ostrava a.s.**, se sídlem Ostrava, Kunčice, Vratimovská č.p. 689, PSČ 707 02 (dále „ovládaná osoba“ nebo také „AMO“) jako osobou ovládanou, a o vztazích mezi ovládanou osobou a ostatními osobami ovládanými stejnou ovládající osobou za rok končící 31.12.2009. K 31.12.2009 vlastnila rodina pana L. N. Mittala v ovládající společnosti podíl ve výši 40,83 %.

Společnost v této zprávě vykazuje transakce se spřízněnými osobami, které jsou součástí skupiny ArcelorMittal k 31.12.2009.

Mezi ovládající společností a ovládanou společností nebyla uzavřena ovládací smlouva.

Na základě vynaloženého úsilí představenstvo ovládané společnosti prohlašuje, že níže uvedený výčet propojených osob, se kterými ovládaná osoba v roce končícím 31.12.2009 uskutečnila plnění a protiplnění, reprezentuje všechny subjekty, které jsou k dnešnímu dni společností ArcelorMittal Ostrava a.s. známy.

I. Plnění a protiplnění na základě uzavřených smluv

Mezi ovládanou osobou a ovládající osobou a mezi ovládanou osobou a ostatními osobami ovládanými stejnou ovládající osobou byla v roce končícím 31. prosince 2009 uskutečněna na základě uzavřených smluv následující plnění a protiplnění.

Z poskytnutých plnění a protiplnění na základě uzavřených smluv nevznikla ovládané osobě žádná újma.

Ze strany společnosti nebyly učiněny žádné jiné právní úkony, ani přijata jiná opatření, která by byla v zájmu nebo na popud ovládající osoby či v zájmu nebo na popud ostatních osob ovládaných stejnou ovládající osobou.

Hodnoty jsou uváděny bez daně z přidané hodnoty v tisících Kč.

ArcelorMittal Holdings AG

V roce 2003 byly v rámci privatizace společnosti převedeny některé úvěry na LNM Holdings N.V. (dříve Mittal Steel Holdings A.G.) jako věřitele.

Na základě Dodatku č. 1 ke Smlouvě o prodeji akcií ze dne 17.6.2002 byl dlouhodobý závazek podřízeného dluhu včetně úroků předčasně splacen. Předčasná splátka jistin a úroků podřízeného dluhu proběhla k datu 13.7.2009. Podřízený dluh byl úplně splacen včetně úroku k datu 17.7.2009.

Částka nákladových úroků z těchto úvěrů zaúčtovaná v roce končícím 31.12.2009 činila 113 902 tis. Kč.

LNM Technologies Ltd.

Společnost uzavřela v roce 2004 se společností LNM Technologies Ltd. Mauritius smlouvy o poskytnutí půjček revolvingového typu. Půjčky byly původně poskytnuty v USD a jejich realizace proběhla v devíti tranších. K 31.12.2009 celková výše půjček dosahovala 13 565 400 tis. Kč. Půjčky byly k 29.12.2006 redenominovány z USD do Kč v souladu s dodatky ke Smlouvám o půjčce. Půjčky jsou úročeny na bázi úrokové sazby PRIBOR (dle příslušného úrokového období) a marže ve výši 150 bps. Splatnost úroků je k ultimu příslušného úrokového období (3 - 6 měsíců).

Dle uzavřených Dodatku č. 5 ke Smlouvám o půjčce byly půjčky prolongovány na následující dvouleté období ke konečnému termínu splatnosti, tzn. k 30.12.2011.

Částka výnosových úroků z této půjčky zaúčtovaná v roce končícím 31.12.2009 činí 575 965 tis. Kč.

ArcelorMittal SA

Společnost k datu 27.2.2008 poskytla společnosti ArcelorMittal S.A. půjčku ve výši 10 018 000 tis. Kč. K datu 27.8.2008 byla realizována splátka ve výši 368 000 tis. Kč, výše jistiny půjčky tak dosáhla 9 650 000 tis. Kč. Druhá tranše půjčky byla poskytnuta k datu 29.12.2008 ve výši 1 350 000 tis. Kč. Třetí tranše půjčky ve výši 250 000 tis. Kč byla poskytnuta k datu 31.3.2009. Celková výše půjčky k 31.12.2009 činila 11 250 000 tis. Kč. Půjčka je poskytnuta na rollover bázi, je úročena na bázi PRIBORu (dle příslušného úrokového období) a marže ve výši 15 bps. Smlouva o půjčce je uzavřena na 3 roky od data jejího podpisu. Splátnost úroků je ke konci úrokového období (3-12 měsíců). Půjčka je zajištěna bankovní garancí banky Caja de Ahorros y Monte de Piedad de Madrid, Španělsko.

Částka výnosových úroků z této půjčky zaúčtovaná v roce končícím 31.12.2009 činí 297 878 tis. Kč.

ArcelorMittal Frýdek – Místek a.s.

Společnost AMO uzavřela dne 13.9.2008 se společností ArcelorMittal Frýdek - Místek a.s. (100 % dceřinou společností) Smlouvu o úvěru, na základě které poskytla dne 25.9.2008 společnosti AMFM investiční úvěr do výše úvěrového limitu 200 000 tis. Kč. Úvěr byl poskytnut formou jedné tranše. Tranše je úročena úrokovou sazbou ve výši 3M PRIBORu + marže ve výši 0,90 % p.a.. Úrok je splatný vždy ke konci úrokového období, tzn. k ultimu kalendářního čtvrtletí. Splátnost výše uvedeného úvěru je 36 měsíců od data čerpání, tzn. k 25.9.2011.

Celková výše uhrazených úroků z úvěru AMFM k 31.12. 2009 činila 6 936 tis. Kč.

ArcelorMittal Treasury SNC

Společnost uzavřela dne 10. září 2009 Dvoustrannou smlouvu o řízení financí a finančních transakcí („Smlouva“) se společností ArcelorMittal Treasury SNC (dále Treasury), a to za účelem optimalizace bankovních úroků, bankovních nákladů a plateb uskutečňovaných uvnitř skupiny.

Účty budou úročeny pro EUR na bázi jednoměsíční sazby EURIBOR a marže ve výši 120 bps, pro USD na bázi jednoměsíční sazby LIBOR a marže ve výši 120 bps, a konečně pro CZK na bázi jednoměsíční sazby PRIBOR a marže ve výši 120 bps.

Peněžní vklady poskytnuté na účtech společnosti Treasury jsou zajištěny jednak zárukou vystavenou společností ArcelorMittal S.A. dne 10. září 2009 ve znění dodatku z 18. prosince 2009, a dále zástavou 2.197.800 kusů kmenových akcií Společnosti vlastněných společností ArcelorMittal Holdings AG, která byla zaregistrována ve Středisku cenných papírů dne 18. září 2009 na období do 18. září 2017. Dne 22. prosince 2009 byla zaregistrována nová výše jistiny zajištěné předmětnou zástavou, a to 6 953 840 tis. Kč.

Smlouva je uzavřena na dobu 57 měsíců od registrace zástavy ve Středisku cenných papírů (tj. od 18. září 2009), s možností Smlouvu písemně vypovědět s tříměsíční výpovědní lhůtou.

Na základě uzavřených smluv realizovala společnost následující objem nákupů a prodejů v roce 2009:

Společnost	Prodeje v roce 2009 (v tisících Kč)		
	zásoby	služby	Investiční majetek
Alpos, d.d.	13 534	-	-
AND Steel NV	7 982	-	-
Arcelor Distribucija D.O.O. (Croatia)	74	-	-
Arcelor Distribucija D.O.O. (Serbia)	1 752	-	-
ARCELOR Distributie SRL	393	-	-
Arcelor Profil SA	956	-	-
ArcelorMittal Shared Service Center Europe Sp. z o.o.	-	8 734	-
ArcelorMittal - Stainless Automotive Tubes Czech Republic s.r.o.	-	2	-
ArcelorMittal Annaba Spa	608 435	870	-
ArcelorMittal Alitaliaque et Lorraine	10 764	145	-
ArcelorMittal Bremen GmbH	73 195	-	-
ArcelorMittal Comercial Perfiles España	25 084	-	-
ArcelorMittal Commercial Long Czech Republic, s.r.o.	15	1 323	-

ArcelorMittal Ostrava a.s.
Výroční zpráva společnosti za rok končící 31.12.2009

Společnost	Prodeje v roce 2009 (v tisících Kč)		
	zásoby	služby	investiční majetek
ArcelorMittal Commercial Long UK Ltd.	7 746	-	-
ArcelorMittal Commercial Section SA	1 601 953	13	-
ArcelorMittal Construction CZ s.r.o.	-	7	-
ArcelorMittal Distribution Czech Republic, s.r.o.	71 416	25	-
ArcelorMittal Distribution Hungary Kft.	117 272	-	-
ArcelorMittal Distribution Services France	-2 788	-	-
ArcelorMittal Distribution Slovak Republic, s. r. o.	16 856	-9	-
ArcelorMittal Distribution Solution Czech Republic, s.r.o.	-	11 811	-
ArcelorMittal Distribution Sp.z o.o.	2 641	-	-
ArcelorMittal Eisenhüttenstadt GmbH	-	61	-
ArcelorMittal FCE CZ, s.r.o.	153	5 712	-
ArcelorMittal Flat Carbon Europe SA	4 217 709	104	-
ArcelorMittal Frýdek - Místek a.s.	310 725	11 730	-
ArcelorMittal Hamburg GmbH	432	-	-
ArcelorMittal Hunedoara SA (dříve Mittal Steel Hunedoara SA)	1 094	-	-
ArcelorMittal International Luxembourg S.A.	404 420	2 455	-
ArcelorMittal Investigación y Desarrollo S.L.	-	15 112	-
ArcelorMittal Logistique Européen (dříve AM Centre Logistique Européen)	39 342	-	-
ArcelorMittal Poland SA	360	30 327	-
ArcelorMittal Purchasing	-	1 599	-
ArcelorMittal SA	1 904	538	-
ArcelorMittal Service Group Sp. z o. o. (dříve IPS Grupa Serwisowa Sp. z o.o.)	5 663	-3	-
ArcelorMittal Singapore Ltd. (dříve Arcelor International Singapore Ltd.)	4 293	-	-
ArcelorMittal Sourcing SA	279	-	-
ArcelorMittal SSC Polska Sp.z o.o.	356	-	-
ArcelorMittal Staalhandel B.V.	3 803	-	-
ArcelorMittal Staalhandel Rotterdam B.V.	3 008	-	-
ArcelorMittal Stahlhandel (Halle) GmbH	85 478	-	-
ArcelorMittal Stahlhandel (Olpe) GmbH	30 698	2	-
ArcelorMittal Stahlhandel (Ratingen) GmbH	7 673	-	-
ArcelorMittal Stahlhandel AG (Basel)	2 064	-	-
ArcelorMittal Temirtau JSC	-	2 458	-
ArcelorMittal Technolron, s. r. o.	-	1 324	7
ArcelorMittal Tubular Products Karviná a.s.	270 417	240	-
ArcelorMittal Tubular Products Ostrava a.s.	2 036 456	116 563	178
ArcelorMittal Tubular Products Roman SA	233 728	-	-
Czech Slag - Nová Huť, s.r.o.	36	1 730	-
Demane-Cassart Aciers SA	247	-	-
DISTEEL N.V.	5 194	-	-
DUBAI STEEL TRADING CO L.L.C.	629	-	-
Eisen Wagner GmbH	137 996	-	-
Hotellrans, s.r.o.	7 102	137	-
MG Odra Gas, spol. s r.o.	547 989	1 198	-
NOVÁ HUŤ - OSTRAHA, spol. s r.o.	645	1 651	-
NOVÁ HUŤ - Projekce, spol. s r.o.	1 784	10	-
První Signální, a.s.	50	106	-
Przedsiębiorstwo Materialow Ogniotrwalych KOMEX Sp.z o.o.	45	-	-

ArcelorMittal Ostrava a.s.
Výroční zpráva společnosti za rok končící 31.12.2009

Společnost	Prodeje v roce 2009 (v tisících Kč)		
	zásoby	služby	investiční majetek
Przedsiębiorstwo Przerobu i Obrotu Złomem Metali HK – Cutiron Sp.z o.o.	4 379	-	-
Stalprofil S.A.	75 235	-	-
STEELTRADE, s.r.o.	-	107	-
Válcovny plechu BESS, s.r.o.	73	1 806	-
Zakłady Koksownicze Zdieszowice Sp.z o.o.	313 752	-	-

Společnost	Nákupy v roce 2009 (v tisících Kč)		
	zásoby	služby	investiční majetek
ArcelorMittal Belval and Differdange	-	150	-
ArcelorMittal Construction CZ s.r.o.	868	-	-
ArcelorMittal Distribution Czech Republic, s.r.o.	91	10	-
ArcelorMittal Distribution Services France	-	5 550	-
ArcelorMittal Distribution Solution Czech Republic, s.r.o.	-	119 031	-
ArcelorMittal Duisburg GmbH	-	554	-
ArcelorMittal Eisenhüttenstadt GmbH	521	-	-
ArcelorMittal España SA	982	-	-
ArcelorMittal FCE Poland Sp. z o.o.	-	12	-
ArcelorMittal Frydek - Místek a.s.	38 165	3 951	-
ArcelorMittal Galati S.A.	10 154	-	-
ArcelorMittal Holdings B.V.	-	2 232	-
ArcelorMittal Logistics Belgium N.V.	-	58 946	-
ArcelorMittal Logistics France	-	1 271	-
ArcelorMittal Logistics Italia S.R.L.	-	40 968	-
ArcelorMittal Mines Canada Inc.	18	-	-
ArcelorMittal Poland SA	89 388	-	-
ArcelorMittal Prijedor D.o.o.(dříve Mittal Rudnici Prijedor D.o.o.)	39 290	-	-
ArcelorMittal Recycling S.A.S.	155	-	-
ArcelorMittal Shared Service Center Europe Sp. z o.o.	-	25 474	-
ArcelorMittal Shipping Limited	-1 014	-	-
ArcelorMittal Sourcing SA	3 017 697	-	-
ArcelorMittal Technotron, s. r. o.	22	-	-
ArcelorMittal Tubular Products Karviná a.s.	14 222	-	-
ArcelorMittal Tubular Products Ostrava a.s.	114 377	555	-
Czech Slag - Nová Huť, s.r.o.	-	20 672	-
Global Chartering Limited	74 425	-	-
Hoteltrans, s.r.o.	-	15	-
Hutnictví železa, a.s.	-	2 960	-
MG Odra Gas, spol. s r.o.	-	553 768	32
NOVÁ HUŤ - OSTRAHA, spol. s r.o.	-	47 108	-
NOVÁ HUŤ - Projekce, spol. s r.o.	-	5 305	6 358
OAO Shakhla Berezovskaya (dříve OJSC Shakhla Berezovskaya)	73 990	-	-
Paul Wurth AS CZ	-138	-	-
Polski koks S.A.	59 958	-	-
První Signální, a.s.	12	4 782	3 513
Przedsiębiorstwo Materialow Ogniotrwalych KOMEX Sp.z o.o.	350 234	-	-
Przedsiębiorstwo Przerobu i Obrotu Złomem Metali HK – Cutiron Sp.z o.o.	20 291	-	-
STEELTRADE, s.r.o.	30 747	-	-
Válcovny plechu BESS, s.r.o.	-	5 076	-

ArcelorMittal Commercial RPS S.a.r.l.

Na základě Smlouvy o poskytování služeb (Sales Agency Agreement – RPS) poskytla společnost ArcelorMittal Commercial RPS S.a.r.o. společnosti AMO v roce končícím 31.12.2009 plnění v celkové hodnotě 35 600 tis. Kč.

ArcelorMittal Commercial Bars and Rods SA

Na základě Smlouvy o poskytování služeb (Sales Agency Agreement – LONG) poskytla společnost ArcelorMittal Commercial Bars and Rods SA společnosti AMO v roce končícím 31.12.2009 plnění v celkové hodnotě 17 577 tis. Kč.

ArcelorMittal Commercial Sections SA

Na základě Smlouvy o poskytování služeb (Sales Agency Agreement – LONG) poskytla společnost ArcelorMittal Commercial Sections SA společnosti AMO v roce končícím 31.12.2009 plnění v celkové hodnotě 10 619 tis. Kč.

ArcelorMittal Flat Carbon Europe SA

Na základě Smlouvy o poskytování služeb (Sales Agency Agreement – FLAT) poskytla společnost ArcelorMittal Flat Carbon Europe SA společnosti AMO v roce končícím 31.12.2009 plnění v celkové hodnotě 7 036 tis. Kč.

ArcelorMittal Investigación y Desarrollo S.L.

Na základě Smlouvy o poskytování služeb (ArcelorMittal Group Research Cost Sharing and Intellectual Property Management Contract) poskytla společnost ArcelorMittal Investigación y Desarrollo S.L. společnosti AMO v roce končícím 31.12.2009 plnění v celkové hodnotě 45 478 tis. Kč.

ArcelorMittal Purchasing

Na základě Smlouvy o poskytování služeb (Service purchase – FLAT, Service purchase - LONG) poskytla společnost ArcelorMittal Purchasing společnosti AMO v roce končícím 31.12.2009 plnění v celkové hodnotě 29 968 tis. Kč.

ArcelorMittal SA

Na základě Smlouvy o poskytování služeb (Agreement for The Provisional of Corporate Services) poskytla společnost ArcelorMittal SA společnosti AMO v roce končícím 31.12.2009 plnění v celkové hodnotě 114 846 tis. Kč.

V Ostravě
Představenstvo
ArcelorMittal Ostrava a.s.

Tato zpráva byla projednána a schválena na zasedání představenstva
ArcelorMittal Ostrava a.s.





IV. Účetní závěrka za rok končící 31. prosince 2009

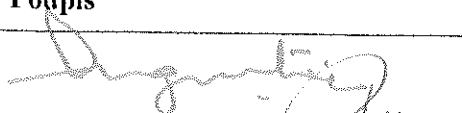

**ÚČETNÍ ZÁVĚRKA
ZA ROK KONČÍCÍ 31. PROSINCE 2009**

Název společnosti: ArcelorMittal Ostrava a.s.
Sídlo: Vratimovská 689, 707 02 Ostrava - Kunčice
Právní forma: akciová společnost
IČ: 45193258

Součástí účetní závěrky:

Rozvaha
Výkaz zisku a ztráty
Přehled o změnách vlastního kapitálu
Přehled o peněžních tocích
Příloha

Účetní závěrka byla sestavena dne 1. března 2010.

Statutární orgán účetní jednotky	Podpis
Augustine Kochuparampil	
Rakesh Kapur	

ROZVAHA
v plném rozsahu

ArcelorMittal Ostrava a.s.
IČ 45193258

k datu
31.12.2009
(v tisících Kč)

Vralimovská 689
707 02 Ostrava-Kunčice

		31.12.2009		31.12.2008	
		Brutto	Korekce	Netto	Netto
	AKTIVA CELKEM	95 120 862	36 193 916	58 926 946	67 469 765
B.	Dlouhodobý majetek	65 599 535	34 294 333	31 305 202	18 363 441
<i>B.I.</i>	<i>Dlouhodobý nehmotný majetek</i>	<i>1 055 217</i>	<i>234 351</i>	<i>820 866</i>	<i>262 824</i>
B.I.3.	Software	271 741	233 638	38 103	22 547
B.I.4.	Ocenitelná práva	1 852	713	1 139	567
B.I.6.	Jiný dlouhodobý nehmotný majetek	780 357		780 357	211 714
B.I.7.	Nedokončený dlouhodobý nehmotný majetek	1 267		1 267	27 996
<i>B.II.</i>	<i>Dlouhodobý hmotný majetek</i>	<i>46 363 171</i>	<i>33 825 456</i>	<i>12 537 715</i>	<i>13 708 779</i>
B.II.1.	Pozemky	1 318 523		1 318 523	1 319 280
B.II.2.	Stavby	12 112 887	7 848 899	4 263 988	4 417 723
B.II.3.	Samostatné movité věci a soubory movitých věcí	31 866 502	25 957 483	5 909 019	6 733 971
B.II.6.	Jiný dlouhodobý hmotný majetek	1 526		1 526	1 528
B.II.7.	Nedokončený dlouhodobý hmotný majetek	992 802	19 074	973 728	1 156 219
B.II.8.	Poskytnuté zálohy na dlouhodobý hmotný majetek	70 931		70 931	80 058
<i>B.III.</i>	<i>Dlouhodobý finanční majetek</i>	<i>18 181 147</i>	<i>234 526</i>	<i>17 946 621</i>	<i>4 381 838</i>
B.III.1.	Podíly v ovládaných a řízených osobách	3 782 940	1 984	3 780 956	3 780 694
B.III.2.	Podíly v účetních jednotkách pod podstatným vlivem	129 224	8 508	120 716	121 595
B.III.3.	Ostatní dlouhodobé cenné papíry a podíly	503 583	224 034	279 549	279 549
B.III.4.	Půjčky a úvěry - ovládající a řídicí osoba, podstatný vliv	13 765 400		13 765 400	200 000
C.	Oběžná aktiva	29 503 835	1 899 583	27 604 252	49 094 073
<i>C.I.</i>	<i>Zásoby</i>	<i>4 432 233</i>	<i>710 078</i>	<i>3 722 155</i>	<i>5 859 879</i>
C.I.1.	Materiál	2 839 380	573 068	2 266 312	3 702 685
C.I.2.	Nedokončená výroba a polotovary	1 079 163	69 013	1 010 150	1 870 737
C.I.3.	Výrobky	481 554	49 686	431 868	244 028
C.I.5.	Zboží	13 816	79	13 737	30 873
C.I.6.	Poskytnuté zálohy na zásoby	18 320	18 232	88	11 556
<i>C.II.</i>	<i>Dlouhodobé pohledávky</i>	<i>12 931</i>	<i>73</i>	<i>12 858</i>	<i>19 333</i>
C.II.1.	Pohledávky z obchodních vztahů			-	1 656
C.II.5.	Dlouhodobé poskytnuté zálohy	1 905		1 905	3 811
C.II.7.	Jiné pohledávky	11 026	73	10 953	13 866
<i>C.III.</i>	<i>Krátkodobé pohledávky</i>	<i>23 102 838</i>	<i>1 189 432</i>	<i>21 913 206</i>	<i>29 503 103</i>
C.III.1.	Pohledávky z obchodních vztahů	4 271 933	1 142 672	3 129 261	4 684 104
C.III.2.	Pohledávky - ovládající a řídicí osoba	18 156 501		18 156 501	24 578 921
C.III.6.	Stát - daňové pohledávky	92 266		92 266	6 011
C.III.7.	Krátkodobé poskytnuté zálohy	177 224	41 813	135 411	90 565
C.III.8.	Dohadné účty aktivní	387 856		387 856	131 577
C.III.9.	Jiné pohledávky	16 858	4 947	11 911	11 925
<i>C.IV.</i>	<i>Krátkodobý finanční majetek</i>	<i>1 956 033</i>	<i>-</i>	<i>1 956 033</i>	<i>13 711 758</i>
C.IV.1.	Peníze	2 725		2 725	15 688
C.IV.2.	Účty v bankách	1 953 308		1 953 308	8 295 170
C.IV.3.	Krátkodobé cenné papíry a podíly			-	5 400 900
D. I.	Časové rozlišení	17 492	-	17 492	22 251
D.I.1.	Náklady příštích období	17 492		17 492	22 251

		31.12.2009	31.12.2008
	PASIVA CELKEM	58 926 946	67 469 765
A.	Vlastní kapitál	51 889 846	52 883 339
A.I.	Základní kapitál	12 390 257	12 390 257
A.I.1.	Základní kapitál	12 390 257	12 390 257
A.II.	Kapitálové fondy		
A.III.	Rezervní fondy, nedělitelný fond a ostatní fondy ze zisku	2 122 606	1 876 639
A.III.1.	Zákonný rezervní fond/Nedělitelný fond	2 122 606	1 876 639
A.IV.	Výsledek hospodaření minulých let	38 370 476	33 697 115
A.IV.1.	Nerozdělený zisk minulých let	38 370 476	33 697 115
A.V.	Výsledek hospodaření běžného účetního období (+ -)	-993 493	4 919 328
B.	Cizí zdroje	7 036 446	13 387 617
B.I.	Rezervy	928 398	1 294 306
B.I.1.	Rezervy podle zvláštních právních předpisů	451 080	461 008
B.I.4.	Ostatní rezervy	477 318	833 298
B.II.	Dlouhodobé závazky	614 581	4 703 306
B.II.2.	Závazky - ovládající a řídicí osoba		3 777 577
B.II.9.	Jiné závazky	390	353
B.II.10.	Odložený daňový závazek	614 191	925 376
B.III.	Krátkodobé závazky	5 493 467	7 389 905
B.III.1.	Závazky z obchodních vztahů	2 501 127	3 962 884
B.III.5.	Závazky k zaměstnancům	5 898	7 632
B.III.6.	Závazky ze sociálního zabezpečení a zdravotního pojištění	78 478	94 256
B.III.7.	Stát - daňové závazky a dotace	852 471	734 733
B.III.8.	Krátkodobé přijaté zálohy	38 305	529 181
B.III.10.	Dohadné účty pasivní	1 859 823	1 817 183
B.III.11.	Jiné závazky	157 365	244 036
B.IV.	Bankovní úvěry a výpomoci		
C. I.	Časové rozlišení	654	1 198 909
C.I.1.	Výdaje příštích období		1 198 909
C.I.2.	Výnosy příštích období	654	

Deloitte Audit s.r.o.
Karolinská 654/2, 186 00 Praha 8
Číslo osvědčení 079

Ing. Michal Brandejs
Auditor
Číslo osvědčení 1675

VÝKAZ ZISKU A ZTRÁTY
v druhovém členění

ArcelorMittal Ostrava a.s.
IČ 46193258

za rok končící k
31.12.2009
(v tisících Kč)

Vratimovská č.p. 689
707 02 Ostrava-Kunčice

		Období dvanácti měsíců končící k 31.12.2009	Období devíti měsíců končící k 31.12.2008
I.	Tržby za prodej zboží	56 772	179 807
A.	Náklady vynaložené na prodané zboží	44 557	150 699
+	Obchodní marže	12 215	29 108
II.	Výkony	20 600 084	36 679 332
II.1.	Tržby za prodej vlastních výrobků a služeb	20 954 129	35 186 223
II.2.	Změna stavu zásob vlastní činnosti	-748 496	593 168
II.3.	Aktivace	394 451	899 941
B.	Výkonová spotřeba	18 268 655	27 256 303
B.1.	Spotřeba materiálu a energie	16 171 574	24 152 731
B.2.	Služby	2 097 081	3 103 572
+	Přidaná hodnota	2 343 644	9 452 137
C.	Osobní náklady	3 647 147	2 904 061
C.1.	Mzdové náklady	2 671 308	2 074 856
C.2.	Odměny členům orgánů společnosti a družstva	2 273	1 674
C.3.	Náklady na sociální zabezpečení a zdravotní pojištění	828 217	758 736
C.4.	Sociální náklady	145 349	68 795
D.	Daně a poplatky	57 740	147 984
E.	Odpisy dlouhodobého nehmotného a hmotného majetku	1 418 755	1 079 873
III.	Tržby z prodeje dlouhodobého majetku a materiálu	451 490	211 025
III.1.	Tržby z prodeje dlouhodobého majetku	1 672	2 563
III.2.	Tržby z prodeje materiálu	449 818	208 462
F.	Zůstatková cena prodaného dlouhodobého majetku a materiálu	496 906	143 775
F.1.	Zůstatková cena prodaného dlouhodobého majetku	757	1 130
F.2.	Prodaný materiál	496 149	142 645
G.	Změna stavu rezerv a opravných položek v provozní oblasti a komplexních nákladů příštích období	-1 460 318	1 280 436
IV.	Ostatní provozní výnosy	1 456 867	4 071 977
H.	Ostatní provozní náklady	2 128 305	4 150 266
*	Provozní výsledek hospodaření	-2 036 534	4 028 744
VI.	Tržby z prodeje cenných papírů a podílů	12 467	
J.	Prodané cenné papíry a podíly	5 650	156 024
VII.	Výnosy z dlouhodobého finančního majetku	44 809	231 953
VII.1.	Výnosy z podílů v ovládaných a řízených osobách a v účetních jednotkách pod podstatným vlivem	44 809	231 953
VII.2.	Výnosy z ostatních dlouhodobých cenných papírů a podílů		
VIII.	Výnosy z krátkodobého finančního majetku	35 234	75 313
IX.	Výnosy z přecenění cenných papírů a derivátů	58 164	428 844
M.	Změna stavu rezerv a opravných položek ve finanční oblasti	-4 772	-154 852
X.	Výnosové úroky	959 436	1 083 455
N.	Nákladové úroky	114 301	186 622
XI.	Ostatní finanční výnosy	2 283 295	2 789 883
O.	Ostatní finanční náklady	2 556 617	2 128 161
*	Finanční výsledek hospodaření	721 609	2 293 493
Q.	Daň z příjmů za běžnou činnost	-321 432	1 402 909
Q 1.	- splatná	-10 247	1 721 972
Q 2.	- odložená	-311 185	-319 063
**	Výsledek hospodaření za běžnou činnost	-993 493	4 919 328
***	Výsledek hospodaření za účetní období (+/-)	-993 493	4 919 328
****	Výsledek hospodaření před zdaněním	-1 314 925	6 322 237

**PŘEHLED O ZMĚNÁCH
VLASTNÍHO KAPITÁLU**

ArcelorMittal Ostrava a.s.
IČ 45193258

k datu
31.12.2009
(v tisících Kč)

Vrátnimovská 689
707 02 Ostrava-Kunčice

	Základní kapitál	Rezervní fondy, nedělitelný fond a ostatní fondy ze zisku	Nerozdělený zisk minulých let	Výsledek hospodaření běžného účetního období	VLASTNÍ KAPITÁL CELKEM
Stav k 31.3.2008	12 390 257	1 451 377	33 698 815	278 718	47 819 167
Dopad fúze s NH-Exportem a.s.			144 844		144 844
Rozdělení výsledku hospodaření			278 718	-278 718	
Výsledek hospodaření za běžné období		425 262	-425 262	4 919 328	4 919 328
Stav k 31.12.2008	12 390 257	1 876 639	33 697 115	4 919 328	52 883 339
Rozdělení výsledku hospodaření		245 967	4 673 361	-4 919 328	
Výsledek hospodaření za běžné období				-993 493	-993 493
Stav k 31.12.2009	12 390 257	2 122 606	38 370 476	-993 493	51 889 846

**PŘEHLED O PENĚŽNÍCH
TOCÍCH (CASH FLOW)**

ArcelorMittal Ostrava a.s.
IČ 45193258

za rok končící k
31.12.2009
(v tisících Kč)

Vratimovská č.p. 689
707 02 Ostrava-Kunčice

		Období dvanácti měsíců končící k 31.12.2009	Období devíti měsíců končící k 31.12.2008
P.	Počáteční stav peněžních prostředků a peněžních ekvivalentů	13 711 758	8 934 901
	<i>Peněžní toky z hlavní výdělečné činnosti (provozní činnost)</i>		
Z.	Výsledek hospodaření za běžnou činnost před zdaněním	-1 314 925	6 322 237
A.1.	Úpravy o nepeněžní operace	-533 180	1 231 238
A.1.1.	Odpisy stálých aktiv	1 418 755	1 079 873
A.1.2.	Změna stavu opravných položek a rezerv	-1 468 252	1 125 584
A.1.3.	Zisk (ztráta) z prodeje stálých aktiv	-14 039	154 591
A.1.4.	Výnosy z dividend a podílů na zisku	-38 501	-231 953
A.1.5.	Nákladové a výnosové úroky	-845 135	-896 833
A.1.6.	Opravy o ostatní nepeněžní operace	413 992	-24
A.*	Čistý provozní peněžní tok před změnami pracovního kapitálu	-1 848 105	7 553 476
A.2.	Změna stavu pracovního kapitálu	2 316 024	-1 304 804
A.2.1.	Změna stavu pohledávek a časového rozlišení aktiv	965 487	2 733 111
A.2.2.	Změna stavu závazků a časového rozlišení pasív	-1 530 860	-1 989 510
A.2.3.	Změna stavu zásob	2 881 397	-2 048 405
A.**	Čistý provozní peněžní tok před zdaněním a mimořádnými položkami	467 919	6 248 671
A.3.	Vyplacené úroky	-1 313 210	-5
A.4.	Přijaté úroky	947 434	1 263 490
A.5.	Zaplacená daň z příjmů za běžnou činnost	-510 667	-1 294 425
A.***	Čistý peněžní tok z provozní činnosti	-408 524	6 217 731
	<i>Peněžní toky z investiční činnosti</i>		
B.1.	Výdaje spojené s nabytím stálých aktiv	-720 287	-685 925
B.2.	Příjmy z prodeje stálých aktiv	20 446	2 563
B.3.	Přijaté dividendy a podíly na zisku	38 501	231 953
B.4.	Půjčky a úvěry spřízněným osobám	-7 670	-1 182 000
B.5.	Zvýšení peněžních prostředků - fúze NHE		192 535
B.***	Čistý peněžní tok z investiční činnosti	-669 010	-1 440 874
	<i>Peněžní toky z finančních činností</i>		
C.1.	Změna stavu závazků z financování	-3 777 540	
C.***	Čistý peněžní tok z finanční činnosti	-3 777 540	
F.	Čistá změna peněžních prostředků a peněžních ekvivalentů	-4 855 074	4 776 857
R.	Konečný stav peněžních prostředků a peněžních ekvivalentů	8 856 684	13 711 758

PŘÍLOHA ÚČETNÍ ZÁVĚRKY ZA ROK KONČÍCÍ 31. PROSINCE 2009

Název společnosti:	ArcelorMittal Ostrava a.s.
Sídlo:	Ostrava, Kunčice, Vratimovská č.p. 689, PŠČ 707 02
Právní forma:	akciová společnost
IČ:	451 93 258

OBSAH

1. OBECNÉ ÚDAJE	4
1.1. ZALOŽENÍ A CHARAKTERISTIKA SPOLEČNOSTI.....	4
1.2. ZMĚNY A DODATKY V OBCHODNÍM REJSTŘÍKU.....	4
1.3. ORGANIZAČNÍ STRUKTURA SPOLEČNOSTI.....	5
1.4. IDENTIFIKACE SKUPINY.....	6
1.5. PŘEDSTAVENSTVO A DOZORČÍ RADA.....	6
2. ÚČETNÍ METODY A OBECNÉ ÚČETNÍ ZÁSADY	8
2.1. SROVNATELNÉ ÚDAJE.....	8
3. PŘEHLED VÝZNAMNÝCH ÚČETNÍCH PRAVIDEL A POSTUPŮ.....	9
3.1. DLOUHODOBÝ HMOTNÝ MAJETEK.....	9
3.2. DLOUHODOBÝ NEHMOTNÝ MAJETEK.....	9
3.2.1. <i>Povolenky na emise skleníkových plynů</i>	10
3.3. DLOUHODOBÝ FINANČNÍ MAJETEK	10
3.4. DERIVÁTY	11
3.5. ZÁSoby	11
3.6. POHLEDÁVKY	12
3.7. DLOUHODOBÉ ZÁVAZKY KE SPŘÍZNĚNÝM OSOBÁM	12
3.8. REZERVY	12
3.9. PŘEPOČTY ÚDAJŮ V CIZÍCH MĚNÁCH NA ČESKOU MĚNU.....	12
3.10. DANĚ.....	13
3.10.1. <i>Daňové odpisy dlouhodobého majetku</i>	13
3.10.2. <i>Splatná daň</i>	13
3.10.3. <i>Odložená daň</i>	13
3.11. SNÍŽENÍ HODNOTY	13
3.12. VÝNOSY.....	14
3.13. POUŽITÍ ODHADŮ	14
3.14. PŘEHLED O PENĚŽNÍCH TOCÍCH.....	14
4. DOPLŇUJÍCÍ ÚDAJE K ROZVAZE A VÝKAZU ZISKU A ZTRÁTY.....	15
4.1. DLOUHODOBÝ MAJETEK	15
4.1.1. <i>Dlouhodobý nehmotný majetek</i>	15
4.1.2. <i>Dlouhodobý hmotný majetek</i>	16
4.1.3. <i>Majetek najatý formou operativního a finančního leasingu</i>	18
4.2. DLOUHODOBÝ FINANČNÍ MAJETEK	19
4.2.1. <i>Podíly v ovládaných a řízených osobách</i>	20
4.2.2. <i>Podíly v účetních jednotkách pod podstatným vlivem</i>	22
4.2.3. <i>Ostatní dlouhodobé cenné papíry a podíly</i>	24
4.2.4. <i>Půjčky a úvěry ovládajícím a řídícím osobám</i>	24
4.2.5. <i>Dlouhodobý finanční majetek zatížený zástavním právem</i>	24
4.3. ZÁSoby	24
4.4. POHLEDÁVKY	25
4.4.1. <i>Dlouhodobé pohledávky</i>	25
4.4.2. <i>Krátkodobé pohledávky</i>	25
4.4.3. <i>Pohledávky k podnikům ve skupině</i>	26
4.5. ČASOVÉ ROZLIŠENÍ AKTIVNÍ.....	28
4.6. VLASTNÍ KAPITÁL	28
4.7. REZERVY	29
4.8. DLOUHODOBÉ ZÁVAZKY	30
4.8.1. <i>Dlouhodobé závazky k podnikům ve skupině</i>	30
4.9. KRÁTKODOBÉ ZÁVAZKY.....	30
4.9.1. <i>Analýza krátkodobých závazků</i>	30
4.9.2. <i>Krátkodobé závazky k podnikům ve skupině</i>	31
4.10. DERIVÁTOVÉ FINANČNÍ NÁSTROJE	32

4.11.	DAŇ Z PŘÍJMŮ	33
4.11.1.	<i>Daň z příjmů - odložená</i>	33
4.11.2.	<i>Daň z příjmů – splatná</i>	33
4.12.	VÝNOSY Z BĚŽNÉ ČINNOSTI PODLE HLAVNÍCH ČINNOSTÍ	34
4.13.	TRANSAKCE SE SPŘÍZNĚNÝMI OSOBAMI	34
4.13.1.	<i>Výnosy realizované se spřízněnými subjekty</i>	34
4.13.2.	<i>Nákupy realizované se spřízněnými subjekty</i>	36
4.14.	DALŠÍ VÝZNAMNÉ POLOŽKY VÝKAZU ZISKU A ZTRÁTY	37
4.14.1.	<i>Rok končící 31.12.2009</i>	37
4.14.2.	<i>Rok končící 31.12.2008</i>	37
4.15.	CELKOVÉ VÝDAJE VYNALOŽENÉ NA VÝZKUM A VÝVOJ	38
5.	ZAMĚSTNANCI, VEDENÍ SPOLEČNOSTI A STATUTÁRNÍ ORGÁNY	39
5.1.	OSOBNÍ NÁKLADY A POČET ZAMĚSTNANCŮ	39
5.2.	POSKYTNUTÉ PŮJČKY, ÚVĚRY ČI OSTATNÍ PLNĚNÍ	39
6.	AKTIVA A ZÁVAZKY NEUVEDENÉ V ÚČETNICTVÍ	41
6.1.	ZÁRUKY PŘIJATÉ A POSKYTNUTÉ	41
6.2.	EKOLOGICKÉ ZÁVAZKY	41
6.3.	ZÁVAZKY SPOJENÉ S RESTRUKTURALIZACÍ ČESKÉHO OCELÁŘSKÉHO PRŮMYSLU	42
6.4.	SPOR S FIRMOU KAISER NETHERLANDS B.V.	42
6.5.	DOHODA O NAROVNÁNÍ MEZI ARCELORMITTAL OSTRAVA A.S., OSINEK, A.S. A EVRAZ VÍTKOVICE STEEL A.S.	43
6.6.	POKUTA UDĚLENÁ ZE STRANY FINANČNÍHO ŘEDITELSTVÍ OSTRAVA	44
6.7.	SPOR S MINORITNÍMI AKCIONÁŘI	44
6.8.	ZASTAVENÍ VLASTNÍCH AKCIÍ SPOLEČNOSTI	44
6.9.	OSTATNÍ ZÁVAZKY NEVYKÁZANÉ V ROZVAZE	45
7.	UDÁLOSTI, KTERÉ NASTALY PO DATU ÚČETNÍ ZÁVĚRKY	46

1. OBECNÉ ÚDAJE

1.1. Založení a charakteristika společnosti

Společnost ArcelorMittal Ostrava a.s. (dále jen „společnost“) byla založena Fondem národního majetku České republiky se sídlem Rašínovo nábřeží 42, Praha 2, PSČ: 128 00 jako jediným zakladatelem na základě zakladatelské listiny ze dne 13.1.1992 ve formě notářského zápisu. Společnost vznikla zapsáním do obchodního rejstříku Krajského soudu v Ostravě dne 22.1.1992. Předmětem podnikání společnosti je především výroba a hutní zpracování železa a oceli.

Sídlo společnosti je Ostrava, Kunčice, Vratimovská č.p. 689, PSČ 707 02.

Společnost má základní kapitál ve výši 12 390 257 tis. Kč.

Účetní závěrka společnosti je sestavena k 31. 12. 2009.

Osoby podílející se více než 10 % na základním kapitálu společnosti:

Akcionář	% podíl na základním kapitálu
ArcelorMittal Holdings AG, Alpenstrasse 15, 6304 Zug, Switzerland	82,55
J & T BANKA, a.s., Pobřežní 297/14, Praha 8	13,88
Ostatní	3,57
Celkem	100,00

1.2. Změny a dodatky v obchodním rejstříku

Během účetního období od 1. 1. 2009 do 31. 12. 2009 byly do obchodního rejstříku zapsány následující změny:

Dne 21. 8. 2009 byl v obchodním rejstříku proveden:

- výmaz místopředsedy představenstva pana Gregora Johannese Münstermana
- výmaz předsedy dozorčí rady pana Vijay Kumara Bhatnagara a člena dozorčí rady pana Gijsberta Karla van der Mandeleho
- zápis předsedy představenstva pana Augustine Kochuparampila
- zápis místopředsedy představenstva pana Josefa Buryana a člena představenstva pana Sanjaye Samaddara (změna funkcí)

Dne 7. 10. 2009 byl v obchodním rejstříku proveden:

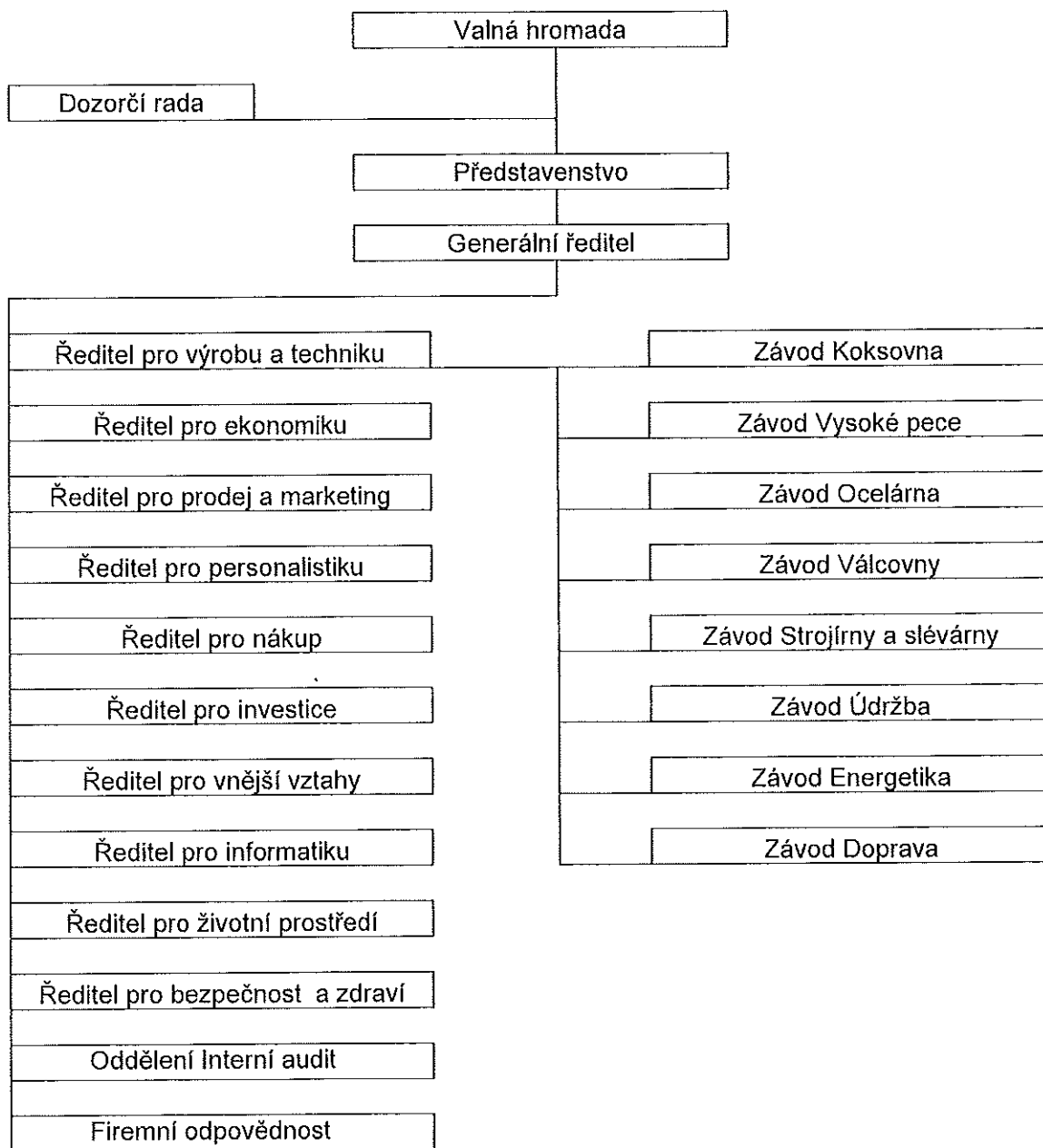
- výmaz člena představenstva pana Sanjaye Samaddara
- výmaz člena dozorčí rady pana Ondřeje Otradovce
- zápis člena dozorčí rady pana Arnauda Nicolase Jourona

Dne 16. 11. 2009 byl v obchodním rejstříku proveden zápis člena představenstva pana Ctirada Lolka.

Dne 30. 11. 2009 byl v obchodním rejstříku proveden zápis člena dozorčí rady pana Sanjaye Samaddara.

1.3. Organizační struktura společnosti

Organizační struktura společnosti k 31.12.2009 je následující:



1.4. Identifikace skupiny

Společnost je součástí konsolidačního celku společnosti ArcelorMittal S.A. se sídlem v Lucemburku.

1.5. Představenstvo a dozorčí rada

V průběhu účetního období došlo na základě zákonné úpravy a rozhodnutím valné hromady dne 18. 6. 2009 k ustavení nového orgánu společnosti, tj. výboru pro audit. V souvislosti s ustavením výboru pro audit byly doplněny a upraveny stanovy společnosti.

Složení představenstva, dozorčí rady a výboru pro audit k 31. 12. 2009 bylo následující:

	Funkce	Jméno
Představenstvo	předseda	Augustine Kochuparampil
	místopředseda	Josef Buryan
	člen	Rakesh Kapur
	člen	Ctirad Lolek
Dozorčí rada	předseda	Gerhard Renz
	místopředseda	František Chowaniec
	člen	Arnaud Nicolas Jouron
	člen	Sanjay Samaddar
	člen	Jefferson De Paula
	člen	Petr Slanina
	člen	Roman Bečica
	člen	Leopold Laskovský
Výbor pro audit	předseda	František Chowaniec
	místopředseda	Arnaud Nicolas Jouron
	člen	Jefferson De Paula

V průběhu účetního období od 1. 1. 2009 do 31. 12. 2009 došlo k následujícím změnám ve složení představenstva a dozorčí rady:

Dne 17. 6. 2009 představenstvo společnosti vzalo na vědomí odstoupení pana Gregora Johannese Münstermanna z funkce člena představenstva.

Představenstvo dne 18. 6. 2009 zvolilo náhradním členem představenstva pana Augustine Kochuparampila, odvolalo z funkce předsedy představenstva pana Sanjaye Samaddara a novým předsedou představenstva zvolilo pana Augustine Kochuparampila a novým místopředsedou představenstva pana Josefa Buryana.

Valná hromada dne 20. 8. 2009 zvolila, resp. potvrdila pana Augustine Kochuparampila jako člena představenstva.

Dne 26. 8. 2009 představenstvo společnosti vzalo na vědomí odstoupení pana Sanjaye Samaddara z funkce člena představenstva.

Dne 29. října 2009 zvolilo představenstvo náhradním členem představenstva pana Ctirada Lolka.

Dne 17. 3. 2009 dozorčí rada vzala na vědomí odstoupení pana Vijaye Kumara Bhatnagara z funkce člena dozorčí rady.

Dne 12. 5. 2009 dozorčí rada zvolila náhradním členem a předsedou dozorčí rady pana Gerharda Renze.

Valná hromada dne 18. 6. 2009 zvolila, resp. potvrdila pana Gerharda Renze (tato změna byla zapsána do obchodního rejstříku dne 6. 1. 2010) jako člena dozorčí rady. Valná hromada dále odvolala pana Gijsberta Karla van der Mandeleho z funkce člena dozorčí rady a zvolila pana Arnauda Jourona novým členem dozorčí rady.
Valná hromada dne 20. 8. 2009 odvolala pana Ondřeje Otradovce z funkce člena dozorčí rady a zvolila novým členem dozorčí rady pana Sanjaye Samaddara s účinností od 27. 8. 2009.

Ve dnech 10. - 12. 11. 2009 proběhly doplňující volby dvou členů dozorčí rady, volených zaměstnanci společnosti, kteří opětovně zvolili pana Romana Bečicu a Petra Slaninu členy dozorčí rady na další tříleté funkční období.

Dne 18. 6. 2009 valná hromada společnosti zvolila do nového orgánu společnosti – výboru pro audit pány Františka Chowaniece, Arnauda Nicolase Jourona a Jeffersona De Paulu.
Dne 4. 9. 2009 výbor pro audit zvolil předsedou výboru pro audit pana Františka Chowaniece a místopředsedou výboru pro audit pana Arnauda Nicolase Jourona.

2. ÚČETNÍ METODY A OBECNÉ ÚČETNÍ ZÁSADY

Účetnictví společnosti je vedeno a účetní závěrka byla sestavena v souladu se zákonem č. 563/1991 Sb. o účetnictví v platném znění, vyhláškou č. 500/2002 Sb., kterou se provádějí některá ustanovení zákona č. 563/1991 Sb. o účetnictví, pro účetní jednotky, které jsou podnikateli účtujícími v soustavě podvojného účetnictví, v platném znění a Českými účetními standardy pro podnikatele.

Účetnictví respektuje obecné účetní zásady, především zásadu o oceňování majetku historickými cenami, zásadu účtování ve věcné a časové souvislosti, zásadu opatrnosti a předpoklad o schopnosti účetní jednotky pokračovat ve svých aktivitách.

Údaje v této účetní závěrce jsou vyjádřeny v tisících korun českých (tis. Kč).

Tato závěrka je sestavena k 31.12.2009 za kalendářní rok 2009.

2.1. Srovnatelné údaje

Srovnatelným obdobím pro účely účetních výkazů je přecházející účetní období, tj. období začínající 1. dubna 2008 a končící 31. prosince 2008, vzhledem k tomu, že 1. duben 2008 byl stanoven rozhodným dnem sloučení společnosti s dceřinou společností NOVÁ HUŤ EXPORT, a.s. Z důvodu rozdílné délky obou účetních období nejsou jednotlivé údaje plně srovnatelné.

3. PŘEHLED VÝZNAMNÝCH ÚČETNÍCH PRAVIDEL A POSTUPŮ

3.1. Dlouhodobý hmotný majetek

Dlouhodobým hmotným majetkem se rozumí majetek, jehož doba použitelnosti je delší než jeden rok a jehož ocenění je vyšší než 40 tis. Kč v jednotlivém případě.

Nakoupený dlouhodobý hmotný majetek je oceněn pořizovací cenou sníženou o oprávký a zaúčtovanou ztrátu ze snížení hodnoty.

Ocenění dlouhodobého hmotného majetku vytvořeného vlastní činností zahrnuje přímé náklady a nepřímé náklady bezprostředně související s vytvořením majetku vlastní činností (výrobní režie).

Reprodukční pořizovací cenou se oceňuje dlouhodobý hmotný majetek nabytý darováním, dlouhodobý majetek nově zjištěný v účetnictví a vklad dlouhodobého hmotného majetku. Za reprodukční pořizovací cenu se považuje cena, za kterou by byl majetek pořízen v době, kdy se o něm účtuje.

Technické zhodnocení, pokud převýšilo u jednotlivého majetku v úhrnu za zdaňovací období částku 40 tis. Kč, zvyšuje pořizovací cenu dlouhodobého hmotného majetku.

Pořizovací cena dlouhodobého hmotného majetku, s výjimkou pozemků a nedokončeného dlouhodobého majetku, je odpisována po dobu odhadované životnosti majetku lineární metodou následujícím způsobem:

	Počet let
Stavby	30 - 50
Výrobní stroje	4 - 30
Dopravní prostředky	6 - 20
Inventář	8 - 17

Předměty z drahých kovů se odpisují jednorázově při jejich vyřazení.

Společnost vytváří opravné položky k dlouhodobému hmotnému majetku, pokud na základě inventarizace zjistí, že jeho ocenění v účetnictví přechodně neodpovídá reálnému stavu. Výše opravné položky je určena individuálně s ohledem na stupeň znehodnocení majetku.

3.2. Dlouhodobý nehmotný majetek

Dlouhodobým nehmotným majetkem se rozumí majetek, jehož doba použitelnosti je delší než jeden rok a jehož ocenění je vyšší než 60 tis. Kč v jednotlivém případě.

Nakoupený dlouhodobý nehmotný majetek je vykázán v pořizovacích cenách.

Výdaje související s výzkumem jsou účtovány do nákladů v roce, kdy vznikají.

Technické zhodnocení, pokud převýšilo u jednotlivého majetku v úhrnu za zdaňovací období částku 60 tis. Kč, zvyšuje pořizovací cenu dlouhodobého nehmotného majetku.

Dlouhodobý nehmotný majetek s výjimkou povolenek na emise skleníkových plynů je odepisován lineárně na základě jeho předpokládané doby životnosti následujícím způsobem:

	Počet let
Software	3 - 10
Ocenitelná práva	6

Pokud je k dlouhodobému nehmotnému majetku zřízeno právo užívání na dobu určitou, stanoví se roční odpis jako podíl vstupní ceny a doby sjednané smlouvou.

Společnost vytváří opravné položky k dlouhodobému nehmotnému majetku, pokud na základě inventarizace zjistí, že jeho ocenění v účetnictví přechodně neodpovídá reálnému stavu. Výše opravné položky je určena individuálně s ohledem na stupeň znehodnocení majetku.

3.2.1. Povolenky na emise skleníkových plynů

O povolenkách na emise skleníkových plynů je účtováno jako o dlouhodobém nehmotném neodpisovaném majetku, oceňovaném pořizovací cenou, případně reprodukční pořizovací cenou při bezúplatném nabytí. Při bezúplatném prvním nabytí je účtováno o tomto nabytí jako o dotaci, která nesnižuje ocenění. Tato „dotace“ se rozpouští do výnosů ve stejném okamžiku a ve stejné výši, v jaké jsou povolenky spotřebovávány a účtovány do nákladů.

Spotřeba povolenek je účtována minimálně k datu účetní závěrky na základě odhadu emisí skleníkových plynů za dané období. Po ověření skutečné spotřeby nezávislým ověřovatelem je tato spotřeba upravena v období, kdy byly tyto skutečnosti zjištěny.

V případě prodeje jsou povolenky zaúčtovány do nákladů a ve stejném okamžiku a ve stejné výši je zúčtována do výnosů také dotace. O prodeji povolenek je účtováno na účet výnosy z prodeje dlouhodobého majetku.

Pokud je tržní cena bezplatně přidělených emisních povolenek k datu účetní závěrky výrazně nižší než reprodukční pořizovací cena, kterou byly tyto povolenky oceněny v okamžiku nabytí, jsou povolenky v účetní závěrce oceněny touto tržní cenou. Zároveň je o stejnou částku snížena „dotace“, a tím je celé přecenění zaúčtováno bez dopadu do výkazu zisku a ztráty. U nakoupených povolenek se v souvislosti se změnou tržní ceny povolenek tvoří opravná položka, pokud se jedná o významnou částku.

Nespotřebované povolenky jsou na konci zúčtovacího období zúčtovány do nákladů a částka dotace na ně připadající do výnosů. Zúčtovací období pro emisní povolenky se nemusí shodovat s účetním obdobím.

3.3. Dlouhodobý finanční majetek

Dlouhodobým finančním majetkem se rozumí zejména půjčky s dobou splatnosti delší než jeden rok, dále majetkové účasti, realizovatelné cenné papíry a podíly a dlužné cenné papíry se splatností nad jeden rok držené do splatnosti.

Cenné papíry a majetkové účasti se při nákupu oceňují pořizovací cenou. Součástí pořizovací ceny cenného papíru a podílu jsou přímé náklady související s pořízením, např. poplatky a provize makléřům, poradcům a burzám.

K datu pořízení cenných papírů a majetkových účastí je tento majetek klasifikován dle povahy jako majetkové účasti ve společnostech, podíly v ovládaných a řízených osobách a v účetních jednotkách pod podstatným vlivem, dlužné cenné papíry držené do splatnosti nebo realizovatelné cenné papíry a podíly.

Jsou-li cenné papíry a majetkové účasti nabyty protihodnotou za nepeněžitý vklad vložený do obchodní společnosti, jejich oceněním je zůstatková cena nepeněžitého vkladu.

Podíly ve společnostech, na jejichž řízení nebo provozování vykonává společnost rozhodující vliv, jsou klasifikovány jako podíly v ovládaných a řízených osobách.

Podíly ve společnostech, na jejichž řízení nebo provozování vykonává společnost významný vliv, jenž není rozhodující, jsou klasifikovány jako podíly v účetních jednotkách pod podstatným vlivem.

K datu účetní závěrky jsou:

- Majetkové účasti oceněny v pořizovacích cenách snížených o opravné položky.
- Dlužné cenné papíry držené do splatnosti oceněny v pořizovací ceně zvýšené o úrokové výnosy (včetně amortizace případné prémie nebo diskontu).

Opravné položky jsou tvořeny k tomu dlouhodobému finančnímu majetku, u kterého je podíl na vlastním kapitálu dané společnosti nižší než pořizovací cena podílu, a to ve výši tohoto rozdílu. V případě, že podíl na vlastním kapitálu dosahuje záporných hodnot, je vytvořena opravná položka ve výši pořizovací ceny podílu.

3.4. Deriváty

Derivátové finanční nástroje jsou k datu účetní závěrky vykázány v rozvaze v jejich reálné hodnotě. Nominální hodnota derivátů je vedena v podrozvahové evidenci. Reálná hodnota je vypočtena jako současná hodnota očekávaných budoucích peněžních toků.

Změna v reálné hodnotě u derivátů k obchodování je účtována jako náklad, příp. výnos z derivátových operací.

3.5. Zásoby

Nakupované zásoby jsou oceňovány pořizovacími cenami. Pořizovací cena zahrnuje cenu pořízení a vedlejší pořizovací náklady – zejména celní poplatky, dopravné a skladovací poplatky, provize, pojistné a skonto. Z vnitropodnikových služeb souvisejících s pořizováním zásob nákupem a se zpracováním zásob se do pořizovací ceny aktivuje pouze přepravné a vlastní náklady na zpracování materiálu.

Zásoby vytvořené vlastní činností (včetně nedokončené výroby, polotovarů, výrobků a zboží) se oceňují vlastními náklady, které zahrnují přímé náklady vynaložené na výrobu nebo jinou činnost, popřípadě i část nepřímých nákladů, která se vztahuje k výrobě nebo k jiné činnosti.

Vlastní náklady pro ocenění zásob vlastní výroby jsou stanovovány jako skutečné vlastní náklady na základě údajů za poslední měsíc účetního období (vzhledem k obrátkovosti těchto zásob).

Výdeje zásob ze skladu jsou účtovány cenami zjištěnými váženým aritmetickým průměrem.

Opravné položky k zásobám jsou tvořeny v případech, kdy snížení ocenění zásob v účetnictví není trvalého charakteru, např. na základě věkové analýzy zásob, analýzy bezobrátkových zásob, přebytečnosti a neupotřebitelnosti a s přihlédnutím k dosažitelným prodejním cenám těchto zásob resp. očekávaným prodejním cenám produktů, které budou z těchto zásob vyrobeny.

3.6. Pohledávky

Pohledávky jsou při vzniku oceňovány jmenovitou hodnotou následně sníženou o příslušné opravné položky k pochybným a nedobytným částkám. Nedobytné pohledávky se odepisují až po skončení konkurzního řízení dlužníka.

Opravná položka k pohledávkám je vytvořena na základě věkové struktury pohledávek a individuálního posouzení bonity dlužníků. Pohledávky po splatnosti déle než 180 dnů jsou korigovány opravnou položkou ve výši 100 %. Společnost primárně nevytváří opravnou položku k pohledávkám za spřízněnými stranami.

3.7. Dlouhodobé závazky ke spřízněným osobám

Za krátkodobý úvěr se považuje i část dlouhodobých úvěrů, která je splatná do jednoho roku od data účetní závěrky.

Úroky z úvěrů jsou časově rozlišovány a účtovány do výsledku hospodaření za účetní období.

3.8. Rezervy

Rezervy jsou vytvářeny k pokrytí budoucích rizik, závazků nebo výdajů, u nichž je znám účel, je pravděpodobné, že nastanou, avšak není jistá částka nebo datum, v němž budou plněny. Takovými rezervami jsou např. rezerva na závazky z titulu životního prostředí, závazky na soudní spory, na obchodní slevy, na nevybranou dovolenou, na odměny a zaměstnanecké požitky apod.

Společnost dále vytváří zákonné daňově uznatelné rezervy na opravy dlouhodobého hmotného majetku. Výše rezervy vychází z ročního odhadu nákladů na opravy dlouhodobého hmotného majetku a z doby, která uplyne do nadcházející opravy tohoto majetku.

3.9. Přepočty údajů v cizích měnách na českou měnu

Účetní operace v cizích měnách prováděné během roku jsou účtovány kurzem České národní banky ke dni uskutečnění účetního případu.

Finanční majetek, krátkodobé pohledávky a závazky v cizí měně jsou k datu účetní závěrky přepočteny dle platného kurzu vyhlášeného Českou národní bankou k tomuto datu a zjištěné kurzové rozdíly jsou proúčtovány ve prospěch finančních výnosů nebo na vrub finančních nákladů běžného období.

3.10. Daně

3.10.1. Daňové odpisy dlouhodobého majetku

Pro účely výpočtu daňových odpisů je použita zpravidla zrychlená metoda odepisování dle zákona o daních z příjmů.

3.10.2. Splatná daň

Splatná daň za účetní období vychází ze zdanitelného zisku. Zdanitelný zisk se odlišuje od čistého zisku vykázaného ve výsledovce, neboť nezahrnuje položky výnosů nebo nákladů, které jsou zdanitelné nebo uznatelné v jiných obdobích, a dále nezahrnuje položky, které nepodléhají dani ani nejsou daňově odpočitatelné. Závazek společnosti z titulu splatné daně je vypočítán pomocí daňových sazeb platných k datu účetní závěrky.

3.10.3. Odložená daň

Výpočet odložené daně je založen na závazkové metodě vycházející z rozvahového přístupu.

Závazkovou metodou se rozumí postup, kdy při výpočtu bude použita sazba daně z příjmů platná v období, ve kterém bude daňový závazek nebo pohledávka uplatněna.

Rozvahový přístup znamená, že závazková metoda vychází z přechodných rozdílů, jimiž jsou rozdíly mezi daňovou základnou aktiv, popřípadě pasiv a vyšší aktiv, popřípadě pasiv uvedených v rozvaze. Daňovou základnou aktiv, popřípadě pasiv je hodnota těchto aktiv, popřípadě pasiv uplatnitelná v budoucnosti pro daňové účely.

Účetní hodnota odložené daňové pohledávky je ke každému rozvahovému dni posuzována a snížena v rozsahu, v jakém již není pravděpodobné, že bude k dispozici dostatečný zdanitelný zisk, proti němuž by bylo možno tuto pohledávku nebo její část uplatnit.

Odložené daňové pohledávky a závazky jsou vzájemně započítány a v rozvaze vykázány v celkové netto hodnotě, s výjimkou případů, kdy nelze některé dílčí daňové pohledávky započítávat proti dílčím daňovým závazkům.

3.11. Snížení hodnoty

Ke každému rozvahovému dni společnost prověřuje účetní hodnotu svého majetku, aby objevila náznaky toho, zda nedošlo ke ztrátě ze snížení hodnoty majetku. Existují-li takové signály, je odhadnuta realizovatelná hodnota majetku a určen případný rozsah ztráty ze snížení hodnoty. Není-li možno realizovatelnou hodnotu jednotlivých položek majetku odhadnout, určí společnost realizovatelnou hodnotu výnosové jednotky, ke které majetek patří.

Realizovatelná hodnota představuje vyšší z hodnot čisté prodejní ceny a hodnoty z užívání. Při posuzování hodnoty z užívání jsou odhadované budoucí peněžní toky diskontovány na svou současnou hodnotu prostřednictvím diskontní sazby před zdaněním, která zohledňuje současný tržní odhad časové hodnoty peněz a rizik konkrétně souvisejících s daným aktivem.

Pokud je podle odhadu realizovatelná hodnota majetku (nebo výnosové jednotky) nižší než jeho účetní hodnota, je účetní hodnota majetku (výnosové jednotky) snížena na hodnotu realizovatelnou.

3.12. Výnosy

Výnosy jsou zaúčtovány v hodnotě přijatého plnění nebo plnění, které bude přijato, a představují pohledávky za zboží, výrobky a služby poskytnuté v průběhu běžné činnosti, po odečtení slev, daně z přidané hodnoty a dalších daní souvisejících s prodejem.

Výnosy z prodeje výrobků a zboží jsou zaúčtovány v okamžiku, kdy dojde k doručení výrobků a zboží a převedení souvisejících práv na základě splnění smluvních dodacích podmínek. Výnosy za poskytnuté služby jsou vykázány k datu uskutečnění služeb.

Úrokový výnos je časově rozlišován na základě časové souvislosti dle nezaplacené části jistiny a platné úrokové sazby. Příjem z dividend je zaúčtován ve chvíli, kdy je deklarováno právo na přijetí dividend.

3.13. Použití odhadů

K sestavení účetní závěrky je nutné, aby vedení společnosti používalo odhady a předpoklady, jež mají vliv na vykazované hodnoty aktiv, závazků, vlastního kapitálu a finanční situace společnosti k datu účetní závěrky a na vykazovaný výsledek hospodaření za sledované období. Vedení společnosti stanovilo odhady a předpoklady na základě všech relevantních informací dostupných k datu sestavení účetní závěrky s cílem dosáhnout věrného a poctivého obrazu aktiv, závazků, vlastního kapitálu a finanční situace společnosti k datu účetní závěrky a výsledku hospodaření za sledované období. Z povahy takových odhadů vyplývá skutečnost, že budoucí informace se mohou od těchto odhadů a předpokladů odlišovat.

3.14. Přehled o peněžních tocích

Přehled o peněžních tocích byl sestaven nepřímou metodou. Peněžní ekvivalenty představují krátkodobý likvidní majetek, který lze snadno a pohotově převést na předem známou částku v hotovosti. Pro účely přehledu o peněžních tocích jsou za peněžní ekvivalenty považovány také peněžní vklady podle Dvoustranné smlouvy o řízení financí a finančních transakcí (viz kapitola 4.4.3.) klasifikované v účetní závěrce jako krátkodobé pohledávky k podnikům ve skupině. Nepeněžní operace jsou tvořeny zejména odpisem pohledávky ke společnosti OSINEK, a.s. (viz. kapitola 4.4.2.)

Peněžní toky z provozních, investičních nebo finančních činností jsou uvedeny v přehledu o peněžních tocích nekompenzovaně.

4. DOPLŇUJÍCÍ ÚDAJE K ROZVAZE A VÝKAZU ZISKU A ZTRÁTY

4.1. Dlouhodobý majetek

4.1.1. Dlouhodobý nehmotný majetek

Pořizovací cena

	(údaje v tis. Kč)								
	Stav k 1.4.2008	Přírůstky	Úbytky	Převody	Stav k 31.12.2008	Přívody	Úbytky	Převody	Stav k 31.12.2009
Software	235 346	-	-10 894	18 780	243 232	-	-4 117	32 626	271 741
Ocenitelná práva	812	-	-110	350	1 052	-	-	800	1 852
Jiný DNIM	-	4 193 893	-3 982 179	-	211 714	1 952 627	-1 383 984	-	780 357
Nedokončený	15 948	31 178	-	-19 130	27 996	6 697	-	-33 426	1 267
Celkem	252 106	4 225 071	-3 993 183	-	483 994	1 959 324	-1 388 101	-	1 055 217

Oprávký

	(údaje v tis. Kč)							
	Stav k 1.4.2008	Přírůstky	Úbytky	Převody	Stav k 31.12.2008	Přírůstky	Úbytky	Převody
Software	-211 810	-19 769	10 894	-220 685	-17 070	4 117	-	-233 638
Ocenitelná práva	-544	-51	110	-485	-228	-	-	-713
Celkem	-212 354	-19 820	11 004	-221 170	-17 298	4 117	-	-234 351

Zůstatková hodnota

	(údaje v tis. Kč)		
	Stav k 1.4.2008	Stav k 31.12.2008	Stav k 31.12.2009
Software	23 536	22 547	38 103
Ocenitelná práva	268	567	1 139
Jiný DNIM	-	211 714	780 357
Nedokončený	15 948	27 996	1 267
Celkem	39 752	262 824	820 866

Jiný dlouhodobý nehmotný majetek představuje povolenky na emise skleníkových plynů (viz kapitola 3.2.1.).

Přírůstky dlouhodobého nehmotného majetku tvoří povolenky, které byly připsány společnosti na účet Národního rejstříku vedeného u společnosti Operátor trhu s elektrinou, a.s. Úbytky dlouhodobého nehmotného majetku tvoří spotřeba emisních povolenek ve výši 1 383 984 tis. Kč. Zároveň byla o částku 1 383 984 tis. Kč snížena dotace v souladu s metodikou společnosti.

4.1.2. Dlouhodobý hmotný majetek

Pořizovací cena

	Stav k				(údaje v tis. Kč)				
	1.4.2008	Přírůstky	Úbytky	Převody	31.12.2008	Přírůstky	Úbytky	Převody	31.12.2009
Pozemky	1 319 280	-	-	-	1 319 280	-	-757	-	1 318 523
Stavby	11 896 672	-	-11 787	113 184	11 998 069	-	-5 565	120 383	12 112 887
Samostatné movité věci	31 435 018	1 053	-80 645	255 138	31 610 564	-	-38 876	294 814	31 866 502
Jiný DHM (umělecká díla)	2 083	-	-555	-	1 528	-	-2	-	1 526
Nedokončený DHM	464 864	1 078 751	-	-368 322	1 175 293	239 817	-7 111	-415 197	992 802
Zálohy na DHM	75 138	51 869	-46 949	-	80 058	44 026	-53 153	-	70 931
Celkem	45 193 055	1 131 673	-139 936	-	46 184 792	283 843	-105 464	-	46 363 171

Oprávký

	Stav k				(údaje v tis. Kč)				
	stav k 1.4.2008	Přírůstky	Úbytky	Převody	31.12.2008	Přírůstky	Úbytky	Převody	31.12.2009
Stavby	-7 357 511	-212 714	11 334	-7 558 891	-281 081	5 426	-7 834 546	-	-7 834 546
Samostatné movité věci	-24 106 275	-1 067 266	299 255	-24 874 286	-1 120 420	38 616	-25 956 090	-	-25 956 090
Celkem	-31 463 786	-1 279 980	310 589	-32 433 177	-1 401 501	44 042	-33 790 636	-	-33 790 636

Příloha k účetní závěrce za rok končící 31. prosince 2009

Opravné položky	(údaje v tis. Kč)						
	Stav k 1.4.2008	Zvýšení	Snížení	Stav k 31.12.2008	Zvýšení	Snížení	Stav k 31.12.2009
Stavby	-23 967	-	2 512	-21 455	-957	8 059	-14 363
Samostatné movité věci	-2 595	-	288	-2 307	-605	1 519	-1 393
Nedokončený DHM	-17 878	-1 196	-	-19 074	-	-	-19 074
Celkem	-44 440	-1 196	2 800	-42 836	-1 562	9 578	-34 820

Zůstatková hodnota

	(údaje v tis. Kč)			
	Stav k 1.4.2008	Stav k 31.12.2008	Stav k 31.12.2008	Stav k 31.12.2009
Pozemky	1 319 280	1 319 280	1 318 523	
Stavby	4 515 194	4 417 723	4 263 988	
Samostatné movité věci	7 326 148	6 733 971	5 909 019	
Jiný DHM (umělecká díla)	2 083	1 528	1 526	
Nedokončený DHM	446 986	1 156 219	973 728	
Zálohy na DHM	75 138	80 058	70 931	
Celkem	13 684 829	13 708 779	12 537 715	

Nejvýznamnějším přírůstkem dlouhodobého hmotného majetku ve sledovaném účetním období byla investice svázaná se Servisním centrem umístěném v areálu společnosti ve výši 54 066 tis. Kč, dále jsou to projekty Regulace napětí v distribuční síti ArcelorMittal Ostrava a.s. ve výši 24 153 tis. Kč a Obnova žermanických přivaděčů ve výši 24 085 tis. Kč.

Souhrnná výše drobného hmotného majetku neuvedeného v rozvaze k 31.12.2009, resp. k 31.12.2008 činí v pořizovacích cenách 536 715 tis. Kč, resp. 542 528 tis. Kč. Tento majetek je k 31.12.2009, resp. 31.12.2008 plně odepsán.

Pořizovací cena dlouhodobého hmotného majetku, jenž společnost nevyužívala k 31.12.2009, resp. 31.12.2008, a ponechává jej k likvidaci nebo alternativnímu využití, je ve výši 559 081 tis. Kč, resp. ve výši 928 133 tis. Kč. Společnost zároveň účtuje o opravné položce ve výši zůstatkové hodnoty tohoto majetku.

Společnost používá část budov, převážně umístěných mimo výrobní areál společnosti, jako bytové jednotky, zdravotnická zařízení a sportovní a ubytovací zařízení. Zůstatková hodnota těchto budov k 31.12.2009 je ve výši 17 155 tis. Kč, resp. 18 259 tis. Kč k 31.12.2008.

K 31.12.2009, resp. 31.12. 2008 nemá společnost žádný dlouhodobý hmotný majetek zatížený zástavním právem.

4.1.3. Majetek najatý formou operativního a finančního leasingu

Operativní leasing

Společnost eviduje majetek pořízený formou operativního leasingu k 31. 12. 2009 v pořizovací ceně ve výši 56 229 tis. Kč, resp. 31. 12. 2008 ve výši 52 372 tis. Kč. Skutečně uhrazené splátky v roce 2009 jsou ve výši 11 431 tis. Kč, odhad splátek v roce končícím 31.12. 2010 je ve výši 10 406 tis. Kč. Uvedené údaje jsou bez daně z přidané hodnoty, pokud je možno tuto daň uplatnit jako odpočet daně na vstupu.

Finanční leasing

Společnost neeviduje k 31.12.2009 majetek najatý formou finančního leasingu.

4.2. Dlouhodobý finanční majetek

	(údaje v tis. Kč)					
	Stav		Úbytky		Přírůstky	
	K 1.4.2008	K 31.12.2008	Úbytky	Přírůstky	Úbytky	Stav k 31.12.2009
Podíly v ovládaných a řízených osobách	3 938 702	3 782 678	-156 024	262	-	3 782 940
Podíly v účetních jednotkách pod podstatným vlivem	134 875	134 875	-	-	-5 651	129 224
Ostatní dlouhodobé cenné papíry a podíly	503 583	503 583	-	-	-	503 583
Půjčky a úvěry – ovládající a řídicí osoba, podstatný vliv	13 565 400	200 000	-13 565 400	13 565 400	-	13 765 400
Opravné položky k podílům v ovládaných a řízených osobách	-158 009	-1 984	156 025	-	-	-1 984
Opravné položky k podílům v účetních jednotkách pod podstatným vlivem	-12 107	-13 280	-	-	4 772	-8 508
Opravné položky k ostatnímu dlouhodobému finančnímu majetku	-224 034	-224 034	-	-	-	-224 034
Celkem	17 748 410	4 381 838	-13 565 399	13 565 662	- 879	17 946 621

V roce končícím 31. 12. 2009 společnost snížila opravnou položku k obchodnímu podílu ve společnosti Hutnictví železa, a.s. o 377 tis. Kč a rozpustila opravnou položku ve výši 4 395 tis. Kč k investici ve společnosti TOPHAM Eisen - und Stahlhandelsges. m.b.H. , která byla dne 25. 8. 2009 vymazána z obchodního rejstříku.

Společnost uzavřela v roce 2004 se společností LNM Technologies Ltd. Mauritius (100 % dceřinou společností ArcelorMittal Holdings AG (dříve Mittal Steel Holdings AG)) smlouvy o poskytnutí půjček revolvingového typu. Půjčky byly původně poskytnuty v USD a jejich realizace proběhla v devíti tranších. Půjčky byly k 29.12.2006 redenominovány z USD do Kč v souladu s dodatky ke Smlouvám o půjčce. Půjčky jsou úročeny na bázi úrokové sazby PRIBOR (dle příslušného úrokového období) a marže ve výši 150 bps. Splatnost úroků je k ultimu příslušného úrokového období (3 - 6 měsíců). K 31.12.2009, resp. 31.12.2008 dosahovala celková výše půjček 13 565 400 tis. Kč. Půjčky byly klasifikovány podle doby splatnosti k danému rozvahovému dni jako dlouhodobé půjčky a úvěry – ovládající a řídicí osoba, resp. krátkodobé půjčky spřízněným osobám. K 31.12.2008 byla splatnost půjček stanovena na 30.12.2009, avšak dle uzavřených Dodatků č. 5 ke Smlouvám o půjčce byly půjčky prolongovány na následující dvouleté období ke konečnému termínu splatnosti, tzn. k 30.12.2011. Tato půjčka je zajištěna garancí ArcelorMittal S.A. (dříve Mittal Steel Copany N.V.).

Dne 13.9.2008 společnost uzavřela se společností ArcelorMittal Frýdek - Místek a.s. Smlouvu o úvěru, na základě které poskytla této společnosti investiční úvěr do výše úvěrového limitu 200 000 tis. Kč (viz. kapitola 4.2.4).

4.2.1. Podíly v ovládaných a řízených osobách

Stav k 31. prosinci 2009

Obchodní firma	Sídlo	Potřizovací cena	Opravná položka	Ocenění k 31.12.2009	Vlastnický podíl v %	Hlasovací práva v %	Vlastní kapitál společnosti	Výsledek hospoda- ření	Výnos z dlouhodo- běho finančního majetku	(údaje v tis. Kč)
ArcelorMittal Tubular Products Ostrava a.s.	Ostrava	2 327 114	-	2 327 114	100,00	100,00	7 801 622	-533 577	-	
ArcelorMittal Tubular Products Karviná a.s.	Karviná	692 853	-	692 853	100,00	100,00	805 290	-190 100	-	
Hoteltrans s.r.o.	Ostrava	21 940	-	21 940	100,00	100,00	119 507	2 169	7 000	
NOVÁ HUŤ HUNGÁRIA Rt. (v konkursu) *	Budepest	1 984	-1 984	-	60,00	60,00	-	-	-	
NOVÁ HUŤ - OSTRAVA, spol. s r.o.	Ostrava	100	-	100	100,00	100,00	3 354	625	924	
NOVÁ HUŤ - Projekce, spol. s r.o.	Ostrava	100	-	100	100,00	100,00	6 286	-2 485	-	
ArcelorMittal Frýdek - Místek	Frýdek-Místek	738 587	-	738 587	100,00	100,00	2 028 551	138 324	-	
ArcelorMittal Distribution Solutions CR,s.r.o.	Ostrava	262	-	262	100,00	100,00	19 562	19 380	-	
Celkem		3 782 940	-1 984	3 780 956			10 784 172	-565 664	7 924	

* Finanční výkazy společnosti nebyly správcem konkursní podstaty poskytnuty

Dne 9.6.2009 vznikla nová dceřiná společnost ArcelorMittal SSC Česká republika, s.r.o., dne 1.7.2009 došlo ke změně názvu této společnosti na ArcelorMittal Distribution Solutions Czech Republic, s.r.o.

Finanční výkazy společnosti jsou zpracovány za 12 měsíců končících 31.12. 2009 s výjimkou společnosti ArcelorMittal Distribution Solutions CR, s.r.o., která vznikla v průběhu účetního období.

Stav k 31. prosinci 2008

Obchodní firma	Sídlo	Pořizovací cena	Opravná položka	Ocenění k 31.12.2008	Vlastnický podíl v %	Hlasovací práva v % společnosti	Vlastní kapitál společnosti	Výsledek hospoda- ření	Výnos z dlouhodo- běho finančního majetku
ArcelorMittal Tubular Products Ostrava a.s.	Ostrava	2 327 114	-	2 327 114	100,00	100,00	8 335 199	787 876	205 290
ArcelorMittal Tubular Products Karviná a.s. (dříve JAKL Karviná, a.s).	Karviná	692 853	-	692 853	100,00	100,00	1 001 652	188 829	-
Hoteltrans s.r.o.	Ostrava	21 940	-	21 940	100,00	100,00	124 383	8 017	5 300
NOVÁ HUŤ HUNGÁRIA Rt. (v konkursu) *	Budapest	1 984	-1 984	0	60,00	60,00	-	-	-
NOVÁ HUŤ - OSTRAHA, spol. s r.o.	Ostrava	100	-	100	100,00	100,00	3 666	937	557
NOVÁ HUŤ - Projekce, spol. s r.o.	Ostrava	100	-	100	100,00	100,00	9 309	2 228	4 500
VÁLCOVNY PLECHU, a.s.	Frydek-Místek	738 587	-	738 587	100,00	100,00	2 015 547	596 592	-
Celkem		3 782 678	-1 984	3 780 694			11 489 756	1 584 479	215 647

* Finanční výkazy společnosti nebyly správcem konkursní podstaty poskytnuty

Finanční výkazy společnosti ArcelorMittal Tubular Products Ostrava a.s., ArcelorMittal Frydek-Místek, a.s. a ArcelorMittal Tubular Products Karviná a.s. jsou převzaty z finančních výkazů zpracovaných za rok končící 31.12.2008, sestavených jako podklad pro statutární konsolidovanou závěrku, tzn. za období od 1.4.2008 – 31.12.2008.

Finanční výkazy ostatních společností jsou zpracovány za 12 měsíců končících 31. 12.2008.

Dne 1.4.2008 došlo ke změně názvu společnosti VÁLCOVNY PLECHU, a.s. na ArcelorMittal Frydek-Místek a.s.

Dne 7.8.2008 byla společnost MS-UNIKOV Ostrava s.r.o. vymazána z obchodního rejstříku.

Dne 1.10.2008 došlo k zániku společnosti NOVÁ HUŤ EXPORT a.s. bez likvidace v důsledku jejího sloučení s ArcelorMittal Ostrava a.s.

Dne 21.6.2005 byl soudem v Budapešti prohlášen konkurz na majetek společnosti NOVÁ HUŤ HUNGÁRIA Rt.

4.2.2. Podíly v účetních jednotkách pod podstatným vlivem

Stav k 31. prosinci 2009

Obchodní firma	Sídlo	Pořizovací cena	Opravná položka	Ocenění k 31.12.2009	Vlastnický podíl v %		Hlasovací práva v %	Vlastní kapitál společnosti	Výsledek hospodaření	Výnos z dlouhodobého finančního majetku
					podíl v %	práva v %				
Czech Slag - Nová Huť s.r.o.	Ostrava	70	-	70	35,00	35,00	17 443	5 604	3 831	
Hutnictví železa, a.s.	Praha 10	23 964	-8 108	15 856	34,38	34,38	46 559	-601	-	
MG Odra Gas, spol. s r.o.	Vratimov	104 790	-	104 790	30,00	30,00	521 752	60 189	26 747	
Park Golf Club, a.s. v likvidaci *	Šilheřovice	400	-400	0	40,00	40,00	-	-	-	
Teplo Vratimov, spol. s r.o.	Vratimov	-	-	-	-	-	-	-	12 467	
TOPHAM Eisen - und Stahlhandelsges. m.b.H. v likvidaci*	Vídeň	-	-	-	-	-	-	-	6 307	
Celkem		129 224	-8 508	120 716			585 754	65 192	49 352	

* Finanční výkazy společnosti nebyly k datu účetní závěrky k dispozici.

Finanční výkazy společnosti jsou zpracovány za 12 měsíců končících 31.12.2009.

Dne 29.5.2009 byl prodán obchodní podíl ve společnosti Teplo Vratimov, spol. s r.o., výnos z prodeje činí 12 467 tis. Kč.

Dne 25.8.2009 byla společnost TOPHAM Eisen – und Stahlhandelsges.m.b.H v likvidaci vymazána z obchodního rejstříku, společnost obdržela likvidační zůstatek ve výši 6 307 tis. Kč.

Stav k 31. prosinci 2008

(údaje v tis. Kč)

Obchodní firma	Sídlo	Pořizovací cena	Opravná položka	Ocenění k 31.12.2008	Vlastnický podíl v %	Hlasovací práva v %	Vlastní kapitál společnosti	Výsledek hospoda- ření	z dlouhodo- bého finančního majetku	Výnos
										2 947
Czech Slag - Nová Huť s.r.o.	Ostrava	70	-	70	35,00	35,00	22 783	11 619	2 947	
Hutnictví železa, a.s.	Praha 10	23 984	-8 485	15 479	34,38	34,38	45 602	-243		
MG Odra Gas, spol. s r.o.	Vratimov	104 791	-	104 791	30,00	30,00	534 586	73 023	13 359	
Park Golf Club, a.s. v likvidaci *	Šilheřovice	400	-400	0	40,00	40,00	0	0		
Teplu Vratimov, spol. s r.o.	Vratimov	60	-	60	50,00	50,00	26 539	1 687		
TOPHAM Eisen - und Stahlhandelsges. m.b.H. v likvidaci*	Viedeň	5 590	-4 395	1 195	44,90	44,90	-	-		
Celkem		134 875	-13 280	121 595			629 510	86 086	16 306	

*Finanční výkazy společnosti nebyly k datu účetní závěrky k dispozici.

Finanční výkazy společnosti jsou zpracovány za 12 měsíců končících 31.12.2008.

4.2.3. Ostatní dlouhodobé cenné papíry a podíly

Stav k 31. prosinci 2009

Druh cenného papíru a vkladu	Pořizovací cena k 31.12.2009	Opravná položka	(údaje v tis. Kč)
			Ocenění k 31.12.2009
ALPOS, d.d.	279 298	-	279 298
Union Group, a.s. v likvidaci	194 034	-194 034	-
Moravia Banka, a.s., v likvidaci	24 000	-24 000	-
Union pojišťovna, a.s., v likvidaci	6 000	-6 000	-
STEELTRADE, s.r.o.	101	-	101
První Signální, a.s.	150	-	150
Celkem	503 583	-224 034	279 549

Stav ostatních dlouhodobých cenných papírů a podílů k 31. 12. 2009 je shodný se stavem k 31.12.2008. Podíl ve společnosti ALPOS, d.d. je vykázán v kategorii Ostatní dlouhodobé cenné papíry a podíly vzhledem k tomu, že společnost nevykonává rozhodující ani podstatný vliv na řízení a provozování této společnosti.

4.2.4. Půjčky a úvěry ovládajícím a řídicím osobám

Společnost uzavřela dne 13.9.2008 se společností ArcelorMittal Frýdek - Místek a.s. (100 % dceřinou společností) Smlouvu o úvěru, na základě které poskytla dne 25.9.2008 společnosti AMFM investiční úvěr do výše úvěrového limitu 200 000 tis. Kč. Úvěr byl poskytnut formou jedné tranše. Tranše je úročena úrokovou sazbou ve výši 3M PRIBORu + marže ve výši 0,90 % p.a. Úrok je splatný vždy ke konci úrokového období, tzn. k ultimu kalendářního čtvrtletí. Splatnost výše uvedeného úvěru je 36 měsíců od data čerpání, tzn. k 25.9.2011.

Informace o půjčkách ovládajícím a řídicím osobám krátkodobého charakteru jsou uvedeny v kapitole 4.4.3.

4.2.5. Dlouhodobý finanční majetek zatížený zástavním právem

Společnost nemá žádný dlouhodobý finanční majetek zatížený zástavním právem k 31.12.2009, resp. 31.12.2008.

4.3. Zásoby

Ocenění nepotřebných a nepoužitelných zásob se snižuje na prodejní cenu prostřednictvím opravných položek. Opravná položka k zásobám materiálu byla stanovena na základě analýzy obrátkovosti zásob ve výši 270 328 tis. Kč k 31.12.2009, resp. 145 695 tis. Kč k 31.12.2008. Vzhledem ke stávající situaci na trhu s ocelí společnost přistoupila k vytvoření další opravné položky k zásobám ve výši 421 518 tis. Kč k 31.12.2009, resp. 1 300 977 tis. Kč k 31.12.2008. Uvedená opravná položka byla vytvořena s přihlédnutím k úrovni čisté realizovatelné hodnoty, jenž by měla být v souladu s tím, že aktiva by neměla být oceněna na úrovni vyšší, než je očekávaný efekt z jejich prodeje nebo užívání. Tato opravná položka je tvořena s přihlédnutím k aktuální prodejní ceně.

4.4. Pohledávky

4.4.1. Dlouhodobé pohledávky

Dlouhodobé poskytnuté zálohy ve výši 1 905 tis. Kč k 31.12. 2009, resp. 3 811 tis. Kč k 31.12.2008 představují zálohu na nájemné uhrazené spřízněné společnosti MG Odra Gas, spol. s r.o.

V položce jiné dlouhodobé pohledávky společnost k 31. 12. 2009, resp. k 31. 12. 2008 vykazuje zejména půjčky zaměstnancům ve výši 10 973 tis.Kč, resp. ve výši 14 187 tis. Kč.

Opravná položka k dlouhodobým pohledávkám zohledňuje časovou hodnotu peněz.

Společnost nemá k 31.12.2009 dlouhodobé pohledávky se splatností delší než 5 let.

4.4.2. Krátkodobé pohledávky

Věková struktura krátkodobých pohledávek z obchodních vztahů je následující:

		Po splatnosti					Celkem		
Stav k	Kategorie	Do splatnosti	1 - 60 dní	61 - 180 dní	181 - 360 dní	více než rok	po splatnosti	Celkem	
31.12.2009	Brutto	2 607 642	194 495	241 434	100 573	1 127 789	1 664 291	4 271 933	
	Opr. položky	-	-548	-3 946	-15 616	-1 122 562	-1 142 672	-1 142 672	
	Netto	2 607 642	193 947	237 488	84 957	5 227	521 619	3 129 261	
31.12.2008	Brutto	3 423 738	715 116	20 345	2 503	2 011 387	2 749 351	6 173 089	
	Opr. položky	-	-	-	-1 528	-1 487 457	-1 488 985	-1 488 985	
	Netto	3 423 738	715 116	20 345	975	523 930	1 260 366	4 684 104	

(údaje v tis. Kč)

Snížení pohledávek více než rok po splatnosti představuje především vypořádání pohledávek za společností OSINEK, a.s. z let 2003 a 2004 ve výši 867 641 tis. Kč, a to na základě Dohody o narovnání (viz kapitola 6.5.). Společnost OSINEK, a.s. poskytla k pohledávkám zálohovou platbu ve výši 515 216 tis. Kč. Společnost k pohledávkám, které nebyly kryty přijatou zálohou, vytvořila v minulosti opravnou položku v hodnotě 352 425 tis. Kč. Při vyrovnání byla nejprve přijatá záloha započtena proti pohledávkám v plné výši a dále bylo provedeno rozpuštění opravné položky do výnosů a odpis zbylé pohledávky do nákladů. Tato operace byla celkově bez dopadu do výsledku hospodaření za běžné období.

Dále pohledávky více než rok po splatnosti zahrnují pohledávky za společností FARADIT ROHRWERK GMBH ve výši 401 660 tis. Kč z let 2002 až 2006. Společnost k těmto pohledávkám v minulosti vytvořila opravnou položku ve stejné výši. Uvedená pohledávka přešla na společnost v rámci fúze se společností NOVÁ HUŤ EXPORT a.s.

Dále pohledávky více než rok po splatnosti zahrnují pohledávky za odběrateli v konkurzním řízení ve výši 448 741 tis. Kč k 31.12.2009 a ve výši 462 143 tis. Kč k 31.12.2008, k nimž byla v plné výši vytvořena opravná položka.

Dohadné účty aktivní k 31.12.2009, resp. 31.12.2008, zahrnují zejména dohadné položky v souvislosti s dodávkami elektrické energie ve výši 263 441 tis. Kč, resp. 70 900 tis. Kč. Společnost také eviduje odhad pohledávek za pojišťovnou ve výši 30 100 tis. Kč, resp. 30 300 tis. Kč, odhad přijatých bankovních úroků ve výši 10 911 tis. Kč, resp. 4 327 tis. Kč,

a odhad přijatých úroků z půjčky společnosti ArcelorMittal S.A. ve výši 8 761 tis. Kč, resp. 13 163 tis. Kč.

V položce jiné pohledávky společnost vykazuje zejména půjčky vůči zaměstnancům ve výši 10 973 tis. Kč k 31.12.2009, resp. 16 690 tis. Kč k 31.12.2008.

Žádné pohledávky z obchodního styku k 31.12.2009, resp. 31.12.2008 nebyly zastaveny.

Změnu opravné položky ke krátkodobým pohledávkám lze analyzovat následovně:

	Rok končící 31.12.2009	(údaje v tis. Kč) Období končící 31.12.2008
Počáteční stav	1 533 870	1 136 400
NH-Export - fúze	-	446 541
Tvorba	88 253	94 821
Rozpuštění	-432 691	-143 892
Konečný zůstatek	1 189 432	1 533 870

Společnost měla k 31.12.2009 vázané grantové účty u Komerční banky, a.s. ve výši 680 tis. Kč, dále společnost měla dva vinkulované účty u ČSOB na výplatu minoritních akcionářů společnosti ArcelorMittal Frýdek - Místek a.s. ve výši 253 tis. Kč a výplatu minoritních akcionářů společnosti ArcelorMittal Tubular Products Karviná a.s. ve výši 10 292 tis. Kč. Společnost neúčtuje o termínovaných vkladech.

4.4.3. Pohledávky k podnikům ve skupině

Společnost vykazovala tyto zůstatky krátkodobých pohledávek k podnikům ve skupině:

		(údaje v tis. Kč)	
Spřízněná strana	Vztah ke spřízněné straně	Stav k 31.12.2009	Stav k 31.12.2008
Alpos, d.d.	Spřízněná společnost	343	294
ArcelorMittal Frýdek - Místek a.s.	Dceřiná společnost	25 416	167 226
ArcelorMittal Technotron, s. r. o.	Dceřiná společnost	130	257
ArcelorMittal Tubular Products Karviná a.s.	Dceřiná společnost	10 686	118 947
ArcelorMittal Tubular Products Ostrava a.s.	Dceřiná společnost	172 643	440 932
Czech Slag - Nová Huť, s.r.o.	Spřízněná společnost	396	703
Hoteltrans, s.r.o.	Dceřiná společnost	836	956
MG Odra Gas, spol. s r.o.	Spřízněná společnost	352 213	76 845
NOVÁ HUŤ - OSTRAHA, spol. s r.o.	Dceřiná společnost	278	245
NOVÁ HUŤ - Projekce, spol. s r.o.	Dceřiná společnost	168	449
První Signální, a.s.	Spřízněná společnost	-	21
STEELTRADE, s.r.o.	Spřízněná společnost	11	7
Teplo Vratimov, s.r.o.	Spřízněná společnost	1 818	7 252
Válcovny plechu BESS, s.r.o.	Dceřiná společnost	6	17
ArcelorMittal Centre Logistique Europeén	Spřízněná společnost	6 087	-
AND Steel NV	Spřízněná společnost	-	6 136
Arcelor Distribucija D.O.O. (Croatia)	Spřízněná společnost	-	219
Arcelor Distribucija D.O.O. (Serbia)	Spřízněná společnost	-	674
ArcelorMittal Singapore Private Ltd.	Spřízněná společnost	-	4 402
Arcelor Profil SA	Spřízněná společnost	662	4 357
ArcelorMittal Atlantique et Lorraine	Spřízněná společnost	10 561	11 511
ArcelorMittal Annaba Spa	Spřízněná společnost	291 236	82 285
ArcelorMittal Commercial Long Czech, s.r.o.	Spřízněná společnost	1 369	-

Spřízněná strana	Vztah ke spřízněné straně	Stav k 31.12.2009	Stav k 31.12.2008
ArcelorMittal Commercial Long UK Ltd.	Spřízněná společnost	322	-
ArcelorMittal Commercial Section SA	Spřízněná společnost	216 290	9 334
ArcelorMittal Construction CZ s.r.o.	Spřízněná společnost	8	-
ArcelorMittal Distribution Czech Republic, s.r.o.	Spřízněná společnost	9 817	13 298
ArcelorMittal Distribution Hungary Kft.	Spřízněná společnost	235	5 310
ArcelorMittal Distribution Slovak Republic, s. r. o.	Spřízněná společnost	1 640	-
ArcelorMittal Distribution Solution Czech Republic, s.r.o.	Spřízněná společnost	10 299	-
ArcelorMittal Distribution Poland Sp.z o.o.	Spřízněná společnost	-	1 679
ArcelorMittal Duisburg GmbH	Spřízněná společnost	6	540
ArcelorMittal Shared Service Center Europe Sp. z o.o.	Spřízněná společnost	719	918
ArcelorMittal FCE CZ. s.r.o.	Spřízněná společnost	1 795	4 280
ArcelorMittal Flat Carbon Europe SA	Spřízněná společnost	612 432	-
ArcelorMittal Hamburg GmbH	Spřízněná společnost	432	-
ArcelorMittal Holdings B.V.	Spřízněná společnost	164	164
ArcelorMittal International America, LLC	Spřízněná společnost	26	29
ArcelorMittal International Luxembourg S.A.	Spřízněná společnost	3 969	56
ArcelorMittal Investigación y Desarrollo S.L.	Spřízněná společnost	15 112	9 084
ArcelorMittal Point Lisas Limited	Spřízněná společnost	-	8 258
ArcelorMittal Mines Canada Inc.	Spřízněná společnost	-	5 379
ArcelorMittal Poland SA	Spřízněná společnost	16 579	24 059
ArcelorMittal Purchasing	Spřízněná společnost	4 973	4 228
ArcelorMittal SA	Spřízněná společnost	1 247	4 461
ArcelorMittal Sourcing SA	Spřízněná společnost	-	355
ArcelorMittal Staalhandel B.V.	Spřízněná společnost	-	7 624
ArcelorMittal Stahlhandel (Olpe) GmbH	Spřízněná společnost	-	2 311
ArcelorMittal Stahlhandel (Halle) GmbH	Spřízněná společnost	4 941	22 655
ArcelorMittal Stahlhandel (Ratingen) GmbH	Spřízněná společnost	6	117
ArcelorMittal Temirtau JSC	Spřízněná společnost	3 096	672
ArcelorMittal SSC Polska Sp.z o.o.	Spřízněná společnost	-	883
ArcelorMittal Tubular Products Aktau Kazachstan	Spřízněná společnost	-	3 487
ArcelorMittal Tubular Products Roman SA	Spřízněná společnost	98 763	390 713
ArcelorMittal Warszawa Sp.z o.o.	Spřízněná společnost	-	81
Eisen Wagner GmbH	Spřízněná společnost	36 127	-
Huta Katowice HANDELS GmbH	Spřízněná společnost	9	10
ArcelorMittal Service Group Sp. z o. o.	Spřízněná společnost	-	4 034
ArcelorMittal Holdings AG (dříve Mittal Steel Holdings	Spřízněná společnost	8	-
Macsteel International Holdings B.V.	Spřízněná společnost	31	31
Przedsiębiorstwo Materialow Ogniotrwalych KOMEX	Spřízněná společnost	8	4
Przedsiębiorstwo Przerobu i Obrotu Zlomem Metali HK – Cutiron Sp.z o.o.	Spřízněná společnost	-	11 113
Przemysłowe Towarzystwo Finansowe Sp.z o.o.	Spřízněná společnost	-	2 238
PUM S.A.	Spřízněná společnost	199	203
Stalprofil S.A.	Spřízněná společnost	-	13 877
Zakłady Koksownicze Zdzieszowice Sp.z o.o.	Spřízněná společnost	-	104 452
Pohledávky z obchodních vztahů		1 914 112	1 579 672
LNM Technologies Ltd.	Spřízněná společnost	5 851	13 578 921
ArcelorMittal S.A. (dříve Mittal Steel Company N.V.)	Spřízněná společnost	11 250 000	11 000 000
ArcelorMittal Treasury SNC	Spřízněná společnost	6 900 650	-
Pohledávka - ovládací a řídicí osoba		18 156 501	24 578 921
Celkem krátkodobé pohledávky k podnikům ve skupině		20 070 613	26 158 593

Společnost k datu 27.2.2008 poskytla společnosti ArcelorMittal S.A. půjčku ve výši 10 018 000 tis. Kč. K datu 27.8.2008 byla realizována splátka ve výši 368 000 tis. Kč, výše jistiny půjčky tak dosáhla 9 650 000 tis. Kč. Druhá tranše půjčky byla poskytnuta k datu 29.12.2008 ve výši 1 350 000 tis. Kč. Třetí tranše půjčky ve výši 250 000 tis. Kč byla poskytnuta k datu 31.3.2009. Celková výše půjčky k 31.12.2009 činila 11 250 000 tis. Kč. Půjčka je poskytnuta na rollover bázi, je úročena na bázi PRIBORu (dle příslušného úrokového období) a marže ve výši 15 bps. Smlouva o půjčce je uzavřena na 3 roky od data jejího podpisu. Splatnost úroků je ke konci úrokového období (3-12 měsíců). Půjčka je zajištěna bankovní garancí banky Caja de Ahorros y Monte de Piedad de Madrid, Španělsko.

Společnost uzavřela dne 10.9.2009 Dvoustrannou smlouvu o řízení financí a finančních transakcí („Smlouva“) se společností ArcelorMittal Treasury SNC (dále „Treasury“), a to za účelem optimalizace bankovních úroků, bankovních nákladů a plateb uskutečňovaných uvnitř skupiny. Společnost má možnost uložit formou vkladů volné finanční zdroje až do výše maximálně 271 794 tis. EUR (přepočet dle směnných kurzů ČNB k 20.8.2009).

Účty jsou úročeny pro EUR na bázi jednoměsíční sazby EURIBOR a marže ve výši 120 bps, pro USD na bázi jednoměsíční sazby LIBOR a marže ve výši 120 bps, a konečně pro CZK na bázi jednoměsíční sazby PRIBOR a marže ve výši 120 bps.

Peněžní vklady poskytnuté na účtech společnosti Treasury jsou zajištěny jednak zárukou vystavenou společností ArcelorMittal S.A. dne 10.9.2009 ve znění dodatku z 18.12.2009, a dále zástavou 2 197 800 kusů kmenových akcií Společností vlastněných společností ArcelorMittal Holdings AG, která byla zaregistrována ve Středisku cenných papírů dne 18.9.2009 na období do 18.9.2017. Dne 22.12.2009 byla zaregistrována nová výše jistiny zajištěné předmětnou zástavou, a to ve výši 6 953 840 tis. Kč.

Smlouva je uzavřena na dobu 57 měsíců od registrace zástavy ve Středisku cenných papírů (tj. od 18.9.2009), s možností Smlouvu písemně vypovědět s tříměsíční výpovědní lhůtou.

4.5. Časové rozlišení aktivní

Náklady příštích období k 31.12.2009, resp. 31.12.2008 představují zejména náklady související s certifikací systému jakosti ve výši 17 016 tis. Kč, resp. 20 746 tis. Kč.

4.6. Vlastní kapitál

Základní kapitál společnosti je rozdělen na 12 390 257 kusů kmenových akcií na majitele, plně upsaných a splacených, o jmenovité hodnotě 1 tis. Kč za akcii.

4.7. Rezervy

(údaje v tis. Kč)

	Rezerva na opravu dlouhodobého majetku	Ostatní rezervy	Rezervy celkem
Zůstatek k 1.4.2008	773 010	553 660	1 326 670
Tvorba rezerv	23 148	539 616	562 764
Použití rezerv	-297 520	-237 174	-534 694
Rozpuštění	-37 630	- 22 804	- 60 434
Zůstatek k 31.12.2008	461 008	833 298	1 294 306
Tvorba rezerv	30 072	364 132	394 204
Použití rezerv	-19 222	-661 341	-680 563
Rozpuštění	-20 778	-58 771	-79 549
Zůstatek k 31.12.2009	451 080	477 318	928 398

Ostatní rezervy lze analyzovat následovně:

(údaje v tis. Kč)

	Zůstatek k 31.12.2008	Tvorba	Použití	Rozpuštění	Zůstatek k 31.12.2009
Rezerva na odstranění ekol. zátěží	196 232	-	-	11 247	207 479
Rezerva na nevybranou dovolenou	11 740	51 073	-47 863	-	14 950
Rezerva na úroky z prodlení	12 072	-	-8 000	-	4 072
Rezerva na reklamace	29	35 768	-35 448	-	349
Rezerva na slevy zákazníkům	227 710	101 161	-246 321	-	82 550
Rezerva na zaměstnanecké požitky	64 353	-	-11 785	-	52 568
Rezerva na soudní spory	16 408	-	-	-	16 408
Rezerva na pozdní odvody daní	2 046	88 440	-84 109	-	6 377
Rezerva na fond sociálních potřeb	4 593	-	-228	-	4 365
Rezerva na odměny	147 587	168 200	-227 587	-	88 200
Ostatní rezervy	150 528	-80 510*	-	-70 018	-
Zůstatek k 31.12.2009	833 298	364 132	-661 341	-58 771	477 318

* reklasifikace rezervy převzaté při fúzi s NOVÁ HUŤ EXPORT, a.s. z ostatních rezerv mezi rezervy na pozdní odvody daní

Rezerva na odstranění ekologických zátěží

Výše rezervy představuje současnou hodnotu nákladů, které společnost předpokládá vynaložit do roku 2015 jako podíl společnosti při sanacích a odstraňování tzv. starých ekologických zátěží, a to na základě rozhodnutí České inspekce životního prostředí. Náklady na tuto činnost před zohledněním časové hodnoty peněz jsou odhadovány na 237 084 tis. Kč. Změna výše rezervy představuje zohlednění změny časové hodnoty peněz za dané období.

Rezerva na zaměstnanecké požitky

Obsahem této rezervy je rezerva na odměny za životní jubileum, odměny při odchodu do důchodu a odměny při pracovním jubileu. Výše rezervy vychází z platné Kolektivní smlouvy a zahrnuje sociální a zdravotní pojištění.

Rezerva na reklamace

V souladu s očekávanými riziky při řešení otevřených reklamací, byla vytvořena rezerva pro případ řešení těchto reklamací v neprospěch naší společnosti.

Rezerva na slevy zákazníkům

Rezerva je tvořena v souladu s ročními smlouvami na poskytnutí množstevních slev pro vybrané zákazníky.

Rezerva na odměny

Součástí této rezervy jsou pololetní a roční prémie zaměstnanců a managementu společnosti související s rokem 2009. Rezerva byla připravena s ohledem na platnou Kolektivní smlouvu.

Ostatní rezervy

Rezerva na penále vztahující k dodatečně vyměřené DPH, kterou společnost převzala v rámci fúze se společností NOVÁ HUŤ EXPORT a.s. byla reklasifikována mezi rezervy na pozdní odvody daní a následně byla vyčerpána. Penále bylo v roce 2009 zapláceno. Rezerva na výzkum a vývoj byla v roce 2009 zrušena.

4.8. Dlouhodobé závazky

Dlouhodobé závazky k 31.12.2009, resp. 31.12.2008 představují závazek k podnikům ve skupině a odložený daňový závazek (viz kapitola 4.11.1).

Společnost nemá k 31.12.2009 dlouhodobé závazky se splatností delší než 5 let.

4.8.1. Dlouhodobé závazky k podnikům ve skupině

Dlouhodobé závazky ke spřízněným osobám představovaly dlouhodobé závazky vzniklé z titulu postoupených úvěrových pohledávek České konsolidační agentury za společnosti NOVÁ HUŤ, a.s. (dnes ArcelorMittal Ostrava a.s.) na LNM Holdings N.V. (dnes ArcelorMittal Holdings AG) v rámci privatizace společnosti k datu 31.1.2003 dle usnesení vlády ČR č. 587 ze dne 5.6.2002 a Smlouvy o prodeji akcií mezi Fondem národního majetku České republiky a LNM Holdings N.V. Splátnost úvěrů spolu s neuhrazenými úroky, které byly evidovány v rozvaze na řádku Výdaje příštích období, byla jednorázová k termínu 31.1.2013. Uzavřená smlouva mezi LNM Holdings N.V. a NOVÁ HUŤ, a.s. obsahovala závazek LNM Holdings N.V. nezvyšovat stávající výši úrokových sazeb. Úvěry nebyly zajištěny.

Na základě Dodatku č. 1 ke Smlouvě o prodeji akcií ze dne 17.6.2002, který byl uzavřen dne 6.5.2009 mezi Ministerstvem financí České republiky a ArcelorMittal Holdings AG byl dlouhodobý závazek podřízeného dluhu včetně úroků předčasně splacen. Podřízený dluh byl plně splacen včetně úroku k datu 17.7.2009.

4.9. Krátkodobé závazky**4.9.1. Analýza krátkodobých závazků**

Věková struktura krátkodobých závazků z obchodních vztahů je následující:

(údaje v tis. Kč)

Stav k	Do splatnosti	Po splatnosti				Celkem po splatnosti	Celkem
		1 - 60 dní	61 - 180 dní	181 – 360 dní	více než rok		
31.12.2009	2 459 145	11 405	5 395	752	24 430	41 982	2 501 127
31.12.2008	2 950 422	911 507	74 281	40	26 634	1 012 462	3 962 884

Společnost nemá po splatnosti žádné závazky ze sociálního nebo zdravotního pojištění ani žádné jiné závazky ke státním institucím.

Závazky vůči státu lze analyzovat následovně:

	(údaje v tis. Kč)	
	Stav k 31.12.2009	Stav k 31.12.2008
Závazek z titulu daně z příjmů právnických osob	-	434 847
Závazek z titulu daně z příjmů fyzických osob	20 356	24 122
Závazek z titulu daně z přidané hodnoty	51 757	64 050
Dotace na emisní povolenky	780 358	211 714
Konečný zůstatek	852 471	734 733

Dohadné položky pasivní k 31.12.2009, resp. 31.12.2008, zahrnují zejména nevyfakturované dodávky materiálu a zboží ve výši 1 070 145 tis. Kč, resp. 928 268 tis. Kč a nevyfakturované dodávky služeb ve výši 605 433 tis. Kč, resp. 358 495 tis. Kč.

Závazky z obchodního styku a jiné závazky nebyly zajištěny žádným majetkem společnosti.

Jiné závazky představují k 31.12.2009, resp. k 31.12.2008 zejména závazky peněžním ústavům z titulu srážky ze mzdy zaměstnanců ve výši 132 477 tis. Kč, resp. 157 008 tis. Kč.

4.9.2. Krátkodobé závazky k podnikům ve skupině

Společnost vykazovala tyto zůstatky krátkodobých závazků k podnikům ve skupině:

		(údaje v tis. Kč)	
Spřízněná strana	Vztah ke spřízněné straně	Stav k 31.12.2009	Stav k 31.12.2008
ArcelorMittal Frýdek - Místek a.s.	Dceřiná společnost	7 299	5 849
ArcelorMittal Tubular Products Karviná a.s.	Dceřiná společnost	5 269	33 869
ArcelorMittal Tubular Products Ostrava a.s.	Dceřiná společnost	26 185	71 383
Czech Slag - Nová Huť, s.r.o.	Spřízněná společnost	7 102	8 606
Hoteltrans, s.r.o.	Dceřiná společnost	-	32
MG Odra Gas, spol. s r.o.,	Spřízněná společnost	149 197	79 054
NOVÁ HUŤ - OSTRAHA, spol. s r.o.	Dceřiná společnost	4 336	5 805
NOVÁ HUŤ - Projekce, spol. s r.o.	Dceřiná společnost	2 801	6 460
Hutnictví železa, a.s.	Spřízněná společnost	-	401
První Signální, a.s.	Spřízněná společnost	8 730	6 726
STEELTRADE, s.r.o.	Spřízněná společnost	-	1 130
Válcovny plechu BESS, s.r.o.	Dceřiná společnost	1 393	591
AND-Steel NV	Spřízněná společnost	397	46
Arcelor Distribucija D.O.O. (Serbia)	Spřízněná společnost	91	-
ArcelorMittal Belval & Differdange	Spřízněná společnost	150	-
ArcelorMittal Bremen GMBH	Spřízněná společnost	17 414	-
ArcelorMittal Distribution Czech Republic, s.r.o.	Spřízněná společnost	72	167
ArcelorMittal Distribution Slovak Republic, s.r.o.	Spřízněná společnost	-	599
ArcelorMittal Commercial Bars and Rods SA	Spřízněná společnost	15 883	12 126
ArcelorMittal Commercial RPS S.a.r.l.	Spřízněná společnost	7 338	46 155
ArcelorMittal Commercial Section SA	Spřízněná společnost	98	42 185
ArcelorMittal Distribution Solution Czech Republic s.r.o.	Spřízněná společnost	119 031	-
ArcelorMittal Shared Service Center Europe Sp. z o.o.	Spřízněná společnost	4 307	4 200
ArcelorMittal FCE Poland Sp. z o.o.	Spřízněná společnost	12	-
ArcelorMittal Flat Carbon Europe SA	Spřízněná společnost	-	90 501
ArcelorMittal Galati S A	Spřízněná společnost	-	-
ArcelorMittal Holdings AG (dříve Mittal Steel Holdings	Spřízněná společnost	794	827
ArcelorMittal Holdings B.V.	Spřízněná společnost	-	2 450

Spřízněná strana	Vztah ke spřízněné straně	Stav k 31.12.2009	Stav k 31.12.2008
ArcelorMittal Investigación y Desarrollo S.L.	Spřízněná společnost	61 346	-
ArcelorMittal Singapore Private Ltd.	Spřízněná společnost	243	-
ArcelorMittal Logistics Belgium N.V.	Spřízněná společnost	52 762	4 939
ArcelorMittal Logistics France	Spřízněná společnost	1 237	-
ArcelorMittal Logistics Italia S.R.L.	Spřízněná společnost	40 491	-
ArcelorMittal Long Carbon Europe S.A.	Spřízněná společnost	-	37 435
ArcelorMittal Poland SA	Spřízněná společnost	6 924	6 397
ArcelorMittal Poland Swietochlowice	Spřízněná společnost	4 115	3 484
ArcelorMittal Purchasing	Spřízněná společnost	49 331	19 363
ArcelorMittal Recycling S.A.S.	Spřízněná společnost	-	49 718
ArcelorMittal SA	Spřízněná společnost	56 335	139 290
ArcelorMittal Sourcing SA	Spřízněná společnost	826 807	1 111 795
ArcelorMittal Shipping Limited	Spřízněná společnost	549	2 094
ArcelorMittal Prijedor D.o.o.	Spřízněná společnost	-	58 220
ArcelorMittal Staalhandel B.V.	Spřízněná společnost	282	-
ArcelorMittal Staalhandel (Olpe) GmbH	Spřízněná společnost	234	-
ArcelorMittal Stahlhandel (Ratingen) GmbH	Spřízněná společnost	-	19
ArcelorMittal France	Spřízněná společnost	5 550	-
DISTEEL N.V.	Spřízněná společnost	350	322
Centre de Pyrolyse du Charbon de Marien	Spřízněná společnost	-	614
PAUL WURTH AS CZ	Spřízněná společnost	-	2780
Paul Wurth Refractory & Engineering GmbH	Spřízněná společnost	-	34 593
Polski Koks S.A.	Spřízněná společnost	-	190
Przedsiębiorstwo Materialow Ogniotrwalych KOMEX Sp. z o.o.	Spřízněná společnost	15 682	20 685
Przedsiębiorstwo Przerobu i Obrotu Zlomem Metali HK-Cutiron SP.z o.o.	Spřízněná společnost	1 502	628
Závazky z obchodních vztahů		1 497 524	1 911 728

4.10. Derivátové finanční nástroje

Společnost eviduje k 31.12.2009, resp. k 31.12.2008 komoditní deriváty v nominální výši 533 tis. Kč, resp. 23 215 tis. Kč. Na základě přecenění komoditních derivátů k 31.12.2009 resp. k 31.12.2008 společnost eviduje závazek ve výši 0 tis. Kč, resp. 8 255 tis. Kč.

Dále společnost k 31.12.2009, resp. k 31.12.2008 eviduje měnové deriváty v nominální výši 0 tis. Kč, resp. 1 213 090 tis. Kč.

4.11. Daň z příjmů

4.11.1. Daň z příjmů - odložená

Odložený daňový závazek lze analyzovat následovně:

	(údaje v tis. Kč)	
	Stav k 31.12.2009	Stav k 31.12.2008
Rozdíl mezi účetní a daňovou zůstatkovou cenou dlouhodobého majetku	-1 221 327	-1 352 401
Ostatní dočasné rozdíly:		
Opravné položky k zásobám	131 451	289 334
Opravné položky k dlouhodobému majetku	6 616	8 139
Rezerva na reklamace	66	6
Rezerva na životní prostředí	39 421	38 042
Rezerva na nevybranou dovolenou	2 841	2 348
Rezerva na spory s akcionáři	3 118	3 282
Rezerva na zaměstnanecké požitky	9 988	12 227
Rezerva na úroky z prodlení	774	2 415
Rezerva na odměny	16 758	29 517
Neuhrazené smluvní pokuty a úroky z prodlení	1 136	1 221
Zahraniční nákladové úroky k placení	-	40 494
Daňová ztráta běžného období	394 967	-
Celkem	- 614 191	- 925 376

Zůstatek odloženého daňového závazku byl ovlivněn zejména vznikem daňové ztráty. Z důvodu očekávané uplatnitelnosti proti budoucím očekávaným ziskům byla z daňové ztráty zaúčtována odložená daňová pohledávka.

4.11.2. Daň z příjmů – splatná

Daň z příjmů právnických osob za rok 2009, resp. 2008, byla v souladu se zákonem o daních z příjmů stanovena za použití sazby 20 %, resp. 21 %. Od roku 2010 bude sazba daně činit 19 %.

Výpočet efektivní sazby daně:

	(údaje v tis. Kč)	
	Stav k 31.12.2009	Stav k 31.12.2008
Výsledek hospodaření před zdaněním	- 1 314 925	6 322 237
Daň z příjmů splatná	-	1 707 875
Daň z příjmů vztahující se k předchozím obdobím	- 10 247	14 097
Odložená daň	-311 185	-319 063
Daň z příjmů celkem	- 321 432	1 402 909
Efektivní daňová sazba	24,44%	22,19%

Výše splatné daně za období končící 31.12.2009 souvisí s vznikem daňové ztráty za toto zdaňovací období.

4.12. Výnosy z běžné činnosti podle hlavních činností

(údaje v tis. Kč)

	Rok končící 31.12.2009			Období končící 31.12.2008		
	Tuzemsko	Zahraníčí	Celkem	Tuzemsko	Zahraníčí	Celkem
Tržby za prodej zboží	56 752	20	56 772	122 044	57 763	179 807
Hutní prvovýroba	2 612 267	262 590	2 874 857	4 999 607	16 821	5 016 428
<i>koks a chemické výrobky koksovny</i>	189 720	262 590	452 310	268 586	16 821	285 407
<i>výroba surového železa a ferositin</i>	2 422 547	-	2 422 547	4 731 021	-	4 731 021
Výroba hutních a ocelových výrobků *	4 999 461	10 205 072	15 204 533	14 312 767	13 257 051	27 569 818
Ostatní (energie, služby,...)	2 103 061	771 678	2 874 739	1 803 657	796 320	2 599 977
Tržby za prodej vl. výrobků a služeb	9 714 789	11 239 340	20 954 129	21 116 031	14 070 192	35 186 223

* Výroba hutních a ocelových výrobků zahrnuje zejména plynule lité předlitky, válcovaný materiál, strojírenské výrobky.

4.13. Transakce se spřízněnými osobami

4.13.1. Výnosy realizované se spřízněnými subjekty

(údaje v tis. Kč)

Subjekt	Vztah ke spřízněné straně	Rok končící 31.12.2009	Období končící 31.12.2008
Alpos, d.d.	Dceřiná společnost	13 534	-
ArcelorMittal Frýdek – Místek a.s.	Dceřiná společnost	322 455	1 901 221
ArcelorMittal Technotron, s.r.o.	Dceřiná společnost	1 331	1 071
ArcelorMittal Tubular Products Karviná a.s.	Dceřiná společnost	270 657	1 082 147
ArcelorMittal Tubular Products Ostrava a.s.	Dceřiná společnost	2 153 197	3 628 309
Czech Slag - Nová Huť, s.r.o.	Spřízněná společnost	1 766	1 825
Hoteltrans, s.r.o.	Dceřiná společnost	7 239	4 941
MG Odra Gas, spol. s r.o.,	Spřízněná společnost	549 187	194 059
NOVÁ HUŤ - OSTRAHA, spol. s r.o.	Dceřiná společnost	2 296	1 212
NOVÁ HUŤ - Projekce, spol. s r.o.	Dceřiná společnost	1 794	1 086
První Signální, a.s.	Spřízněná společnost	156	202
Teplo Vratimov, s.r.o.	Spřízněná společnost	-	967
Válcovny plechu BESS, s.r.o.	Spřízněná společnost	1 879	6 829
STEELTRADE, s.r.o.	Spřízněná společnost	107	91
ArcelorMittal Centre Logistique Européen	Spřízněná společnost	39 342	101 252
AMD Est.	Spřízněná společnost	-	861
AMD Rhône Alpes	Spřízněná společnost	-	24 463
AMD Ouest	Spřízněná společnost	-	-24
ArcelorMittal Distribution Solutions France	Spřízněná společnost	-	81 766
ArcelorMittal Distribution Services France	Spřízněná společnost	-2 788	60 027
AND Steel NV	Spřízněná společnost	7 982	-
Arcelor Distribucija D.O.O. (Serbia)	Spřízněná společnost	1 752	3 829
Arcelor Distribucija D.O.O. (Croatia)	Spřízněná společnost	74	2 104
ARCELOR Distributie SRL	Spřízněná společnost	393	-
Arcelor Singapore Private Ltd.	Spřízněná společnost	4 293	16 192
Arcelor Profil S.A.	Spřízněná společnost	956	46 984
ArcelorMittal Annaba Spa	Spřízněná společnost	609 305	78 273
ArcelorMittal Atlantique et Lorraine	Spřízněná společnost	10 909	14 198
ArcelorMittal Bremen GmbH	Spřízněná společnost	73 195	-
ArcelorMittal Construction CZ s.r.o.	Spřízněná společnost	7	-
ArcelorMittal Commercial Long Czech s.r.o.	Spřízněná společnost	1 338	-
ArcelorMittal Commercial Long UK Ltd.	Spřízněná společnost	7 746	-
ArcelorMittal Comercial Perfiles España	Spřízněná společnost	25 084	-
ArcelorMittal Commercial Sections SA	Spřízněná společnost	1 601 966	32 423
ArcelorMittal Distribution Czech Republic, s.r.o.	Spřízněná společnost	71 441	316 690
ArcelorMittal Distribution Hungary Kft.	Spřízněná společnost	117 272	257 898
ArcelorMittal Distribution Slovak Republic, s.r.o.	Spřízněná společnost	16 847	57 973
ArcelorMittal Distribution Solution Czech Republic, s.r.o.	Spřízněná společnost	11 811	-
ArcelorMittal Distribution Poland Sp. z o.o.	Spřízněná společnost	2 641	131 321

Subjekt	Vztah ke spřízněné straně	Rok končící 31.12.2009	Období končící 31.12.2008
Arcelor Distributie SRL	Spřízněná společnost	-	10 234
ArcelorMittal Shared Service Centre Europe Sp.z o.o.	Spřízněná společnost	8 734	4 273
ArcelorMittal Eisenhüttenstadt GmbH	Spřízněná společnost	61	-
ArcelorMittal FCE CZ, s.r.o.	Spřízněná společnost	5 865	3 640
ArcelorMittal Flat Carbon Europe SA	Spřízněná společnost	4 217 813	-
ArcelorMittal France	Spřízněná společnost	-	699
ArcelorMittal Hamburg GmbH	Spřízněná společnost	432	-
ArcelorMittal International Luxembourg S.A. (dříve ArcelorMittal International Export S.A.)	Spřízněná společnost	406 875	11 796
ArcelorMittal Investigación y Desarrollo S.L.	Spřízněná společnost	15 112	9 084
ArcelorMittal Poland SA	Spřízněná společnost	30 687	24 782
ArcelorMittal Purchasing	Spřízněná společnost	1 599	4 087
ArcelorMittal SA	Spřízněná společnost	2 442	3 603
ArcelorMittal Sourcing SA	Spřízněná společnost	279	-
ArcelorMittal Service Group Sp. z o.o.	Spřízněná společnost	5 660	55 815
ArcelorMittal SSC France	Spřízněná společnost	-	-52
ArcelorMittal SSC Italia	Spřízněná společnost	-	13 530
ArcelorMittal SSC Polska Sp.z o.o.	Spřízněná společnost	356	60 751
ArcelorMittal Staalhandel BV	Spřízněná společnost	3 803	43 420
ArcelorMittal Staalhandel Rotterdam B.V.	Spřízněná společnost	3 008	6 720
ArcelorMittal Stahlhandel AG (Basel)	Spřízněná společnost	2 064	-
ArcelorMittal Stahlhandel (Halle) GmbH	Spřízněná společnost	30 700	405 128
ArcelorMittal Stahlhandel (Olpe) GmbH	Spřízněná společnost	85 478	37 439
ArcelorMittal Stahlhandel (Ratingen) GmbH	Spřízněná společnost	7 673	87 877
ArcelorMittal Temirtau JSC	Spřízněná společnost	2 458	-
ArcelorMittal Tubular Products Aktau Kazachstan	Spřízněná společnost	-	3 487
ArcelorMittal Tubular Products Roman SA	Spřízněná společnost	233 728	1 016 890
ArcelorMittal Warszawa Sp.z o.o.	Spřízněná společnost	-	136
ArcelorMittal – Stainless Automotive Tubes Czech Republic s.r.o.	Spřízněná společnost	2	-
Demanet Cassart Aciers sa	Spřízněná společnost	247	-
DISTEEL N.V.	Spřízněná společnost	5 194	24 228
DUBAI STEEL TRADING CO L.L.C.	Spřízněná společnost	629	-
Eisen Wagner GmbH	Spřízněná společnost	137 996	-
Industrias Zarra SA	Spřízněná společnost	-	6 114
ArcelorMittal Holdings AG (dříve Mittal Steel Holdings AG)	Spřízněná společnost	-	-689
ArcelorMittal Hunedoara SA	Spřízněná společnost	1 094	-
Przedsiębiorstwo Materialow Ogniotwalych KOMEX Sp.z o.o.	Spřízněná společnost	45	26
Przedsiębiorstwo Przerobu i Obrotu Zlomem Metali HK-Cutiron Sp. z o. o.	Spřízněná společnost	4 379	38 437
PUM S.A.	Spřízněná společnost	-	-191
Stalprofil S.A.	Spřízněná společnost	75 235	219 480
Produits Siderur della Moselle	Spřízněná společnost	-	290 940
Zaklady Koksownicze Zdieszowice Sp.z o.o.	Spřízněná společnost	313 752	107 281
Celkem		11 530 564	10 539 155

Společnost během roku 2008 uzavřela smlouvu o prodeji uhlí se spřízněnou společností Zaklady Koksownicze Zdieszowice SP.z o.o. a zaúčtovala o tržbě z prodeje. Z důvodu neuskutečnění prodeje byla tato transakce z roku 2008 ve výši 107 281 tis.Kč. v roce 2009 stornována.

4.13.2. Nákupy realizované se spřízněnými subjekty

Subjekt	Vztah ke spřízněné straně	(údaje v tis. Kč)	
		Rok končící 31.12.2009	Období končící 31.12.2008
ArcelorMittal Frydek – Místek a.s.	Dceřiná společnost	42 116	17 864
ArcelorMittal Technotron, s.r.o.	Dceřiná společnost	22	-
ArcelorMittal Tubular Products Karviná a.s.	Dceřiná společnost	14 222	3 944
ArcelorMittal Tubular Products Ostrava a.s.	Dceřiná společnost	114 932	227 842
Czech Slag - Nová huť, s.r.o.	Spřízněná společnost	20 672	34 221
Hoteltrans, s.r.o.	Dceřiná společnost	15	132
Hutnictví železa, a.s.	Spřízněná společnost	2 960	4 201
MG Odra Gas, spol. s r. o.	Spřízněná společnost	553 800	243 724
NOVÁ HUŤ – OSTRAHA, spol.s.r.o.	Dceřiná společnost	47 108	38 956
NOVÁ HUŤ - PROJEKCE spol.s.r.o.	Dceřiná společnost	11 663	21 547
První signální, a.s.	Spřízněná společnost	8 307	11 182
STEELTRADE, s.r.o.	Spřízněná společnost	30 747	133 950
Válcovny plechu BESS s.r.o.	Dceřiná společnost	5 076	2 768
ArcelorMittal Atlantique et Lorraine	Spřízněná společnost	-	19 877
ArcelorMittal Commercials Bars and Rods SA	Spřízněná společnost	17 577	11 249
ArcelorMittal Commercial RPS S.A.R.L.	Spřízněná společnost	35 600	42 702
ArcelorMittal Commercial Section SA	Spřízněná společnost	10 619	38 428
ArcelorMittal Construction CZ s.r.o.	Spřízněná společnost	868	-
ArcelorMittal Distribution Czech Republic, s.r.o.	Spřízněná společnost	101	2 886
ArcelorMittal Distribution Solution Czech Republic,s.r.o.	Spřízněná společnost	119 031	-
ArcelorMittal Duisburg Beteiligungsgesellschaft GmbH	Spřízněná společnost	554	-
ArcelorMittal FCE Poland Sp. z o.o.	Spřízněná společnost	12	-
ArcelorMittal Shared Service Center Europe Sp. z o.o.	Spřízněná společnost	25 474	12 670
ArcelorMittal Eisenhüttenstadt GmbH	Spřízněná společnost	521	8 458
ArcelorMittal Espana SA	Spřízněná společnost	982	36 269
ArcelorMittal Flat Carbon Europe SA	Spřízněná společnost	7 036	82 368
ArcelorMittal France	Spřízněná společnost	5 550	6 673
ArcelorMittal Galati S.A.	Spřízněná společnost	10 154	153 951
ArcelorMittal Holdings B.V.	Spřízněná společnost	2 232	2 450
ArcelorMittal Investigacion y Desarrollo S.L.	Spřízněná společnost	45 478	-
ArcelorMittal Kryviy Rih	Spřízněná společnost	-	34 994
ArcelorMittal Logistics Belgium N.V.	Spřízněná společnost	58 946	18 072
ArcelorMittal Logistics Italia S.R.L.	Spřízněná společnost	40 968	-
ArcelorMittal Logistics France	Spřízněná společnost	1 271	-
ArcelorMittal Long Carbon Europe S.A.	Spřízněná společnost	-	33 913
ArcelorMittal Mines Canada Inc.	Spřízněná společnost	18	318 253
ArcelorMittal Poland S.A.	Spřízněná společnost	89 388	11 628
ArcelorMittal Purchasing	Spřízněná společnost	29 968	17 541
ArcelorMittal SA	Spřízněná společnost	114 846	127 754
ArcelorMittal Shipping Ltimited	Spřízněná společnost	-	4 855
ArcelorMittal Sourcing SA	Spřízněná společnost	3 017 697	7 798 253
ArcelorMittal Point Lisas Limited	Spřízněná společnost	-	70 307
ArcelorMittal Prijedor D.o.o.	Spřízněná společnost	39 290	317 403
ArcelorMittal Recycling S.A.S.	Spřízněná společnost	155	175 354
ArcelorMittal Belval & Diferdange	Spřízněná společnost	150	-
ArcelorMittal Shipping Limited	Spřízněná společnost	-1 014	-
Centre de Pyrolyse du Charbon de Marien	Spřízněná společnost	-	691
Global Chartering Limited	Spřízněná společnost	74 425	481 217
OAO Shakhhta Berezovskaya	Spřízněná společnost	73 990	35 275
Przedsiębiorstwo Przerobu i Obrotu Złomem Metali			
HK-Cutiron Sp. z o. o.	Spřízněná společnost	20 291	7 009
ArcelorMittal Holdings AG (dříve Mittal Steel Holdings AG)	Spřízněná společnost	-	-3 417
Paul Wurth AS CZ	Spřízněná společnost	-138	3 887
Paul Wurth Refractory & Engineering GmbH	Spřízněná společnost	-	46 882
Polski Koks S.A.	Spřízněná společnost	59 958	70 333
P.P.Z. Silscrap Sp.z o.o.	Spřízněná společnost	-	2 974
Przedsiębiorstwo Materialow Ogniotrwalych KOMEX Sp. z o.o	Spřízněná společnost	350 234	228 801
Zakłady Koksownicze Zdieszowice Sp.z o.o.	Spřízněná společnost	-	367 928
Celkem		5 103 872	11 328 219

4.14. Další významné položky výkazu zisku a ztráty

4.14.1. Rok končící 31.12.2009

Ostatní provozní výnosy zahrnují zejména zúčtování dotace na emisní povolenky v částce 1 383 984 tis. Kč, výnosy z likvidace dlouhodobého majetku v částce 2 859 tis. Kč a náhrady od pojišťovny za pracovní úrazy a věcné škody v částce 33 224 tis. Kč.

Ostatní provozní náklady představují zejména spotřebu emisních povolenek v částce 1 383 984 tis. Kč, pojistné proti škodám v částce 160 678 tis. Kč a položku náhrad za ztrátu výdělků ve výši 41 394 tis. Kč.

Výnos z krátkodobého finančního majetku ve výši 35 234 tis. Kč představuje úrok z depozitní bankovní směňky.

Výnosové úroky tvoří především úroky z půjčky LNM Technologies Ltd. Mauritius ve výši 575 965 tis. Kč, úroky z krátkodobé půjčky ArcelorMittal S.A. (dříve Mittal Steel Company N.V.) 297 878 tis. Kč, úrok z úvěru AMFM ve výši 6 936 tis. Kč, úrok IHB ve výši 26 278 tis. Kč a úroky od peněžních ústavů ve výši 52 379 tis. Kč.

Nákladové úroky představují zejména úroky vztahující se k dlouhodobému závazku vůči ArcelorMittal Holdings AG (tzv. podřízený dluh) ve výši 113 902 tis. Kč do doby splacení.

Ostatní finanční výnosy tvoří především kurzové zisky ve výši 2 281 692 tis. Kč.

Ostatní finanční náklady tvoří především kurzové ztráty v úhrnné výši 2 430 011 tis. Kč.

4.14.2. Rok končící 31.12.2008

Ostatní provozní výnosy zahrnují zejména zúčtování dotace na emisní povolenky v částce 3 886 216 tis. Kč, výnosy z likvidace dlouhodobého majetku v částce 10 867 tis. Kč a náhrady od pojišťovny za pracovní úrazy a věcné škody v částce 37 199 tis. Kč.

Ostatní provozní náklady představují zejména spotřebu emisních povolenek v částce 3 886 216 tis. Kč, pojistné proti škodám v částce 133 943 tis. Kč, pojistné pohledávek ve výši 9 778 tis. Kč a položku náhrad za ztrátu výdělků ve výši 28 980 tis. Kč.

Prodané cenné papíry a podíly představují vyřazení společnosti MS-UNIKOV Ostrava s.r.o. ve výši pořizovací ceny tj. 156 024 tis. Kč v důsledku výmazu této společnosti z Obchodního rejstříku.

Výnos z krátkodobého finančního majetku ve výši 75 313 tis. Kč představuje úrok z depozitní bankovní směňky.

Výnos z přecenění cenných papírů a derivátů představuje zejména výnos z přecenění měnových derivátů ve výši 429 240 tis. Kč.

Výnosové úroky tvoří především úroky z půjčky LNM Technologies Ltd. Mauritius ve výši 583 885 tis. Kč (viz kapitola 4.4.3), úroky z krátkodobé půjčky ArcelorMittal S.A. (dříve Mittal Steel Company N.V.) 303 924 tis. Kč a úroky od peněžních ústavů ve výši 193 004 tis. Kč.

Nákladové úroky představují zejména úroky vztahující se k dlouhodobému závazku vůči ArcelorMittal Holdings AG (dříve Mittal Steel Holdings AG) ve výši 186 617 tis. Kč.

Ostatní finanční výnosy tvoří především kurzové zisky ve výši 2 477 688 tis. Kč.

Ostatní finanční náklady tvoří především kurzové ztráty v úhrnné výši 1 907 116 tis. Kč.

4.15. Celkové výdaje vynaložené na výzkum a vývoj

Na výzkum a vývoj bylo v roce končícím 31.12.2009, resp. období končícím 31.12.2008 vynaloženo a zaúčtováno do nákladů 25 418 tis. Kč, resp. 31 478 tis. Kč.

5. ZAMĚSTNANCI, VEDENÍ SPOLEČNOSTI A STATUTÁRNÍ ORGÁNY**5.1. Osobní náklady a počet zaměstnanců**

rok končící 31. prosince 2009

(údaje v tis. Kč)

	Počet	Mzdové náklady	Sociální zabezpečení a zdravotní pojištění	Ostatní sociální náklady	Celkem
Zaměstnanci	6 416	2 608 427	815 623	145 349	3 569 399
Vedení společnosti	34	62 881	12 594	-	75 475
Celkem	6 450	2 671 308	828 217	145 349	3 644 874

rok končící 31. prosince 2008

(údaje v tis. Kč)

	Počet	Mzdové náklady	Sociální zabezpečení a zdravotní pojištění	Ostatní sociální náklady	Celkem
Zaměstnanci	7 480	2 026 500	750 463	68 795	2 845 758
Vedení společnosti	34	48 356	8 273	-	56 629
Celkem	7 514	2 074 856	758 736	68 795	2 902 387

V roku končícím 31.12.2009, resp. v období končícím 31.12.2008 obdrželi členové a bývalí členové statutárních a dozorčích orgánů odměny v celkové výši 2 273 tis. Kč, resp. 1 674 tis. Kč.

Počet zaměstnanců vychází z průměrného přepočteného stavu pracovníků. Od 1.5.2009 došlo k vyčlenění 13 zaměstnanců do společnosti ArcelorMittal Commercial Long Czech a.s. a od 1.7.2009 k vyčlenění 373 zaměstnanců do nově vzniklé dceřiné společnosti ArcelorMittal Distributions Solutions Czech Republic a.s. (viz kapitola 4.2.1.).

Pod pojmem vedení společnosti se rozumí členové představenstva, kteří jsou zaměstnanci společnosti, ředitelé a vedoucí organizačních složek.

5.2. Poskytnuté půjčky, úvěry či ostatní plnění

V roku končícím 31.12.2009, resp. v období končícím 31.12.2008 obdrželi členové představenstva, dozorčí rady a ostatní členové vedení společnosti půjčky a odměny nad rámec základního platu:

rok končící 31. prosince 2009

(údaje v tis. Kč)

	Představenstvo	Dozorčí rada	Ostatní členové vedení společnosti
Příspěvky na životní a důchodové pojištění	11	18	175
Odměny	1 456	2 316	9 125
Využití služeb poskytovaných společností	497	70	551
Osobní vozy / jiné movité a nemovité věci s možností využití pro soukromé účely (údaj představuje částku, o kterou se zvyšuje daňový základ pracovníků)	137	382	2 213

rok končící 31. prosince 2008

	(údaje v tis. Kč)		
	Představenstvo	Dozorčí rada	Ostatní členové vedení společnosti
Příspěvky na životní a důchodové pojištění	7	14	135
Odměny	893	1 757	9 375
Využití služeb poskytovaných společností	22	-	667
Osobní vozy / jiné movité a nemovité věci s možností využití pro soukromé účely (údaj představuje částku, o kterou se zvyšuje daňový základ pracovníků)	69	285	1 753

K 31.12.2008 nebyli členové statutárních a dozorčích orgánů vlastníky žádných akcií společnosti ArcelorMittal Ostrava a.s.

6. AKTIVA A ZÁVAZKY NEUVEDENÉ V ÚČETNICTVÍ

6.1. Záruky přijaté a poskytnuté

K 31.12.2009 přijala společnost platební bankovní záruky v celkové výši 356 938 tis. Kč (102 803 tis. Kč, 5 718 tis. EUR). Společnost dále přijala firemní záruky ve výši 174 669 tis. Kč (6 600 tis. EUR).

K 31.12.2009 poskytla Citibank Europe plc. organizační složka společnosti celní záruku ve výši 3 500 tis. Kč a bankovní záruky ve formě bid/performance bondů ve výši 706 tis. Kč (37 tis. USD).

K 31.12.2009 poskytla banka Caja de Ahorros y Monte de Piedad Madrid společnosti garanci ve výši 450 mil. EUR (viz kapitola 4.4.3.).

6.2. Ekologické závazky

V letech 1995 a 1997 proběhly ve společnosti ve spolupráci s firmami Unigeo, a.s. a KAP, s.r.o. ekologické audity týkající se kontaminace stavebních konstrukcí, půdy a vody, jejichž výsledkem bylo vyčíslení nutných nákladů na sanaci tzv. starých ekologických zátěží. Celkové odhadované náklady činí 997 mil. Kč. Na základě Smlouvy o úhradě nákladů vynaložených na vypořádání ekologických závazků vzniklých před privatizací, uzavřené s tehdejším Fondem národního majetku ČR (nyní Ministerstvo financí ČR) ze dne 10.8.1998, se Ministerstvo financí ČR zavázalo uhradit společnosti účelně vynaložené náklady na sanaci starých ekologických zátěží do výše 997 mil. Kč.

Dle rozhodnutí České inspekce životního prostředí má ArcelorMittal Ostrava a.s. povinnost realizovat nápravná opatření do r. 2010, resp. 2015. Podle odhadu společnosti náklady na dekontaminaci půdy, vody a části stavebních konstrukcí, na které se vztahuje tato smlouva, nepřesáhnou částku 997 mil. Kč, a proto budou zcela hrazeny dle výše uvedené smlouvy.

Náklady na demolice stavebních konstrukcí nacházející se na předmětné půdě budou hrazeny společností a byly odhadnuty na 237 084 tis. Kč. Společnost na tyto náklady tvoří rezervu ve výši její současné hodnoty. Kromě nákladů na sanaci starých ekologických zátěží jsou plánovány další výdaje na zlepšení životního prostředí.

V období od března 2008 do prosince 2010 je odhadnuta předpokládaná potřeba investičních prostředků na odstranění stávajících nedostatků v jednotlivých oblastech životního prostředí na cca 2 840 mil. Kč. Jedná se zejména o modernizaci VKB 11 (1 622 mil. Kč), odprášení Aglomerace Sever (450 mil. Kč) a Jih (250 mil. Kč). V celkové částce je zahrnuto i 347 mil. Kč, které je nutno vynaložit v souvislosti s uplatňováním legislativy EU. Jsou zde zahrnuty předpokládané náklady na zajištění snížení emisí SO₂ a NO_x teplárny (134 mil. Kč) a částka 47 mil. Kč na náhradu transformátorů na válcovně. Mezi další výdaje zahrnuté do částky 347 mil. Kč patří i odstranění nedostatků ve vodním hospodářství v celkové výši 166 mil. Kč. Náklady na ostatní ekologické projekty jsou odhadovány na 171 mil. Kč.

6.3. Závazky spojené s restrukturalizací českého ocelářského průmyslu

Společnost je dle Protokolu č. 2 přístupové dohody České republiky k Evropské unii o restrukturalizaci českého ocelářského průmyslu a rozhodnutí Úřadu pro ochranu hospodářské soutěže ze dne 18.12.2002 příjemcem státní podpory ve výši 4 810 mil. Kč. Přiznání této pomoci je podmíněno splněním podmínek a kritérií stanovených Protokolem č. 2. Společnost postupně realizuje dílčí investiční kroky s cílem naplnit jednotlivá kritéria podle aktualizovaného investičního plánu. Proto společnost netvořila k 31.12.2009 žádnou rezervu na budoucí výdaje z důvodu neplnění těchto kritérií.

6.4. Spor s firmou Kaiser Netherlands B.V.

Od roku 2001 byla společnost ve sporu s firmou Kaiser Netherlands B.V., která byla dodavatelem projektu Minihutě Fáze 1, tj. válcovny P1500, a její mateřskou společností Kaiser Group International.

Podle smlouvy na výstavbu válcovny P1500, která byla do dlouhodobého majetku zařazena v roce 1999, bylo podmínkou pro provedení konečných plateb za dílo úspěšné provedení tzv. 4-týdenního integrovaného výrobního výkonového testu (výkonový test). Kaiser Netherlands B.V. uváděl, že úspěšně provedl tento výkonový test a požadoval úhradu různých částek vynaložených v souvislosti s výstavbou válcovny P1500, avšak společnost s úspěšným provedením výkonového testu společností Kaiser Netherlands B.V. nesouhlasila.

V roce 2006 pokračovalo konkurzní řízení společnosti Kaiser Group International u konkurzního soudu v Delaware, USA. Tento konkurzní soud dříve rozhodl, že Kaiser Group International, narozdíl od Kaiser Netherlands B.V., může žalovat společnost u tohoto soudu v USA. Společnost podala odvolání proti tomuto rozhodnutí. V roce 2004 bylo rozhodnutí soudu v Delaware změněno Obvodním soudem, který rozhodl o pozastavení řízení před americkými soudy do skončení mezinárodního rozhodčího řízení.

Dne 6.1.2004 byla společnost informována Mezinárodním rozhodčím soudem v Paříži o přijetí žádosti o arbitráž podané firmou Kaiser Netherlands B.V., ve které požaduje zaplacení částky 51,1 mil. USD (11,1 mil. USD vyplývajících z čerpání výkonového akreditivu, zádržné ze zaplacených záloh ve výši 10,5 mil. USD, zisk firmy Kaiser Netherlands B.V. z úspěšného dokončení projektu ve výši 10 mil. USD a další náklady v úhrnné výši 19,5 mil. USD).

Tento nárok byl dále navyšován, a to na 67,5 mil. USD k 28.2.2005 resp. 74,7 mil. USD k 1.3.2006. Společnost vznesla v rámci rozhodčího řízení vůči firmě Kaiser Netherlands B.V. protinárok v částce 49,7 mil. USD (46 mil. USD za nesplnění výkonového testu a 3,7 mil. USD za nesplnění kvalitativních testů).

Dne 17.5.2006 společnost obdržela rozhodčí nález ve věci Kaiser Netherlands B.V. Firmě Kaiser Netherlands B. V. bylo přiznáno 7,3 mil. USD s příslušenstvím a společnosti 10,5 mil. USD s příslušenstvím. Rozhodčí nález tak vyzněl ve prospěch společnosti, které vznikla čistá pohledávka za firmou Kaiser Netherlands B.V. ve výši 72 921 tis. Kč.

V prosinci 2006 společnost podala návrh na zastavení řízení probíhajícího před americkými soudy z důvodu ukončení mezinárodního rozhodčího řízení a vyřešení sporných otázek. Společnost Kaiser Group International s tímto návrhem nesouhlasí. V srpnu 2008 byl prohlášen konkurz na společnost Kaiser Group International. K 31.12.2009 nebylo definitivně rozhodnuto, jak bude konkurz pokračovat.

6.5. Dohoda o narovnání mezi ArcelorMittal Ostrava a.s., OSINEK, a.s. a Evraz Vítkovice Steel a.s.

V průběhu roku 2003 společnost OSINEK, a.s. nedodržela, dle názoru společnosti VYSOKÉ PECE Ostrava, a.s. smluvně dohodnutý způsob utváření a úhrady ceny tekutého surového železa a jejím nezaplacením způsobila společnosti VYSOKÉ PECE Ostrava, a.s. škodu ve výši 271 mil. Kč (včetně DPH). Společnost VYSOKÉ PECE Ostrava, a.s. proto podala žalobu u Krajského soudu v Ostravě o uhrazení dlužné částky. Společnost OSINEK, a.s. od 1.1. do 21.2.2004 dále nerespektovala fakturovanou a zdůvodněnou cenu za dodávky surového železa ze strany společnosti VYSOKÉ PECE Ostrava, a.s., a jejím nezaplacením jí způsobila škodu ve výši 81 mil. Kč (včetně DPH).

Na vznik této ztráty reagovala společnost opět podáním soudní žaloby u Krajského soudu v Ostravě dne 7.6.2004. Dne 10.1.2006 Krajský soud v Ostravě rozhodl, že žaloba o zaplacení dlužné částky 352 mil. Kč včetně příslušenství se zamítá. Společnost se proti rozhodnutí odvolala. V souladu s vnitropodnikovou metodikou pro tvorbu opravných položek k pohledávkám společnost ArcelorMittal Ostrava a.s. (nástupnická společnost společnosti VYSOKÉ PECE Ostrava, a.s. k 28.2.2007) vykazuje opravné položky k pohledávkám za společností OSINEK, a.s. ve výši 352 mil. Kč.

V roce 2004 OSINEK, a.s. podal u Krajského soudu v Ostravě vzájemnou žalobu na společnost VYSOKÉ PECE Ostrava, a.s., kterou požaduje uhrazení částky 681 mil. Kč z titulu domnělého neoprávněného obohacení ze zneužití dominantního postavení v souvislosti s dodávkami za rok 2003 a prvních šesti měsíců roku 2004. OSINEK, a.s. se dále vyjádřil, že přestože od 22.2.2004 plně hradí fakturovanou cenu, nesouhlasí s její výší. Krajský soud v Ostravě dne 10.1.2006 rozhodl o zamítnutí žaloby, společnost OSINEK, a.s. se odvolala.

V roce 2006 odvolací soud zrušil rozhodnutí Krajského soudu v Ostravě a vzájemnou žalobu společnosti VYSOKÉ PECE Ostrava, a.s. a OSINEK, a.s. vrátil tomuto soudu k dalšímu řízení.

OSINEK, a.s. dále podal podnět k šetření Úřadu pro ochranu hospodářské soutěže proti společnosti VYSOKÉ PECE Ostrava, a.s. ve věci zneužití dominantního postavení. K tomuto sporu vydal Úřad pro ochranu hospodářské soutěže dne 7.2.2005 rozhodnutí ve prospěch společnosti VYSOKÉ PECE Ostrava, a.s.

Z důvodu zamítnutí rozhodnutí ze strany předsedy Úřadu pro ochranu hospodářské soutěže ze dne 4.1.2006 byla podána správní žaloba na neoprávněné zásahy a nezákonné procesní úkony předsedy a úřadu u Krajského soudu v Brně. Řízení v roce 2007 pokračovalo bez významnějších výsledků. 19.12.2007 ArcelorMittal Ostrava a.s. obdržel druhou žalobu Osinku na celkovou výši 1 501 mil. Kč.

V červnu 2008 vydal Krajský soud rozhodnutí, ve kterém rozhodl, že OSINEK, a.s. je povinen uhradit dodavateli více než 300 mil. Kč v souvislosti s dodávkami za rok 2003 a prvních šesti měsíců roku 2004. Obě strany se proti rozhodnutí odvolaly.

Od roku 2008 vedla Společnost intenzivní jednání se zástupci OSINEK, a.s. (tj. zástupců Ministerstva Financí ČR) a Evraz Vítkovice Steel a.s. Tato jednání vyvrcholila uzavřením:

- Dohody o narovnání ze dne 6.5.2009 mezi ArcelorMittal Ostrava a.s., OSINEK, a.s. a Evraz Vítkovice Steel a.s., na jejímž základě se strany zavázaly ukončit veškeré vzájemné spory s tím, že žádná ze stran není oprávněná dále vzájemně cokoli požadovat.

- Kupní smlouvy na dodávky tekutého ocelářenského surového železa ze dne 6.5.2009 mezi ArcelorMittal Ostrava a.s. a Evraz Vítkovice Steel a.s., na jejímž základě oba subjekty nastavily postupy pro dodávky tekutého ocelářenského surového železa do 31.3.2015.

Na základě uzavřené Dohody o narovnání ze dne 6.5.2009 společnost vypořádala vzájemné zůstatky se společností OSINEK, a.s. (viz kapitola 4.4.2.).

6.6. Pokuta udělená ze strany Finančního ředitelství Ostrava

V průběhu roku končícím 29.2.2008 byla Ministerstvem financí ČR potvrzena pokuta udělena Finančním ředitelstvím v Ostravě za údajné porušení cenových předpisů při prodeji vysokopečnického koksu své v té době dceřiné společnosti VYSOKÉ PECE Ostrava, a.s. Výše této pokuty byla konečně stanovena na 2 202 mil. Kč za prodeje v období roku 2004 a 519 mil. Kč za prodeje roku 2005. Vzhledem k tomu, že společnost v zákonném termínu podala žalobu ve správním řízení proti postupu správního orgánu, využila tímto odkladného účinku a pokutu hradit nemusela. Na základě nezávislého právního stanoviska bylo rozhodnuto netvořit žádnou rezervu.

6.7. Spor s minoritními akcionáři

Společnost v současné době vede několik sporů s minoritními akcionáři. Průběh žádného sporu nenaznačuje, že by společnost měla hradit akcionářům náhradu či jiné plnění významnějšího rozsahu.

V prosinci 2009 rozhodl Krajský soud v Ostravě, že Společnost je povinna uhradit žalujícím minoritním akcionářům 115 Kč za akcií (cca 14,2 mil. Kč celkově včetně úroků) jako kompenzaci ceny akcie při povinné nabídce odkupu realizovaném v souvislosti se stažením akcií Společnosti z veřejného obchodování v roce 2003. Společnost na tuto částku vytvořila rezervu (viz kapitola 4.7.). Soud tímto rozhodnutím vyhověl žádosti žalujících akcionářů jen zčásti a lze tedy očekávat jejich odvolání, čímž se dané rozhodnutí nestane účinným.

6.8. Zastavení vlastních akcií Společnosti

Na mimořádné valné hromadě konané dne 20. 8. 2009 akcionáři společnosti schválili návrh většinového vlastníka společnosti ArcelorMittal Holdings AG na zástavu akcií společnosti jím vlastněných až do výše 2 942 830 ks. V souvislosti s vkladem peněžních prostředků společnosti podle Dvoustranné smlouvy o řízení financí a finančních transakcí (viz kapitola 4.4.3.) se jedná o zástavu až do výše 2 197 800 ks a zástava byla následně zapsána ve Středisku cenných papírů dne 18. 9. 2009.

Dne 25.9.2009 byla následně zapsána zástava ve Středisku cenných papírů ve prospěch společnosti ArcelorMittal Tubular Products Ostrava a.s. a to ve výši 745 030 ks.

6.9. Ostatní závazky nevykázané v rozvaze

Společnost uzavřela dlouhodobou smlouvu na odběr kyslíku, dusíku a argonu, podle níž je povinna odebírat celkovou potřebu těchto plynů až do roku 2016. Společnost je povinna platit sjednanou cenu bez ohledu na případný nižší odběr. Pro rok 2010 představuje tento závazek částku cca 86 000 tis. Kč.

7. UDÁLOSTI, KTERÉ NASTALY PO DATU ÚČETNÍ ZÁVĚRKY

Po rozvahovém dni došlo k následujícím událostem, které nemají dopad na účetní závěrku k 31. 12. 2009:

Dne 8.2.2010 bylo valnou hromadou společnosti ArcelorMittal Tubular Products Karviná a.s. schváleno vyplacení dividend mateřské společnosti ArcelorMittal Ostrava a.s. za rok 2008 v celkové výši 173 117 tis.Kč.

Dne 15.2.2010 byla zapsána do Obchodního rejstříku společnost ArcelorMittal Energy Ostrava s.r.o., která je 100 % dceřinou společností ArcelorMittal Ostrava a.s.

Dne 15.2.2010 byla zcela zaplacená jistina z poskytnuté půjčky společnosti ArcelorMittal SA a uložena na účet společnosti ve výši 11 250 000 tis.Kč.

Z výpisu účtu majitele cenných papírů majitele - ArcelorMittal Holdings AG – resp. výpisu změn na účtu ze dne 29.1.2010 (Středisko cenných papírů Praha) plyne, že ArcelorMittal Holdings AG je k tomuto dni vlastníkem 96,429 % akcií ArcelorMittal Ostrava a.s. Ostatní akcionáři vlastní 3,571 % akcií.

Dne 3. 2. 2010 bylo Společnosti doručeno usnesení Krajského soudu v Ostravě ze dne 27.1. 2010, kterým Soud rozhodl tak, že určil, že usnesení č. 11 valné hromady Společnosti konané dne 18.6. 2009, kterým bylo schváleno rozdělení zisku pod bodem 5 programu valné hromady, je neplatné a stanovil žalované povinnost nahradit žalobcům náklady řízení. Společnost se proti tomuto rozhodnutí zcela odvolala.

ZPRÁVA NEZÁVISLÉHO AUDITORA Pro akcionáře společnosti ArcelorMittal Ostrava a.s.

Se sídlem: Vratimovská 689, 707 02 Ostrava Kunčice
Identifikační číslo: 451 93 258

Zpráva o účetní závěrce

Na základě provedeného auditu jsme dne 1. března 2010 vydali k účetní závěrce, která je součástí této výroční zprávy v kapitole IV., zprávu následujícího znění:

„Ověřili jsme přiloženou účetní závěrku společnosti ArcelorMittal Ostrava a.s., tj. rozvahu k 31. prosinci 2009, výkaz zisku a ztráty, přehled o změnách vlastního kapitálu a přehled o peněžních tocích za rok končící k tomuto datu a přílohu této účetní závěrky, včetně popisu použitých významných účetních metod.

Odpovědnost statutárního orgánu účetní jednotky za účetní závěrku

Za sestavení a věrné zobrazení účetní závěrky v souladu s českými účetními předpisy odpovídá statutární orgán společnosti. Součástí této odpovědnosti je navrhnout, zavést a zajistit vnitřní kontroly nad sestavováním a věrným zobrazením účetní závěrky tak, aby neobsahovala významné nesprávnosti způsobené podvodem nebo chybou, zvolit a uplatňovat vhodné účetní metody a provádět dané situaci přiměřené účetní odhady.

Odpovědnost auditora

Naši úlohou je vydat na základě provedeného auditu výrok k této účetní závěrce. Audit jsme provedli v souladu se zákonem o auditorech a Mezinárodními auditorskými standardy a souvisejícími aplikačními doložkami Komory auditorů České republiky. V souladu s těmito předpisy jsme povinni dodržovat etické normy a naplánovat a provést audit tak, abychom získali přiměřenou jistotu, že účetní závěrka neobsahuje významné nesprávnosti.

Audit zahrnuje provedení auditorských postupů, jejichž cílem je získat důkazní informace o částkách a skutečnostech uvedených v účetní závěrce. Výběr auditorských postupů závisí na úsudku auditora, včetně posouzení rizik, že účetní závěrka obsahuje významné nesprávnosti způsobené podvodem nebo chybou. Při posuzování těchto rizik auditor přihlédne k vnitřním kontrolám, které jsou relevantní pro sestavení a věrné zobrazení účetní závěrky. Cílem posouzení vnitřních kontrol je navrhnout vhodné auditorské postupy, nikoli vyjádřit se k účinnosti vnitřních kontrol. Audit též zahrnuje posouzení vhodnosti použitých účetních metod, přiměřenosti účetních odhadů provedených vedením i posouzení celkové prezentace účetní závěrky.

Domníváme se, že získané důkazní informace tvoří dostatečný a vhodný základ pro vyjádření našeho výroku.

Výrok auditora

Podle našeho názoru účetní závěrka podává věrný a poctivý obraz finanční pozice společnosti ArcelorMittal Ostrava a.s. k 31. prosinci 2009 a nákladů, výnosů a výsledku jejího hospodaření a peněžních toků za rok končící k tomuto datu v souladu s českými účetními předpisy.

Zdůraznění skutečností

Aniž bychom vyjadřovali výhradu, upozorňujeme na následující skutečnosti.

1. Jak je uvedeno v bodě 2.1. přílohy k účetní závěrce, účetní závěrka byla sestavena za období jednoho roku končící 31. prosince 2009. Vzhledem k tomu, že údaje za minulé účetní období jsou uvedeny za období devíti měsíců od 1. dubna 2008 do 31. prosince 2008, nejsou údaje ve výkazu zisku a ztráty a výkazu o peněžních tocích plně srovnatelné.
2. Jak je uvedeno v bodě 4.2. přílohy k účetní závěrce, společnost poskytla půjčku sesterské společnosti LNM Technologies Ltd., jejíž zůstatek k 31. prosinci 2009 představoval 13 565 400 tis. Kč. S ohledem na prodloužení data splatnosti v průběhu roku 2009 byla půjčka k 31. prosinci 2009 vykázána jako dlouhodobá.

3. Jak je uvedeno v bodě 4.4.3. přílohy k účetní závěrce, společnost poskytla půjčku mateřské společnosti ArcelorMittal S.A., jejíž zůstatek k 31. prosinci 2009 činil 11 250 000 tis. Kč. Jak je uvedeno v bodě 7. přílohy k účetní závěrce, tato půjčka byla plně splacena po rozvahovém dni, ale před datem sestavení účetní závěrky a k 31. prosinci 2009 je proto vykázána jako krátkodobá.
4. Jak je uvedeno v bodě 4.4.3. přílohy k účetní závěrce, společnost uzavřela dvoustrannou smlouvu o řízení financí a finančních transakcí se společností ArcelorMittal Treasury SNC. Zůstatek pohledávky vyplývající z této smlouvy dosahoval k 31. prosinci 2009 výše 6 900 650 tis. Kč. S ohledem na podmínky smlouvy byla pohledávka klasifikována jako krátkodobá.“

Zpráva o zprávě o vztazích

Prověřili jsme též věcnou správnost údajů uvedených ve zprávě o vztazích mezi propojenými osobami společností ArcelorMittal Ostrava a.s. k 31. prosinci 2009, která je součástí této výroční zprávy v kapitole III. Za sestavení této zprávy o vztazích je odpovědný statutární orgán společnosti. Naším úkolem je vydat na základě provedené prověrky stanovisko k této zprávě o vztazích.

Prověrku jsme provedli v souladu s Mezinárodním standardem pro prověrky (ISRE) 2400 a souvisejícími aplikačními doložkami Komory auditorů České republiky. Tyto standardy vyžadují, abychom plánovali a provedli prověrku s cílem získat střední míru jistoty, že zpráva o vztazích neobsahuje významné věcné nesprávnosti. Prověrka je omezena především na dotazování pracovníků společnosti a na analytické postupy a výběrovým způsobem provedené prověření věcné správnosti údajů. Proto prověrka poskytuje nižší stupeň jistoty než audit. Audit zprávy o vztazích jsme neprováděli, a proto nevyjadřujeme výrok auditora.

Na základě naší prověrky jsme nezjistili žádné významné věcné nesprávnosti údajů uvedených ve zprávě o vztazích mezi propojenými osobami společností ArcelorMittal Ostrava a.s. k 31. prosinci 2009.

Zpráva o výroční zprávě

Ověřili jsme též soulad výroční zprávy s výše uvedenou účetní závěrkou. Za správnost výroční zprávy je odpovědný statutární orgán společnosti. Naším úkolem je vydat na základě provedeného ověření výrok o souladu výroční zprávy s účetní závěrkou.

Ověření jsme provedli v souladu s Mezinárodními auditorskými standardy a souvisejícími aplikačními doložkami Komory auditorů České republiky. Tyto standardy vyžadují, aby auditor naplánoval a provedl ověření tak, aby získal přiměřenou jistotu, že informace obsažené ve výroční zprávě, které popisují skutečnosti, jež jsou též předmětem zobrazení v účetní závěrce, jsou ve všech významných ohledech v souladu s příslušnou účetní závěrkou. Jsme přesvědčeni, že provedené ověření poskytuje přiměřený podklad pro vyjádření výroku auditora.

Podle našeho názoru jsou informace uvedené ve výroční zprávě ve všech významných ohledech v souladu s výše uvedenou účetní závěrkou.

V Praze dne 3. března 2010

Auditorská společnost:

Deloitte Audit s.r.o.
oprávnění č. 79

Statutární auditor:

Michal Brandejs
oprávnění č. 1675